

1. การเข้าใช้งาน ระบบกำกับติดตามแผนปฏิบัติการ ได้ที่ www.ayo.moph.go.th, www.ayph.in.th แล้วไปที่เมนูระบบรายงานออนไลน์>>ระบบกำกับติดตามแผนปฏิบัติการ หรือ www.ayo.moph.go.th/plan

ระบบรายงาน Online

- ระบบคลังข้อมูลสุขภาพ (HosXP Datacenter)
 - ระบบงานระบาดวิทยาออนไลน์
 - ปริมาณข้อมูล Dw แยกรายอำเภอ
 - ตรวจสอบ Synchronize & Version
 - รายงานทันตกรรม
 - จำนวนหมู่บ้านและหลังคาเรือน
 - ประชากรในเขต จำแนกตามเพศ
 - ประชากรในเขต จำแนกตามกลุ่มอายุ
- ระบบฐานข้อมูล 43 แฟ้ม HDC
 - HDC กระทรวง
 - HDC OnCloud อยู่ยา
 - ผลการดำเนินงานตามตัวชี้วัด QOF สปสช.
- ระบบงานโรคเรื้อรัง (Chronic link)
- ระบบคลังกายอุปกรณ์(DFY)
- ระบบเพื่อการดูแลผู้สูงอายุที่มีภาวะพึ่งพิง สปสช.
- ระบบการกำกับติดตามงบประมาณโครงการ สธ. (MOPH) 2019
- ระบบกำกับติดตามแผนปฏิบัติการ New**
- กองทุนหลักประกันสุขภาพระดับท้องถิ่น สปสช.4

ภาพกิจกรรมด้านสาธารณสุข

วันที่ 11 ตุลาคม 2562 นพ.นิตี เหน็ดนุรักษ์ ผู้อำนวยการโรงพยาบาลเสนา พร้อมคณะเจ้าหน้าที่โรงพยาบาลเสนา ร่วมดื่กบาตรข้าวสารอาหารแห้งแด่พระภิกษุสงฆ์ 9 รูป และประธานพิธีน้อมรำลึกในพระมหากรุณาธิคุณ พระบาทสมเด็จพระบรมชนกาธิเบศร มหาอดุลยเดชมหาราช บรมนาถบพิตร เนื่องในวันคล้ายวันสวรรคต 13 ตุลาคม เพื่อถวายเป็นกุศล ณ ห้องประชุมมษราคม โรงพยาบาลเสนา

วันที่ 11 ตุลาคม 2562 นพ.ณรงค์ ตรีวิสาร นายแพทย์สาธารณสุขจังหวัดพระนครศรีอยุธยา ประธานศรินครินทร์วิโรฒ โดยมีผู้เกี่ยวข้องเข้าร่วมการประชุม ณ ห้องประชุมทีศนีย์ สำนักงานสาธารณสุขจังหวัดพระนครศรีอยุธยา

วันที่ 10 ตุลาคม 2562 กลุ่มงานบริหารทั่วไป สำนักงานสาธารณสุขจังหวัดพระนครศรีอยุธยา ประชุมกรรมการ Logistics โดยมีผู้เกี่ยวข้องเข้าร่วมประชุม ณ ห้องประชุมทีศนีย์ สำนักงานสาธารณสุขจังหวัดพระนครศรีอยุธยา

วันที่ 9 ตุลาคม 2562 นพ.อภิสิทธิ์ ใจทนายรัตน์ รองผู้...

2. เมนู Login ด้วย Username และ Password เว็บรับ – ส่ง สำนักงานสาธารณสุขจังหวัดพระนครศรีอยุธยา

สำนักงานสาธารณสุข
จังหวัดพระนครศรีอยุธยา

แบบนำติชม ดาวโหลด สำหรับเจ้าหน้าที่

ลงชื่อใช้งาน
Username

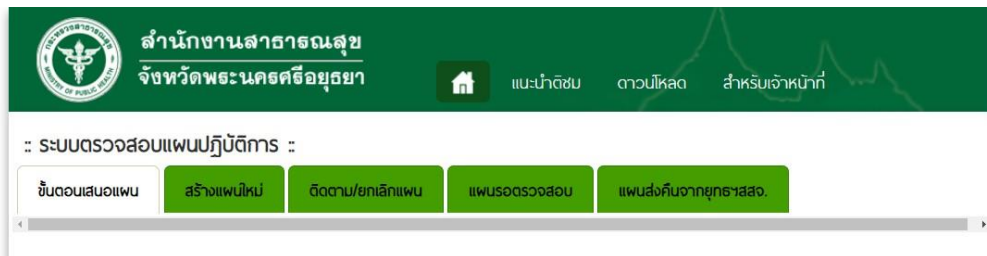
Password

ตกลง

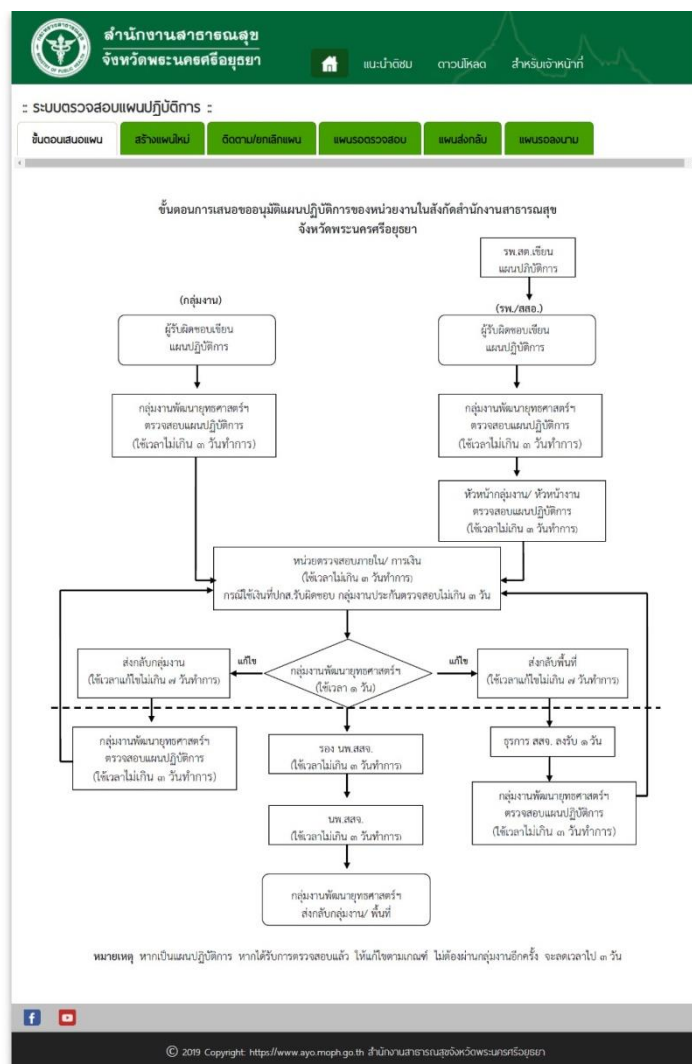
© 2019 Copyright: <https://www.ayo.moph.go.th> สำนักงานสาธารณสุขจังหวัดพระนครศรีอยุธยา

จะแสดง หน้า ระบบตรวจสอบแผนปฏิบัติการและแสดงเมนู

1. ขั้นตอนเสนอแผน
2. สร้างแผนใหม่
3. ติดตาม/ ยกเลิกแผน
4. แผนรอตรวจสอบ (เฉพาะกลุ่มงานในสสจ.เท่านั้น)
5. แผนส่งคืนจากยุทธศาสตร์สสจ.



3. เมนูขั้นตอนเสนอแผน จะปรากฏขั้นตอนการเสนอขออนุมัติแผนปฏิบัติการ



4. เมนูการสร้างแผนใหม่

4.1 ระบุชื่อแผนปฏิบัติการ

สำนักงานสาธารณสุข
จังหวัดพระนครศรีอยุธยา

หน้าบ้าน ตามไหล สำหรับเจ้าหน้าที่

ระบบตรวจสอบแผนปฏิบัติการ ::

ขั้นตอนเสนอแผน สร้างแผนใหม่ ติดตาม/ยกเลิกแผน แผนรอดตรวจสอบ แผนส่งคืนจากยุทธศาสตร์สสจ.

ส่งถึง :
กลุ่มงานพัฒนายุทธศาสตร์ สสจ.

ชื่อแผนปฏิบัติการ : 4.1

ไฟล์แผนปฏิบัติการ : 4.2 Browse...
Only PDF with size less than 10MB is allowed.

Save

© 2019 Copyright: https://www.ayo.moph.go.th สำนักงานสาธารณสุขจังหวัดพระนครศรีอยุธยา

4.2 เลือกไฟล์ที่ต้องการส่ง โดยสามารถดาวน์โหลดได้เฉพาะไฟล์ PDF เท่านั้น (1 แผนปฏิบัติการต่อ 1 ไฟล์ PDF)

สำนักงานสาธารณสุข
จังหวัดพระนครศรีอยุธยา

หน้าบ้าน ตามไหล สำหรับเจ้าหน้าที่

ระบบตรวจสอบแผนปฏิบัติการ ::

ขั้นตอนเสนอแผน สร้างแผนใหม่

ส่งถึง :
กลุ่มงานพัฒนายุทธศาสตร์

ชื่อแผนปฏิบัติการ :

ไฟล์แผนปฏิบัติการ : Browse...
Only PDF with size less than 10MB is allowed.

Save

© 2019 Copyright: https://www.ayo.moph.go.th สำนักงานสาธารณสุขจังหวัดพระนครศรีอยุธยา

Open

แบบฟอร์มแผน2563

Name	Date modified	Type
Final_แบบฟอร์มแผนปฏิบัติการของหน่วยงานปี6...	15/10/2562 11:24	Adobe Acrobat Document
กลุ่มงาน	11/10/2562 14:51	Adobe Acrobat Document
แผนยุทธศาสตร์(ฉบับพหุภาคย์2563)	11/10/2562 14:46	Adobe Acrobat Document
รพ	11/10/2562 14:51	Adobe Acrobat Document
สสจ	11/10/2562 14:49	Adobe Acrobat Document

File name: Final_แบบฟอร์มแผนปฏิบัติการของหน่วยงานปี6... Adobe Acrobat Document

Open Cancel

4.3 กด SAVE

สำนักงานสาธารณสุข
จังหวัดพระนครศรีอยุธยา

ระบบตรวจสอบแผนปฏิบัติการ :

ขั้นตอนเสนอแผน สร้างแผนใหม่ ติดตาม/ยกเลิกแผน แผนรอดตรวจสอบ แผนส่งคืนจากยุทธศาสตร์

ท่านกำลังสร้างแผนใหม่ กรุณาบันทึกไม่ติดต่

ส่งถึง :
กลุ่มงานพัฒนากยุทธศาสตร์ สสจ.

ชื่อแผนปฏิบัติการ :
แผนปฏิบัติการ

ไฟล์แผนปฏิบัติการ :
Browse... Final_แบบฟอร์มแผนปฏิบัติการของหน่วยงานบี63_Ver2.pdf

Only PDF with size less than 10MB is allowed.

Save 4.3

© 2019 Copyright: <https://www.ayo.moph.go.th> สำนักงานสาธารณสุขจังหวัดพระนครศรีอยุธยา



Alert Message

Save เรียบร้อย เลขที่กำกับแผน P00016_2020_N2

กด OK **OK**

สำนักงานสาธารณสุข
จังหวัดพระนครศรีอยุธยา

ระบบตรวจสอบแผนปฏิบัติการ :

ขั้นตอนเสนอแผน สร้างแผนใหม่

ท่านกำลังสร้างแผนใหม่ กรุณาบันทึกไม่ติดต่

ส่งถึง :
กลุ่มงานพัฒนากยุทธศาสตร์ สสจ.

ชื่อแผนปฏิบัติการ :
แผนปฏิบัติการ

ไฟล์แผนปฏิบัติการ :
Browse... Final_แบบฟอร์มแผนปฏิบัติการของหน่วยงานบี63_Ver2.pdf

Only PDF with size less than 10MB is allowed.

Save

© 2019 Copyright: <https://www.ayo.moph.go.th> สำนักงานสาธารณสุขจังหวัดพระนครศรีอยุธยา

กรณี Save สำเร็จระบบจะปรากฏกล่องสีเขียวพร้อมเลขที่กำกับแผน เพื่อใช้ในการกำกับติดตามแผนปฏิบัติการ หากไฟล์มีปัญหาจะปรากฏกล่องสีแดงให้แก้ไขตามคำอธิบายข้างต้น

5. เมนูการติดตาม/ ยกเลิกแผน

5.1 การติดตามแผนปฏิบัติการสามารถดูได้จาก Flow

สำนักงานสาธารณสุข
จังหวัดพระนครศรีอยุธยา

ระบบตรวจสอบแผนปฏิบัติการ ::

ขั้นตอนเสนอแผน สร้างแผนใหม่ ติดตาม/ยกเลิกแผน **แผนรอดตรวจสอบ** แผนส่งคืนจากยุทธศาสตร์

Excel CSV PDF Search:

#	เลขที่แผน	ชื่อแผน	หน่วยงานเจ้าของแผน
ยกเลิกแผน Flow	P00016_2020_N2	แผนปฏิบัติการ	กลุ่มงานโรคติดต่อ
ยกเลิกแผน Flow	P00016_2020_N1	แผนปฏิบัติการ	กลุ่มงานโรคติดต่อ

Showing 1 to 2 of 2 entries

Previous 1 Next

© 2019 Copyright: <https://www.ayo.moph.go.th> สำนักงานสาธารณสุขจังหวัดพระนครศรีอยุธยา



Flow Chart

ฟังก์ชันการตรวจสอบแผนปฏิบัติการ

แผนปฏิบัติการ
กลุ่มงานโรคติดต่อ


Start

กลุ่มงานพัฒนายุทธศาสตร์ สสจ.
2019-10-15 13:41:32

Close

© 2019 Copyright: <https://www.ayo.moph.go.th> สำนักงานสาธารณสุขจังหวัดพระนครศรีอยุธยา

5.2 กรณีต้องการยกเลิกแผนให้กด ยกเลิกแผน



สำนักงานสาธารณสุข
จังหวัดพระนครศรีอยุธยา

หน้าหลัก | แนะนำระบบ | ดาวน์โหลด | สำหรับเจ้าหน้าที่

:: ระบบตรวจสอบแผนปฏิบัติการ ::



ขั้นตอนเสนอแผน | **สร้างแผนใหม่** | ติดตาม/ยกเลิกแผน | แผนขอตรวจสอบ | แผนส่งคืนจากยุทธศาสตร์

Excel | CSV | PDF Search:

#	เลขที่แผน	ชื่อแผน	หน่วยงานเจ้าของแผน
5.2			
ยกเลิกแผน	P00016_2020_N2	แผนปฏิบัติการ	กลุ่มงานโรคไม่ติดต่อ
ยกเลิกแผน	P00016_2020_N1	แผนปฏิบัติการ	กลุ่มงานโรคไม่ติดต่อ

Showing 1 to 2 of 2 entries

Previous **1** Next

© 2019 Copyright: <https://www.ayo.moph.go.th> สำนักงานสาธารณสุขจังหวัดพระนครศรีอยุธยา

6. เมนูแผนรอตตรวจสอบ จะปรากฏแผนงานที่ยังไม่ถูกตรวจสอบจากกลุ่มงาน (พื้นที่จะไม่ปรากฏเมนูนี้)

6.1 เปิดไฟล์งาน เพื่อตรวจสอบแผนปฏิบัติการ


6.2 เมื่อตรวจสอบแผนปฏิบัติการเสร็จเรียบร้อยแล้ว กดส่งต่อ จะปรากฏหน้าต่าง ดังภาพ

สำนักงานสาธารณสุข
จังหวัดพระนครศรีอยุธยา

ระบบตรวจสอบแผนปฏิบัติการ ::

ขั้นตอนเสนอแผน สร้างแผนใหม่ ติดตาม/ยกเลิกแผน แผนรอตตรวจสอบ แผนส่งคืนจากยุทธศาสตร์

Excel CSV PDF Search:

#	หน่วยงานส่ง/ส่งต่อ	วันที่ส่ง/ส่งต่อ	เลขที่แผน	ชื่อแผน	หน่วยงานเจ้าของแผน	
6.2	ส่งต่อ	Flow	กลุ่มงานพัฒนาศาสตร์ สสจ.	2019-10-15 13:59:54	P00005_2020_N1	กดสอนแผน  กลุ่มงานส่งเสริมสุขภาพ สสจ.

Showing 1 to 1 of 1 entries

Previous 1 Next

6.1

© 2019 Copyright: <https://www.ayo.moph.go.th> สำนักงานสาธารณสุขจังหวัดพระนครศรีอยุธยา

6.3 เลือกกลุ่มงานที่ต้องการส่งต่อ (หากเป็นเงินประกันสังคมให้ส่งต่อไปยังกลุ่มงานประกันสุขภาพ)

ส่งต่อข้อมูลแผน

ส่งถึง :

--เลือก-- 6.3

--เลือก--

กลุ่มงานประกันสุขภาพ สสจ.
กลุ่มงานโรคไม่ติดต่อ
งานตรวจสอบภายใน

ไฟล์แผนปฏิบัติการ :

Browse...

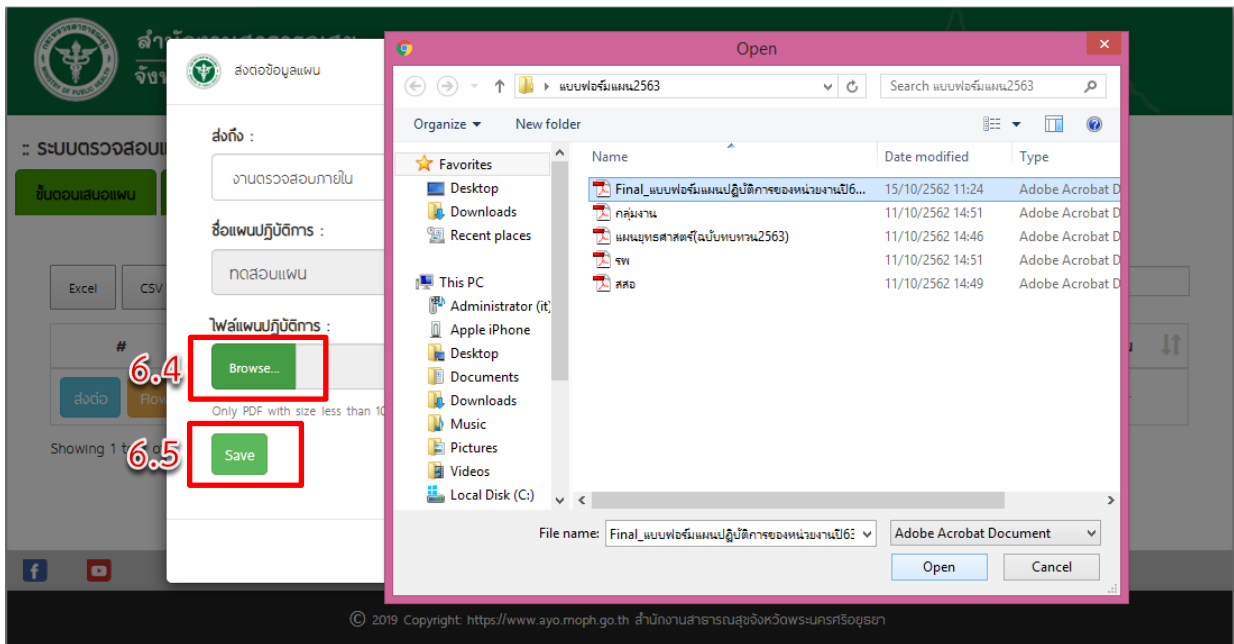
Only PDF with size less than 10MB is allowed.

Save

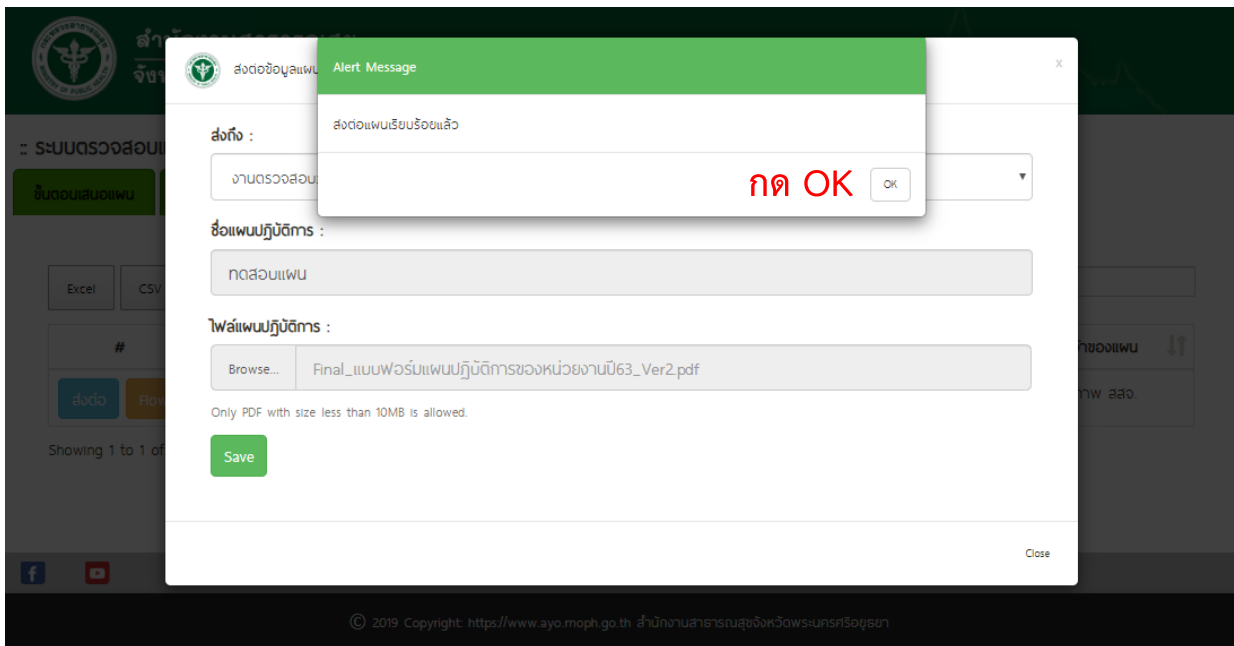
Close

© 2019 Copyright: <https://www.ayo.moph.go.th> สำนักงานสาธารณสุขจังหวัดพระนครศรีอยุธยา

6.4 เลือกไฟล์แผนปฏิบัติการที่ตรวจสอบและดำเนินการแก้ไขเรียบร้อยแล้ว



6.5 กด SAVE



ข้อควรระวัง หากกด Save แล้ว ไม่สามารถกลับมาแก้ไขได้อีก

7. เมนูแผนส่งคืนยุทธศาสตร์. จะปรากฏแผนปฏิบัติที่ถูกตรวจสอบเรียบร้อยแล้ว

7.1 สามารถดาวน์โหลดไฟล์ เพื่อนำไปแก้ไข และ Print แผนปฏิบัติการเพื่อนำมาเสนอผู้บริหาร

7.2 สามารถค้นหาแผนปฏิบัติการที่ถูกตรวจสอบเรียบร้อยแล้วได้ ในช่อง Search โดยระบุเลขที่แผนหรือชื่อแผนปฏิบัติการ

สำนักงานสาธารณสุข
จังหวัดพะเยา

หน้าถัดไป ตารางโหลด สำหรับเจ้าหน้าที่

:: ระบบตรวจสอบแผนปฏิบัติการ ::

ขั้นตอนเสนอแผน สร้างใหม่ ติดตาม/ยกเลิกแผน แผนรอตรวจสอบ แผนส่งคืนจากยุทธศาสตร์.

Excel CSV PDF Search:

#	หน่วยงานส่ง/ส่งต่อ	วันที่ส่ง/ส่งต่อ	เลขที่แผน	ชื่อแผน	หน่วยงานเจ้าของแผน
Flow	กลุ่มงานพัฒนากยุทธศาสตร์ สสจ.	2019-10-15 145814	P00016_2020_N1	แผนปฏิบัติการ	กลุ่มงานโรคไม่ติดต่อ

Showing 1 to 1 of 1 entries

Previous 1 Next

© 2019 Copyright: <https://www.ayo.moph.go.th> สำนักงานสาธารณสุขจังหวัดพะเยา

8. สามารถตรวจสอบและติดตามแผนปฏิบัติการได้จาก Flow

ถ้าตรวจสอบและดำเนินการแก้ไขได้ตามระยะเวลาที่กำหนดจะปรากฏ กล่องข้อความสีเขียวคำว่า GOOD หากตรวจสอบและดำเนินการแก้ไขเกินระยะเวลาที่กำหนด จะปรากฏกล่องข้อความสีแดงคำว่า FAIL

