



สำนักงานสาธารณสุขจังหวัด
พระนครศรีอยุธยา
รับเลขที่.....
วันที่ ๒๕ / ก.ค. ๒๕๕๕
เวลา.....

ที่ ทส ๐๓๐๕/ด. ๓๕๕

กรมควบคุมมลพิษ
๓๒ ซอยพหลโยธิน ๗ ถนนพหลโยธิน
เขตพญาไท กรุงเทพฯ ๑๐๔๐๐

กรกฎาคม ๒๕๕๕

กรุงเทพมหานคร
รับเลขที่ ๔๕๘
วันที่ ๒๕ / ๗ / ๕๕
เวลา.....

เรื่อง การดำเนินงานตามกฎกระทรวงซึ่งออกตามความในมาตรา ๘๐ แห่งพระราชบัญญัติส่งเสริมและรักษาคุณภาพสิ่งแวดล้อมแห่งชาติ พ.ศ. ๒๕๓๕

เรียน สำนักงานจังหวัดพระนครศรีอยุธยา

- สิ่งที่ส่งมาด้วย ๑. สำเนากฎกระทรวงกำหนดหลักเกณฑ์ วิธีการ และแบบการเก็บสถิติและข้อมูล การจัดทำบันทึกรายละเอียด และรายงานสรุปผลการทำงานของระบบบำบัดน้ำเสีย พ.ศ. ๒๕๕๕ จำนวน ๑ ชุด
๒. สำเนาหนังสือ กรมควบคุมมลพิษ ที่ ทส ๐๓๐๕/๕๑๕๖ ลงวันที่ ๔ พฤษภาคม ๒๕๕๕
๓. แผ่นพับประชาสัมพันธ์กฎกระทรวงกำหนดหลักเกณฑ์ วิธีการ และแบบการเก็บสถิติและข้อมูล การจัดทำบันทึกรายละเอียด และรายงานสรุปผลการทำงานของระบบบำบัดน้ำเสีย พ.ศ. ๒๕๕๕ จำนวน ๑๐ ชุด
๔. แนวทางการเก็บสถิติ ข้อมูล การจัดทำบันทึกรายละเอียดและรายงานสรุปผลการทำงานของระบบบำบัดน้ำเสีย (แบบ ทส. ๑ และ ทส. ๒) ตามกฎกระทรวงซึ่งออกตามความในมาตรา ๘๐ แห่งพระราชบัญญัติส่งเสริมและรักษาคุณภาพสิ่งแวดล้อมแห่งชาติ พ.ศ. ๒๕๓๕ จำนวน ๑ ชุด

ตามที่ กฎกระทรวงกำหนดหลักเกณฑ์ วิธีการ และแบบการเก็บสถิติและข้อมูล การจัดทำบันทึกรายละเอียด และรายงานสรุปผลการทำงานของระบบบำบัดน้ำเสีย พ.ศ. ๒๕๕๕ ซึ่งออกตามความในมาตรา ๘๐ แห่งพระราชบัญญัติส่งเสริมและรักษาคุณภาพสิ่งแวดล้อมแห่งชาติ พ.ศ. ๒๕๓๕ ที่กำหนดให้เจ้าของหรือผู้ครอบครองแหล่งกำเนิดมลพิษตามมาตรา ๖๙ ได้แก่ โรงงานอุตสาหกรรมและนิคมอุตสาหกรรม อาคารบางประเภทและบางขนาด ที่ดินจัดสรร การเลี้ยงสุกร ทำเทียบเรือประมง สะพานปลา และกิจการแพปลา สถานีบริการน้ำมันเชื้อเพลิง บ่อเพาะเลี้ยงสัตว์น้ำชายฝั่ง บ่อเพาะเลี้ยงสัตว์น้ำกร่อย บ่อเพาะเลี้ยงสัตว์น้ำจืด และระบบบำบัดน้ำเสียรวมชุมชน ซึ่งมีระบบบำบัดน้ำเสียตามมาตรา ๗๐ เป็นของตนเอง มีหน้าที่เก็บสถิติและข้อมูลซึ่งแสดงผลการทำงานของระบบหรืออุปกรณ์ และเครื่องมือในแต่ละวัน และจัดทำบันทึกรายละเอียดเป็นหลักฐานไว้ ณ สถานที่ตั้งแหล่งกำเนิดมลพิษนั้น และจะต้องจัดทำรายงานสรุปผลการทำงานของระบบหรืออุปกรณ์ และเครื่องมือเสนอต่อเจ้าพนักงานท้องถิ่นแห่งท้องที่ที่แหล่งกำเนิดมลพิษนั้นตั้งอยู่อย่างน้อยเดือนละหนึ่งครั้ง ซึ่งจะมีผลบังคับใช้ในวันที่ ๒ สิงหาคม พ.ศ. ๒๕๕๕ รายละเอียดตามสิ่งที่ส่งมาด้วย ๑ และตามมาตรา ๘๑ แห่งพระราชบัญญัติส่งเสริมและรักษาคุณภาพสิ่งแวดล้อมแห่งชาติ พ.ศ. ๒๕๓๕ กำหนดให้เจ้าพนักงานท้องถิ่นรวบรวมรายงานที่ได้รับตามมาตรา ๘๐ ส่งไปให้เจ้าพนักงานควบคุมมลพิษซึ่งมีอำนาจหน้าที่ในเขตท้องที่นั้นเป็นประจำอย่างน้อยเดือนละหนึ่งครั้ง และจะทำความเข้าใจเพื่อประกอบการพิจารณาของเจ้าพนักงานควบคุมมลพิษเสนอไปพร้อมกับรายงานที่รวบรวมส่งไปนั้นด้วยก็ได้ ทั้งนี้ รัฐมนตรีว่าการกระทรวงทรัพยากรธรรมชาติและสิ่งแวดล้อมเห็นชอบให้สำนักงานทรัพยากรธรรมชาติและสิ่งแวดล้อมจังหวัดเป็นผู้รับและเก็บรวบรวมรายงานตามมาตรา ๘๐ จากเจ้าพนักงานท้องถิ่นในฐานะเจ้าพนักงานควบคุมมลพิษซึ่งมีอำนาจหน้าที่ในเขตท้องที่นั้นตามมาตรา ๘๑ ในพื้นที่ต่างจังหวัด และให้กรมควบคุมมลพิษเป็นผู้รับและเก็บรวบรวมรายงานดังกล่าวในพื้นที่กรุงเทพมหานคร รายละเอียดตามสิ่งที่ส่งมาด้วย ๒ นั้น

/ในกรณี...



4337
๔๕/๕/๕๕
10.๖๖

๕๕๕
๕๕๕๕
๕๕๕๕
๕๕๕๕

11938

บันทึกข้อความ

๕๕๕๕ ๕๕๕๕

ส่วนราชการ กรมควบคุมมลพิษ สำนักจัดการคุณภาพน้ำ โทร. ๐ ๒๒๕๘ ๒๒๒๒-โทรสาร ๐ ๒๒๕๘-๒๒๐๒

ที่ ทส ๐๓๐๕/ ๕๕๕๕ วันที่ ๕ พฤษภาคม ๒๕๕๕

1775
๒๕ พค ๒๕๕๕
๑๕๐๐๖
ห้อง ปกพ.ทส.

เรื่อง ขอความเห็นชอบแนวปฏิบัติการดำเนินงานตามกฎกระทรวงซึ่งออกตามความในมาตรา ๘๐

แห่งพระราชบัญญัติส่งเสริมและรักษาคุณภาพสิ่งแวดล้อมแห่งชาติ พ.ศ. ๒๕๓๕

เรียน ปลัดกระทรวงทรัพยากรธรรมชาติและสิ่งแวดล้อม

๒๕๕๕
๒๕๕๕
๒๕๕๕
๒๕๕๕
๒๕๕๕
๒๕๕๕

ตามที่ กรมควบคุมมลพิษ ได้ร่างกฎกระทรวงกำหนดหลักเกณฑ์ วิธีการ และแบบการเก็บสถิติและข้อมูล การจัดทำบันทึกรายละเอียด และรายงานสรุปผลการทำงานของระบบบำบัดน้ำเสีย พ.ศ. ๒๕๕๕ ซึ่งออกตามความในมาตรา ๘๐ แห่งพระราชบัญญัติส่งเสริมและรักษาคุณภาพสิ่งแวดล้อมแห่งชาติ พ.ศ. ๒๕๓๕ ที่กำหนดให้เจ้าของหรือผู้ครอบครองแหล่งกำเนิดมลพิษซึ่งมีระบบบำบัดน้ำเสียตามมาตรา ๗๐ เป็นของตนเอง มีหน้าที่เก็บสถิติและข้อมูลซึ่งแสดงผลการทำงานของระบบหรืออุปกรณ์ และเครื่องมือในแต่ละวัน และจัดทำบันทึกรายละเอียดเป็นหลักฐานไว้ ณ สถานที่ตั้งแหล่งกำเนิดมลพิษนั้น และจะต้องจัดทำรายงานสรุปผลการทำงานของระบบหรืออุปกรณ์และเครื่องมือ เสนอต่อเจ้าพนักงานท้องถิ่นแห่งท้องที่ที่แหล่งกำเนิดมลพิษนั้นตั้งอยู่อย่างน้อยเดือนละหนึ่งครั้ง โดยรัฐมนตรีว่าการกระทรวงทรัพยากรธรรมชาติและสิ่งแวดล้อม ได้ลงนามในกฎกระทรวงฯ ดังกล่าวเมื่อวันที่ ๓ เมษายน พ.ศ. ๒๕๕๕ ซึ่งขณะนี้อยู่ระหว่างดำเนินการเพื่อลงประกาศในราชกิจจานุเบกษา และจะมีผลบังคับใช้เมื่อพ้นกำหนด ๙๐ วัน นับแต่วันประกาศในราชกิจจานุเบกษา รายละเอียดตามเอกสารแนบ ๑ นั้น

ทั้งนี้ ตามมาตรา ๘๑ แห่งพระราชบัญญัติส่งเสริมและรักษาคุณภาพสิ่งแวดล้อมแห่งชาติ พ.ศ. ๒๕๓๕ กำหนดให้เจ้าพนักงานท้องถิ่นรวบรวมรายงานที่ได้รับตามมาตรา ๘๐ ส่งไปให้เจ้าพนักงานควบคุมมลพิษซึ่งมีอำนาจหน้าที่ในเขตท้องที่นั้นเป็นประจำอย่างน้อยเดือนละหนึ่งครั้ง และจะทำความเข้าใจเพื่อประกอบการพิจารณาของเจ้าพนักงานควบคุมมลพิษเสนอไปพร้อมกับรายงานที่รวบรวมส่งไปนั้นด้วยก็ได้ รายละเอียดตามเอกสารแนบ ๒ ซึ่งตามแนวปฏิบัติการดำเนินการเรื่องร้องเรียนด้านมลพิษของกระทรวงทรัพยากรธรรมชาติและสิ่งแวดล้อม กำหนดให้กรมควบคุมมลพิษ ดำเนินการกรณีเรื่องร้องเรียนในพื้นที่กรุงเทพมหานคร และให้สำนักงานทรัพยากรธรรมชาติและสิ่งแวดล้อมจังหวัด ดำเนินการกรณีเรื่องร้องเรียนในพื้นที่ต่างจังหวัด รายละเอียดตามเอกสารแนบ ๓

ในการนี้ เพื่อให้สอดคล้องกับแนวปฏิบัติฯ ดังกล่าว และสามารถเชื่อมโยงข้อมูลจากรายงานสรุปผลการทำงานของระบบบำบัดน้ำเสียตามมาตรา ๘๐ ในการดำเนินการกรณีเรื่องร้องเรียนในพื้นที่ที่กรมควบคุมมลพิษ จึงมีความเห็นว่าในพื้นที่ต่างจังหวัดควรมอบหมายให้สำนักงานทรัพยากรธรรมชาติและ

/สิ่งแวดล้อม.

สิ่งแวดล้อมจังหวัดเป็นผู้รับ และเก็บรวบรวมรายงานตามมาตรา ๘๐ จากเจ้าพนักงานท้องถิ่นในฐานะเจ้าพนักงานควบคุมมลพิษซึ่งมีอำนาจหน้าที่ในเขตท้องถิ่นตามมาตรา ๘๑ สำหรับพื้นที่กรุงเทพมหานคร กรมควบคุมมลพิษจะเป็นผู้รับ และเก็บรวบรวมรายงานดังกล่าว โดยมีแนวปฏิบัติการดำเนินงานตามกฎหมายกระทรวงซึ่งออกตามความในมาตรา ๘๐ แห่งพระราชบัญญัติส่งเสริมและรักษาคุณภาพสิ่งแวดล้อมแห่งชาติ พ.ศ. ๒๕๓๕ รายละเอียดตามเอกสารแนบ ๔

จึงเรียนมาเพื่อโปรดพิจารณา หากเห็นชอบโปรดนำเรียนรัฐมนตรีว่าการกระทรวงทรัพยากรธรรมชาติและสิ่งแวดล้อมเพื่อพิจารณาให้ความเห็นชอบกับแนวปฏิบัติฯ ดังกล่าว เพื่อกรมควบคุมมลพิษ จะได้ประสานหน่วยงานที่เกี่ยวข้องเพื่อดำเนินการต่อไป

(นางสุณี นิธิพิทักษ์)

รองอธิบดีกรมควบคุมมลพิษ

รักษาราชการแทน อธิบดีกรมควบคุมมลพิษ

ผู้สมัคร กส.

ตั้งกฎกระทรวงเรื่องการแข่งขันและสถานประกอบการกับของรวมที่มีน้ำหนักเฉลี่ย จ:ส/๗๖
มีผลใช้บังคับตั้งแต่วันที่ ๕๕ และ จึงได้มีมติใน 'กสจ' มีผลตั้งแต่วันที่ ๕๕ และ ๕๕
ยกเลิกการแข่งขันของเดิม ที่มีผล ๘๐ และ ๘๑ ของ พ.ร.บ. ซึ่งออก พ.ศ. ๒๕๓๕
จึงเรียนมาเพื่อโปรดพิจารณา เรื่อง กสจ. ในตามแผนข้อกม ๑๑๐ มุ่งมั่น ให้ กสจ. ๖๖
ดำเนินการตาม พ.ร.บ. กสจ. และ ผู้ที่เกี่ยวข้องต่อไป

๑๕ ม.ค. ๒๕๕๕

(นางอรพินท์ วงศ์ชุมพิศ)

เจ้าหน้าที่ตรวจราชการกระทรวงมหาดไทย และ ๒๖๖
รักษาราชการแทนรองอธิบดีกระทรวงมหาดไทย และ ๒๖๖

ที่ ทส ๑๑๐๐/..... ๓๑๑ 23 พ.ค. ๒๕๕๕

เก็บซอง/ดำเนินการ

23 พ.ค. ๕๕

(นายปวิศ ษ์สมุทร (ไชย)

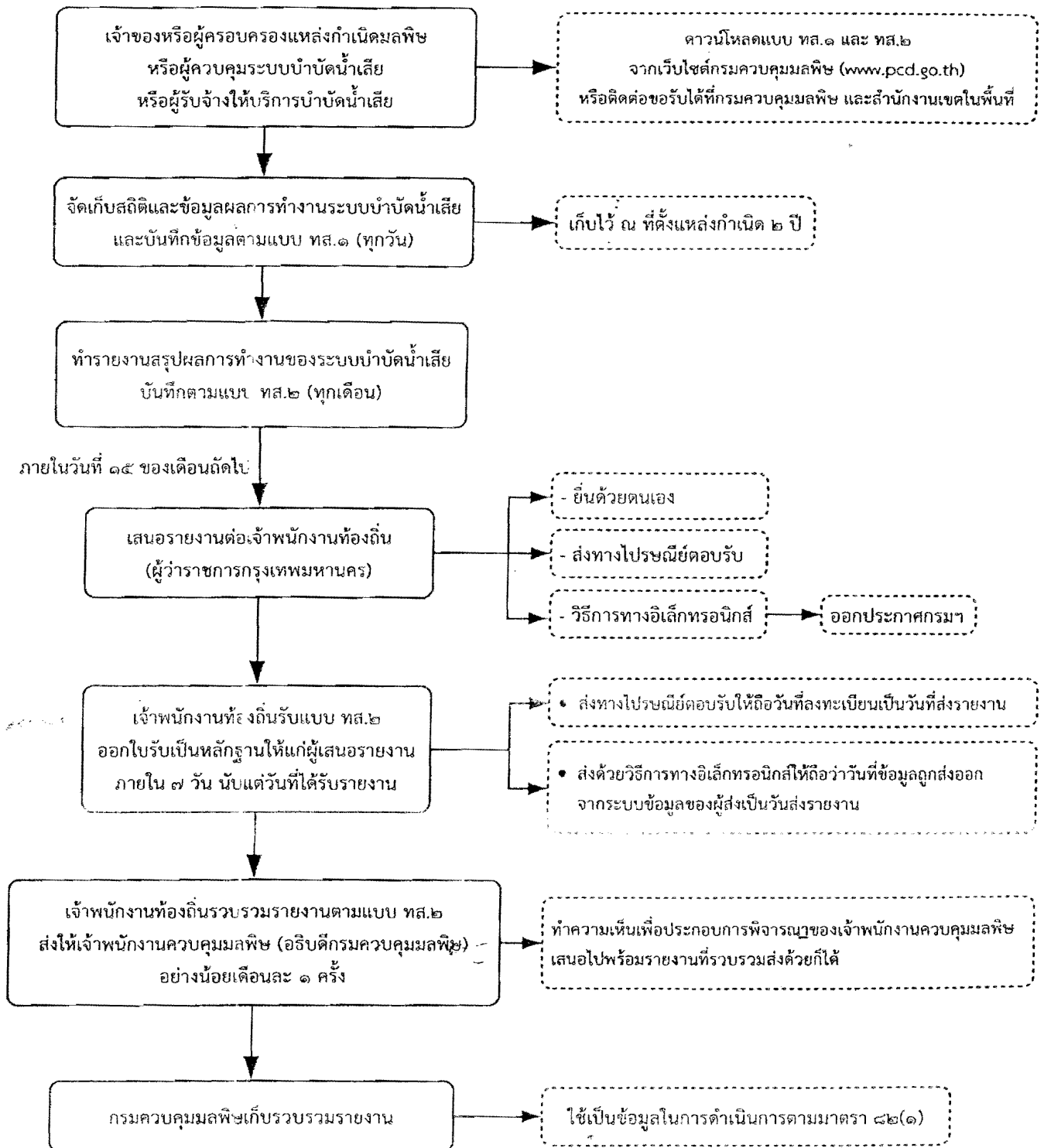
รัฐมนตรีว่าการกระทรวงมหาดไทยและสิ่งแวดล้อม

เรียน ทส ๑๑๐๐.ทส
เพื่อโปรดพิจารณาเรื่อง
๑๕๐ ดพ.๖๖๑๕๑๕๑๕
๑๑๕๑๑๑
/๑/๑๖ พ.ค.

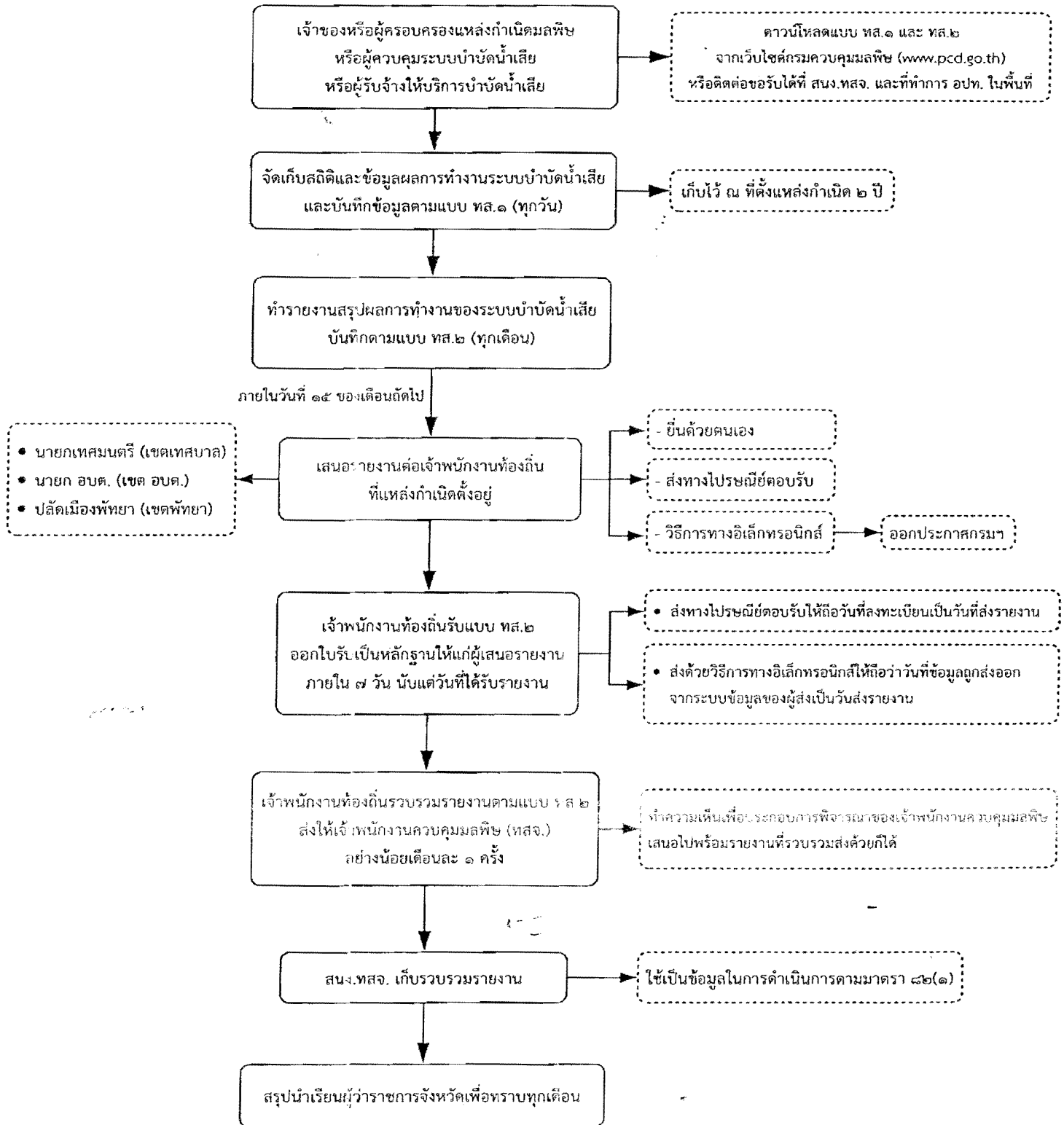
(นายโชติ ตราชู)

ปลัดกระทรวงทรัพยากรธรรมชาติและสิ่งแวดล้อม

แนวปฏิบัติการดำเนินงานตามกฎหมายซึ่งออกตามความในมาตรา ๘๐ แห่งพระราชบัญญัติส่งเสริมและรักษาคุณภาพสิ่งแวดล้อมแห่งชาติ พ.ศ. ๒๕๓๕ สำหรับพื้นที่กรุงเทพมหานคร



แนวปฏิบัติการดำเนินงานตามกฎกระทรวงซึ่งออกตามความในมาตรา ๘๐ แห่งพระราชบัญญัติส่งเสริมและรักษาคุณภาพสิ่งแวดล้อมแห่งชาติ พ.ศ. ๒๕๓๕ สำหรับพื้นที่ต่างจังหวัด





กฎกระทรวง

กำหนดหลักเกณฑ์ วิธีการ และแบบการเก็บสถิติและข้อมูล
การจัดทำบันทึกรายละเอียด และรายงานสรุปผลการทำงานของระบบบำบัดน้ำเสีย
พ.ศ. ๒๕๕๕

อาศัยอำนาจตามความในมาตรา ๑๑ และมาตรา ๘๐ วรรคสอง แห่งพระราชบัญญัติส่งเสริมและรักษาคุณภาพสิ่งแวดล้อมแห่งชาติ พ.ศ. ๒๕๓๕ อันเป็นกฎหมายที่มีบทบัญญัติบางประการเกี่ยวกับการจำกัดสิทธิและเสรีภาพของบุคคล ซึ่งมาตรา ๒๙ ประกอบกับมาตรา ๓๓ มาตรา ๓๘ มาตรา ๔๑ และมาตรา ๔๓ ของรัฐธรรมนูญแห่งราชอาณาจักรไทย บัญญัติให้กระทำได้โดยอาศัยอำนาจตามบทบัญญัติแห่งกฎหมาย รัฐมนตรีว่าการกระทรวงทรัพยากรธรรมชาติและสิ่งแวดล้อมออกกฎกระทรวงไว้ดังต่อไปนี้

ข้อ ๑ กฎกระทรวงนี้ให้ใช้บังคับเมื่อพ้นกำหนดเก้าสิบวันนับแต่วันประกาศในราชกิจจานุเบกษาเป็นต้นไป

ข้อ ๒ ในกฎกระทรวงนี้

“ระบบบำบัดน้ำเสีย” หมายความว่า กระบวนการบำบัดน้ำเสีย และให้หมายความรวมถึงท่อส่งปลุกสร้าง เครื่องมือ เครื่องใช้ อุปกรณ์ และวัสดุที่จำเป็นต้องใช้ในการบำบัดน้ำเสียของระบบบำบัดน้ำเสียด้วย

“น้ำทิ้ง” หมายความว่า น้ำเสียที่ผ่านการบำบัดจากระบบบำบัดน้ำเสียเพื่อปล่อยออกสู่สิ่งแวดล้อม

ข้อ ๓ เจ้าของหรือผู้ครอบครองแหล่งกำเนิดมลพิษหรือผู้ควบคุมระบบบำบัดน้ำเสียตามมาตรา ๘๐ ต้องเก็บสถิติและข้อมูลซึ่งแสดงผลการทำงานของระบบบำบัดน้ำเสียในแต่ละวัน และจัดทำบันทึกรายละเอียดดังกล่าวตามแบบ ทส. ๑ เก็บไว้ ณ สถานที่ตั้งแหล่งกำเนิดมลพิษนั้นเป็นระยะเวลาสองปีนับแต่วันที่มีการเก็บสถิติและข้อมูลนั้น

ให้บุคคลตามวรรคหนึ่งจัดทำรายงานสรุปผลการทำงานของระบบบำบัดน้ำเสียในแต่ละเดือนตามแบบ ทส. ๒ และเสนอรายงานดังกล่าวต่อเจ้าพนักงานท้องถิ่นภายในวันที่สิบห้าของเดือนถัดไป

โดยยื่นต่อเจ้าพนักงานท้องถิ่นแห่งท้องที่ที่แหล่งกำเนิดมลพิษนั้นตั้งอยู่ หรือส่งทางไปรษณีย์ตอบรับ หรือรายงานด้วยวิธีการทางอิเล็กทรอนิกส์ตามที่อธิบดีกรมควบคุมมลพิษประกาศกำหนด ทั้งนี้ การส่งรายงานทางไปรษณีย์ตอบรับ ให้ถือวันที่ลงทะเบียนเป็นวันที่ส่งรายงาน และการส่งรายงานด้วยวิธีการทางอิเล็กทรอนิกส์ ให้ถือวันที่ข้อมูลอิเล็กทรอนิกส์นั้นถูกส่งออกจากระบบข้อมูลของผู้ส่งข้อมูลเป็นวันที่ส่งรายงาน

การรายงานต่อเจ้าพนักงานท้องถิ่นตามวรรคสอง ให้เจ้าพนักงานท้องถิ่นออกใบรับเพื่อเป็นหลักฐานให้แก่ผู้เสนอรายงานภายในเจ็ดวันนับแต่วันที่ได้รับรายงาน

ข้อ ๔ ในกรณีที่เจ้าของหรือผู้ครอบครองแหล่งกำเนิดมลพิษหรือผู้ควบคุมระบบบำบัดน้ำเสียตามข้อ ๓ มีหน้าที่ต้องเก็บสถิติและข้อมูล จัดทำบันทึกรายละเอียด หรือจัดทำรายงานสรุปผลการทำงานของระบบบำบัดน้ำเสียอยู่แล้วตามกฎหมายอื่น และการเก็บสถิติและข้อมูล การจัดทำบันทึกรายละเอียด หรือการจัดทำรายงานดังกล่าวมีข้อมูลไม่น้อยกว่าการเก็บสถิติและข้อมูล การจัดทำบันทึกรายละเอียด หรือการจัดทำรายงานตามกฎหมายนี้ ให้ถือว่าการเก็บสถิติและข้อมูล การจัดทำบันทึกรายละเอียด หรือการจัดทำรายงานตามกฎหมายดังกล่าวเป็นการเก็บสถิติและข้อมูล การจัดทำบันทึกรายละเอียด หรือการจัดทำรายงานตามกฎหมายฉบับนี้โดยอนุโลม และให้เจ้าของหรือผู้ครอบครองแหล่งกำเนิดมลพิษหรือผู้ควบคุมระบบบำบัดน้ำเสียเสนอรายงานดังกล่าวต่อเจ้าพนักงานท้องถิ่นตามวิธีการที่กำหนดไว้ในข้อ ๓ วรรคสอง

ข้อ ๕ ให้นำหลักเกณฑ์ที่กำหนดไว้ในข้อ ๓ และข้อ ๔ มาใช้บังคับแก่ผู้รับจ้างให้บริการบำบัดน้ำเสียด้วยโดยอนุโลม

ให้ไว้ ณ วันที่ ๓ เมษายน พ.ศ. ๒๕๕๕

ปรีชา เร่งสมบูรณ์สุข

รัฐมนตรีว่าการกระทรวงทรัพยากรธรรมชาติและสิ่งแวดล้อม

แบบบันทึกรายละเอียดของสถิติและข้อมูลซึ่งแสดงผลการทำงานของระบบบำบัดน้ำเสีย
ของแหล่งกำเนิดมลพิษ

แหล่งกำเนิดมลพิษ ตั้งอยู่เลขที่ หมู่ที่ ซอย

ถนน แขวง/ตำบล เขต/อำเภอ

จังหวัด โทรศัพท์ โทรสาร

มี เป็นเจ้าของหรือผู้ครอบครองแหล่งกำเนิดมลพิษ

ประกอบกิจการประเภท

ใบอนุญาตเลขที่ (ถ้ามี) ออกให้โดย หมุดอายุ

ซึ่งมีแผนผังแสดงการทำงานของระบบบำบัดน้ำเสีย ดังนี้



ได้เก็บสถิติและข้อมูลซึ่งแสดงผลการทำงานของระบบบำบัดน้ำเสียปรากฏตามตาราง ดังนี้

- หมายเหตุ ๑. ให้กรอกสถิติและข้อมูลเฉพาะในกรณีที่มีสถิติและข้อมูลนั้น ๆ ในแต่ละวัน
๒. ในกรณีระบบบับต้นน้ำเสียที่มีการติดตั้งเครื่องตรวจวัดคุณภาพน้ำทั้งแบบอัตโนมัติ ให้แนบผลการตรวจวัดคุณภาพน้ำทั้งทุกวันแยกตามพารามิเตอร์ที่ตรวจวัด และทำการสรุปผลเป็นสถิติและข้อมูลรายเดือน

ขอรับรองว่าการบันทึกสถิติและข้อมูลตามตารางข้างต้นถูกต้องทุกประการ
..... เจ้าหรือผู้ครอบครองแหล่งกำเนิดมลพิษ
(.....)
..... ผู้ควบคุมระบบบำบัดน้ำเสีย
(.....)
ใบอนุญาตเลขที่ หมดอายุ
ออกให้โดย
..... ผู้รับจ้างให้บริการบำบัดน้ำเสีย
(.....)
ใบอนุญาตเลขที่ หมดอายุ
ออกให้โดย

รายงานสรุปผลการทำงานของระบบบำบัดน้ำเสีย

๑. ข้อมูลทั่วไป

แหล่งกำเนิดมลพิษ ตั้งอยู่เลขที่ หมู่ที่ ซอย

ถนน แขวง/ตำบล เขต/อำเภอ

จังหวัด โทรศัพท์ โทรสาร

มี เป็นเจ้าของหรือผู้ครอบครองแหล่งกำเนิดมลพิษ

ประกอบกิจการประเภท

ใบอนุญาตเลขที่ (ถ้ามี) ออกให้โดย หมุดอายุ

ในการนี้ ขอรายงานสรุปผลการทำงานของระบบบำบัดน้ำเสียของแหล่งกำเนิดมลพิษสำหรับ

เดือน พ.ศ. ตามที่ได้กำหนดในมาตรา ๘๐ แห่งพระราชบัญญัติส่งเสริม

และรักษาคุณภาพสิ่งแวดล้อมแห่งชาติ พ.ศ. ๒๕๓๕ ในฐานะ

..... เจ้าของหรือผู้ครอบครองแหล่งกำเนิดมลพิษ

(.....)

..... ผู้ควบคุมระบบบำบัดน้ำเสีย

(.....)

ใบอนุญาตเลขที่ หมุดอายุ

ออกให้โดย

..... ผู้รับจ้างให้บริการบำบัดน้ำเสีย

(.....)

ใบอนุญาตเลขที่ หมุดอายุ

ออกให้โดย

๒. ข้อมูลเกี่ยวกับระบบบำบัดน้ำเสีย และแหล่งรองรับน้ำทิ้ง

(๑) ประเภท/ชนิดของระบบบำบัดน้ำเสีย

ความสามารถในการรองรับน้ำเสียของระบบบำบัดน้ำเสีย ลบ.ม./วัน

(๒) การทำงานของระบบบำบัดน้ำเสีย แบบต่อเนื่อง ชั่วโมง/วัน

แบบไม่ต่อเนื่อง (ระบุ)

(๓) อุปกรณ์และเครื่องมือที่ใช้ในระบบบำบัดน้ำเสีย เครื่องสูบน้ำ เครื่องเติมอากาศ

เครื่องกวน/ผสมน้ำเสีย เครื่องกวน/ผสมสารเคมี

เครื่องสูบลตะกอน อื่น ๆ (ระบุ)

(๔) แหล่งรองรับน้ำทิ้ง (ระบุ)

(๕) วิธีจัดการตะกอนที่เกิดขึ้นจากระบบบำบัดน้ำเสียและวิธีการกำจัด

๓. สรุปผลการทำงานของระบบบำบัดน้ำเสียเป็นรายเดือน

(๑) ปริมาณการใช้ไฟฟ้าของระบบบำบัดน้ำเสีย (หน่วย)

(๒) ปริมาณน้ำใช้ในทุกกิจกรรมของแหล่งกำเนิดมลพิษ (ลบ.ม.)

(๓) ปริมาณน้ำเสียที่เข้าระบบบำบัดน้ำเสีย (ลบ.ม.)

(๔) การระบายน้ำทิ้งจากระบบบำบัดน้ำเสีย

(๕) ปริมาณสารเคมีหรือสารสกัดชีวภาพที่ใช้ (ลิตรหรือกิโลกรัม)

(๖) การทำงานของระบบบำบัดน้ำเสีย

- ระบบบำบัดน้ำเสีย ปกติ ผิดปกติ (ระบุ)
- เครื่องสูบน้ำ ปกติ ผิดปกติ (ระบุ)
- เครื่องเติมอากาศ ปกติ ผิดปกติ (ระบุ)
- เครื่องกวน/ผสมน้ำเสีย ปกติ ผิดปกติ (ระบุ)
- เครื่องกวน/ผสมสารเคมี ปกติ ผิดปกติ (ระบุ)
- เครื่องสูบละกอน ปกติ ผิดปกติ (ระบุ)
- อื่น ๆ ปกติ ผิดปกติ (ระบุ)

(๗) ปริมาณตะกอนส่วนเกินที่เกิดขึ้นจากระบบบำบัดน้ำเสียที่นำไปกำจัด (ลบ.ม.)

(๘) ปัญหา อุปสรรค และแนวทางแก้ไข

- คำเตือน ๑. เจ้าของหรือผู้ครอบครองแหล่งกำเนิดมลพิษ ผู้ควบคุมระบบบำบัดน้ำเสีย หรือผู้รับจ้าง ให้บริการบำบัดน้ำเสียผู้ใดไม่จัดเก็บสถิติ ข้อมูล หรือไม่ทำบันทึกหรือรายงาน ตามมาตรา ๘๐ ต้องระวางโทษจำคุกไม่เกินหนึ่งเดือน หรือปรับไม่เกินหนึ่งหมื่นบาท หรือทั้งจำทั้งปรับตามมาตรา ๑๐๖
๒. ผู้ควบคุมระบบบำบัดน้ำเสียหรือผู้รับจ้างให้บริการบำบัดน้ำเสียผู้ใดทำบันทึกหรือรายงาน โดยแสดงข้อความอันเป็นเท็จ ต้องระวางโทษจำคุกไม่เกินหนึ่งปี หรือปรับไม่เกินหนึ่งแสนบาท หรือทั้งจำทั้งปรับตามมาตรา ๑๐๗

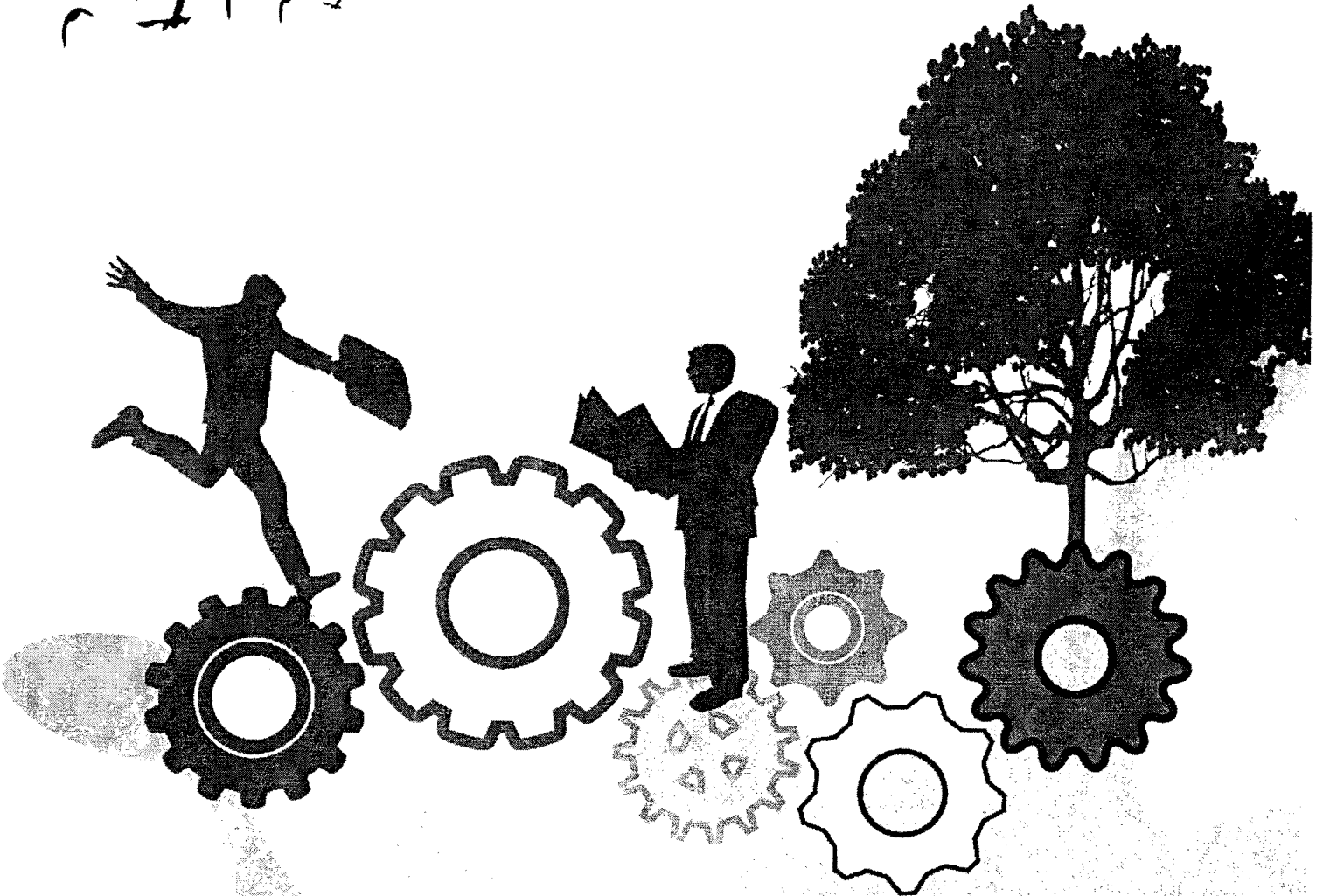
หมายเหตุ :- เหตุผลในการประกาศใช้กฎกระทรวงฉบับนี้ คือ โดยที่มาตรา ๘๐ วรรคสอง แห่งพระราชบัญญัติส่งเสริมและรักษาคุณภาพสิ่งแวดล้อมแห่งชาติ พ.ศ. ๒๕๓๕ บัญญัติให้การเก็บสถิติและข้อมูล การจัดทำบันทึก รายละเอียดและรายงานสรุปผลการทำงานของระบบบำบัดน้ำเสีย เป็นไปตามหลักเกณฑ์ วิธีการ และแบบที่กำหนด ในกฎกระทรวง จึงจำเป็นต้องออกกฎกระทรวงนี้

แนวทางการเก็บสถิติ ข้อมูล การจัดทำบันทึกรายละเอียด
และรายงานสรุปผลการทำงานของระบบบำบัดน้ำเสีย

(แบบ กส.๑ และ กส.๒) ตามกฎกระทรวง

ซึ่งออกตามความในมาตรา ๘๐

แห่งพระราชบัญญัติส่งเสริมและรักษาคุณภาพสิ่งแวดล้อมแห่งชาติ พ.ศ.๒๕๓๕



กรมควบคุมมลพิษ

สำนักจัดการคุณภาพน้ำ

กรมควบคุมมลพิษ

๑. บทนำ

กรมควบคุมมลพิษได้ออกกฎกระทรวงกำหนดหลักเกณฑ์ วิธีการ และแบบการจัดเก็บสถิติ ข้อมูล การจัดทำบันทึกรายละเอียดและรายงานสรุปผลการทำงานของระบบบำบัดน้ำเสีย พ.ศ. ๒๕๕๕ ซึ่งออกตามความในมาตรา ๘๐ แห่งพระราชบัญญัติส่งเสริมและรักษาคุณภาพสิ่งแวดล้อมแห่งชาติ พ.ศ. ๒๕๓๕ ที่กำหนดให้เจ้าของหรือผู้ครอบครองแหล่งกำเนิดมลพิษซึ่งมีระบบบำบัดน้ำเสียตามมาตรา ๗๐ เป็นของตนเองมีหน้าที่เก็บสถิติและข้อมูลซึ่งแสดงผลการทำงานของระบบหรืออุปกรณ์ และเครื่องมือในแต่ละวัน และจัดทำบันทึก รายละเอียดเป็นหลักฐานไว้ ณ สถานที่ตั้งแหล่งกำเนิดมลพิษนั้น และจะต้องจัดทำรายงานสรุปผลการทำงานของระบบหรืออุปกรณ์และเครื่องมือ เสนอต่อเจ้าพนักงานท้องถิ่นแห่งท้องที่ที่แหล่งกำเนิดมลพิษนั้นตั้งอยู่ อย่างน้อยเดือนละหนึ่งครั้ง ทั้งนี้ กรณีแหล่งกำเนิดใดมีผู้ควบคุมการดำเนินงานระบบบำบัดน้ำเสียให้ผู้นั้นควบคุม มีหน้าที่ดำเนินการจัดเก็บสถิติและข้อมูลฯ แทนเจ้าของหรือผู้ครอบครอง รวมทั้งให้ผู้ได้รับใบอนุญาตรับจ้าง ให้บริการบำบัดน้ำเสียมีหน้าที่ต้องดำเนินการเช่นเดียวกับเจ้าของหรือผู้ครอบครองแหล่งกำเนิดมลพิษ โดยการเก็บสถิติ ข้อมูล การจัดทำบันทึกรายละเอียดและรายงานสรุปผลการทำงานของระบบบำบัดน้ำเสียให้ทำตามหลักเกณฑ์ วิธีการ และแบบที่กำหนดไว้ในกฎกระทรวง

ซึ่งตามกฎกระทรวงดังกล่าวได้กำหนดให้

- ๑) เจ้าของหรือผู้ครอบครองแหล่งกำเนิดมลพิษหรือผู้ควบคุมระบบบำบัดน้ำเสียต้องจัดเก็บสถิติและข้อมูลซึ่งแสดงผลการทำงานของระบบบำบัดน้ำเสียในแต่ละวัน และจัดทำบันทึกรายละเอียดตามแบบ ทส. ๑ เก็บไว้ ณ สถานที่ตั้งแหล่งกำเนิดมลพิษเป็นระยะเวลา ๒ ปีนับแต่วันที่มีการจัดเก็บสถิติและข้อมูลนั้น
- ๒) จะต้องจัดทำรายงานสรุปผลการทำงานของระบบบำบัดน้ำเสียในแต่ละเดือนตามแบบ ทส.๒ และเสนอรายงานดังกล่าวต่อเจ้าพนักงานท้องถิ่นภายในวันที่ ๑๕ ของเดือนถัดไป โดยให้เสนอเจ้าพนักงานท้องถิ่นแห่งท้องที่ที่แหล่งกำเนิดมลพิษนั้นตั้งอยู่หรือส่งทางไปรษณีย์ตอบรับหรือรายงานด้วยวิธีการทางอิเล็กทรอนิกส์ ตามที่อธิบดีกรมควบคุมมลพิษประกาศกำหนด

โดยกฎกระทรวงฯ ดังกล่าวได้ลงประกาศในราชกิจจานุเบกษา เล่ม ๑๒๙ ตอนที่ ๓๙ ก วันที่ ๔ พฤษภาคม พ.ศ. ๒๕๕๕ และจะมีผลบังคับใช้เมื่อพ้นกำหนด ๙๐ วัน นับแต่วันประกาศในราชกิจจานุเบกษา ซึ่งตรงกับวันที่ ๒ สิงหาคม พ.ศ. ๒๕๕๕

๒. แนวทางการบันทึกข้อมูลตามแบบ ทส. ๑

เจ้าของหรือผู้ครอบครองแหล่งกำเนิดมลพิษ จะต้องบันทึกสถิติและข้อมูลแสดงผลการทำงานของระบบบำบัดน้ำเสียในแต่ละวัน ตามแบบบันทึกรายละเอียดของสถิติและข้อมูลซึ่งแสดงผลการทำงานของระบบบำบัดน้ำเสียของแหล่งกำเนิดมลพิษหรือแบบ ทส. ๑ โดยแบบ ทส. ๑ จำนวน ๑ ชุด

๑) ใช้สำหรับบันทึกข้อมูลในแต่ละวันในรอบ ๑ เดือน

๒) แต่ละชุดจะประกอบด้วยส่วนสำคัญ ๓ ส่วน คือ ๑) ข้อมูลทั่วไปเกี่ยวกับแหล่งกำเนิดมลพิษ ๒) สถิติและข้อมูลที่จัดเก็บจากแหล่งกำเนิดมลพิษ และ ๓) การรับรองการบันทึกสถิติ ข้อมูล และรายละเอียดต่างๆ โดยแนวทางการบันทึกข้อมูลในแต่ละส่วนมีรายละเอียด ดังนี้

๑. ข้อมูลทั่วไปเกี่ยวกับแหล่งกำเนิดมลพิษ ประกอบด้วย สถานที่ตั้ง ชื่อ-สกุลเจ้าของหรือผู้ครอบครองแหล่งกำเนิด ประเภทของกิจการ ใบอนุญาต (ถ้ามี) และแผนผังแสดงการทำงานของระบบบำบัดน้ำเสีย ทั้งนี้ ในการบันทึกข้อมูลทั่วไปของแหล่งกำเนิดตามแบบ ทส. ๑ ไม่จำเป็นต้องบันทึกทุกเดือน เจ้าของหรือผู้ครอบครองแหล่งกำเนิดมลพิษสามารถบันทึกในครั้งแรกครั้งเดียว ยกเว้นกรณีมีการเปลี่ยนแปลงข้อมูลเกี่ยวกับแหล่งกำเนิดมลพิษจะต้องทำการบันทึกข้อมูลใหม่แทนข้อมูลเดิม สำหรับแนวทางการบันทึกข้อมูลทั่วไปเกี่ยวกับแหล่งกำเนิดมลพิษมีรายละเอียด ดังนี้

รายละเอียดข้อมูล	แนวทางการบันทึก
๑. สถานที่ตั้งแหล่งกำเนิดมลพิษ	- บันทึกสถานที่ตั้งแหล่งกำเนิดมลพิษ ประกอบด้วย เลขที่ หมู่ที่ ซอย ถนน แขวง/ตำบล เขต/อำเภอ จังหวัด รวมทั้งหมายเลขโทรศัพท์ และโทรสาร ที่สามารถติดต่อได้ - สถานที่ตั้งแหล่งกำเนิดมลพิษ อาจเป็นสถานที่เดียวกันกับที่อยู่ของเจ้าของหรือผู้ครอบครองแหล่งกำเนิด หรือ <u>ไม่ใช่ก็ได้</u>
๒. ชื่อ - สกุล เจ้าของหรือผู้ครอบครองแหล่งกำเนิดมลพิษ	บันทึกชื่อ สกุล เจ้าของหรือผู้ครอบครองแหล่งกำเนิดมลพิษ - กรณีเป็นที่ดินจัดสรร ได้แก่ นิติบุคคล - กรณีเป็นระบบบำบัดน้ำเสียรวมของชุมชน ได้แก่ องค์กรปกครองส่วนท้องถิ่น
๓. ประเภทกิจการประเภท	- บันทึกประเภทของกิจการหรือประเภทของแหล่งกำเนิด เช่น การเลี้ยงสุกร สถานีบริการน้ำมันเชื้อเพลิง เป็นต้น

รายละเอียดข้อมูล	แนวทางการบันทึก
๔. ใบอนุญาต (ถ้ามี)	- บันทึกข้อมูลใบอนุญาต ได้แก่ เลขที่ หน่วยงานออก ใบอนุญาต และวันที่หมดอายุ เช่น กรณีการเลี้ยงสุกร การอนุญาตให้ประกอบกิจการเป็นอำนาจของท้องถิ่นตามพระราชบัญญัติการสาธารณสุข พ.ศ. ๒๕๓๕ ดังนั้น ให้กรอกเลขที่ใบอนุญาตประกอบกิจการที่เป็นอันตรายต่อสุขภาพ ตามพระราชบัญญัติการสาธารณสุข พ.ศ. ๒๕๓๕ ซึ่งออกให้โดยหน่วยงานท้องถิ่นในท้องที่ที่แหล่งกำเนิดมลพิษนั้นตั้งอยู่ เช่น องค์การบริหารส่วนตำบล... หรือเทศบาล...
๔) แผนผังแสดงการทำงานของระบบบำบัดน้ำเสีย	ให้แสดงแผนผังการทำงานของระบบบำบัดน้ำเสีย ควรประกอบด้วย การรวบรวมน้ำเสีย หน่วยบำบัดย่อยของระบบฯ แสดงจุดน้ำเข้าระบบฯ จุดระบายน้ำทิ้ง และแหล่งรองรับน้ำทิ้ง

๒. สถิติและข้อมูลที่จัดเก็บจากแหล่งกำเนิดมลพิษ

เป็นสถิติและข้อมูลที่เก็บจากแหล่งกำเนิดมลพิษ และบันทึกตามตารางในแบบ ทส. ๑ ซึ่งจะต้องบันทึกข้อมูลทุกวัน ประกอบด้วย วัน เดือน ปีที่บันทึกข้อมูล ปริมาณการใช้ไฟฟ้า ปริมาณน้ำใช้ ปริมาณน้ำเสียที่เข้าระบบบำบัดน้ำเสีย การระบายน้ำทิ้งจากระบบบำบัดน้ำเสีย ปริมาณสารเคมีหรือสารสกัดชีวภาพที่ใช้ การทำงานของระบบบำบัดน้ำเสีย ปริมาณตะกอนส่วนเกินที่เกิดขึ้นจากระบบบำบัดน้ำเสียที่นำไปกำจัด ปัญหา อุปสรรค และแนวทางการแก้ไข และลายมือชื่อผู้บันทึก

สำหรับแนวทางการจัดเก็บสถิติ ข้อมูล และการบันทึกที่จัดเก็บจากแหล่งกำเนิดมลพิษมีรายละเอียดดังนี้

รายละเอียดข้อมูล	แนวทางการจัดเก็บสถิติ ข้อมูล/การบันทึก
๑) วัน เดือน ปี	ระบุวันที่ เดือน และพ.ศ. ที่ทำการบันทึกข้อมูล ซึ่งต้องบันทึกทุกวัน
๒) ปริมาณการใช้ไฟฟ้าของระบบบำบัดน้ำเสีย (หน่วย)	มีแนวทางการจัดเก็บสถิติ ข้อมูล ดังนี้ ๑) กรณีมีการติดตั้งมิเตอร์ไฟฟ้าสำหรับระบบบำบัดน้ำเสีย โดยเฉพาะ ให้บันทึกข้อมูลจำนวนหน่วยที่อ่านได้จากมิเตอร์ไฟฟ้า (รายวัน)

รายละเอียดข้อมูล	แนวทางการจัดเก็บสถิติ ข้อมูล/การบันทึก									
๒) ปริมาณการใช้ไฟฟ้าของระบบ บำบัดน้ำเสีย (หน่วย) (ต่อ)	<p>๒) กรณีไม่ได้ติดตั้งมิเตอร์ไฟฟ้าสำหรับระบบบำบัดฯ โดยเฉพาะ ให้คิดปริมาณการใช้ไฟฟ้าจากอัตราการใช้ไฟฟ้าของอุปกรณ์ที่ใช้ไฟฟ้าทุกชิ้นในระบบบำบัดฯ และระยะเวลาในการใช้งานอุปกรณ์นั้นในแต่ละวัน คำนวณเป็นปริมาณการใช้ไฟฟ้าในแต่ละวัน</p> <p>๓) บันทึก " - " กรณีไม่มีการใช้ไฟฟ้า เช่น เป็นระบบบำบัดน้ำเสียแบบธรรมชาติหรือใช้น้ำมัน เป็นต้น</p>									
๓) ปริมาณการใช้น้ำทุกกิจกรรมในแหล่งกำเนิดมลพิษ (ลบ.ม.)	<p>มีแนวทางการจัดเก็บสถิติ ข้อมูล ดังนี้</p> <p>๑) กรณีใช้น้ำประปาทั้งหมดและมีการติดตั้งมาตรวัดน้ำของแหล่งกำเนิดโดยเฉพาะ ให้บันทึกข้อมูลปริมาณการใช้น้ำจากตัวเลขที่อ่านได้จากมาตรวัดน้ำของแต่ละวัน</p> <p>๒) กรณีไม่ได้ติดตั้งมาตรวัดน้ำของแหล่งกำเนิดโดยเฉพาะ ให้เก็บข้อมูลปริมาณการใช้น้ำจากอุปกรณ์ที่กักเก็บน้ำใช้ ซึ่งทราบปริมาตรที่ชัดเจน เช่น แหงค้ำน้ำ</p> <p>และสำหรับแหล่งกำเนิดใดที่แหล่งน้ำใช้บางส่วนมีการติดตั้งมาตรวัดน้ำ และบางส่วนไม่มีมาตรวัดน้ำ ให้ใช้แนวทางการเก็บข้อมูลตามข้อ ๑) และ ๒) รวมกัน</p> <p>๓) กรณีไม่มีทั้งมาตรวัดน้ำ และไม่สามารถเก็บข้อมูลตามข้อ ๒) ได้ ให้ประเมินปริมาณการใช้น้ำในแต่ละวันจากอัตราการใช้น้ำเฉลี่ยของแหล่งกำเนิดนั้นๆ เช่น กรณีสถานที่เลี้ยงสุกรประเมินโดยใช้ค่าเฉลี่ยอัตราการใช้ของสุกรแต่ละชนิด (คพ., ๒๕๕๓) ดังนี้</p> <table border="0" data-bbox="730 1433 1218 1590"> <tr> <td>สุกรพ่อ - แม่พันธุ์</td> <td>๐.๐๙๒</td> <td>ลบ.ม./ตัว/วัน</td> </tr> <tr> <td>สุกรขุน</td> <td>๐.๐๕๘</td> <td>ลบ.ม./ตัว/วัน</td> </tr> <tr> <td>สุกรอนุบาล</td> <td>๐.๐๓๒</td> <td>ลบ.ม./ตัว/วัน</td> </tr> </table> <p>ทั้งนี้ ในการจัดเก็บสถิติ ข้อมูลให้ใช้แนวทางตามข้อ ๑) เป็นหลัก ถ้าไม่มีข้อ ๑) ค่อยเลือกใช้แนวทางตามข้อ ๒) และ ๓) ตามลำดับ</p>	สุกรพ่อ - แม่พันธุ์	๐.๐๙๒	ลบ.ม./ตัว/วัน	สุกรขุน	๐.๐๕๘	ลบ.ม./ตัว/วัน	สุกรอนุบาล	๐.๐๓๒	ลบ.ม./ตัว/วัน
สุกรพ่อ - แม่พันธุ์	๐.๐๙๒	ลบ.ม./ตัว/วัน								
สุกรขุน	๐.๐๕๘	ลบ.ม./ตัว/วัน								
สุกรอนุบาล	๐.๐๓๒	ลบ.ม./ตัว/วัน								
๔) ปริมาณน้ำเสียที่เข้าระบบบำบัดน้ำเสีย (ลบ.ม.)	<p>มีแนวทางการจัดเก็บสถิติ ข้อมูล ดังนี้</p> <p>๑) คำนวณจากความเร็วของการไหลในรางน้ำเสีย โดยใช้เครื่องวัดอัตราการไหล (Flow Meter) และการติดตั้งเวียร์ (Weir)</p>									

รายละเอียดข้อมูล	แนวทางการจัดเก็บสถิติ ข้อมูล/การบันทึก									
<p>๔) ปริมาณน้ำเสียที่เข้าระบบบำบัดน้ำเสีย (ลบ.ม.) (ต่อ)</p>	<p>๒) กรณีมีการสูบน้ำเสียเข้าระบบฯ สามารถเก็บข้อมูลจากขนาดของเครื่องสูบน้ำและระยะเวลาที่ใช้ในการสูบน้ำเสียในแต่ละวัน</p> <p>๓) ดูจากเอกสารการออกแบบระบบบำบัดน้ำเสียว่าระบบฯ มีความสามารถในการรองรับน้ำเสียได้เท่าไร และปัจจุบันมีน้ำเสียเข้าระบบเท่าไร (กรณีนี้กิจกรรมที่ก่อให้เกิดน้ำเสียของแหล่งกำเนิดจะต้องไม่แตกต่างจากตอนออกแบบระบบฯ)</p> <p>ทั้งนี้ หากไม่สามารถจัดเก็บข้อมูลตามข้อ ๑) - ๓) ได้ อนุโลมให้ใช้การประเมินโดยใช้ค่าเฉลี่ยอัตราการเกิดน้ำเสียของแหล่งกำเนิดนั้นๆ เช่น กรณีสถานที่เลี้ยงสุกรประเมินโดยใช้ อัตราการเกิดน้ำเสียของสุกรแต่ละชนิด (คพ., ๒๕๕๓) ดังนี้</p> <table data-bbox="727 786 1242 936"> <tr> <td>สุกรพ่อ - แม่พันธุ์</td> <td>๐.๐๖๔</td> <td>ลบ.ม./ตัว/วัน</td> </tr> <tr> <td>สุกรขุน</td> <td>๐.๐๒๔</td> <td>ลบ.ม./ตัว/วัน</td> </tr> <tr> <td>สุกรอนุบาล</td> <td>๐.๐๒๐</td> <td>ลบ.ม./ตัว/วัน</td> </tr> </table>	สุกรพ่อ - แม่พันธุ์	๐.๐๖๔	ลบ.ม./ตัว/วัน	สุกรขุน	๐.๐๒๔	ลบ.ม./ตัว/วัน	สุกรอนุบาล	๐.๐๒๐	ลบ.ม./ตัว/วัน
สุกรพ่อ - แม่พันธุ์	๐.๐๖๔	ลบ.ม./ตัว/วัน								
สุกรขุน	๐.๐๒๔	ลบ.ม./ตัว/วัน								
สุกรอนุบาล	๐.๐๒๐	ลบ.ม./ตัว/วัน								
<p>๕) การระบายน้ำทิ้งจากระบบบำบัดน้ำเสีย (ระบาย/ไม่ระบาย)</p>	<p>- บันทึกว่า “ระบาย” สำหรับวันที่มีการระบายน้ำทิ้งออกจากระบบบำบัดฯ</p> <p>- บันทึกว่า “ไม่ระบาย” สำหรับวันที่ไม่มีการระบายน้ำทิ้งออกจากระบบบำบัดฯ</p> <p>ทั้งนี้ “การระบาย” หมายถึง ระบายน้ำทิ้งจากระบบบำบัดน้ำเสียออกสู่แหล่งน้ำสาธารณะหรือออกสู่สิ่งแวดล้อม</p>									
<p>๖) ปริมาณสารเคมีหรือสารสกัดชีวภาพที่ใช้ (ชื่อ/ปริมาณ) (ลิตร/กิโลกรัม)</p>	<p>- บันทึกชื่อของสารเคมีหรือผลิตภัณฑ์ของสารสกัดชีวภาพ พร้อมทั้งปริมาณการใช้ในแต่ละวัน หากเป็นของเหลวใช้หน่วยเป็นลิตร และของแข็งใช้หน่วยเป็นกิโลกรัม</p> <p>- บันทึก “-” กรณีไม่มีการใช้สารเคมีหรือสารสกัดชีวภาพใดๆ</p>									
<p>๗) การทำงานของระบบบำบัดน้ำเสีย ประกอบด้วย</p> <p>(๑) ระบบบำบัดน้ำเสีย (ปกติ/ผิดปกติ)</p>	<p>ตรวจสอบการทำงานของระบบฯ ว่าทำงานปกติหรือไม่ โดยพิจารณาทางด้านกายภาพของโครงสร้างระบบ รวมทั้ง อุปกรณ์ และเครื่องจักรต่างๆ</p> <p>- บันทึกว่า: “ปกติ” หากไม่พบว่ามีวัสดุ อุปกรณ์หรือเครื่องจักรใดๆ ชำรุด</p>									

รายละเอียดข้อมูล	แนวทางการจัดเก็บสถิติ ข้อมูล/การบันทึก
(๑) ระบบบำบัดน้ำเสีย (ปกติ/ผิดปกติ) (ต่อ)	- บันทึกว่า “ผิดปกติ” หากพบว่ามิไคร่งสร้างระบบฯ หรือเครื่องจักรชำรุดไม่สามารถใช้งานได้ เช่น ระบบดูดต้น ท่อน้ำเสียชำรุด เป็นต้น และหากพบความผิดปกติควรระบุปัญหาและอุปสรรคและแนวทางการแก้ไขไว้ด้วย
(๒) เครื่องสูบน้ำ (ปกติ/ผิดปกติ)	- บันทึก “ปกติ” หากเครื่องสูบน้ำยังคงสามารถทำงานได้ (สูบน้ำได้) - บันทึก “ผิดปกติ” หากเครื่องสูบน้ำชำรุดและไม่สามารถทำงานได้ กรณีมีอาการผิดปกติอื่น เช่น เสียงดัง แต่ยังคงสามารถทำงานได้ ให้ถือว่าทำงาน “ปกติ” - บันทึก “ - ” กรณีไม่มีหรือไม่ได้ใช้เครื่องสูบน้ำ ทั้งนี้ สำหรับแหล่งกำเนิดมลพิษที่มีเครื่องสูบน้ำมากกว่า ๑ เครื่อง ให้บันทึกทุกเครื่องที่ใช้งาน กรณีทุกเครื่องทำงานปกติให้บันทึก “ปกติ” หากมีเครื่องใดเครื่องหนึ่งทำงานผิดปกติให้บันทึกว่าปกติกี่เครื่อง และผิดปกติกี่เครื่อง เช่น มี ๓ เครื่องพบว่าชำรุดไม่สามารถใช้งานได้ ๑ เครื่อง ให้บันทึก “ปกติ ๒ เครื่อง ผิดปกติ ๑ เครื่อง” และควรระบุปัญหาและอุปสรรคและแนวทางการแก้ไขไว้ด้วย
(๓) เครื่องเติมอากาศ (ปกติ/ผิดปกติ)	มีแนวทางการบันทึกข้อมูลเช่นเดียวกับเครื่องสูบน้ำ
(๔) เครื่องกวน/ผสมน้ำเสีย (ปกติ/ผิดปกติ)	มีแนวทางการบันทึกข้อมูลเช่นเดียวกับเครื่องสูบน้ำ
(๕) เครื่องกวน/ผสมสารเคมี (ปกติ/ผิดปกติ)	มีแนวทางการบันทึกข้อมูลเช่นเดียวกับเครื่องสูบน้ำ
(๖) เครื่องสูบน้ำตะกอน (ปกติ/ผิดปกติ)	มีแนวทางการบันทึกข้อมูลเช่นเดียวกับเครื่องสูบน้ำ
(๗) อื่น ๆ (ระบุ) (ปกติ/ผิดปกติ)	ระบุอุปกรณ์และเครื่องมือที่ใช้ในระบบบำบัดน้ำเสีย นอกเหนือจากอุปกรณ์และเครื่องมือตามข้อ (๓) – (๖) และใช้แนวทางการบันทึกข้อมูลเช่นเดียวกับเครื่องสูบน้ำ

รายละเอียดข้อมูล	แนวทางการจัดเก็บสถิติ ข้อมูล/การบันทึก
๘) ปริมาณตะกอนส่วนเกินจากระบบบำบัดน้ำเสียที่นำไปกำจัด (ลบ.ม.)	- บันทึกปริมาณตะกอนส่วนเกินจากระบบบำบัดน้ำเสียที่นำไปกำจัดว่ามีปริมาณเท่าไร ซึ่งสามารถคำนวณได้จากปริมาตรของบ่อเก็บกักตะกอน - บันทึกว่า " - " สำหรับวันที่ไม่มีการนำตะกอนส่วนเกินไปกำจัด
๙) ปัญหา อุปสรรค และแนวทางแก้ไข	ระบุปัญหา อุปสรรค และแนวทางแก้ไขปัญหาที่เกิดขึ้น หากพบว่าระบบบำบัดน้ำเสีย อุปกรณ์และเครื่องมือที่ใช้ในระบบบำบัดน้ำเสียมีการทำงานที่ผิดปกติหรือไม่สามารถจัดเก็บสถิติข้อมูลตามที่กำหนดไว้ในตารางในแบบ ทส.๑ ได้หรือพบสิ่งผิดปกติใดๆ แม้ว่าจะระบบฯ จะมีการทำงานอย่างปกติก็ตาม เช่น มีตะกอนอัดลอย เป็นต้น
๑๐) ลายมือชื่อผู้บันทึก	ลงลายมือชื่อผู้บันทึกสถิติและข้อมูลทุกวัน ทั้งนี้ ผู้บันทึกจะเป็นเจ้าของหรือผู้ครอบครองแหล่งกำเนิดมลพิษหรือไม่ใช้ก็ได้

๓. การรับรองการบันทึกสถิติ ข้อมูล และรายละเอียดต่างๆ

เมื่อบันทึกข้อมูลในแต่ละวันตามตารางในแบบ ทส. ๑ จนถึงวันสุดท้ายของเดือน เจ้าของหรือผู้ครอบครองแหล่งกำเนิดมลพิษหรือผู้ควบคุมระบบบำบัดน้ำเสียหรือผู้รับจ้างให้บริการบำบัดน้ำเสีย (บุคคลใดบุคคลหนึ่ง) จะต้องลงนามรับรองว่าการบันทึกสถิติและข้อมูลตามตารางในแบบ ทส. ๑ มีความถูกต้องทุกประการ โดยมีรายละเอียด ดังนี้

กรณี	การลงนาม
๑) เจ้าของหรือผู้ครอบครองแหล่งกำเนิดมลพิษ	เจ้าของหรือผู้ครอบครองแหล่งกำเนิดมลพิษ จะต้องลงนามรับรองว่าการบันทึกสถิติและข้อมูลตามตารางในแบบ ทส.๑ มีความถูกต้องทุกประการหรืออาจมอบอำนาจให้ผู้อื่นลงนามแทนก็ได้
๒) ผู้ควบคุมระบบบำบัดน้ำเสีย	กรณีแหล่งกำเนิดมลพิษใด มีการจ้างผู้ควบคุมระบบบำบัดน้ำเสีย ผู้ควบคุมฯ จะต้องเป็นคนลงนามรับรองฯ พร้อมระบุเลขที่ใบอนุญาต วันหมดอายุ และหน่วยงานผู้ออกใบอนุญาต

กรณี	การลงนาม
๒) ผู้ควบคุมระบบบำบัดน้ำเสีย (ต่อ)	(ทำแทนเจ้าของหรือผู้ครอบครองฯ) ทั้งนี้ “ผู้ควบคุมระบบบำบัดน้ำเสีย” หมายถึง ผู้ควบคุมตาม มาตรา ๗๓ ของพระราชบัญญัติส่งเสริมและรักษาคุณภาพสิ่งแวดล้อมแห่งชาติ พ.ศ. ๒๕๓๕
๓) ผู้รับจ้างให้บริการบำบัดน้ำเสีย	กรณีแหล่งกำเนิดมลพิษใดใช้บริการผู้รับจ้างให้บริการบำบัดน้ำเสีย ผู้รับจ้างฯ จะต้องเป็นคนลงนามรับรองฯ พร้อมระบุ เลขที่ใบอนุญาต วันหมดอายุ และหน่วยงานผู้ออกใบอนุญาต (ทำแทนเจ้าของหรือผู้ครอบครองฯ) ทั้งนี้ “ผู้รับจ้างให้บริการบำบัดน้ำเสีย” หมายถึง ผู้รับจ้างฯ ตามมาตรา ๗๓ ของพระราชบัญญัติส่งเสริมและรักษาคุณภาพสิ่งแวดล้อมแห่งชาติ พ.ศ. ๒๕๓๕

ทั้งนี้ เมื่อเจ้าของหรือผู้ครอบครองแหล่งกำเนิดมลพิษ ดำเนินการจัดเก็บสถิติ และข้อมูลแสดงผลการทำงานของระบบบำบัดน้ำเสียใน แต่ละวัน ตามแบบบันทึกรายละเอียดของสถิติและข้อมูลซึ่งแสดงผลการทำงานของระบบบำบัดน้ำเสียของแหล่งกำเนิดมลพิษ หรือแบบ ทส. ๑ ครบทุกวันในรอบ ๑ เดือนเรียบร้อยแล้วให้ดำเนินการ ดังนี้

๑. นำข้อมูลที่บันทึกตามแบบ ทส. ๑ มาสรุปเป็นผลการทำงานของระบบบำบัดน้ำเสียในแต่ละเดือนตามแบบ ทส. ๒

๒. จัดเก็บแบบ ทส. ๑ ที่บันทึกข้อมูลเรียบร้อยแล้วไว้ ณ ที่ตั้งของแหล่งกำเนิดมลพิษ เป็นเวลา ๒ ปี นับตั้งแต่วันที่ที่มีการเก็บสถิติและข้อมูลนั้น

๓. แนวทางการบันทึกข้อมูลตามแบบ ทส. ๒

แบบรายงานสรุปผลการทำงานของระบบบำบัดน้ำเสียหรือแบบ ทส. ๒ ที่เจ้าของหรือผู้ครอบครองแหล่งกำเนิดมลพิษ จะต้องจัดส่งให้กับเจ้าพนักงานท้องถิ่นในท้องที่ที่แหล่งกำเนิดมลพิษตั้งอยู่ในแต่ละเดือน (ไม่เกินวันที่ ๑๕ ของเดือนถัดไป) ประกอบด้วยส่วนสำคัญ ๓ ส่วน คือ ๑) ข้อมูลทั่วไป ๒) ข้อมูลเกี่ยวกับระบบบำบัดน้ำเสีย และแหล่งรองรับน้ำทิ้ง และ ๓) สรุปผลการทำงานของระบบบำบัดน้ำเสียเป็นรายเดือน โดยแนวทางการรายงานข้อมูลในแต่ละส่วนมีรายละเอียด ดังนี้

๑. ข้อมูลทั่วไป เป็นข้อมูลทั่วไปเกี่ยวกับแหล่งกำเนิดมลพิษ ประกอบด้วย สถานที่ตั้ง ชื่อ-สกุล เจ้าของหรือผู้ครอบครองแหล่งกำเนิด ประเภทของกิจการ ใบอนุญาต (ถ้ามี) และการลงนามผู้รายงาน สำหรับแนวทางการรายงานข้อมูลทั่วไปตามแบบ ทส. ๒ มีรายละเอียด ดังนี้

รายละเอียดข้อมูล	แนวทางการรายงาน
๑. สถานที่ตั้งแหล่งกำเนิดมลพิษ	เป็นข้อมูลเดียวกับสถานที่ตั้งแหล่งกำเนิดมลพิษที่บันทึกตามแบบ ทส. ๑
๒. ชื่อ - สกุล เจ้าของหรือผู้ครอบครองแหล่งกำเนิดมลพิษ	เป็นบุคคลเดียวกันกับที่บันทึกตามแบบ ทส. ๑
๓. ประกอบกิจการประเภท	ตามที่บันทึกในแบบ ทส. ๑
๔. ใบอนุญาต (ถ้ามี)	ตามที่บันทึกในแบบ ทส. ๑
๕. เดือนที่รายงานและผู้รายงาน	ให้ระบุว่ารายงานที่จัดส่งครั้งนี้ เป็นรายงานสรุปข้อมูลแสดงผลการทำงานของระบบบำบัดน้ำเสียประจำเดือนใด พ.ศ. ใด ไม่ใช่เดือนที่ส่งรายงาน และผู้รายงานรายงานในฐานะ <ul style="list-style-type: none"> - เจ้าของหรือผู้ครอบครองแหล่งกำเนิด หรือ - ผู้ควบคุมระบบบำบัดน้ำเสีย หรือ - ผู้รับจ้างให้บริการบำบัดน้ำเสีย ซึ่งผู้รายงานจะต้องเป็นบุคคลเดียวกับผู้รับรองการบันทึกสถิติและข้อมูล ตามแบบ ทส. ๑

๒. ข้อมูลเกี่ยวกับระบบบำบัดน้ำเสีย และแหล่งรองรับน้ำทิ้ง เป็นการรายงานเกี่ยวกับประเภท/ชนิดของระบบบำบัดน้ำเสีย ความสามารถในการรองรับน้ำเสีย การทำงานของระบบบำบัดน้ำเสียเป็นแบบต่อเนื่องหรือไม่ต่อเนื่อง อุปกรณ์และเครื่องมือที่ใช้ในระบบบำบัดน้ำเสียมีอะไรบ้าง แหล่งรองรับน้ำทิ้งและวิธีการจัดการตะกอนที่เกิดขึ้นจากระบบบำบัดน้ำเสียและวิธีการกำจัด โดยมีแนวทางการรายงาน ดังนี้

รายละเอียดข้อมูล	แนวทางการรายงาน
๑. ประเภท/ชนิดของระบบบำบัดน้ำเสีย	<p>- ให้ระบุประเภท/ชนิดของระบบบำบัดน้ำเสียที่ใช้ในการบำบัดน้ำเสีย ซึ่งเป็นชื่อที่เรียกระบบฯ ในทางวิชาการ (ไม่ใช่ทางการค้า) เช่น ระบบเอเอส ระบบยูเอเอสบี ระบบบ่อปรับเสถียร เป็นต้น</p> <p>- ระบุความสามารถในการรองรับน้ำเสียของระบบบำบัดน้ำเสียที่ชั่งน้ำหนักลูกบาศก์เมตรต่อวัน (ลบ.ม./วัน) สามารถดูได้จาก</p> <ul style="list-style-type: none"> - แบบรายละเอียดการก่อสร้างระบบบำบัดน้ำเสีย - คำนวณจากปริมาตรความจุของหน่วยบำบัดย่อย
๒. การทำงานของระบบบำบัดน้ำเสีย	<p>ระบุการทำงานของระบบบำบัดน้ำเสีย โดยเลือกดังนี้</p> <ul style="list-style-type: none"> - กรณีการทำงานของระบบฯ เป็นแบบต่อเนื่อง เช่น ระบบเอเอส ระบบเอสบีอาร์ เป็นต้น ให้ทำเครื่องหมาย <input checked="" type="checkbox"/> ในช่อง <input type="checkbox"/> แบบต่อเนื่อง และระบุจำนวนชั่วโมงที่ทำงานต่อวัน เช่น ๒๔ ชั่วโมง/วัน เป็นต้น - กรณีเป็นแบบไม่ต่อเนื่อง เช่น รวบรวมน้ำเสียไว้และทำการบำบัดเป็นช่วง ๆ ให้ทำเครื่องหมาย <input checked="" type="checkbox"/> ในช่อง <input type="checkbox"/> แบบไม่ต่อเนื่อง และระบุช่วงเวลา que ระบบบำบัดน้ำเสียทำงานว่ากี่วันต่อเดือน
๓. อุปกรณ์และเครื่องมือที่ใช้ในระบบบำบัดน้ำเสีย	<p>- ระบุอุปกรณ์และเครื่องมือที่ใช้ในระบบบำบัดน้ำเสียทั้งหมด โดยทำเครื่องหมาย <input checked="" type="checkbox"/> ในช่อง <input type="checkbox"/> หน้าอุปกรณ์และเครื่องมืออื่น ๆ</p> <p>- กรณีมีอุปกรณ์และเครื่องมือที่มีใช้ในระบบบำบัดน้ำเสีย นอกเหนือจากรายการที่ให้เลือกให้ทำเครื่องหมาย <input checked="" type="checkbox"/> ในช่อง <input type="checkbox"/> อื่น ๆ และระบุอุปกรณ์และเครื่องมืออื่น ๆ</p> <p>ทั้งนี้ รายการอุปกรณ์และเครื่องมือที่มีใช้ในระบบบำบัดน้ำเสีย จะเป็นรายการเดียวกันกับข้อมูลตามตารางในแบบ ทส. ๑</p>

รายละเอียดข้อมูล	แนวทางการรายงาน
๔. แหล่งรองรับน้ำทิ้ง	<ul style="list-style-type: none"> - กรณีแหล่งรองรับน้ำทิ้งเป็นแหล่งน้ำ ให้ระบุชื่อเรียกแหล่งรองรับน้ำทิ้งนั้น เช่น แม่น้ำ.... หรือคลอง.... หากแหล่งน้ำนั้นไม่มีชื่อเรียกหรือไม่ทราบชื่อ ให้ระบุเป็นลักษณะของแหล่งน้ำนั้น เช่น ลำรางสาธารณะ ท่อระบายน้ำสาธารณะ เป็นต้น - กรณีแหล่งรองรับน้ำทิ้งไม่ใช่แหล่งน้ำ ให้ระบุลักษณะพื้นที่ที่ระบายน้ำทิ้งออกสู่ภายนอก เช่น พื้นที่กร้าง พื้นที่เกษตรกรรม (ระบุชนิดพืช) เป็นต้น - กรณีในเดือนที่รายงานไม่มีการระบายน้ำทิ้งเลย ให้กรอก “ - ”
๕. วิธีการจัดการตะกอนที่เกิดขึ้นจากระบบบำบัดน้ำเสียและวิธีการกำจัด	- กรณีมีตะกอนส่วนเกินจากระบบบำบัดน้ำเสีย ให้ระบุวิธีการจัดการตะกอนที่เกิดขึ้น เช่น มีบ่อเก็บตะกอน และระบุวิธีการกำจัดตะกอนดังกล่าว เช่น จ้างรถสูบลมสูบเพื่อนำไปกำจัด

๓) สรุปผลการทำงานของระบบบำบัดน้ำเสียเป็นรายเดือน

เป็นข้อมูลที่ได้จากการบันทึกสถิติและข้อมูลแสดงผลการทำงานของระบบบำบัดน้ำเสียในแต่ละวัน จากตารางตามแบบ ทส.๑ และนำมาสรุปเป็นผลการทำงานของระบบบำบัดน้ำเสียเป็นรายเดือน โดยมีแนวทางการรายงาน ดังนี้

รายละเอียดข้อมูล	แนวทางการรายงาน
๑. ปริมาณการใช้ไฟฟ้าของระบบบำบัดน้ำเสีย (หน่วย)	<ul style="list-style-type: none"> - นำข้อมูลที่บันทึกในแต่ละวันตามตารางในแบบ ทส. ๑ มาบวกกันเป็นข้อมูลรายเดือนสำหรับรายงานตามแบบ ทส. ๒ - กรณีระบบบำบัดน้ำเสียไม่มีการใช้ไฟฟ้า ให้กรอก “ - ”
๒. ปริมาณน้ำใช้ในทุกกิจกรรมของแหล่งกำเนิดมลพิษ (ลบ.ม.)	นำข้อมูลที่บันทึกในแต่ละวันตามตารางในแบบ ทส. ๑ มาบวกกันเป็นข้อมูลรายเดือนสำหรับรายงานตามแบบ ทส. ๒
๓. ปริมาณน้ำเสียที่เข้าระบบบำบัดน้ำเสีย (ลบ.ม.)	นำข้อมูลที่บันทึกในแต่ละวันตามตารางในแบบ ทส. ๑ มาบวกกันเป็นข้อมูลรายเดือนสำหรับรายงานตามแบบ ทส. ๒

รายละเอียดข้อมูล	แนวทางการรายงาน
๔. การระบายน้ำทิ้งจากระบบบำบัดน้ำเสีย (ระบาย/ไม่ระบาย)	นำข้อมูลที่บันทึกในแต่ละวันตามตารางในแบบ ทส. ๑ มาสรุปว่ามีการระบายน้ำทิ้งจากระบบบำบัดน้ำเสียกี่วันในรอบ ๑ เดือน - กรณีระบายทุกวัน ให้กรอกว่า “ ระบาย ” - กรณีระบายเป็นบางวัน ให้กรอกว่าระบายกี่วันและไม่ระบายกี่วัน เช่น ระบาย ๒๐ วัน ไม่ระบาย ๑๐ วัน เป็นต้น - กรณีไม่มีการระบายเลย ให้กรอก “ - ”
๕. ปริมาณสารเคมีหรือสารสกัดชีวภาพที่ใช้ (ลิตร หรือ กิโลกรัม)	- นำข้อมูลที่บันทึกในแต่ละวันตามตารางในแบบ ทส. ๑ มาบวกกันเป็นข้อมูลรายเดือนสำหรับรายงานตามแบบ ทส. ๒ - กรณีไม่ใช้ ให้กรอก “ - ”
๖. การทำงานของระบบบำบัดน้ำเสีย (ปกติ/ผิดปกติ)	นำข้อมูลที่บันทึกในแต่ละวันตามตารางในแบบ ทส. ๑ มาสรุปว่า ระบบบำบัดน้ำเสีย และอุปกรณ์และเครื่องมือต่าง ๆ ทำงานปกติหรือไม่ - รายการใดที่ทำงานปกติทุกวันในรอบ ๑ เดือน ให้ทำเครื่องหมาย <input checked="" type="checkbox"/> ในช่อง <input type="checkbox"/> ปกติ - รายการใดมีการทำงานผิดปกติ ให้ทำเครื่องหมาย <input checked="" type="checkbox"/> ในช่อง <input type="checkbox"/> ผิดปกติ และระบุจำนวนวันที่ผิดปกติ ตัวอย่างเช่น จากตารางตามแบบ ทส. ๑ บันทึกว่า เครื่องสูบน้ำทำงานผิดปกติ ในวันที่ ๕,๖,๗,๘ และ ๙ ดังนั้นในแบบ ทส. ๒ ให้ทำเครื่องหมาย <input checked="" type="checkbox"/> ในช่อง <input type="checkbox"/> ผิดปกติ และระบุว่า ๕ วัน - รายการใดไม่มีหรือไม่ได้ใช้ ให้กรอก “ - ”
๗. ปริมาณตะกอนส่วนเกินที่เกิดขึ้นจากระบบบำบัดน้ำเสียที่นำไปกำจัด (ลบ ม.)	- นำข้อมูลที่บันทึกในแต่ละวันตามตารางในแบบ ทส. ๑ มาบวกกันเป็นข้อมูลรายเดือนสำหรับรายงานตามแบบ ทส. ๒ - กรณีไม่มี ให้กรอก “ - ”
๘. ปัญหา อุปสรรค และแนวทางการแก้ไข	- นำข้อมูลปัญหา อุปสรรค และแนวทางการแก้ไขที่บันทึกในแต่ละวัน ตามตารางในแบบ ทส. ๑ มาสรุปเป็นปัญหา อุปสรรค และแนวทางการแก้ไขในแต่ละเดือนสำหรับรายงานตามแบบ ทส. ๒ - กรณีไม่มี ให้กรอก “ - ”

เมื่อจัดทำรายงานสรุปผลการทำงานของระบบบำบัดน้ำเสีย ตามแบบ ทส.๒ เรียบร้อยแล้ว ให้เสนอต่อเจ้าพนักงานท้องถิ่นในพื้นที่ที่แหล่งกำเนิดมลพิษตั้งอยู่ภายในวันที่ ๑๕ ของเดือนถัดไป ซึ่งเจ้าพนักงานท้องถิ่น หมายถึง

- นายกเทศมนตรี กรณีแหล่งกำเนิดมลพิษตั้งอยู่ในเขตเทศบาล
- นายกองค้การบริหารส่วนตำบล กรณีแหล่งกำเนิดมลพิษตั้งอยู่ในเขตองค์การบริหารส่วนตำบล
- ผู้ว่าราชการกรุงเทพมหานคร กรณีแหล่งกำเนิดมลพิษตั้งอยู่ในเขตกรุงเทพมหานคร
- ปลัดเมืองพัทยา กรณีแหล่งกำเนิดมลพิษตั้งอยู่ในเขตเมืองพัทยา

โดยมีวิธีการจัดส่ง ดังนี้

- ๑) จัดส่งด้วยตนเอง หรือ
- ๒) ส่งทางไปรษณีย์ลงทะเบียน หรือ
- ๓) วิธีการทางอิเล็กทรอนิกส์ตามที่อธิบดีกรมควบคุมมลพิษประกาศกำหนด ทั้งนี้ กรณีกรมควบคุมมลพิษยังไม่ออกประกาศกำหนดวิธีการทางอิเล็กทรอนิกส์ ให้จัดส่งโดยวิธีการตามข้อ ๑) และ ๒)