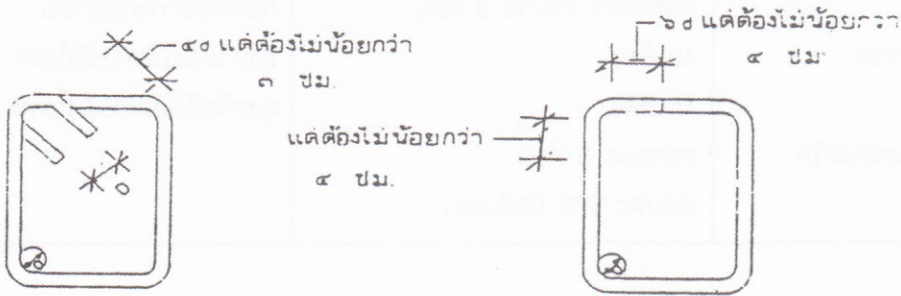


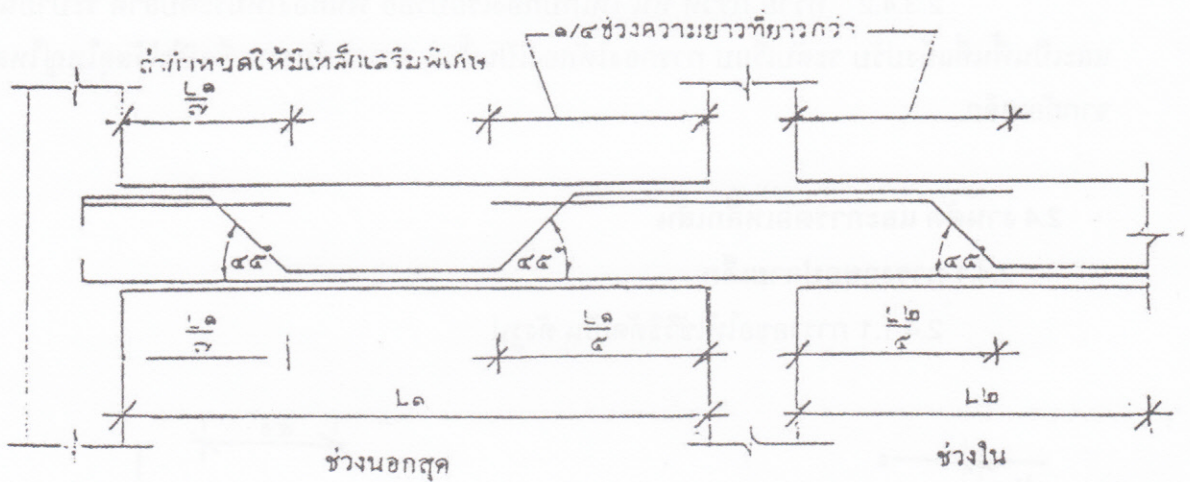
2.4.1.3 การงอขอเหล็กปลอก คาน และเสา ใช้เหล็กขนาด 6 ม.ม. หรือ 9 ม.ม. ให้ปฏิบัติ

ดังนี้



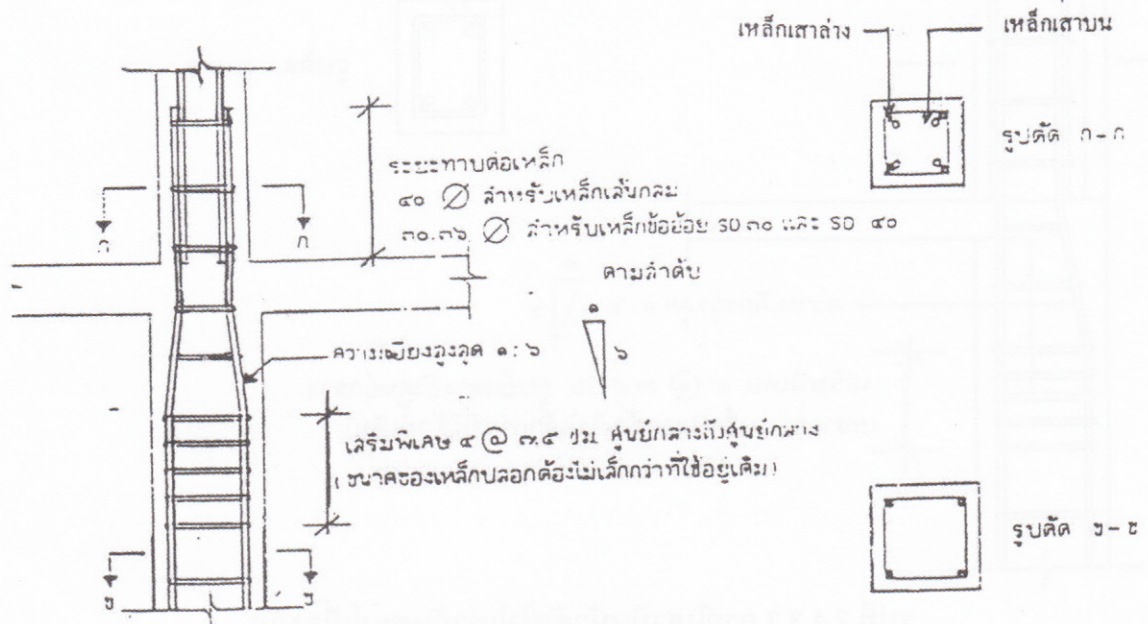
- D = 4 ซม. สำหรับเหล็กแกนขนาดใหญ่กว่า 25 ม.ม.
- D = 3 ซม. สำหรับเหล็กแกน 19 ม.ม. - 25 ม.ม.
- D = 2 ซม. สำหรับเหล็กแกน 12 ม.ม. - 16 ม.ม.

2.4.2 การตัดเหล็กค่อม ถ้าระบุไว้ในแบบรายละเอียด ให้ปฏิบัติดังนี้

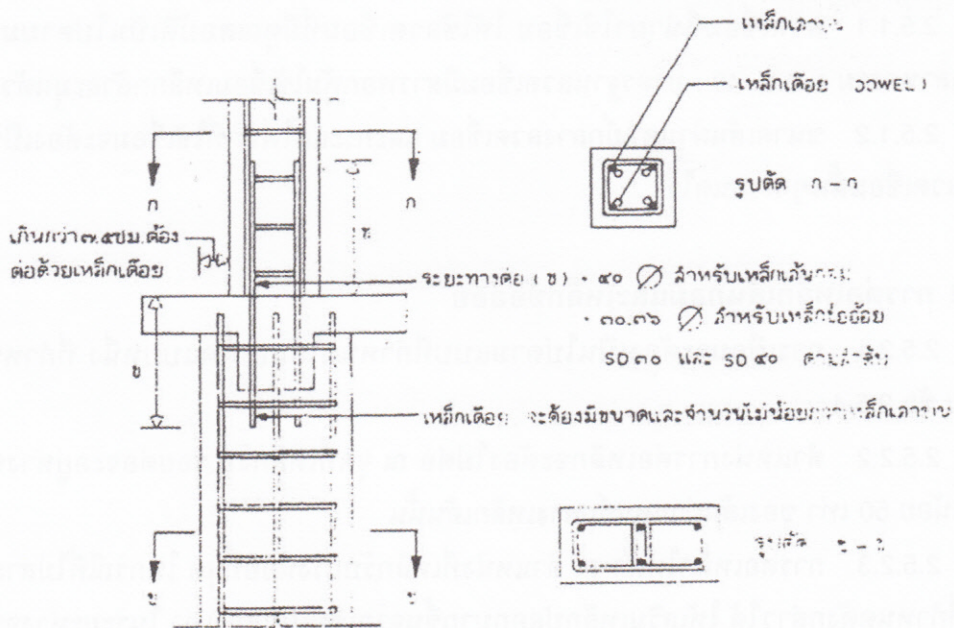


- หมายเหตุ ก. รูปที่แสดงเป็นการแสดงการเสริมด้วยเหล็กข้ออ้อย ถ้าเป็นเหล็กเส้นกลมขนาดธรรมดาปลายเหล็กต้องงอขอ ตามข้อ 2.4.1.1
- ข. ในกรณีที่คานมีความลึกมากกว่า 1.10 ของความยาวช่วงตำแหน่งต่างๆ ของเหล็กค่อมจะใช้ตามรูปข้างบนนี้ไม่ได้

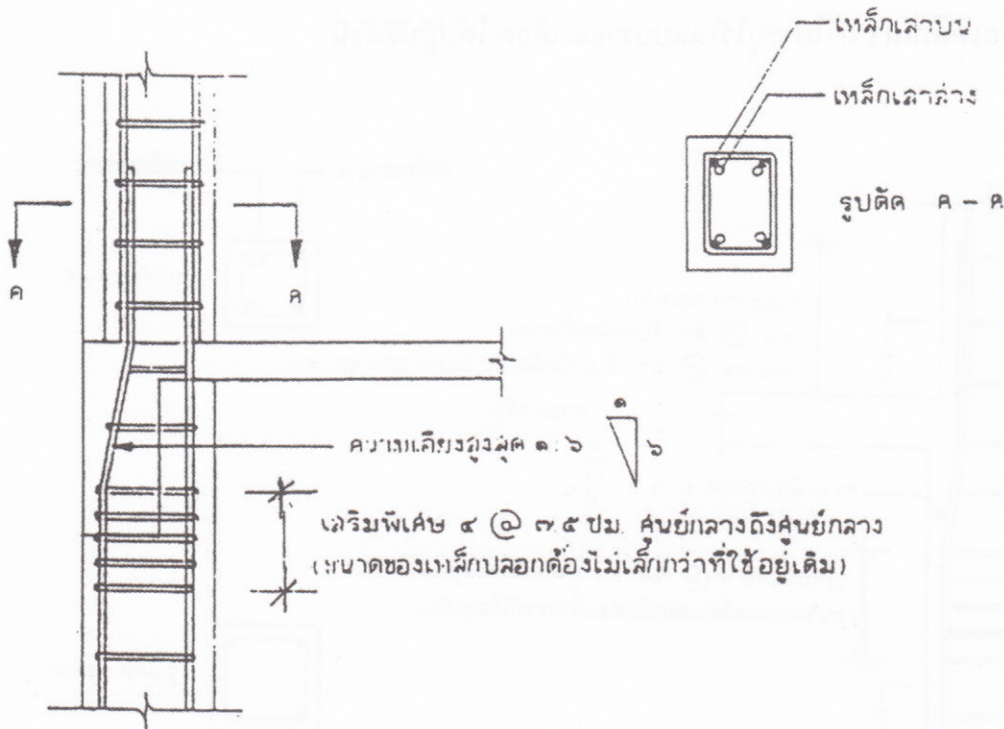
2.4.3 การต่อเหล็กเสา ถ้าไม่ระบุไว้ในแบบรายละเอียด ให้ปฏิบัติดังนี้



รูปที่ 2.4.3.1 กรณีเสามีหน้าตัดไม่เท่ากัน



รูปที่ 2.4.3.2 กรณีเสามีหน้าตัดไม่เท่ากันศูนย์ตรงกัน



รูปที่ 2.4.3.3 กรณีเสามีหน้าตัดไม่เท่ากันศูนย์เยื้องกัน

## 2.5 งานเชื่อมต่อเหล็กด้วยไฟฟ้า

### 2.5.1 ลวดเชื่อมกระแสไฟฟ้าที่ใช้

2.5.1.1 ลวดเชื่อมที่นำมาใช้เชื่อม ให้ใช้ลวดเชื่อมที่มีคุณสมบัติเป็นไปตามมาตรฐานผลิตภัณฑ์อุตสาหกรรม ม.อ.ก. 49 : มาตรฐานลวดเชื่อมมีสารพอกหุ้มใช้เชื่อมเหล็กกล้าอะลูมิเนียมด้วยอาร์ก

2.5.1.2 ขนาดเส้นผ่านศูนย์กลางลวดเชื่อม และกระแสไฟฟ้าที่ใช้เชื่อมจะต้องเป็นไปตามบริษัทผู้ผลิตลวดเชื่อมนั้นๆ กำหนดไว้

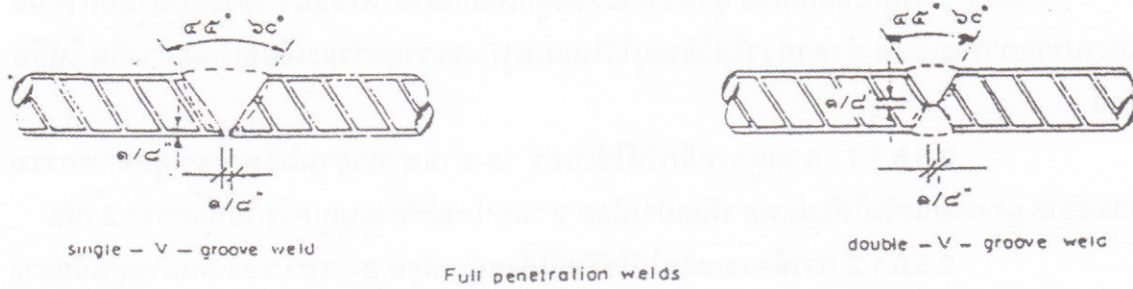
### 2.5.2 การต่อเหล็กเส้นกลมและเหล็กข้ออ้อย

2.5.2.1 การเชื่อมจะต้องเป็นไปตามแบบที่กำหนดให้แบบใดแบบหนึ่ง ที่กำหนดไว้ในข้อ 2.5.3 และ ข้อ 2.5.4

2.5.2.2 ตำแหน่งการต่อเหล็กจะต้องไม่ต่อ ณ จุดที่เหล็กงอ รอยต่อจะอยู่ห่างจากจุดที่เหล็กงออย่างน้อย 50 เท่า ของเส้นผ่านศูนย์กลางเหล็กเส้นนั้น

2.5.2.3 การต่อเหล็กให้ต่อ ณ ตำแหน่งที่เหล็กรับแรงน้อยที่สุด ในกรณีที่ไม่สามารถต่อเหล็ก ณ จุดที่กำหนดดังกล่าวได้ ให้เสริมเหล็กปลอกมากขึ้นจากเดิมเป็นสองเท่า ในระยะห่างจากปลายของเหล็กที่เชื่อมแต่ละปลายออกไปอย่างน้อย 15 เท่า ของเส้นผ่านศูนย์กลางของเหล็กเส้นนั้น

### 2.5.3 รูปแบบของการต่อเหล็กกลมและเหล็กข้ออ้อย



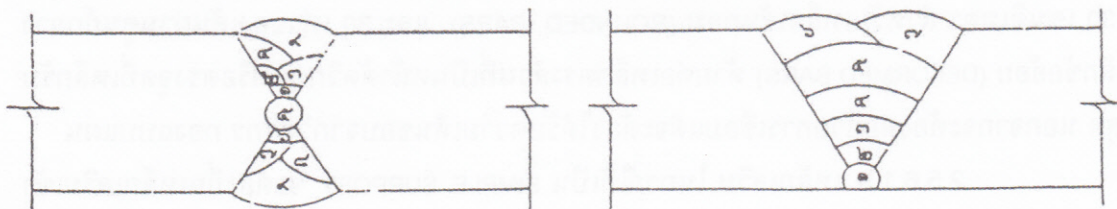
### 2.5.4 การดำเนินการเชื่อม

2.5.4.1 เหล็กที่จะนำมาเชื่อมต้องตัดปลายแล้ววางให้ได้รูป ตามที่ได้กำหนดในข้อ 2.5.3

2.5.4.2 บริเวณปลายเหล็กที่ตัด ก่อนที่จะนำมาเชื่อมจะต้องขัดให้เรียบและสะอาด ปราศจากฝุ่น สี น้ำมัน

2.5.4.3 เหล็กเส้นที่จะนำมาเชื่อมต่อกันจะต้องวางให้ได้แนวเส้นผ่านศูนย์กลางของกัน และกัน ขณะที่ทำการเชื่อมควรวางอยู่บนที่รองรับยาวประมาณข้างละ 1 เมตร ห่างจากจุดที่จะเชื่อมต่อ

2.5.4.4 การเชื่อมจะต้องเชื่อมเป็นชั้นๆหรือเป็นแนวๆตามลำดับดังตัวอย่างที่ได้แสดงในรูป



เมื่อเชื่อมเสร็จแต่ละชั้นหรือแต่ละแนว การเชื่อมชั้นต่อไปจะต้องเคาะขี้เหล็กออกให้หมดทุกครั้ง แล้วแปรงให้สะอาดเสียก่อน

2.5.4.5 ระหว่างการเชื่อมแต่ละแนวให้ปล่อยทิ้งไว้ในอากาศหนึ่งจนอุณหภูมิลดลงต่ำกว่า 250 องศา เซลเซียส โดยการวัดที่ผิวตรงจุดกึ่งกลางความยาวของแนวเชื่อมห้ามกระทำใดๆ เพื่อที่จะเร่งให้อุณหภูมิลดลง

2.5.4.6 การต่อเหล็กโดยวิธีเชื่อมเหล็ก สำหรับเหล็กเสริมเส้นกลมและเหล็กเสริมข้ออ้อย ระยะสั้นที่สุดที่ทาบกกันจะต้องไม่น้อยกว่า 15 เท่า ของเส้นผ่านศูนย์กลางของเหล็กเสริมทั้งนี้จะต้องไม่น้อยกว่า 15 เซนติเมตร

### 2.5.5 การเก็บรักษาวัสดุ

2.5.5.1 เหล็กเส้น จะต้องเก็บกองแยกเป็นขนาดมิให้คละกัน และมีสิ่งรองรับมิให้เปื้อนติดโคลน

## 2.5.6 ข้อกำหนดในการใช้วัสดุ

2.5.6.1 การผูกเหล็กเสริม ผู้รับจ้างจะต้องผูกเหล็กเสริมให้ได้แนว ได้ระดับตามที่กำหนดไว้ในแบบรูปรายการละเอียด ถ้าหากว่าไม่ได้ระบุไว้ในแบบรูปและรายการละเอียดเป็นอย่างอื่น ให้ถือปฏิบัติดังนี้

2.5.6.1.1 ลวดผูกเหล็กให้ใช้เบอร์ 18 ตามมาตรฐานผลิตภัณฑ์อุตสาหกรรม ม.อ.ก.138-2518 ผูกเหล็กเสริมให้แน่นพอ พันอย่างน้อย 2 รอบ โดยใช้ลวดผูกเหล็กไม่น้อยกว่า 2 เส้น

2.5.6.1.2 การดัดงอเหล็กให้ใช้รัศมีโค้งอย่างน้อย 3-5 เท่า ของเส้นผ่านศูนย์กลาง (เหล็กเส้นกลม)

2.5.6.1.3 ตอนปลายโค้งงอ (180 องศา) หรือองศา (90 องศา) การงอ (180 องศา) จะต้องมียุคมี 3-5 เท่าของเส้นผ่านศูนย์กลาง และเหลื่อมปลายไว้อย่างน้อย 4 เท่า ของเส้นผ่านศูนย์กลาง การงอ (90 องศา) จะต้องมียุคมี 3-5 เท่าของเส้นผ่านศูนย์กลางและเหลื่อมปลายไว้อย่างน้อย 6 เท่าของเส้นผ่านศูนย์กลางสำหรับเหล็กเสริมเส้นกลม (ROUNDED BARS) ที่มีขนาดเส้นผ่านศูนย์กลาง 19 ม.ม.ขึ้นไปตอนปลายจะงอ (180 องศา) หรือองศา (90 องศา) ก็ได้

สำหรับเหล็กข้ออ้อย (DEFORMED BARS) ที่มีขนาดเส้นผ่านศูนย์กลาง 20 ม.ม.ขึ้นไป ตอนปลายโค้งงอ (90 องศา)

2.5.6.1.4 การต่อเหล็กจะต้องมีระยะเหลื่อมกันอย่างน้อย 40 เท่า แต่จะต้องไม่น้อยกว่า 30 เซนติเมตร สำหรับเหล็กเส้นกลม (ROUNDED BARS) และ 30 เท่าของเส้นผ่านศูนย์กลาง สำหรับเหล็กข้ออ้อย (DEFORMED BARS) ห้ามต่อเหล็กตรงส่วนที่เป็นหน้าตัดวงกลมหรือตรงจุดที่เหล็กรับแรงดึงสูงสุด นอกจากจะต้องต่อด้วยการเชื่อมแต่จะต้องได้รับความเห็นชอบจากวิศวกร กองแบบแผน

2.5.6.1.5 เหล็กเสริม ในกรณีที่เป็น SIMPLE SUPPORT จะต้องยื่นเหล็กเสริมเข้าไปใน SUPPORT ซึ่งอาจเป็นคานหรือเสา อย่างน้อยเท่ากับความกว้างของ SUPPORT ในกรณีที่มีคานยื่นหรือ SLAB ยื่นจะต้องยื่นเหล็กเสริมเข้าไปใน SUPPORT อย่างน้อย 50 เท่าของเส้นผ่านศูนย์กลางของเหล็กเสริม

2.5.6.1.6 การเสริมเหล็กเส้นนอก จะต้องห่างจากแบบหล่อไม่น้อยกว่า 20 มิลลิเมตร และไม่มากกว่า 50 มิลลิเมตร

2.5.6.1.7 ในกรณีที่เหล็กหลายๆ ชั้นจะต้องเสริมโดยมีช่องว่างระหว่างผิวเหล็ก (CLEAR DISTANCE) ไม่น้อยกว่า 25 มิลลิเมตร และไม่เกิน 40 มิลลิเมตร

2.5.6.1.8 ในกรณีที่มีปัญหาในการก่อสร้าง เรื่องการเสริมเหล็กคลาดเคลื่อนทางตำแหน่ง จากข้อกำหนดดังกล่าวข้างต้น ผู้รับจ้างโดยวิศวกรโยธาคุณวุฒิไม่ต่ำกว่าสามัญวิศวกรโยธา จะต้องเสนอรายละเอียด วิธีการแก้ไข และนำปัญหาต่างๆ ที่เกิดขึ้นมาคำนวณทางด้านวิศวกรรม โครงสร้าง เสนอต่อคณะกรรมการตรวจการจ้าง เพื่อพิจารณาเห็นชอบก่อนจึงจะดำเนินการต่อไป

### 2.5.7 การต่อเหล็กเส้นเสริมแรงคอนกรีตโดยข้อต่อเชิงกล

2.5.7.1 การต่อเหล็กเสา หรือ เหล็กเสริมคอนกรีตโครงสร้าง ผู้รับจ้างสามารถใช้ข้อต่อเหล็กเชิงกล แทนการต่อเหล็กเหล็กเสริมคอนกรีตตามข้อกำหนดข้างต้น

2.5.7.2 ข้อต่อเหล็กที่สามารถใช้ต่อเหล็กเสริมคอนกรีตต้องผลิตจากวัสดุคุณภาพดี สามารถทนต่อการรับแรงดึง แรงกดได้มากกว่าเหล็กเส้นเสริมแรงคอนกรีตทุกชั้นคุณภาพ SD 30, 40, 50

2.5.7.3 เมื่อนำข้อต่อเหล็กเสริมแรงคอนกรีต ทั้งในส่วนที่เป็นเกลียวนอก และเกลียวใน ชั้นเกลียวต่อกันเรียบร้อยต้องสามารถตรวจสอบการต่อได้สะดวกโดยสายตา และเมื่อนำไปทดสอบแรงดึง ต้องรับแรงได้เท่ากับหรือมากกว่าเหล็กเส้นเสริมแรงคอนกรีตนั้น และรอยขาดที่เกิดจากผลการทดสอบรับแรงดึงต้องขาดที่เหล็กเสริมแรงคอนกรีตนอกบริเวณจุดต่อและบริเวณที่ทำเกลียวเท่านั้น

2.5.7.4 การขอใช้ข้อต่อเชิงกล ต้องแนบผลการทดสอบการรับแรงดึง จากตัวอย่างเหล็กเส้นเสริมคอนกรีตที่ใช้งานจริงของแต่ละโครงการ โดยต้องทดสอบการรับแรงดึงของทุกขนาดเหล็ก ที่ขอใช้มาประกอบการพิจารณาอย่างน้อยขนาดละ 1 ตัวอย่าง

2.5.7.5 การเตรียมตัวอย่างเพื่อทดสอบให้กระทำต่อหน้าตัวแทนของผู้ว่าจ้างโดยการทำตัวอย่างต้องใช้กระบวนการที่เหมือนกับการผลิตปกติ และนำไปทดสอบที่สถาบันกลางพร้อมตัวแทนของผู้ว่าจ้าง และเมื่อมีการผลิตเพื่อนำไปใช้งานจริง ให้สุ่มตัวอย่างที่เห็นว่ามีความเสี่ยงต่อการเสียหายมากที่สุดจากชิ้นงานจริงที่จะนำไปใช้ในโครงการ และหลังจากนั้นให้สุ่มทดสอบจากชิ้นงานจริง 1 ตัวอย่าง จากทุกๆ 3,000 ชิ้น

2.5.8 การป้องกันดินพังขณะทำการก่อสร้าง ในกรณีที่ดินบริเวณก่อสร้างเป็นดินอ่อน เช่น พื้นที่กรุงเทพมหานคร และปริมณฑล เป็นต้น การขุดดินเพื่อทำการก่อสร้างฐานราก หรือโครงสร้างอื่นๆ ที่อยู่ต่ำกว่าระดับดินเกิน 3.00 เมตรจะต้องมีระบบป้องกันดินพัง (SHEET PILE) โดยมีแนวทางดังนี้

2.5.8.1 ขนาด SHEET PILE ที่ใช้ไม่ควรน้อยกว่า TYPE 3

2.5.8.2 ขุดดินลึกประมาณ 2.50 เมตรใช้ SHEET PILE ความยาว 6.00 เมตร

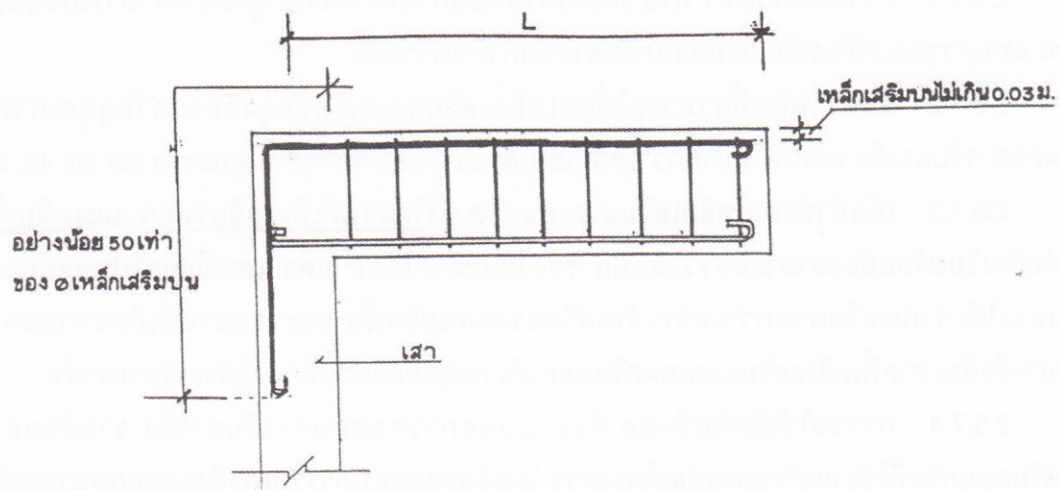
2.5.8.3 ขุดดินลึกประมาณ 3.00–6.00 เมตรใช้ SHEET PILE ความยาว 8.00–12.00 เมตร

2.5.8.4 ขุดดินลึกประมาณ 6.00–8.00 เมตรใช้ SHEET PILE ความยาว 14.00–16.00 เมตร

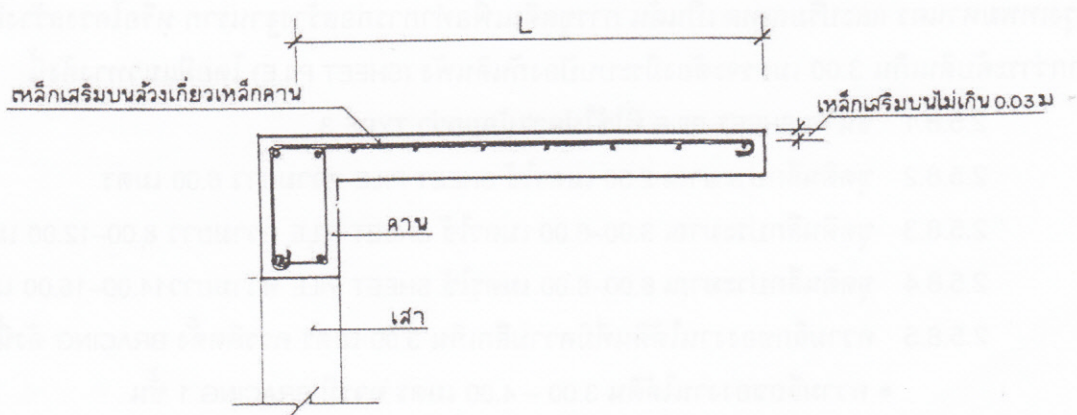
2.5.8.5 ความลึกของงานใต้ดินที่มีความลึกเกิน 3.00 เมตร ควรติดตั้ง BRACING ดังนี้

- ความลึกของงานใต้ดิน 3.00 – 4.00 เมตร ควรมี BRACING 1 ชั้น
- ความลึกของงานใต้ดิน 4.00 – 6.00 เมตร ควรมี BRACING 2 ชั้น
- ความลึกของงานใต้ดิน 6.00 – 8.00 เมตร ควรมี BRACING 3 ชั้น

ผู้รับจ้างจะต้องนำเสนอขั้นตอนการปฏิบัติงาน (METHOD STATEMENT) ตั้งแต่ขั้นตอนการติดตั้งจนถึงขั้นตอนการรื้อถอน พร้อมรายการคำนวณโดยวิศวกรโยธา ระดับไม่ต่ำกว่าสามัญวิศวกรให้กองแบบแผน กรมสนับสนุนบริการสุขภาพเพื่อพิจารณาก่อนดำเนินการ



ขยายข้อ 2.5.6.1.7 ในกรณีแบบไม่กำหนด (กรณีคานยื่นไม่ต่อเนื่อง)



ขยายข้อ 2.5.6.1.7 ในกรณีแบบไม่กำหนด (กรณี SLAB ยื่น)

## 2.6 งานพื้นคอนกรีตสำเร็จรูป

2.6.1 พื้นคอนกรีตสำเร็จรูปที่นำมาใช้ จะต้องเป็นพื้นคอนกรีตสำเร็จรูปที่ได้มาตรฐานผลิตภัณฑ์อุตสาหกรรม ม.อ.ก. 576 - 2546 หรือ ม.อ.ก. 828 - 2546 โดยจะเป็นแบบชิ้นส่วนเดี่ยว หรือ ชิ้นส่วนประกอบต่างๆ ก็ได้รูปหน้าตัดตามระบุในแบบรูปเป็นของใหม่ไม่มีรอยแตกกร้าว บิ่นหรือแตกหักใดๆ ทั้งสิ้น โดยมาตรฐาน ม.อ.ก. ทั้ง 2 แบบให้ใช้แทนกันได้

2.6.2 การปูพื้นคอนกรีตสำเร็จรูป ให้ปูในทิศทางที่กำหนดให้ในรูปแบบเท่านั้น ในกรณีที่มีได้ระบุไว้จะต้องสอบถามก่อน โดยวิศวกรเป็นผู้กำหนดให้เท่านั้น พื้นคอนกรีตสำเร็จรูปเมื่อทำเสร็จแล้ว จะต้องรับน้ำหนักบรรทุกปลอดภัยได้ตามระบุในแบบรูป และในกรณีที่แบบรูปไม่ได้กำหนดไว้ให้ถือปฏิบัติตามพระราชบัญญัติควบคุมอาคาร ฉบับปัจจุบัน

2.6.3 กรณีที่เลือกใช้พื้นคอนกรีตสำเร็จรูปที่ได้มาตรฐาน ม.อ.ก. 576 - 2546 ผู้รับจ้างต้องให้ผู้ผลิตรับรอง ผลิตภัณฑ์ที่นำมาใช้เป็นหนังสือ ระบุรูปแบบหน้าตัด ขนาด ความยาว จำนวน-ขนาดเหล็กเสริมและการรับน้ำหนักบรรทุก ตรงกับที่ผู้ผลิตได้รับใบอนุญาตผลิตภัณฑ์มาตรฐานอุตสาหกรรม พร้อมจำนวนแผ่นพื้นที่นำมาใช้กับหน่วยงานก่อสร้างให้คณะกรรมการตรวจการจ้างพิจารณาอนุมัติ

2.6.4 กรณีเลือกใช้พื้นคอนกรีตสำเร็จรูปที่ได้มาตรฐาน ม.อ.ก. 828 - 2546 ผู้รับจ้างต้องให้ผู้ผลิตรับรองผลิตภัณฑ์ที่นำมาใช้เป็นหนังสือ ระบุรูปแบบหน้าตัด ขนาด ความยาว จำนวน-ขนาดเหล็กเสริม ตรงกับที่ผู้ผลิตได้รับใบอนุญาตผลิตภัณฑ์มาตรฐานอุตสาหกรรม โดยมีรายการคำนวณทางวิศวกรรม แสดงความสามารถรับน้ำหนักบรรทุกปลอดภัยได้ตามข้อกำหนดในแบบรูป และวิศวกรผู้คำนวณของผู้ผลิตต้องเป็นระดับสามัญวิศวกร พร้อมกับระบุจำนวนแผ่นพื้นที่จะนำมาใช้กับหน่วยงานก่อสร้างให้คณะกรรมการตรวจการจ้างพิจารณาร่วมกับวิศวกรของหน่วยงานราชการในจังหวัด หรือวิศวกรของกองแบบแผนก่อนทำการติดตั้ง

2.6.5 ก่อนทำการติดตั้งพื้นคอนกรีตสำเร็จรูป จะต้องจัดแต่งระดับส่วนรองรับให้ได้ระดับเท่ากัน โดยตลอดกรณีส่วนรองรับแตกต่างกันไม่เกิน 3 เซนติเมตร ให้ปรับปรุงแต่งด้วยปูนทรายและหากเกินกว่า 3 เซนติเมตร ให้ปรับแต่งด้วยคอนกรีตผสมหินเกล็ดแทนห้ามนำวัสดุอื่นๆ เช่น อิฐ อิฐมอญ เศษไม้ มาหนุนเพื่อปรับระดับ โดยเด็ดขาด ช่วงพาดของพื้นคอนกรีตสำเร็จรูปหากยาวเกินกว่า 2.80 เมตร จะต้องมีการค้ำยัน รองรับการแอ่นตัวตอนกลางพื้นคอนกรีตสำเร็จรูป เพื่อปรับระดับให้ท้องแผ่นพื้นเท่ากันก่อนและจะถอดออกได้เมื่อเทคอนกรีตทับหน้าเสร็จเรียบร้อยแล้วไม่น้อยกว่า 3 วัน

เหล็กเสริมส่วนทับหน้าของพื้นคอนกรีตสำเร็จรูปให้ทำตามที่กำหนดในแบบรูป ในกรณีที่ระบุในแบบรูปให้ใช้เหล็กเสริมขนาด  $\phi$  6 ม.ม. @ 0.20 ม. # หรือลวดเหล็กสำเร็จรูปขนาด  $\phi$  4 ม.ม. @ 0.15 ม. # และกรณีช่วงพาดของแผ่นพื้นยาวเกินกว่า 3.30 เมตรให้มีเหล็กเสริมพิเศษขนาด  $\phi$  9 ม.ม. ยาว 0.50 ม.@ 0.40 ม. วางบนแนวหัวพื้นที่ช่วงพาดที่รองรับเสมอ

คอนกรีตส่วนทับหน้าพื้นคอนกรีตสำเร็จรูปให้ใช้ตามที่ระบุ ในกรณีที่ไม่มีระบุในแบบรูป ให้เทคอนกรีตหนาไม่น้อยกว่า 5 เซนติเมตร โดยคอนกรีตให้ใช้ตามรายละเอียดงานคอนกรีตและคอนกรีตเสริมเหล็ก และหินที่ผสมคอนกรีตอนุญาตให้ใช้หินเกล็ดแทนได้ ท้องพื้นคอนกรีตสำเร็จรูปไม่ต้องฉาบปูน แต่ให้แต่งแนวหรือตามระบุในแบบรูป