



วันจันทร์ที่ 7 มกราคม พ.ศ. 2555 หน้า 20

## คนโกรธไม่โหว่ายกลับจะตายยาก

### อายุยืนมากกว่าคนเก็บกดถึง 2 ปี

เลิกตีกัน

เพิ่งมีการศึกษาพบว่าชาวอิตาลีและสเปน ซึ่งเป็นคนอารมณ์ร้อน กลับมีท่าทางว่าจะมีอายุยืนกว่าสุขภาพบุรุษผู้ดีเมืองน้ำชา ซึ่งชอบเม้มปากนิ่งเงียบได้เกือบถึง 2 ปี

นักวิจัยมหาวิทยาลัยเยนาของเยอรมนีศึกษา กล่าวว่า เพราะการเป็นคนโกรธง่ายและต้องระบายอารมณ์ออกมากลับเป็นเรื่องดีแก่สุขภาพจิต การศึกษาจากคนไข้กว่าครึ่งพันคนยังทำให้รู้ดีด้วยว่า การเก็บงำ

ความวิตกกังวลไว้ในใจนั้น จะทำให้ชีพจรเต้นเร็วขึ้น ซึ่งหากทำนานๆเข้าจะทำให้ความดันโลหิตสูงและเสี่ยงที่จะเป็นโรคร้ายหลายอย่างตั้งแต่โรคหลอดเลือดหัวใจ มะเร็ง และไตพิการ

นักวิทยาศาสตร์ยังได้ระบุถึงผู้ที่ชอบเก็บกดความรู้สึกว่า จะเสี่ยงกับโรคร้ายเป็นพิเศษ พวกเขาจะผิดกับคนอื่น ตรงที่จะพยายามไม่แสดงอาการอะไร ออกมาให้คนอื่นเห็น.

## เตือนผู้ชื่นชอบ เจาะ-สัก ร่างกาย ระวังไวรัสตับอักเสบซีมาเยือน

ไวรัสตับอักเสบซี เป็นอีกโรคที่มีไวรัสเป็นพาหะ ขณะนี้พบสูงขึ้นเรื่อยๆและน่าเป็นห่วงที่สุด



เพราะผู้ป่วยมักไม่รู้ว่าตัวเองได้รับเชื้อมา โดยเฉพาะการสัก การเจาะส่วนต่างๆในร่างกาย ล้วนแต่เป็นช่องทางให้เชื้อไวรัสเข้าสู่ร่างกายโดยตรง

โรคที่ไม่แสดงอาการออกมาอย่างชัดเจน บางรายพบว่ามิใช่ตำเมื่อยล้าคลื่นไส้เบื่ออาหาร ฯลฯ ทำให้ผู้ติดเชื้อคิดไม่ถึงว่าเป็นอาการของโรคไวรัสตับอักเสบซี กว่าครึ่งของผู้ติดเชื้อมักเป็นเรื้อรัง กว่าครึ่งตัวก็มีอาการรุนแรงถึงขั้นเป็นโรคตับแข็งและลูกกลมไปสู่มะเร็งตับในที่สุด

คุณหมออนุชิตบอกว่าสาเหตุของการติดเชื้อไวรัสตับอักเสบซี มักผ่านทางเลือด เช่น การเสพยาเสพติด ใช้เข็มฉีดยาร่วมกัน การรับโลหิตจากการบริจาคโดยไม่ผ่านหน่วยคัดกรอง ผู้ป่วยล้างไต การสัก เจาะหู หรือเจาะตามอวัยวะส่วนต่างๆในร่างกาย ฯลฯ

พล.ต.นพ.อนุชิต จุฑาทุทธิ เลขานุการมูลนิธิโรคตับ ได้กล่าวถึงโรคไวรัสตับอักเสบซีว่า เป็น



จึงจำเป็นอย่างยิ่งที่ผู้อยู่ในภาวะเสี่ยงเหล่านี้ควรได้รับการตรวจเลือดเพื่อวางแผนการรักษาได้ทันเวลาที่ ซึ่งปัจจุบันการตรวจหาเชื้อทำได้ไม่ยาก เพียงแค่เจาะเลือดเพื่อตรวจหาภูมิต้านทานไวรัสตับอักเสบซี หากผลออกมาเป็นบวก แพทย์จะให้ตรวจยืนยันอีกครั้ง เพื่อให้แน่ใจว่ามีเชื้อไวรัสจริงหรือไม่ ซึ่งค่าใช้จ่ายในการตรวจคัดกรองก็ไม่แพง มีบริการตรวจทั้ง

โรงพยาบาลรัฐและเอกชนสำหรับผู้ที่ตรวจแล้วพบการติดเชื้อไวรัสตับอักเสบซีแพทย์จะทำการประเมินการรักษา หากมีแนวโน้มว่าโรคจะพัฒนาไปเป็นตับแข็งหรือมะเร็งตับ แพทย์จะพิจารณาให้การรักษาโดยยาที่ใช้รักษาเป็นยาเพ็คอินเตอร์เฟอรอน ฉีดสัปดาห์ละครั้ง

ร่วมกับยารับประทานนาน 24-48 สัปดาห์ แม้ปัจจุบันยังไม่มียาวัคซีนป้องกันโรคไวรัสตับอักเสบซี แต่ก็มียารักษาให้หายขาดได้ทางที่ดีจึงควรตรวจคัดกรองเบื้องต้นให้แน่ใจก่อนจะสายเกินแก้ เพราะไวรัสตับอักเสบซีเป็นแล้ว “ร้ายกว่าที่คิดแน่นอน”!!!



พล.ต.นพ.อนุชิต จุฑาทุทธิ



## ยาคุมกำเนิดที่มีปัญหา



พนักงานในร้านขายยาแห่งหนึ่งทางตอนเหนือของฝรั่งเศสแสดงโชว์ตัวอย่างยาเม็ดคุมกำเนิดรุ่นที่ 3 ทางองค์การอาหารและยาฝรั่งเศส เพิ่งเริ่มจะพิจารณาควบคุมการจำหน่ายยานี้ หลังจากหญิงคนหนึ่งแจ้งว่า ยาทำให้นางป่วยเป็นอัมพฤกษ์อัมพาตขึ้นเมื่อกกลางเดือนที่แล้วนั้น นอกจากนี้ยังมีการร้องเรียนขึ้นในอเมริกา อีกประมาณ 13,500 รายเกี่ยวกับยาคุมกำเนิดรุ่นที่ 4 ของบริษัทยาไบเออร์อีกด้วย.



วันจันทร์ที่ 7 มกราคม พ.ศ. 2555 หน้า 20

## ออกกำลังหนักเกินไปก็กลายเป็นโทษ

### ไปหักโหมหัวใจให้ต้องทำงานหนัก

การออกกำลังหนักเกินไปก็อาจให้โทษได้เหมือนกัน แม้ว่านักวิ่งที่วิ่งประจำ จะสามารถลดโอกาสของการเสียชีวิตก่อนวัยอันควรลงได้ถึง 1 ใน 5 แต่ถ้าหากวิ่งหนักถึงอาทิตย์ละ 32 กม. กลับจะได้คุณประโยชน์ลดลง

พวกผู้เชี่ยวชาญกล่าวว่า การวิ่งเหยาะๆ จะค่อยลดโอกาสการเสียชีวิตลงได้ทีละน้อย แต่หากวิ่งจำเอยๆ ถึงไม่ล้ละไม่เกิน 8 นาที กลับทำให้หัวใจต้องทำงานหนักขึ้น

เคยมีการศึกษาพบมาแล้วว่า การฝึกกายกรรมอย่างหนัก วันละเกิน 1 ชม.ขึ้นไป ก็ทำให้หัวใจต้องหักโหม ซึ่งอาจทำให้เกิดอาการเต้นผิดปกติ และหลอดเลือดหัวใจอุดตัน

คนส่วนใหญ่มักจะтикทักเอาว่า “ถ้าหากการออกกำลังขนาดปานกลางคืออยู่แล้ว หากออกให้หนักขึ้นก็ต้องดีกว่า” แต่ผู้เชี่ยวชาญเจมส์ เอชโอคีฟ ท้วงว่า “หากทำเช่นนั้นนานเกินชั่วโมงไป คุณประโยชน์ที่ได้จะกลับน้อยลง”.



วันจันทร์ ที่ 7 มกราคม พ.ศ. 2555 หน้า 25

## สุขภาพดีด้วย ‘นมถั่วเหลือง’

**อ**อยากมีสุขภาพดี ไม่เพียงแต่จะ ออกกำลังกายเท่านั้น แต่การทานอาหารก็เป็นส่วนสำคัญเช่นกัน หากดูแลสุขภาพแต่เนิ่นๆ สุขภาพก็จะดีกว่าใคร

การจะทานอาหารดีๆ ก็ไม่ใช่เรื่องยาก ของใกล้ตัวบางอย่างอาจมีประโยชน์โดยที่เราไม่รู้ตัว “ถั่วเหลือง” ก็เป็นหนึ่งในอาหารดี ที่เราไม่ค่อยนึกถึงเช่นกัน และนมถั่วเหลือง ยูเอชที ก็เป็นทางเลือกที่ตอบโจทย์สำหรับชีวิตที่เร่งรีบของชาวเมือง

**แพทย์หญิงธิดากานต์ รุจิพัฒนากุล** แพทย์ประจำโรงพยาบาลสมิติเวช สุขุมวิท แพทย์ผู้เชี่ยวชาญด้านผิวหนังและเวชศาสตร์ชะลอวัย



**แพทย์หญิงธิดากานต์  
รุจิพัฒนากุล**

เล่าถึงคุณประโยชน์ของนมถั่วเหลืองว่า เป็นเครื่องดื่มที่อุดมด้วยคุณค่าทางโภชนาการมาก ถือว่ามีประโยชน์ต่อร่างกายทั้งภายในและภายนอก ทั้งการเสริมสุขภาพให้ดีขึ้น ที่สำคัญคือนมถั่วเหลืองจะช่วยในเรื่องความสวยความงามได้มาก

“ด้านสุขภาพนั้น นมถั่วเหลืองอุดมด้วยสารอาหารที่ดีต่อสุขภาพร่างกาย โดยเฉพาะอย่างยิ่งสารต้านอนุมูลอิสระไอโซฟลาโวนส์ ซึ่งมีคุณสมบัติในการช่วยลดระดับคอเลสเตอรอลในเลือด ลดความเสี่ยงต่อการเกิดโรคหลอดเลือดหัวใจและโรคกระดูกพรุน ตลอดจนช่วยป้องกันมะเร็ง และช่วยให้ร่างกายแข็งแรงจากภายใน”

ขณะที่นมถั่วเหลืองยังดีต่อรูปลักษณ์ภายนอกด้วย อาทิ ช่วยบำรุงส่วนต่างๆ ของร่างกาย ไม่ว่าจะเป็นผิวพรรณ เส้นผม หากสาวๆ อยากมีสุขภาพผิวดีรับปีใหม่ แพทย์ผู้เชี่ยวชาญแนะนำให้ทานนมถั่วเหลืองเป็นประจำ เพราะสารต้านอนุมูลอิสระจะช่วยให้ผิวของเราสุขภาพดีขึ้น อีกทั้งโปรตีนคุณภาพสูงจะช่วยให้อิมมูทิงได้นาน เหมาะกับผู้ที่ต้องการฟิต แอนด์ เฟิร์ม ต้องการควบคุมน้ำหนักหรือรักษารูปร่างอีกด้วย

“หากอยากรักษาสุขภาพ แต่ไม่ชอบกลิ่น ก็อาจนำนมถั่วเหลืองมาผสมเป็นเมนูพิเศษของตัวเองได้ ถือเป็นทางเลือกที่ดีของผู้ที่รักและใส่ใจในสุขภาพ” คุณหมอผิงทิ้งท้าย

**เอาใจสุขภาพ ด้วย  
ของใกล้ตัว !!**





## วัยรุ่นฮิต‘ฝังเข็ม’ ลดอ้วน-หน้าใส

แพทย์จีนสุขใจ พนิชศักดิ์พัฒนา เลขาธิการมูลนิธิโรงพยาบาล 50 พรรษามหาวชิราลงกรณเปิดเผยว่า ปัจจุบันวัยรุ่นไทยสนใจเข้ารับการฝังเข็มเพื่อการรักษามากขึ้น โดยเฉพาะอย่างยิ่งการฝังเข็มทำให้หน้าใส ลดน้ำหนัก และลดส่วนเกินในส่วนของผู้หญิงที่เปิดให้บริการคลินิกการแพทย์แผนจีน 2 แห่ง คือ 1.สถาบันพรหมวชิรญาณ คลินิกการแพทย์แผนไทย-จีน สาขาวัดยานนาวา และ 2.ศูนย์พรหมวชิรญาณ คลินิกการแพทย์แผนไทย-จีน สาขา ม.เกษตรศาสตร์ เฉพาะสาขาม.เกษตรศาสตร์ พบว่าวัยรุ่นเข้ารับการฝังเข็มหน้าใสคิดเป็นร้อยละ 70 ของผู้ที่เข้ารับการรักษาด้วยการฝังเข็มที่คลินิกแห่งนี้

“การที่วัยรุ่นให้ความสนใจกับการฝังเข็มมากขึ้น อาจเป็นเพราะเมื่อเข้ารับการรักษาแล้วได้ผลจริง เช่น บางรายฝังเข็มลดน้ำหนัก หลังฝัง 1 ครั้ง น้ำหนักลดไปเกือบ 1 กิโลกรัม หรือฝังช่วยหน้าใสฝังแล้วรู้สึกหน้าตึงขึ้น เป็นต้น เพราะการฝังเข็ม

เป็นการช่วยปรับสมดุลของร่างกายมาจากภายในเมื่อได้ผลจึงบอกต่อๆ กันปากต่อปากในกลุ่มวัยรุ่นทำให้ตัวเลขการสนใจในการฝังเข็มในกลุ่มวัยรุ่นเพิ่มมากขึ้น” แพทย์จีนสุขใจกล่าว และว่า การฝังเข็มช่วยรักษาโรคต่างๆ ได้อีกไม่น้อยกว่า 48 โรค เนื่องจากการฝังเข็มเกิดผลในการรักษา 2 ประการคือ 1.ทำให้เกิดการหลั่งสารต่างๆ ในร่างกายหลายชนิด รวมถึงฮอร์โมนต่างๆ ในระบบประสาทส่วนกลาง ส่วนปลาย และกลไกของร่างกายทั้งหมดทำให้เกิดฤทธิ์ระงับความเจ็บปวด ลดการอักเสบ ลดการเกร็งของกล้ามเนื้อ ปรับปรุงการทำงานของระบบประสาท และสมอง ทำให้จิตใจแจ่มใส 2.กระตุ้นให้มีการปรับตัวของระบบประสาทอัตโนมัติ ซึ่งควบคุมเส้นเลือดและการทำงานของอวัยวะภายในทั่วร่างกาย จึงเป็นผลช่วยรักษาภาวะที่อวัยวะต่างๆ และแขนขาขาดเลือดหล่อเลี้ยง อย่างไรก็ตาม ต้องทำโดยแพทย์แผนจีนที่ได้รับใบอนุญาตประกอบโรคศิลปะ สาขาการแพทย์แผนจีน ซึ่งทั่วประเทศมีอยู่ราว 300 คนเท่านั้น

การฝังเข็มเป็นศาสตร์การแพทย์แผนจีนที่องค์การอนามัยโลกให้การรับรองการรักษาตั้งแต่ปี 2516 สำหรับประเทศไทย กรมพัฒนาการแพทย์แผนไทยและการแพทย์ทางเลือก กระทรวงสาธารณสุข (สธ.) จัดเป็นการแพทย์ทางเลือก

# สธ.ห่วง 'ไข้เลือดออก' รุนแรง

## ● คาดปีนี้ป่วยกว่า 7 หมื่นราย

ปี 2556 'ไข้เลือดออก' ส่อระบาดหนัก แนวโน้มผู้ใหญ่ป่วยตายมากกว่าเด็ก กระทรวงสาธารณสุข (สธ.) ตั้งวอร์รูม สั่ง สสจ. ทั่วประเทศเฝ้าระวังเป็นพิเศษ

เมื่อวันที่ 6 มกราคม นพ.ประดิษฐ สินธวณรงค์ รัฐมนตรีว่าการกระทรวงสาธารณสุข (สธ.) ให้สัมภาษณ์ว่า มีความเป็นห่วงใยสถานการณ์ของโรคไข้เลือดออก แม้ว่าขณะนี้จะไม่ใช่ช่วงฤดูฝน แต่สถานการณ์ของประเทศไทยยังคงพบผู้ป่วยโรคนี้อย่างต่อเนื่อง จากข้อมูลสถานการณ์โรคไข้เลือดออกในประเทศไทยตลอดปี 2555 ของกรมควบคุมโรค พบว่าไทยมีผู้ป่วยโรคไข้เลือดออกสะสม 74,250 ราย คิดเป็นอัตราป่วย 116

ต่อประชากร 1 แสนราย เสียชีวิต 79 ราย คิดเป็นอัตราการตาย 0.12 ต่อประชากร 1 แสนราย พบทุกจังหวัด หากแยกเป็นรายภาค พบว่า ภาคกลางผู้ป่วยมากที่สุด 30,562 ราย เสียชีวิต 30 ราย และหากแยกเป็นจังหวัดพบผู้ป่วยมากที่สุดที่กรุงเทพมหานคร 9,569 ราย เสียชีวิต 10 ราย หากเทียบกับปี 2554 ที่มีจำนวนผู้ป่วยไข้เลือดออกทั่วประเทศ 68,386 ราย เสียชีวิต 62 ราย จะพบว่าปี 2555 มีผู้ป่วยและผู้เสียชีวิตเพิ่มมากขึ้น จึงคาดว่าในปีนี้อัตราการระบาดอาจจะมากขึ้น

“ผมได้สั่งการให้สำนักงานสาธารณสุขจังหวัด (สสจ.) ทั่วประเทศ ดำเนินการควบคุมป้องกันโรคเพื่อลดการป่วยและการเสียชีวิตตั้งแต่ต้นปี ไม่ต้องรอถึงหน้าฝนซึ่งเป็นช่วงระบาด เนื่องจากโรคนี้พบได้ตลอดปีทั้งฤดูฝน ฤดูหนาว และฤดูร้อน โดยเฉพาะในพื้นที่ประสบภัยแล้งให้จับตาเป็นพิเศษ เนื่องจากประชาชนจะมีการเก็บกักน้ำสะอาดในภาชนะต่างๆ เพื่อไว้ใช้ และส่วนใหญ่จะไม่มีฝาปิด” นพ.ประดิษฐกล่าว

นพ.ณรงค์ สหเมธาพัฒน์ ปลัด สธ.กล่าวว่า ในช่วง 10 ปีที่ผ่านมา ไข้เลือดออกมักจะพบในผู้ป่วยกลุ่มเด็ก แต่ปัจจุบันสามารถเกิดได้กับประชาชนทุกเพศทุกวัย และมีแนวโน้มพบในผู้ใหญ่มากขึ้น ในปี 2555 พบผู้ป่วยอายุตั้งแต่ 15 ปีขึ้นไป ประมาณร้อยละ 52.44 ของผู้ป่วยทั้งหมด และประชาชนมักเข้าใจผิดว่าอาการของไข้เลือดออกในผู้ใหญ่จะไม่รุนแรง จึงชะล่าใจไม่ไปพบแพทย์ แต่ชื้อยากิน



เอง ทำให้ได้รับการรักษาล่าช้าหรือไม่ทันการณ์ ที่น่าห่วงคือ หากเกิดไข้เลือดออกในผู้ใหญ่ที่มีโรคประจำตัว เช่น เบาหวาน ความดันโลหิตสูง หอบหืด หรือผู้สูงอายุ จะทำให้การรักษายุ่งยากมากขึ้น เนื่องจากจะต้องดูทั้งผลที่เกิดจากโรคไข้เลือดออกและโรคประจำตัวด้วย จำเป็นต้องอยู่ในความดูแลของแพทย์ผู้เชี่ยวชาญ อย่างไรก็ตาม ในปีนี้ สธ.ได้ตั้งวอร์รูมเพื่อเฝ้าระวังประเมินและติดตามสถานการณ์ของโรคดังกล่าวรวมทั้งโรคติดต่ออื่นๆ ที่เป็นปัญหาจากทั่วประเทศด้วย เช่น โรคคอตีบ ไข้หวัดใหญ่ เป็นต้น ขณะเดียวกันได้มอบให้กรมสนับสนุนบริการสุขภาพ (สบส.) จัดอบรมฟื้นฟูความรู้ความเข้าใจให้แก่อาสาสมัครสาธารณสุขประจำหมู่บ้าน (อสม.) เพื่อเป็นกำลังหลักในการให้ความรู้แก่ชุมชนและหมู่บ้าน



# เตลิวีวส์

วันจันทร์ที่ 7 ธันวาคม พ.ศ. 2555 หน้า 21

## ร้ายกว่าที่คิด!! ไวรัสตับอักเสบซี

อีกสาเหตุสำคัญของการเกิดโรคมะเร็งตับมาจากการเกิดโรคไวรัสตับอักเสบซี ซึ่งในปัจจุบันพบมากที่สุดและน่าเป็นห่วงมากที่สุด เพราะสามารถเป็นเรื้อรังได้บ่อย ซึ่งไม่ติดต่อทางอาหาร และผู้ป่วยมักไม่ทราบว่าตัวเองติดเชื้อ สำหรับการเบื้องต้นของผู้ป่วยโรคไวรัสตับอักเสบซี พล.ต.นพ.อนุชิต จุฑะพุทธิ เลขาธิการมูลนิธิโรคตับ เผยว่า จะไม่แสดงอาการออกมาอย่างชัดเจน บางรายพบว่ามีไข้ต่ำ อ่อนเพลีย เมื่อยล้า คลื่นไส้ เบื่ออาหาร ฯลฯ จึงทำให้ผู้ติดเชื้อคิดไม่ถึงว่าเป็นอาการของโรคไวรัสตับ

อักเสบซี กว่าครึ่งของผู้ติดเชื้อมักเป็นเรื้อรัง กว่าครึ่งรู้ตัวก็มีอาการรุนแรงถึงขั้นเป็นโรคตับแข็ง และลุกลามไปสู่มะเร็งตับในที่สุด สาเหตุของการติดเชื้อไวรัสตับอักเสบซีส่วนใหญ่ผ่านทางเลือด เช่น การเสพยาเสพติด ใช้เข็มฉีดยาร่วมกัน การรับโลหิตจากการบริจาคโดยไม่ผ่านหน่วยคัดกรอง ผู้ป่วยล้างไต การสัก เจาะหู หรือเจาะตามที่ต่าง ๆ ในร่างกาย ฯลฯ จึงจำเป็นอย่างยิ่งผู้ที่อยู่ในภาวะเสี่ยงควรได้รับการตรวจเลือดเพื่อวางแผนการรักษา โดยค่าใช้จ่ายในการรักษาโรคไวรัสตับอักเสบซีเรื้อรังประมาณสองแสนบาท แต่โชคดีปัจจุบันผู้ป่วยระบบประกันสุขภาพถ้วนหน้า ประกันสังคม และสวัสดิการข้าราชการสามารถเบิกได้โดยไม่ต้องจ่ายค่ายาเอง



กรมอุตุฯ ประกาศ พายุ "โซนามิ" ฉบับที่ 12

## สร.สั่งตั้งวอร์รูมเกาะติด ห่วงไข้เลือดออกระบาด พบยอดป่วย-ตายปี55พุ่ง

วันจันทร์ ที่ 07 มกราคม พ.ศ. 2556, 06.00 น.

tags : สร., สาธารณสุข, วอร์รูม, ไข้เลือดออก, ระบาด, ป่วย, ตาย,

เมื่อวันที่ 6มกราคม 2556 นพ.ประดิษฐ สินธวณรงค์ รัฐมนตรีว่าการกระทรวงสาธารณสุข (สธ.) กล่าวถึง สถานการณ์ของประเทศไทยที่ยังพบผู้ป่วยโรคไข้เลือดออกอย่างต่อเนื่อง จากข้อมูลในปี 2555 ของกรมควบคุมโรค พบว่า ไทยมีผู้ป่วยโรคไข้เลือดออกสะสม 74,250 ราย คิดเป็นอัตราป่วย 116 ต่อประชากร 1 แสนคน เสียชีวิตมี 79 ราย คิดเป็นอัตราตาย 0.12 ต่อประชากร 1 แสนคน พบทุกจังหวัด โดยภาคกลางพบผู้ป่วยมากที่สุดคือ 30,562 ราย เสียชีวิต 30 ราย และหากแยกเป็นจังหวัดพบผู้ป่วยมากที่สุดที่กรุงเทพฯคือ 9,569 ราย เสียชีวิต 10 ราย ทั้งนี้หากเทียบกับปี 2554 ที่มีจำนวนผู้ป่วยไข้เลือดออกทั่วประเทศ 68,386 ราย เสียชีวิต 62 ราย จะพบว่าปี 2555 มีผู้ป่วยและผู้เสียชีวิตเพิ่มมากขึ้น คาดว่าในปี 2556 นี้ สถานการณ์การระบาดอาจจะมากขึ้น จึงได้สั่งการให้สำนักงานสาธารณสุขทั่วประเทศดำเนินการควบคุมป้องกันโรคตั้งแต่นั้นปี เพื่อลดการป่วยและการเสียชีวิตของประชาชนโดยให้จับตาพื้นที่ประสบภัยแล้งเป็นพิเศษ เนื่องจากที่เก็บกักน้ำของประชาชนส่วนใหญ่ไม่มีฝายปิด

ด้าน นพ.ณรงค์ สหเมธาพัฒน์ ปลัดกระทรวงสาธารณสุข กล่าวว่า ปัจจุบันไข้เลือดออกมีแนวโน้มพบในผู้ใหญ่มากขึ้นในปี 2555 พบผู้ป่วยอายุตั้งแต่ 15 ปีขึ้นไป ป่วยประมาณร้อยละ 52.44 ของผู้ป่วยทั้งหมด และประชาชนมักเข้าใจผิดว่าอาการของไข้เลือดออกในผู้ใหญ่จะไม่รุนแรง จึงชะล่าใจไม่ไปพบแพทย์ ทำให้ได้รับการรักษาล่าช้าหรือไม่ทันการณ์ จนทำให้เกิดการเสียชีวิต ส่วนเด็กที่ป่วยหรือมีไข้สูงผู้ปกครองมักจะรีบพาไปพบแพทย์ ทั้งนี้อาการป่วยไข้เลือดออกในผู้ใหญ่ที่แพทย์พบส่วนใหญ่จะไม่แตกต่างจากเด็กมากนัก แต่ในผู้ใหญ่มักจะไม่มึนเจ็ดยาวหรือมีอาการปวดศีรษะได้ผิวหนัง และที่นำหวงคือหากเกิดไข้เลือดออกในผู้ใหญ่ที่มีโรคประจำตัว เช่น เบาหวาน ความดันโลหิตสูง หอบหืด หรือผู้สูงอายุ จะทำให้การรักษายุ่งยากมากขึ้น อย่างไรก็ตาม กระทรวงสาธารณสุข ได้ตั้งวอร์รูมเพื่อเฝ้าระวังประเมินและติดตามสถานการณ์ของโรคดังกล่าว โดยประสานการทำงานกับ กทม. รวมทั้งเผยแพร่ความรู้ให้ประชาชนตระหนักถึงอันตรายของโรคไข้เลือดออก และร่วมมือกันกำจัดลูกน้ำยุงลาย ไม่ให้มีแหล่งเพาะพันธุ์ยุงลาย

นพ.ณรงค์ กล่าวว่า สาเหตุของโรคไข้เลือดออก เกิดมาจากยุงลายบ้านกัด รองลงมาคือยุงลายสวน อาการผู้ป่วยไข้เลือดออกจะมีไข้สูงอย่างเฉียบพลันติดต่อกันตั้งแต่ 2-7 วันขึ้นไป หน้ามักจะแดง อ่อนเพลีย มีเลือดออกตามผิวหนังหรือเลือดกำเดาไหล จะไม่มีอาการไอหรือมีน้ำมูกหากไม่ได้เป็นโรคไข้หวัดไปพร้อมกัน ต้องรีบพาไปพบแพทย์เพื่อตรวจวินิจฉัยหาโรคไข้เลือดออก โดยเฉพาะเกร็ดเลือดและความเข้มข้นของเม็ดเลือดแดง เนื่องจากขณะนี้ยังไม่มียารักษาโดยเฉพาะ แพทย์จะรักษาแบบประคับประคองตามอาการ





วันพ่อปีนี้ **ทรู** ชวนคนใจดีกับ 9 คนดัง

wwwKing.com

## สปสช.จับมือ สธ.เร่งตั้งศูนย์รับบริจาคอวัยวะในหน่วยบริการสังกัด 15 แห่ง

โดย ASTVผู้จัดการออนไลน์ 6 มกราคม 2556 13:53 น.

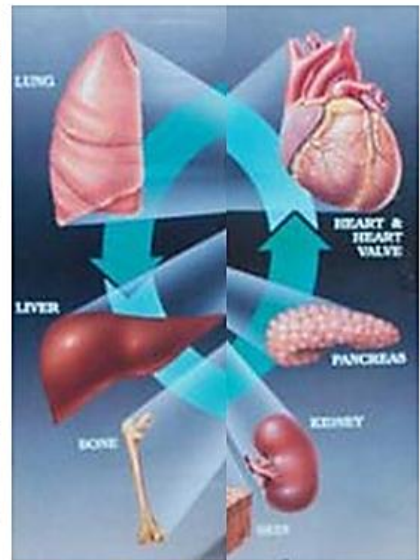


ถูกใจ **f** 1 คนถูกใจสิ่งนี้ เป็นคนแรกจากเพื่อนๆ ของคุณ

สปสช.จับมือ สธ.เร่งตั้งศูนย์รับบริจาคอวัยวะในหน่วยบริการสังกัด สป.สธ.15 แห่ง ชู "รพ.สรรพสิทธิประสงค์" ต้นแบบการขอรับบริจาคอวัยวะ เผย ปี 55 จัดหาอวัยวะได้มากที่สุด 32 ราย เป็น รพศ.แห่งแรกของ สธ.ที่ปลูกถ่ายอวัยวะได้

**นพ.มนัส กนกศิลป์** ผู้อำนวยการโรงพยาบาลสรรพสิทธิประสงค์ จ.อุบลราชธานี เปิดเผยว่า รพ.สรรพสิทธิประสงค์ได้จัดตั้งศูนย์รับบริจาคและปลูกถ่ายอวัยวะขึ้นอย่างไม่เป็นทางการ โดยการขอรับบริจาคอวัยวะในผู้เสียชีวิตสมองตายครั้งแรกเมื่อปี พ.ศ. 2545 โดยมี นพ.ชัยรัช รักราชการ เป็นผู้ริเริ่มโครงการร่วมกับทีมต่างๆ กระทั่งจัดตั้งเป็นศูนย์รับบริจาคและปลูกถ่ายอวัยวะสภาาชาชาติไทยขึ้น โดยมีคณะกรรมการ 4 ฝ่ายดูแล คือ กรรมการดูแลผู้บริจาคอวัยวะ กรรมการฝ่ายดูแลผู้รับการปลูกถ่ายอวัยวะ กรรมการฝ่ายผ่าตัดและปลูกถ่ายอวัยวะ และกรรมการฝ่ายประชาสัมพันธ์

นพ.มนัสกล่าวต่อว่า การจัดตั้งศูนย์ฯ ขึ้นเพื่อสนับสนุนให้มีการบริจาคอวัยวะ และการแสดงความจำนงการบริจาคอวัยวะให้แก่สภาาชาชาติไทยให้มากขึ้น เพื่อช่วยเหลือผู้ป่วยที่อวัยวะสำคัญล้มเหลวได้รับการรักษาด้วยการปลูกถ่ายอวัยวะให้มากขึ้น รวมถึงเพื่อการเผยแพร่ความรู้เกี่ยวกับสมองตายและการบริจาคอวัยวะ ขณะเดียวกัน โรงพยาบาลสรรพสิทธิประสงค์ได้เป็นสมาชิกสามัญเพื่อการปลูกถ่ายไตของศูนย์รับบริจาคอวัยวะสภาาชาชาติไทย เมื่อวันที่ 9 เมษายน 2546 ซึ่งเริ่มทำการปลูกถ่ายไตในผู้บริจาคที่มีชีวิต หลังจากนั้นมีการปลูกถ่ายอวัยวะจากผู้บริจาคเสียชีวิตสมองตายครั้งแรกเมื่อวันที่ 20 พฤษภาคม 2554 จนถึงปัจจุบัน 25 ราย นับเป็นโรงพยาบาลศูนย์แห่งแรกในสังกัดกระทรวงสาธารณสุขที่ทำการปลูกถ่ายอวัยวะได้



ภาพประกอบจากอินเทอร์เน็ต

**นพ.สันติ โรจน์ตพงศ์** หัวหน้าศูนย์รับบริจาคและปลูกถ่ายอวัยวะ รพ.สรรพสิทธิประสงค์ กล่าวว่า ขณะนี้มีความจำนงบริจาคอวัยวะ 2,502 ราย และแสดงความจำนงบริจาคดวงตา 2,347 ราย มีจำนวนผู้เสียชีวิตจากภาวะสมองตายที่บริจาคอวัยวะและปลูกถ่ายอวัยวะ รพ.สรรพสิทธิประสงค์ จำนวน 217 ราย ซึ่งความสำเร็จดังกล่าวนี้ได้รับการยกย่องเป็นโรงพยาบาลต้นแบบรณรงค์ในการก่อตั้งและดำเนินการขอรับบริจาคอวัยวะ และเป็นสถานที่ศึกษาดูงานของพยาบาลผู้ประสานงานการรับบริจาคและปลูกถ่ายอวัยวะอื่นๆ เช่น รพ.รามธิบดี รพ.พุทธชินราช จ.พิษณุโลก และรพ.สงขลานครินทร์ และพยาบาลผู้ประสานงานได้รับเชิญเป็นวิทยากรอวัยวะแก่หน่วยงานต่างๆ เช่น ศูนย์รับบริจาคอวัยวะสภาาชาชาติไทย ศูนย์ดวงตาสภาาชาชาติไทย รพ.มหาสารคาม รพ.ศรีนครินทร์

**นพ.ปานเทพ คณานุกรณ์** ผู้อำนวยการแผนงานสนับสนุนระบบบริการโรคไตวาย สำนักงานหลักประกันสุขภาพ.) กล่าวถึงการสนับสนุนของ สปสช. ว่า ขณะนี้ สปสช.ร่วมกับกระทรวงสาธารณสุขอยู่ในระหว่างให้หน่วยบริการในสังกัดสำนักงาน รรณสุข 15 แห่งเป็นศูนย์รับบริจาคอวัยวะ ที่มีการจัดสรรอวัยวะที่มีผู้บริจาคให้กับผู้รอรับบริจาคทั่วประเทศ โดยมุ่งเน้นเรื่องของการบริจาคไตก็ตาม รพ.สรรพสิทธิประสงค์ จ.อุบลราชธานี นั้นนอกจากเป็นศูนย์ปลูกถ่ายอวัยวะแล้วยังเป็นหน่วยบริการที่มียอดการจัดหาอวัยวะในวันที่ 1 มกราคม ถึง 30 พฤศจิกายน 2555 สามารถหาอวัยวะได้จากผู้บริจาค 32 ราย มากที่สุดในประเทศไทย ทาง สปสช.จึงกำลังดำเนินการประมาณเพิ่มเติมเพื่อสนับสนุนกิจการปลูกถ่ายอวัยวะให้กับทาง รพ.สรรพสิทธิประสงค์ จ.อุบลราชธานี คาดว่าจะได้ประมาณ 1 ลังโรงพยาบาลจะได้นำไปใช้ในการพัฒนาระบบบริการด้านการปลูกถ่ายอวัยวะต่อไป



S

ค้นหาข่าววันนี้

Su

หน้าแรก | หน้าแรกคุณภาพชีวิต | สุขภาพ **RSS**

สุขภาพ **RSS**



## โรงพยาบาลเฉพาะทางบริการ ปชช. บันทึกกินเนสบุ๊ก 3 มี.ค.

โดยออนไลน์ 6 มกราคม 2556 13:58 น.



๕ เป็นคนแรกของคุณของคุณที่ถูกใจสิ่งนี้

จัดหน่วยแพทย์อาสาเฉพาะทางบริการประชาชน เฉลิมพระเกียรติในหลวง-พระราชินี หวังลดปัญหาการเข้าถึงการรักษา ระดัยภูมิ คาดจะมีหน่วยแพทย์เข้าร่วมมากที่สุดถึง 999 หน่วย เตรียมบันทึกกินเนสบุ๊ก 3 มี.ค. 56

อำนาจ กุศลนันท์ นายกแพทยสภา กล่าวว่า นักศึกษาหลักสูตรประกาศนียบัตรธรรมภิบาลสำหรับผู้บริหารทางการแพทย์ รุ่นที่ 1 (ปธสูตรที่แพทยสภาร่วมกับสถาบันพระปกเกล้าจัดทำขึ้น จะจัดโครงการหน่วยแพทย์อาสาเฉพาะทางร่วมใจเฉลิมพระเกียรติ เพื่อช่วยลด ปัญหาในระดัยภูมิ และดัดยภูมิในพื้นที่ใกล้เคียงจุดออกหน่วยและสร้างชื่อเสียงให้กับระบบสาธารณสุขไทยในการบริการทางด้าน สุข:ที่สำคัญยังเป็นการเฉลิมพระเกียรติ น้อมรำลึกในพระมหากรุณาธิคุณ และแสดงความจงรักภักดีแด่พระบาทสมเด็จพระเจ้าอยู่หัว และ สมพระบรมราชินีนาถ

อำนาจ กล่าวอีกว่า โครงการนี้จะจัดหน่วยแพทย์เฉพาะทางเคลื่อนที่ไปให้บริการกับประชาชนอย่างครบวงจร ตั้งแต่การตรวจคัดกรอง การารรักษา ระดัยปฐมภูมิ และระดัยตติยภูมิ ซึ่งจะมีแพทย์อาสาสมัครเข้าร่วมโครงการอาสาสมัครจำนวนมาก เบื้องต้นน้อยที่สุดอยู่ที่ 199 หน่วยจะถึง 999 หน่วย แบ่งกลุ่มการให้บริการออกเป็น การตรวจคัดกรอง การรักษาพยาบาลและการส่งเสริมสุขภาพ ทั้งนี้ หากสามารถ จัดทวนมากที่สุดเป็นครั้งแรกในโลก จะมีการบันทึกกินเนสบุ๊กด้วย จัดขึ้นในวันที่ 3 มีนาคม 2556 ที่ จ.พระนครศรีอยุธยา ซึ่งหน่วย แพวงได้รับความร่วมมือจากกระทรวงสาธารณสุข (สธ.) คณะแพทยศาสตร์ 19 แห่ง และราชวิทยาลัยทางการแพทย์ 14 แห่ง

พระนครศรีอยุธยา เพราะเป็นจังหวัดที่ใกล้กับกรุงเทพฯ มีความสะดวกในการระดมแพทย์และอุปกรณ์ ซึ่งจะทำให้ประชาชนใน จ.พและจังหวัดใกล้เคียงได้รับการบริการทางด้านสาธารณสุขอย่างครบวงจร โดยแพทย์เฉพาะทาง สหสาขาวิชา ในรูปแบบปรากฏการณ์ ให้อภัยาลัย และราชวิทยาลัย ไปดูกลุ่มคนไข้เฉพาะทางในพื้นที่ต่างจังหวัดแบบเป็นทางการ เชื่อว่าจะได้รับความสนใจทั้งจากคนไทย แล่งประสบความสำเร็จจะดำเนินการพัฒนาสู่การออกหน่วยแพทย์อาสาที่เข้าถึงและดูแลประชาชนได้มากขึ้นในอนาคต” นายกแพทยสภา กล่าว





## ศธ.เผยสถิติปี 55 ผู้ใหญ่ป่วยไข้เลือดออกมากขึ้น

โดย ASTVผู้จัดการออนไลน์ 6 มกราคม 2556 14:14 น.

[Tweet](#) 3

[+1](#) 0

[ถูกใจ](#) [f](#) 2 คนถูกใจสิ่งนี้ เป็นคนแรกจากเพื่อนของคุณ

ศธ.คาดสถานการณ์โรคไข้เลือดออกปีนี้จะรุนแรงกว่าปี 55 ที่ป่วยกว่า 7 หมื่นราย ตาย 79 รายและพบได้ตลอดปี ระบุผู้ใหญ่ตกเป็นเหยื่อมากขึ้น ยาเด็ดยาฆ่าเชื้อ หรือคิดว่าไม่รุนแรง ต้องพบแพทย์ สั่ง ศธ.จังหวัดทั่วประเทศเร่งควบคุมป้องกันตั้งแต่ต้นปี พร้อมตั้งวอร์รูมติดตามสถานการณ์ใกล้ชิด เร่งอบรมฟื้นฟูวิชาการให้แพทย์อายุรกรรมรักษาผู้ใหญ่ ให้ข้อสม.ให้ความรู้ประชาชนในพื้นที่เพื่อสร้างหมู่บ้านปลอดไข้เลือดออกลดการเสียชีวิต

**นายแพทย์ประดิษฐ สินธวณรงค์** รัฐมนตรีว่าการกระทรวงสาธารณสุข (สธ.) กล่าวว่า แม้ว่าขณะนี้จะไม่ใช่ช่วงฤดูฝน แต่สถานการณ์ของประเทศไทยยังคงพบผู้ป่วยโรคไข้เลือดออกอย่างต่อเนื่อง จากข้อมูลสถานการณ์โรคไข้เลือดออกในประเทศไทยตลอดปี 2555 ของกรมควบคุมโรค พบว่า ไทยมีผู้ป่วยโรคไข้เลือดออกสะสม 74,250 ราย คิดเป็นอัตราป่วย 116 ต่อประชากร 1 แสนคน เสียชีวิตมี 79 ราย คิดเป็นอัตราการตาย 0.12 ต่อประชากร 1 แสนคน พบทุกจังหวัด

หากแยกเป็นรายภาค ภาคกลางพบผู้ป่วยมากที่สุด คือ 30,562 ราย เสียชีวิต 30 ราย และหากแยกเป็นจังหวัดพบผู้ป่วยมากที่สุดที่กรุงเทพฯ คือ 9,569 ราย เสียชีวิต 10 ราย ทั้งนี้ หากเทียบกับปี 2554 ที่มีจำนวนผู้ป่วยไข้เลือดออกทั่วประเทศ 68,386 ราย เสียชีวิต 62 ราย จะพบว่าปี 2555 มีผู้ป่วยและผู้เสียชีวิตเพิ่มมากขึ้น คาดว่าในปี 2556 ที่สถานการณ์การระบาดอาจจะมากขึ้น จึงได้สั่งการให้สำนักงานสาธารณสุขทั่วประเทศดำเนินการควบคุมป้องกันโรคตั้งแต่ต้นปี ไม่ต้องรอถึงหน้าฝนซึ่งเป็นช่วงระบาด เนื่องจากโรคนี้นับว่าติดต่อดีทั้งฤดูฝน ฤดูหนาว และฤดูร้อน เพื่อลดการป่วยและการเสียชีวิตของประชาชนให้ได้มากที่สุด โดยเฉพาะในพื้นที่ประสบภัยแล้ง ให้จับตาเป็นพิเศษ เนื่องจากประชาชนจะมีการเก็บกักน้ำสะอาดในภาชนะต่างๆ เพื่อไว้ใช้และส่วนใหญ่จะไม่มีฝาปิด



ภาพประกอบจากอินเทอร์เน็ท

ค่านายแพทย์ณรงค์ สหเมธาพัฒน์ ปลัด สธ. กล่าวว่า ในช่วง 10 ปีที่ผ่านมาไข้เลือดออกมักจะพบในผู้ป่วยกลุ่มเด็ก แต่ปัจจุบันสามารถเกิดได้กับประชาชนทุกเพศทุกวัย และมีแนวโน้มพบในผู้ใหญ่มากขึ้นในปี 2555 พบผู้ป่วยอายุตั้งแต่ 15 ปีขึ้นไปป่วยประมาณร้อยละ 52.44 ของผู้ป่วยทั้งหมด และประชาชนมักเข้าใจผิดว่าอาการของไข้เลือดออกในผู้ใหญ่จะไม่รุนแรง จึงชะล่าใจไม่ไปพบแพทย์ โดยจะซื้อยากินเอง ทำให้ได้รับการรักษาช้าหรือไม่ทันการณ์ จนทำให้เกิดการเสียชีวิต ส่วนเด็กที่ป่วยหรือมีไข้สูงผู้ปกครองมักจะรีบพาไปพบแพทย์ ทั้งนี้อาการป่วยไข้เลือดออกในผู้ใหญ่ที่แพทย์พบส่วนใหญ่จะไม่แตกต่างจากเด็กมากนัก แต่ในผู้ใหญ่มักจะไม่มีจุดเลือดออกสีแดงใต้ผิวหนัง และที่น่าห่วงคือหากเกิดไข้เลือดออกในผู้ใหญ่ที่มีโรคประจำตัว เช่น เบาหวาน ความดันโลหิตสูง หอบหืด หรือผู้สูงอายุ จะทำให้การรักษายุ่งยากมากขึ้น เนื่องจากจะต้องดูทั้งผลที่เกิดจากโรคไข้เลือดออกและโรคประจำตัวด้วย จะต้องอยู่ในความดูแลของแพทย์ผู้เชี่ยวชาญ

สำหรับ มาตรการการควบคุมป้องกันโรคไข้เลือดออกในปีี้ กระทรวงสาธารณสุข ได้ตั้งวอร์รูมเพื่อเฝ้าระวังประเมินและติดตามสถานการณ์ของโรคดังกล่าวรวมทั้งโรคติดต่ออื่นๆ ที่เป็นปัญหาจากทั่วประเทศด้วย เช่น โรคคอตีบ ไข้หวัดใหญ่ เป็นต้น โดยต้องประสานการทำงานใกล้ชิดกับ กทม. ส่วนในด้านการรักษาได้มอบให้กรมการแพทย์จัดอบรมฟื้นฟูความรู้ให้แก่กุมารแพทย์ที่รักษาโรคในเด็ก และแพทย์อายุรกรรมที่รักษาผู้ใหญ่

ขณะเดียวกัน ได้มอบให้กรมสนับสนุนบริการสุขภาพจัดอบรมฟื้นฟูความรู้ความเข้าใจให้แก่อาสาสมัครสาธารณสุขประจำหมู่บ้าน หรือ อสม. และเป็นกำลังหลักในชุมชนและหมู่บ้าน ในการเผยแพร่ความรู้ให้ประชาชนตระหนักถึงอันตรายของโรคไข้เลือดออก และร่วมมือกันกำจัดลูกน้ำยุงลาย ไม่ให้มีแหล่งเพาะพันธุ์ยุงในบ้านและรอบๆ บ้านทั้งชุมชน เพื่อที่จะทำให้เป็นหมู่บ้านปลอดไข้เลือดออกให้ได้ รวมทั้งให้สำนักงานสาธารณสุขทุกจังหวัดประชาสัมพันธ์เผยแพร่ความรู้ความเข้าใจโรคไข้เลือดออกให้ประชาชนได้รับทราบอย่างต่อเนื่อง เพื่อให้ความร่วมมือกับภาครัฐในการแก้ไขปัญหา

สำหรับสาเหตุของโรคไข้เลือดออก ผู้ป่วยส่วนใหญ่เกิดมาจากยุงลายบ้านกัด ร่องลงมาคือยุงลายสวน อาการผู้ป่วยไข้เลือดออกทุกรายจะมีไข้สูงอย่างเฉียบพลันติดต่อกันตั้งแต่ 2-7 วันขึ้นไป หน้ามักจะแดง อ่อนเพลีย มีเลือดออกตามผิวหนัง หรือเลือดกำเดาไหล จะไม่มีอาการไอหรือมีน้ำมูกหากไม่ได้เป็นโรคไข้หวัดไปพร้อมกัน ต้องรีบพาไปพบแพทย์เพื่อตรวจวินิจฉัยหาโรคไข้เลือดออก โดยเฉพาะเกิดเลือดและความเข้มข้นของเม็ดเลือดแดง เนื่องจากขณะนี้ยังไม่มียารักษาโดยเฉพาะ แพทย์จะรักษาแบบประคับประคองตามอาการ ในการป้องกันตนเองจากการถูกยุงลายกัดขอให้ประชาชนนอนในมุ้งทั้งกลางวันและกลางคืน เพราะยุงลายชอบกัดคนในเวลากลางวันมากกว่ากลางคืน สวมใส่เสื้อแขนยาวใส่กางเกงขายาว และควรใช้เสื้อผ้าสีอ่อนๆ ตัวเสื้อและกางเกงจะต้องไม่รัดรูป เพื่อไม่ให้ยุงกัดง่ายขึ้น