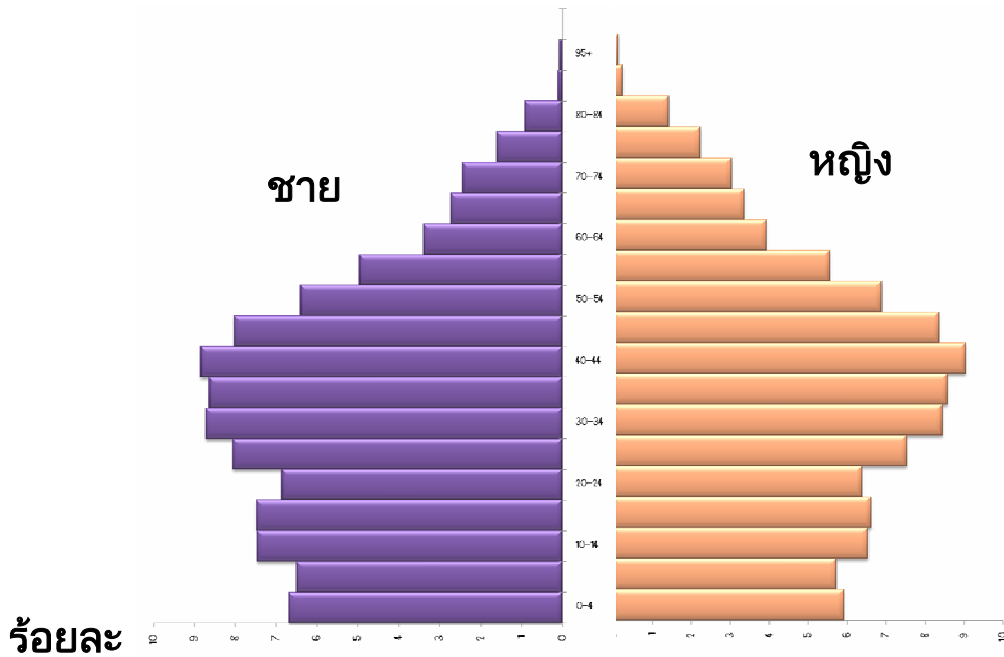


# ข้อมูลประชากรและสถานะสุขภาพ

## ปิรามิดประชากร จังหวัดพระนครศรีอยุธยา ปีพ.ศ.2552



จากปิรามิดประชากรข้างต้นเป็นรูประฆังคว่ำ แสดงว่าประชากรในกลุ่มดังกล่าว มีโครงสร้างประชากรแบบปกติ กล่าวคือ สัดส่วนเพศระหว่างเพศชายและเพศหญิงมีสัดส่วนที่ใกล้เคียงกัน คือ เพศชายต่อเพศหญิง 48.2: 51.8 ของจำนวนประชากรทั้งหมด นอกจากสัดส่วนเพศแล้ว การวิเคราะห์ข้อมูลเกี่ยวกับประชากรจากปิรามิดประชากรในจังหวัดพระนครศรีอยุธยา ในประเด็นต่าง ๆ ที่สำคัญเกี่ยวกับการสาธารณสุข มีดังนี้

ตาราง 1 แสดงจำนวนและร้อยละประชากรจำแนกตามเพศและวัย

ประเภท	เพศชาย	ร้อยละ	เพศหญิง	ร้อยละ	รวม	ร้อยละ
วัยเด็ก (0-14 ปี)	76,011	21.0	71,693	18.0	147,704	19.3
วัยแรงงาน (15-59 ปี)	250,145	68.0	265,768	67.0	515,913	68.0
วัยสูงอายุ 60 ปีขึ้นไป	420,756	11.4	57,663	14.6	99,738	13.1

ข้อมูล ทะเบียนราษฎร กระทรวงมหาดไทย (ณ ธันวาคม 2552)

ตาราง 2 แสดงจำนวนและร้อยละประชากรจำแนกตามเพศและวัยจำนวนประชากรทะเบียนราษฎร  
จำแนกตามเพศและอำเภอ ณ ธันวาคม 2552

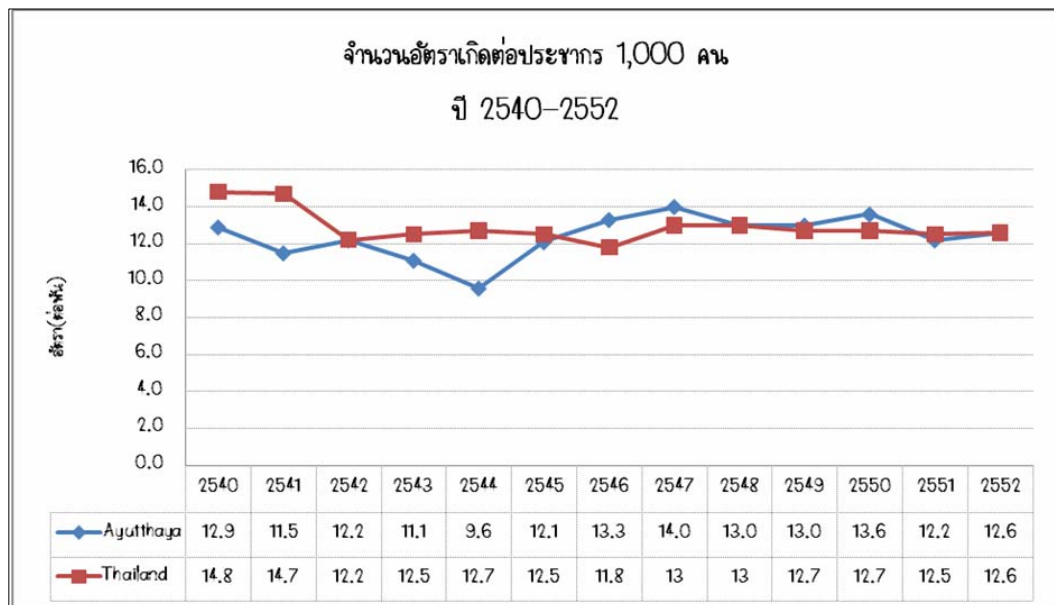
ลำดับ	อำเภอ	จำนวนประชากร			จำนวนประชากร		จำนวนบ้าน		
		ชาย	หญิง	รวม	เทศบาล	นอกเขต	เทศบาล	นอกเขต	รวม
1	พระนครศรีอยุธยา	66,561	72,185	138,746	19,948	118,798	7,622	18,074	25,696
2	ท่าเรือ	22,879	24,835	47,714	9,405	38,309	3,705	9,275	12,980
3	นครหลวง	17,070	18,643	35,713	15,277	20,436	5,071	9,289	14,360
4	บางไทร	23,049	23,900	46,949	15,645	31,304	4,333	8,774	13,107
5	บางบาล	16,611	17,734	34,345	19,856	14,489	5,915	4,337	10,252
6	บางปะอิน	42,622	45,998	88,620	52,802	35,818	20,041	14,612	34,653
7	บางปะหัน	19,793	21,538	41,331	5,601	35,730	2,044	10,268	12,312
8	ผักไห่	20,550	22,008	42,558	10,646	31,912	3,965	6,353	10,318
9	ภาชี	14,817	15,792	30,609	5,720	24,889	2,247	6,601	8,848
10	ลาดบัวหลวง	18,434	19,078	37,512	8,962	28,550	3,255	7,830	11,085
11	วังน้อย	32,587	34,153	66,740	24,246	42,494	9,784	17,957	27,741
12	เสนา	31,996	34,015	66,011	20,053	45,958	7,486	8,093	15,579
13	บางซ้าย	9,763	9,942	19,705	5,410	14,295	1,570	3,836	5,406
14	อุทัย	22,401	23,671	46,072	3,549	42,523	1,741	16,142	17,883
15	มหาราช	11,177	12,261	23,438	9,896	13,542	3311	3,953	7,264
16	บ้านแพรก	4,295	4,799	9,094	2,146	6,948	757	2,269	3,026
<b>รวมทั้งจังหวัด</b>		<b>374,605</b>	<b>400,552</b>	<b>775,157</b>	<b>229,162</b>	<b>545,995</b>	<b>82,847</b>	<b>147,663</b>	<b>258,129</b>

ที่มา : สำนักทะเบียนราษฎร ปกครองจังหวัดพระนครศรีอยุธยา

ตาราง 3 จำนวนประชากรทะเบียนราษฎร จังหวัดพระนครศรีอยุธยา แยกเพศและกลุ่มอายุ (ไม่รวมประชากรที่มีชื่ออยู่ในทะเบียนบ้านกลาง ผู้ที่ไม่ได้สัญชาติไทย และผู้ที่อยู่ระหว่างการย้าย)

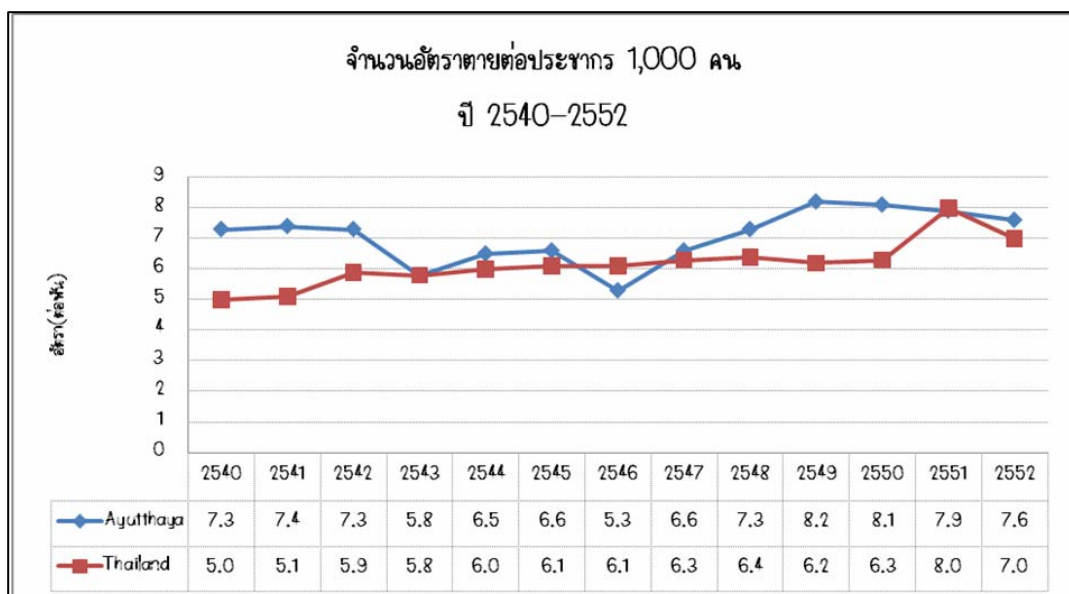
กลุ่มอายุ (ปี)	เพศชาย		เพศหญิง		รวม	ร้อยละ
	จำนวน	ร้อยละ	จำนวน	ร้อยละ	จำนวน	
0-1	4,748	1.29	4,501	1.14	9,249	1.21
1-4	19,885	5.40	18,856	4.77	38,741	5.08
5-9	23,916	6.49	22,546	5.71	46,462	6.09
10-14	27,462	7.46	25,790	6.53	53,252	6.98
15-19	27,534	7.48	26,078	6.60	53,612	7.02
20-24	25,228	6.85	25,172	6.37	50,400	6.60
25-29	29,617	8.04	29,722	7.52	59,339	7.77
30-34	32,093	8.72	33,306	8.43	65,399	8.57
35-39	31,796	8.63	33,806	8.56	65,602	8.59
40-44	32,549	8.84	35,643	9.02	68,192	8.93
45-49	29,481	8.01	32,956	8.34	62,437	8.18
50-54	23,574	6.40	27,174	6.88	50,748	6.65
55-59	18,273	4.96	21,911	5.55	40,184	5.26
60-64	12,509	3.40	15,504	3.92	28,013	3.67
65-69	10,033	2.72	13,265	3.36	23,298	3.05
70-74	9,010	2.45	12,000	3.04	21,010	2.75
75-79	5,903	1.60	8,852	2.24	14,755	1.93
80+	4,620	1.25	8,042	2.04	12,662	1.66
รวม	368,231	48.24	395,124	51.76	763,355	100

1.1 อัตราเกิดของประชากรจังหวัดพระนครศรีอยุธยา ในระยะเวลา 13 ปีที่ผ่านมา (ปี 2540-2552) พบว่ามีอัตราเกิดของประชากร เพิ่มขึ้นเล็กน้อย ถึงคงที่ อยู่ระหว่าง 13.6-11.5 ต่อพันประชากรเมื่อเปรียบเทียบกับอัตราเกิดของประเทศ พบว่ามีอัตราเกิดในระดับใกล้เคียงกัน อัตราเกิดของประชากรมีผลโดยตรงกับการเปลี่ยนแปลงโครงสร้างของประชากรในอนาคต



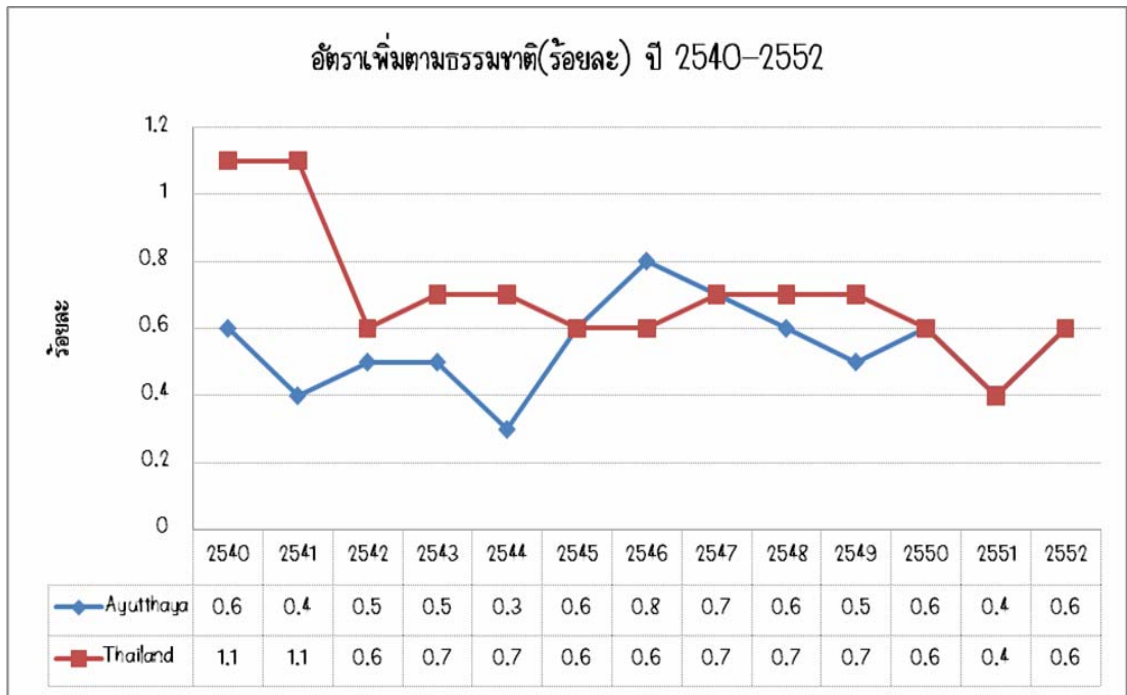
ที่มา : ข้อมูลสำนักทะเบียนราษฎร กระทรวงมหาดไทย

1.2 อัตราตายของประชากรจังหวัดพระนครศรีอยุธยา เปรียบเทียบปี 2540-2552 พบว่า อัตราการตายของประชากรมีการตายคงที่และเริ่มลดลง (อัตราตายอยู่ระหว่าง 5.3-8.2 ต่อพันประชากร) เมื่อเปรียบเทียบกับอัตราตายในระดับประเทศ พบว่ามีอัตราการตายในช่วงปี 2551 - 2552 ลดลงใกล้เคียงระดับประเทศ



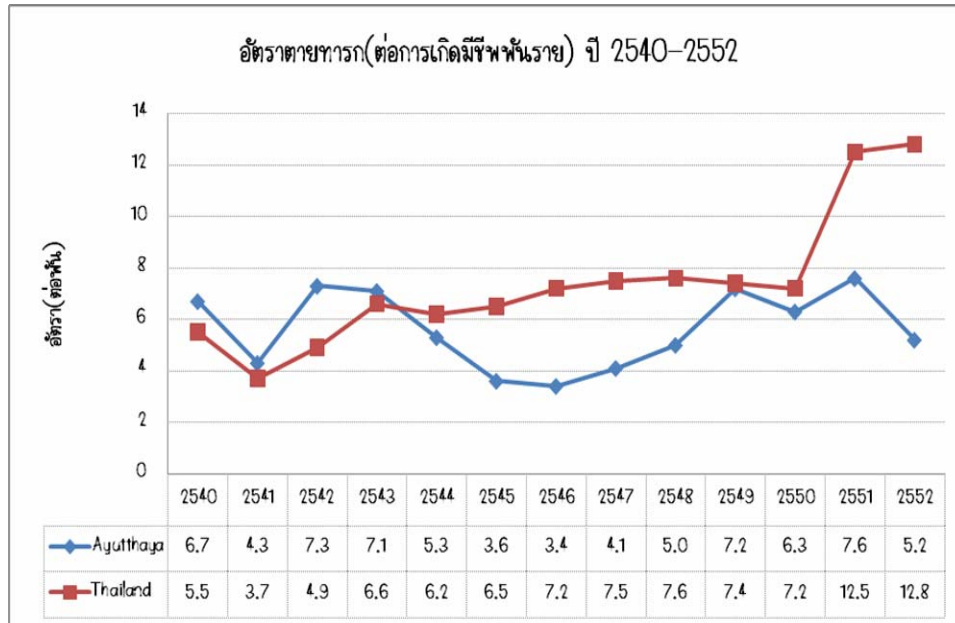
ที่มา : ข้อมูลสำนักทะเบียนราษฎร กระทรวงมหาดไทย

1.3 อัตราเพิ่มตามธรรมชาติของจังหวัดพระนครศรีอยุธยา พิจารณาจากการตายและการเกิด พบว่าประชากรจังหวัดพระนครศรีอยุธยา มีอัตราเพิ่มธรรมชาติอยู่ระหว่างร้อยละ 0.3-0.8 มีแนวโน้มเพิ่มขึ้นเล็กน้อย เมื่อเปรียบเทียบกับอัตราเพิ่มตามธรรมชาติในระดับประเทศ พบว่า อัตราเพิ่มธรรมชาติของจังหวัดพระนครศรีอยุธยาเท่ากับอัตราเพิ่มของประเทศ

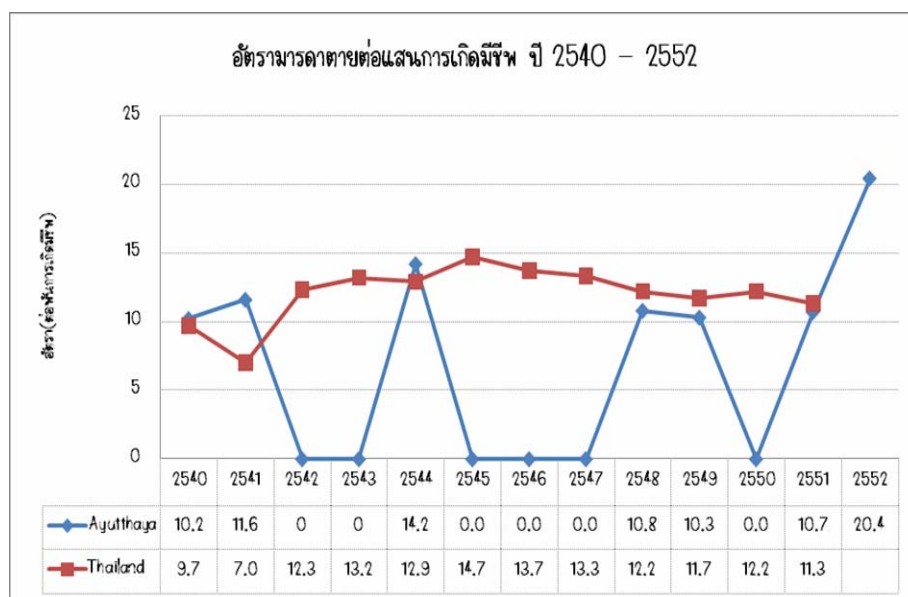


ที่มา : สารประชากร มหาวิทยาลัยมหิดล ปีที่ 19 มกราคม 2553

1.4 อัตราตายทารกจังหวัดพระนครศรีอยุธยามีแนวโน้มสูงขึ้นเล็กน้อย อยู่ระหว่าง 6.7-5.2 ต่อการเกิดมีชีพพันราย เมื่อเปรียบเทียบกับอัตราตายทารกของประเทศ พบว่าทารกจังหวัดพระนครศรีอยุธยา มีอัตราการตายสูงกว่าประเทศเล็กน้อย อัตราตายของทารกเป็นเครื่องชี้วัดสภาวะสุขภาพอนามัยมีความสำคัญทางด้านการแพทย์และสาธารณสุข ช่วยประเมินบริการอนามัยแม่และเด็กว่ามีมากน้อยเพียงใด อัตรานี้มีความสัมพันธ์กับปัจจัยต่างๆ เช่น ฐานะทางเศรษฐกิจและสังคม การสุขาภิบาลที่ไม่เหมาะสม ภาวะโภชนาการ การบริการอนามัยในด้านส่งเสริมสุขภาพและป้องกันโรคในวัยทารก



1.5 อัตราการตายของจังหวัดพระนครศรีอยุธยามีการตายปีละ 0- 2 คน (อยู่ระหว่าง 0- 20.4 ต่อแสนการเกิดมีชีพ) เมื่อเปรียบเทียบอัตราการตายของมารดาในระดับประเทศ พบว่า จังหวัดพระนครศรีอยุธยา มีอัตราการตายมารดาอยู่ในระดับต่ำกว่าประเทศยกเว้น ปี2552 ที่สูงกว่าระดับประเทศ ซึ่งอัตราการตายเป็นเครื่องชี้วัดสภาวะสุขภาพอนามัยของชุมชนช่วยประเมินบริการอนามัยแม่และเด็ก โดยเฉพาะการดูแลก่อนคลอด ระหว่างคลอดและหลังคลอด



## 2.สาเหตุการป่วย

สถิติการมารับบริการผู้ป่วยนอกของสถานพยาบาลในจังหวัดพระนครศรีอยุธยาเมื่อเปรียบเทียบปีงบประมาณ 2548-2552 พบว่าจำนวนผู้มารับบริการผู้ป่วยนอกไม่แตกต่างกันมากนักในรอบ 2 ปี แยกพิจารณารายระดับสถานพยาบาลผู้ป่วยนอกมารับบริการที่สถานีอนามัยร้อยละ 39.2-38.0 ผู้ป่วยนอกมารับบริการที่โรงพยาบาลชุมชนร้อยละ 38.7 - 40.2 และผู้ป่วยนอกที่มารับบริการในโรงพยาบาลศูนย์/ทั่วไป ร้อยละ 21.8 - 22.0

ตาราง 4 สถิติผู้มารับบริการผู้ป่วยนอกเปรียบเทียบปี 2548-2552 จังหวัดพระนครศรีอยุธยา

ปีงบประมาณ	จำนวนผู้ป่วยที่มา รับบริการ (ครั้ง)	รพศ./รพท.		รพช.		สอ./ศสช.	
		ครั้ง	ร้อยละ	ครั้ง	ร้อยละ	ครั้ง	ร้อยละ
2548	2,814,579	711,498	25.4%	1,012,430	36.0%	1,090,651	38.6%
2549	2,581,943	596,860	23.1%	1,036,815	40.2%	948,268	36.7%
2550	2,766,339	591,448	21.4%	1,035,786	37.4%	1,139,105	41.2%
2551	2,965,644	645,497	21.8%	1,192,360	40.2%	1,127,787	38.0%
2552	2,632,487	580,113	22.0%	1,019,728	38.7%	1,032,646	39.2%

ที่มา : รายงาน 504

ตาราง 5 สถิติผู้มารับบริการผู้ป่วยในเปรียบเทียบปีงบประมาณ 2548-2552 พระนครศรีอยุธยา

ปีงบประมาณ	จำนวนผู้ป่วยใน ทั้งหมด	รพศ./รพท.			รพช.		
		จำนวน	%	วันนอนเฉลี่ย	จำนวน	%	วันนอนเฉลี่ย
2548	77,152	44,003	57.1	4.7	33,149	42.9	3.2
2549	97,132	45,505	46.7	4.3	51,627	53.3	3.2
2550	78,700	44,410	56.4	4.3	34,290	43.6	3.5
2551	82,255	47,656	57.9	4.8	34,599	42.1	3.2
2552	78,803	46,614	59.1	5.02	32,189	40.85	3.1

ที่มา : กลุ่มงานประกันสุขภาพ

สถิติการมารับบริการผู้ในของสถานพยาบาลในจังหวัดพระนครศรีอยุธยา พบว่า จำนวนผู้ป่วยในในรอบ 5 ปี(2548 – 2552) มีสัดส่วนผู้ป่วยใกล้เคียงกัน (ร้อยละ 46.7-59.1) ส่วนในปี 2552 พบว่าจำนวนผู้ป่วยลดลงทั้งในส่วนของโรงพยาบาลศูนย์/ทั่วไปและในส่วนของโรงพยาบาลชุมชน

**ตาราง 6 จำนวนผู้รับบริการรายสถานบริการจำแนกรายอำเภอ ปีงบประมาณ 2552**

อำเภอ	โรงพยาบาล		สอ./ศสช.	
	คน	ครั้ง	คน	ครั้ง
พระนครศรีอยุธยา	187,074	436,785	54,063	199,811
เสนา	63,432	221,109	20,611	83,206
ท่าเรือ	27,935	124,622	14,818	61,105
นครหลวง	24,141	74,400	19,259	78,612
บางไทร	16,827	56,873	22,299	86,749
บางบาล	20,792	75,030	8,927	32,931
บางปะอิน	41,745	131,474	31,654	94,797
บางปะหัน	20,585	81,623	26,808	50,514
ผักไห่	26,392	100,495	12,520	68,412
ภาชี	51,763	190,761	7,404	24,145
ลาดบัวหลวง	21,063	87,789	11,743	49,198
วังน้อย	33,757	104,143	20,419	66,414
บางซ้าย	18,150	52,203	6,027	25,153
อุทัย	51,500	144,578	19,487	84,214
มหาราช	17,254	61,315	9,062	38,804
บ้านแพรก	15,544	63,945	2,635	9,476
<b>รวม</b>	<b>637,954</b>	<b>2,007,145</b>	<b>287,736</b>	<b>1,053,541</b>

ที่มา : ข้อมูลงานประกันสุขภาพ ปีงบประมาณ 2552



ตาราง 7 การให้บริการรักษาพยาบาลผู้ป่วยนอก-ใน จำแนกรายโรงพยาบาล ปีงบประมาณ 2552

โรงพยาบาล	จำนวน เตียง	ผู้ป่วยนอก			ผู้ป่วยใน			
		คน	ครั้ง	คน*วัน	คน	วัน	อัตราครอง เตียง	เฉลี่ย/ วัน/คน
รพศ.พระนครศรีอยุธยา	461	155,381	405,092	1,416.41	31,693	168,574	128.13	5.32
รพท.เสนา	160	52,076	209,753	733.40	11,356	66,756	145.88	5.88
รพช.ท่าเรือ	30	25,362	122,049	426.74	2,573	8,343	97.24	3.24
รพช.นครหลวง	30	21,906	72,165	252.33	2,235	7,762	90.47	3.47
รพช.บางไทร	30	15,091	55,137	192.79	1,736	5,156	60.09	2.97
รพช.บางบาล	30	18,981	73,219	256.01	1,811	5,988	69.79	3.31
รพช.บางปะอิน	60	37,349	127,078	444.33	4,396	15,620	91.03	3.55
รพช.บางปะหัน	30	18,341	79,379	277.55	2,244	6,973	81.27	3.11
รพช.ผักไห่	30	24,039	98,142	343.15	2,353	7,530	87.76	3.20
รพช.ภาชี	30	44,997	183,995	643.34	6,766	24,901	290.22	3.68
รพช.ลาดบัวหลวง	30	18,474	85,200	297.90	2,589	6,938	80.86	2.68
รพช.วังน้อย	30	30,102	100,488	351.36	3,655	10,411	121.34	2.85
รพช.บางซ้าย	10	17,174	51,227	179.12	976	2,354	82.31	2.41
รพช.อุทัย	30	48,755	141,833	495.92	2,745	8,532	99.44	3.11
รพช.มหาราช	10	16,378	60,439	211.33	876	2,597	90.80	2.96
รพช.บ้านแพรก	10	14,671	63,072	220.53	873	3,039	106.26	3.48
<b>รวม</b>	<b>1011</b>	<b>559,077</b>	<b>1,928,268</b>	<b>6,742.20</b>	<b>78,877</b>	<b>351,474</b>	<b>118.17</b>	<b>4.46</b>

ที่มา : ข้อมูลงานประกันสุขภาพ ปีงบประมาณ 2552

ตาราง 8 การให้บริการรักษาพยาบาลของสถานีนอนมัยและศูนย์สุขภาพชุมชน จำแนกรายอำเภอ  
ปีงบประมาณ 2552

อำเภอ	จำนวน ศสช./สอ. แห่ง	จำนวนผู้ป่วยนอก		
		คน	ครั้ง	เฉลี่ย คน/วัน/แห่ง
พระนครศรีอยุธยา	25	54,063	199,811	27.95
เสนา	16	20,611	83,206	18.18
ท่าเรือ	12	14,818	61,105	17.80
นครหลวง	12	19,259	78,612	22.91
บางไทร	23	22,299	86,749	13.19
บางบาล	15	8,927	32,931	7.68
บางปะอิน	20	31,654	94,797	16.57
บางปะหัน	16	26,808	50,514	11.04
ผักไห่	15	12,520	68,412	15.95
ภาชี	7	7,404	24,145	12.06
ลาดบัวหลวง	8	11,743	49,198	21.50
วังน้อย	10	20,419	66,414	23.22
บางซ้าย	6	6,027	25,153	14.66
อุทัย	12	19,487	84,214	24.54
มหาราช	12	9,062	38,804	11.31
บ้านแพรก	4	2,635	9,476	8.28
<b>รวม</b>	<b>213</b>	<b>287,736</b>	<b>1,053,541</b>	<b>17.29</b>

ที่มา ข้อมูลงานประกันสุขภาพ ปีงบประมาณ 2552

หมายเหตุ \* คิด 286 วัน

$$\text{อัตราการครองเตียง} = \frac{\text{จำนวนวันอยู่ รพ.ใน 1 ปี} \times 100}{\text{จำนวนเตียง} \times 286}$$

$$\text{ผู้ป่วยนอกเฉลี่ย(คน/วัน)} = \frac{\text{จำนวนครั้งผู้ป่วยนอก}}{286}$$

ตาราง 9 สาเหตุการป่วยของผู้ป่วยนอก 10 ลำดับแรก ปีงบประมาณ 2548-2552

สาเหตุการป่วย		ปีงบประมาณ				
		2552	2551	2550	2549	2548
1	โรคระบบหายใจ	514,685	520,437	502,457	468,720	460,620
2	โรคระบบไหลเวียนเลือด	409,352	361,239	341,939	294,823	269,865
3	โรคระบบย่อยอาหาร รวมโรคในช่องปาก	230,485	252,875	247,553	228,028	217,751
4	โรคระบบกล้ามเนื้อโครงร่าง และเนื้อเยื่อเสริม	268,586	260,270	231,938	192,341	177,132
5	โรคเกี่ยวกับต่อมไร้ท่อ, โภชนาการและเมตาบอลิซึม	327,050	266,808	225,349	183,594	158,358
6	สาเหตุจากภายนอกอื่นๆ ที่ทำให้ป่วยหรือตาย	62,363	208,435	195,690	145,413	123,544
7	โรคติดเชื้อและปรสิต	104,789	125,548	127,716	117,295	101,892
8	โรคผิวหนังและเนื้อเยื่อใต้ผิวหนัง	81,773	85,452	94,753	86,749	88,612
9	โรคตาารวมส่วนประกอบของตา	71,366	56,067	58,189	61,269	54,495
10	โรคระบบสืบพันธุ์ร่วมปัสสาวะ	63,851	60,047	57,186	50,065	47,099

ที่มา รายงาน 504

เมื่อพิจารณาสาเหตุการป่วยของผู้ป่วยนอก 10 ลำดับแรก ปีงบประมาณ 2548-2552 พบว่าโรคที่เป็นสาเหตุการป่วยหลักและมีแนวโน้มสูงขึ้น คือ โรคระบบไหลเวียนเลือด, โรคระบบกล้ามเนื้อรวมโครงร่าง และเนื้อเยื่อเสริม, โรคเกี่ยวกับต่อมไร้ท่อ โภชนาการและเมตาบอลิซึม โรคตา รวมส่วนประกอบของตาและโรคระบบสืบพันธุ์ร่วมปัสสาวะ ตามลำดับ

**ตาราง 10 สาเหตุการป่วยของผู้ป่วยใน 10 ลำดับแรก ปีงบประมาณ 2548-2552**

สาเหตุ		ปีงบประมาณ				
		2552	2551	2550	2549	2548
1	ความผิดปกติเกี่ยวกับต่อมไร้ท่อ โภชนาการ และเมตาบอลิซึมอื่นๆ	22,100	17,441	14,248	9,008	6,357
2	โรคแทรกซ้อนในการตั้งครรภ์ การเจ็บครรภ์ การคลอด ระยะหลังคลอดและภาวะอื่นๆทางสูติกรรม	10,289	10,544	10,226	9,360	11,281
3	โรคความดันโลหิตสูง	12,190	11,630	9,204	7,927	8,470
4	โรคเบาหวาน	8,231	8,165	6,805	6,112	6,625
5	โรคเลือดและอวัยวะสร้างเลือดและความผิดปกติบางชนิดที่เกี่ยวกับระบบภูมิคุ้มกัน	10,094	7,849	6,546	4,492	3,743
6	การคลอดเดี่ยว(คลอดปกติ)	5,675	5,965	5,848	4,988	7,375
7	โรคติดเชื้ออื่นๆของลำไส้	5,144	6,615	5,483	5,998	6,269
8	ความผิดปกติอื่นๆที่เกิดขึ้นในระยะปริกำเนิด	7,374	6,137	5,211	4,667	5,863
9	โรคอื่นๆของระบบย่อยอาหาร	6,374	6,503	5,114	5,242	5,519
10	ปอดอักเสบ	5,450	5,584	4,492	4,849	5,152

**ที่มา** รายงาน 505 ปีงบประมาณ 2548-2552

เมื่อพิจารณาสาเหตุการป่วยของผู้ป่วยใน 10 ลำดับแรก ปีงบประมาณ 2548-2552 พบว่าโรคที่เป็นสาเหตุการป่วยหลักของประชากรจังหวัดพระนครศรีอยุธยา คือ โรคความผิดปกติเกี่ยวกับต่อมไร้ท่อ,โรคความดันโลหิตสูง โรคแทรกซ้อนในการตั้งครรภ์ การเจ็บครรภ์ การคลอด ระยะหลัง

คลอดและภาวะอื่นๆทางสูติกรรม,โรคเลือดและอวัยวะสร้างเลือดและความผิดปกติบางชนิดที่เกี่ยวข้องกับระบบภูมิคุ้มกัน,โรคเบาหวาน,ความผิดปกติอื่นๆที่เกิดขึ้นในระยะปริกำเนิด,โรคอื่นๆของระบบย่อยอาหารและปอดอักเสบ,การคลอดเดี่ยว(คลอดปกติ),ปอดอักเสบ,และโรคติดเชื้ออื่นๆของลำไส้,ตามลำดับ โรคที่มีจำนวนสูงขึ้นร้อยละ 78.9 คือโรคความผิดปกติเกี่ยวกับต่อมไร้ท่อ

### 3.สาเหตุการตาย

เมื่อพิจารณาสาเหตุการตายของประชาชนจังหวัดพระนครศรีอยุธยาเปรียบเทียบกับปี 2548 - 2552 พบว่า โรคที่ติดอันดับ 5 โรคแรกที่เป็นสาเหตุการตายของประชาชนจังหวัดพระนครศรีอยุธยา มาตลอด 5 ปี คือ โรคเนื้องอกและมะเร็ง,โรคในกลุ่มติดเชื้อและปรสิต,โรคทางเดินหายใจ,โรคหัวใจอื่นๆ และโรคหลอดเลือดสมอง และมีแนวโน้มสูงขึ้นในรอบ 5 ปีที่ผ่านมา

**ตาราง 11 จำนวนอัตราการตายต่อแสนตามกลุ่มสาเหตุการตาย 10 อันดับแรก  
จังหวัดพระนครศรีอยุธยา เปรียบเทียบปี 2548-2552**

โรค	2552	2551	2550	2549	2548
กลุ่มโรคติดเชื้อและปรสิต	84.2	97.5	86.9	78.4	60.5
โรคเนื้องอกและมะเร็ง	84.6	82.1	87.7	70.6	73.0
โรคหัวใจขาดเลือด	46.2	43.4	43.9	44.6	35.4
ปอดอักเสบ	32.4	32.2	31.5	31.7	37.6
โรคหลอดเลือดสมอง	33.7	24.2	31.3	28.0	49.4
อุบัติเหตุการขนส่งทางบก	15.0	15.8	13.8	21.8	27.5
โรกระบบทางเดินหายใจ	60.0	24.5	27.4	21.0	-
ความผิดปกติท่อน้ำดี /ตับแข็ง/ตับอ่อน	-	-	-	19.4	13.1
การตกน้ำจมน้ำ	-	-	-	13.1	-
โรคหัวใจอื่นๆ	55.8	11.2	-	9.6	11.6
สาเหตุภายนอกของการป่วยตาย	-	-	33.7	-	29.4
ไตวาย	16.2	16.1	16.5	-	16.3

โรค	2552	2551	2550	2549	2548
เอดส์	-	-	-	-	-
วัณโรค	-	-	-	-	-
โรคระบบย่อยอาหาร	25.2	26.5	12.7	-	-

หมายเหตุ ( - ) หมายถึงสาเหตุการตาย ที่ไม่อยู่ใน 10 ลำดับแรก จึงไม่ได้ระบุตัวเลขในตาราง

ตาราง 12 จำนวน และร้อยละของผู้เสียชีวิต จำแนกตามเพศและกลุ่มอายุ ปี 2552  
จังหวัดพระนครศรีอยุธยา

กลุ่มอายุ	ชาย		หญิง		รวม
	จำนวน	ร้อยละ	จำนวน	ร้อยละ	
0 ปี	36	1.2	25	0.9	61
1-4 ปี	15	0.5	7	0.2	22
5-9 ปี	12	0.4	5	0.2	17
10-14 ปี	12	0.4	12	0.4	24
15-19 ปี	46	1.5	14	0.5	60
20-24 ปี	52	1.7	15	0.5	67
25-29 ปี	81	2.6	33	1.2	114
30-34 ปี	78	2.5	39	1.4	117
35-39 ปี	119	3.9	41	1.5	160
40-44 ปี	172	5.6	76	2.7	248
45-49 ปี	238	7.7	111	4.0	349
50-54 ปี	219	7.1	103	3.7	322

กลุ่มอายุ	ชาย		หญิง		รวม
	จำนวน	ร้อยละ	จำนวน	ร้อยละ	
55-59 ปี	229	7.4	174	6.3	403
60 ปีขึ้นไป	1,773	57.5	2,109	76.3	3,882
ผลรวมทั้งหมด	3,082	100	2,764	100	5,846

จากตารางจำนวนและร้อยละของผู้เสียชีวิตจำแนกตามเพศและกลุ่มอายุในจังหวัดพระนครศรีอยุธยา ปี 2552 มีจำนวน 5,846 ราย เป็นเพศชาย จำนวน 3,082 ราย (คิดเป็นร้อยละ 52.7) และเพศหญิง จำนวน 2,764 ราย (คิดเป็นร้อยละ 47.3) ในเพศชายช่วงวัยที่เสียชีวิตสูงที่สุดคือ ช่วงอายุ 60 ปีขึ้นไป จำนวน 3,882 ราย เป็นเพศชาย จำนวน 1,773 ราย เป็นเพศหญิง จำนวน 2,109 ราย (คิดเป็นร้อยละ 57.5 ของเพศชายที่เสียชีวิตทั้งหมด) ส่วนเพศหญิงช่วงอายุที่เสียชีวิตมากที่สุดคือ อายุ 60 ปีขึ้นไป จำนวน 2,109 ราย (คิดเป็นร้อยละ 76.3 ของเพศหญิงที่เสียชีวิตทั้งหมด)

ตาราง 13 จำนวนและอัตราการตายต่อแสนประชากร จำแนกรายโรคตามสาเหตุการตายในจังหวัดพระนครศรีอยุธยา ปี 2552

โรคที่เป็นสาเหตุการตาย	สาเหตุการตาย ปี 2552		หมายเหตุ
	จำนวน	อัตราการตาย/แสนประชากร	
<b>*โรคติดเชื้อและปรสิต</b>	1,122	1,44.7	
1.โรคภูมิคุ้มกันบกพร่อง (B20-24)	561	72.3	
2.วัณโรค (A15-A19)	53	6.8	
3.โรคติดเชื้อของลำไส้ (A00-A09)	21	2.7	
4.โลหิตเป็นพิษ ( A40-A41)	487	62.8	

โรคที่เป็นสาเหตุการตาย	สาเหตุการตาย ปี 2552		หมายเหตุ
	จำนวน	อัตราตาย/แสนประชากร	
<b>*โรคไม่ติดต่อ มะเร็ง</b>	609	78.6	
1.มะเร็งอวัยวะย่อยอาหาร ( C15-C28)	239	30.8	
2.มะเร็งไม่ระบุตำแหน่ง(C76-C80)	107	13.8	
3.มะเร็งระบบหายใจและช่องอก (C30-C39)	110	14.2	
4.มะเร็งอวัยวะสืบพันธุ์สตรี (C51-C58)	49	6.3	
5.มะเร็งเต้านม (C50)	40	5.2	
6.มะเร็งตา สมอง ประสาท (C69-C72)	12	1.5	
7.มะเร็งปาก ช่องปาก ( C00-C14)	31	4.0	
8.มะเร็งอวัยวะสืบพันธุ์ชาย (C60-C64)	8	1.0	
9.มะเร็งกระดูกและกระดูกอ่อน (C40-C41)	6	0.8	
10.มะเร็งผิวหนัง (C43-C44)	3	0.4	
11.มะเร็งธัยรอยด์และต่อมไร้ท่อ (C73-C75)	4	0.5	
<b>เบาหวาน (E10-E14)</b>	54	7.0	
<b>ความผิดปกติของระบบประสาท (G00-G99)</b>	34	4.4	
<b>ความผิดปกติของกล้ามเนื้อ (M00-M99)</b>	10	1.3	



โรคที่เป็นสาเหตุการตาย	สาเหตุการตาย ปี 2552		หมายเหตุ
	จำนวน	อัตราตาย/แสนประชากร	
โรคทางจิตเวช (F00-F99)	10	1.3	
<b>โรคหัวใจและหลอดเลือด</b>	1,085	134.0	
1.โรคหลอดเลือดสมอง(I60-I69)	261	33.7	
2.โรคหัวใจขาดเลือด (I20-I25)	358	46.1	
3.ความดันโลหิตสูง ( I10-I15)	33	4.2	
4.โรคหัวใจอื่นๆ ( I20-I52)	433	55.8	
*โรกระบบทางเดินอาหาร(K00-K93)	195	25.2	
<b>*โรกระบบทางเดินปัสสาวะ ( N00-N39 )</b>	148	19.0	
1. ไตวาย	25	3.2	
<b>*โรกระบบทางเดินหายใจเรื้อรัง</b>	748	96.5	
1.COPD (J43)	32	4.1	
2.ปอดอักเสบ ( J10-J18 )	251	32.4	
3.โรคติดเชื้อทางเดินหายใจอื่นๆ ( J00-J99)	465	60.0	
<b>*โรคทางผิวหนังและเนื้อเยื่อใต้ผิวหนัง(L00-L99)</b>	23	1.8	
<b>* การตั้งครรภ์ การคลอด และระยะหลังคลอด</b>	-	-	

โรคที่เป็นสาเหตุการตาย	สาเหตุการตาย ปี 2552		หมายเหตุ
	จำนวน	อัตราตาย/แสนประชากร	
1.ความดันโลหิตสูงขณะตั้งครรภ์ โดยมีโปรตีนสูงในปัสสาวะ	-	-	
<b>* ภาวะบางอย่างในระยะปริกำเนิด ( P00-P96)</b>	22	2.8	
1.ความผิดปกติเกี่ยวกับระยะตั้งครรภ์ และน้ำหนักแรกเกิดต่ำที่ไม่เคยระบุไว้ ( P07)	7	0.9	
2.การเป็นพิษจากเชื้อแบคทีเรียของทารกแรกเกิด	9	1.2	
3.ความผิดปกติของระบบหายใจ และระบบหัวใจร่วมหลอดเลือด ( P20-29)	4	0.5	
4.ทารกและเด็กแรกเกิดได้รับผลจากแม่จากการติดเชื้อและปรสิต ( P002)	7	0.9	
5.เลือดออกและความผิดปกติของเลือดเกิดทารก	4	0.5	
<b>*รูปร่างผิดปกติมาแต่กำเนิด การพิการผิดรูป และโครโมโซมผิดปกติ ( Q00-Q99)</b>	21	2.7	
1.รูปร่างผิดปกติมาแต่กำเนิด ของระบบประสาท	4	0.5	
2.ความผิดปกติแต่กำเนิดของระบบไหลเวียนเลือด	7	0.9	
3.ความผิดปกติอื่นแต่กำเนิด	2	0.2	
<b>*การตกน้ำ จมน้ำ (W65-W74)</b>	54	7.0	
<b>*อุบัติเหตุ</b>			

โรคที่เป็นสาเหตุการตาย	สาเหตุการตาย ปี 2552		หมายเหตุ
	จำนวน	อัตราตาย/แสนประชากร	
1.อุบัติเหตุจราจร (V01-V99)	116	15.0	
2.ทำร้ายตนเองและถูกทำร้าย (X60-Y09)	51	6.6	
*เหตุการณ์ไม่ระบุเจตนา (Y18-Y99)	264	34.0	
*อาการ/อาการแสดง ความผิดปกติที่พบจากการตรวจทางคลินิกและห้องปฏิบัติการที่มีได้จำแนกไว้ที่ใด ( R0-R99)	2,227	287.3	

ที่มา : สำนักนโยบายและยุทธศาสตร์ กระทรวงสาธารณสุข

ตาราง 14 อัตราตาย 10 อันดับแรกตามสาเหตุการตาย ปี 2552 จังหวัดพระนครศรีอยุธยา

โรคที่เป็นสาเหตุการตาย	สาเหตุการตาย ปี 2552		หมายเหตุ
	จำนวน	ต่อแสนประชากร	
1.วัยชรา	1,199	154.6	
2.หัวใจล้มเหลว	747	96.4	
3.ติดเชื้อในกระแสเลือด	487	62.8	
4.ถูกทำร้าย	241	31.1	
5.หมดสติชั่วคราวและเป็นลม	235	30.3	

โรคที่เป็นสาเหตุการตาย	สาเหตุการตาย ปี 2552		หมายเหตุ
	จำนวน	ต่อแสนประชากร	
6.ปอดอักเสบ เยื่อหุ้มปอดอื่นๆ	122	15.7	
7.มะเร็ง	112	15.7	
8.หัวใจขาดเลือด	106	13.7	
9.มะเร็งปอด	103	13.3	
10.เลือดออกในสมอง ความดันโลหิตสูงและโรคหลอดเลือดสมอง	100	12.9	

เมื่อวิเคราะห์สาเหตุการตายปี 2552 พบว่าโรคที่เป็นสาเหตุการตายอันดับแรก คือ วัชชรา จำนวน 1,199 คนคิดเป็นอัตราตาย 154.6 ต่อแสนประชากร รองลงมาคือ หัวใจล้มเหลว จำนวน 747 ราย คิดเป็นอัตราตาย 96.4 ต่อแสนประชากร ลำดับที่สามคือ ติดเชื้อในกระแสเลือด จำนวน 487 ราย คิดเป็นอัตราตาย 62.8 ต่อแสนประชากร ลำดับที่สี่คือถูกทำร้าย จำนวน 241 ราย คิดเป็นอัตราตาย 31.1 ต่อแสนประชากร อันดับที่ยี่ห้าคือหมดสติชั่วคราวและเป็นลม จำนวน 235 ราย คิดเป็นอัตราตาย 30.3 ต่อแสนประชากร อันดับที่ยี่หก คือปอดอักเสบ เยื่อหุ้มปอดอื่นๆ จำนวน 112 ราย อัตราตาย 15.7 ต่อแสนประชากร อันดับที่ยี่เจ็ด คือ มะเร็ง จำนวน 112 ราย คิดเป็นอัตราตาย 15.7 ต่อแสนประชากร อันดับที่ยี่แปด หัวใจขาดเลือด จำนวน 106 รายคิดเป็นอัตราตาย 13.7 ต่อแสนประชากร อันดับที่ยี่เก้าคือ มะเร็งปอด จำนวน 103 ราย คิดเป็นอัตราตาย 13.3 ต่อแสนประชากร และอันดับที่สิบคือเลือดออกในสมอง ความดันโลหิตสูงและโรคหลอดเลือดสมอง จำนวน 100 ราย คิดเป็นอัตราตาย 12.9 ต่อแสนประชากร