



สถาบันการแพทย์ฉุกเฉินแห่งชาติ (สพฉ.)
 ๘๘/๔๐ หมู่ที่ ๔ อาคารเฉลิมพระเกียรติพระบาทสมเด็จพระเจ้าอยู่หัว ๘๔ พรรษา
 สาธารณสุขซอย ๖ ถนนติวานนท์ ตำบลตลาดขวัญ อำเภอเมือง จังหวัดนนทบุรี ๑๑๐๐๐
 โทรศัพท์ ๐ ๒๘๗๒ ๑๖๖๙ โทรสาร ๐ ๒๘๗๒ ๑๖๐๑-๖ เว็บไซต์: www.niems.go.th

ที่ สพฉ ๐๓ / ๓๖๙๓

กลุ่มงานควบคุมโรคติดต่อ
 รับเลขที่.....
 วันที่ ๒๑ ธ.ค. ๒๕๕๕
 เวลา.....

๙ ธันวาคม ๒๕๕๕

สำนักงานสาธารณสุขจังหวัด
 พระนครศรีอยุธยา
 รับเลขที่ ๑๕๒๗๗
 วันที่ ๑๘ ธ.ค. ๒๕๕๕
 เวลา ๑๕.๐๐

เรื่อง ประชาสัมพันธ์หลักสูตรการลำเลียงผู้ป่วยทางอากาศ ปี ๒๕๕๙

เรียน นายแพทย์สาธารณสุขจังหวัดทุกจังหวัด

สิ่งที่ส่งมาด้วย ประชาสัมพันธ์หลักสูตรการลำเลียงผู้ป่วยทางอากาศ ปี ๒๕๕๙ จำนวน ๑ ฉบับ

ตามที่ สถาบันเวชศาสตร์การบินกองทัพอากาศและสถาบันการแพทย์ฉุกเฉินแห่งชาติ ร่วมกันจัดอบรมหลักสูตรการลำเลียงผู้ป่วยทางอากาศ ตั้งแต่ ปี ๒๕๕๒ ถึงปัจจุบัน มีผู้สำเร็จการอบรมจำนวน ๓๖ รุ่น จำนวน ๑,๒๗๗ คน และมีผลการดำเนินงานลำเลียงผู้ป่วยแล้วจำนวนมาก นั้น

ในการนี้ สถาบันการแพทย์ฉุกเฉินแห่งชาติเล็งเห็นถึงความจำเป็นของการจัดระบบปฏิบัติการ แพทย์ฉุกเฉินทางอากาศ (Sky Doctor) และความต้องการของบุคลากรในการพัฒนาองค์ความรู้ด้านนี้อีกเป็นจำนวนมาก จึงได้ประสานความร่วมมือกับสถาบันเวชศาสตร์การบินกองทัพอากาศ จัดให้มีการอบรมหลักสูตร การลำเลียงผู้ป่วยทางอากาศ ปี ๒๕๕๙ จำนวน ๔ รุ่น ระหว่าง สิงหาคม ถึง พฤศจิกายน ๒๕๕๙ จึงขอความ อนุเคราะห์ในการประชาสัมพันธ์หลักสูตรให้บุคลากรและหน่วยงานที่เกี่ยวข้องทั้งภาครัฐและเอกชน ทหาร และพลเรือน เพื่อทราบและเริ่มทำการสมัครผ่านทาง www.niems.go.th ได้ตั้งแต่วันที่ ๑ มกราคม ๒๕๕๙ เป็นต้นไป โดยมีค่าใช้จ่ายในการลงทะเบียน จำนวน ๔,๕๐๐ บาทต่อคน รายละเอียดตามสิ่งที่ส่งมาด้วย

จึงเรียนมาเพื่อโปรดประชาสัมพันธ์หลักสูตรการลำเลียงผู้ป่วยทางอากาศ ปี ๒๕๕๙ ให้บุคลากรและหน่วยงานที่เกี่ยวข้องทราบ ต่อไปด้วย จะเป็นพระคุณ

NED
 -ธานีเนตร

(นายสุเทพ บุญสูตร)

นักวิเคราะห์นโยบายและแผนชำนาญการพิเศษ

รักษาการในตำแหน่ง นักวิเคราะห์นโยบายและแผนชำนาญการพิเศษ
 ปฏิบัติราชการแทน นายแพทย์สาธารณสุขจังหวัดพระนครศรีอยุธยา

๑๘ ธ.ค. ๒๕๕๕

ขอแสดงความนับถือ

(นายภูมินทร์ ศิลาพันธ์)

รองเลขาธิการสถาบันการแพทย์ฉุกเฉินแห่งชาติ

ปฏิบัติงานแทน เลขาธิการสถาบันการแพทย์ฉุกเฉินแห่งชาติ

เขียนต้นฉบับ

ด้านนิเทศ

กิตติภ
 ๒๑ ธ.ค. ๕๕

สำนักจัดระบบการแพทย์ฉุกเฉิน

โทรศัพท์ ๐๒-๘๗๒-๑๖๐๘ โทรสาร ๐๒-๘๗๒-๑๖๐๓

ผู้รับผิดชอบ นางสาวณญาดา เผือกขำ

สำเนาเรียน : ผู้อำนวยการโรงพยาบาลศูนย์ / โรงพยาบาลทั่วไป / โรงพยาบาลชุมชน



ประชาสัมพันธ์หลักสูตรการลำเลียงผู้ป่วยทางอากาศ ปี ๒๕๕๙
(Aeromedical Evacuation Course 2016)

ตามที่ สถาบันเวชศาสตร์การบินกองทัพอากาศและสถาบันการแพทย์ฉุกเฉินแห่งชาติ ร่วมกัน จัดให้มือบรมหลักสูตรการลำเลียงผู้ป่วยทางอากาศ ตั้งแต่ ปี ๒๕๕๒ ถึงปัจจุบัน มีผู้สำเร็จการอบรมจำนวน ๓๖ รุ่น จำนวน ๑,๒๗๗ คน เป็นบุคลากรด้านการแพทย์ฉุกเฉินทั้งแพทย์ พยาบาล เวชกิกฉุกเฉินจาก โรงพยาบาล สังกัดรัฐและเอกชน พลเรือน ทหารตำรวจและภาคเอกชน ทั่วประเทศ โดยมีวัตถุประสงค์เพื่อเป็น การเตรียม ความพร้อมบุคลากรเพื่อร่วมการปฏิบัติการด้านการแพทย์ฉุกเฉินด้วยอากาศยาน ให้มีความรู้ ความสามารถ ประเมินสภาพผู้ป่วยเบื้องต้น ตรวจร่างกายผู้บาดเจ็บ ปฐมพยาบาลเบื้องต้น ให้การดูแลรักษา ผู้ป่วยขั้นพื้นฐาน ขณะลำเลียงผู้ป่วยด้วยอากาศยาน ด้วยประสบการณ์การฝึกในสถานการณ์จำลองเสมือนจริง รองรับการปฏิบัติ การแพทย์ฉุกเฉินด้วยอากาศยาน เพื่อให้สอดคล้องตามบันทึกความตกลงเรื่องการปฏิบัติ การแพทย์ฉุกเฉินด้วย อากาศยาน ระหว่างกระทรวงกลาโหม กระทรวงเกษตรและสหกรณ์ กระทรวงทรัพยากรธรรมชาติและ สิ่งแวดล้อม กระทรวงสาธารณสุข สำนักงานหลักประกันสุขภาพแห่งชาติและสถาบันการแพทย์ฉุกเฉินแห่งชาติ บริษัทกรุงเทพดุสิตเวชการ จำกัด (มหาชน) บริษัท กานต์นิธิเอวิเอชัน จำกัด นั้น

สถาบันเวชศาสตร์การบินกองทัพอากาศและสถาบันการแพทย์ฉุกเฉินแห่งชาติ เห็นถึงความ จำเป็นและความต้องการของบุคลากรที่มีความต้องการพัฒนาองค์ความรู้ อีกเป็นจำนวนมาก จึงจัดให้มีการ อบรมหลักสูตรการลำเลียงผู้ป่วยทางอากาศ ปี ๒๕๕๙ จำนวน ๔ รุ่น ระหว่างเดือนสิงหาคม ถึงเดือนพฤศจิกายน ๒๕๕๙ จึงขอประชาสัมพันธ์หลักสูตร โดยมีรายละเอียด ดังต่อไปนี้

สถาบันฝึกอบรม

สถาบันเวชศาสตร์การบินกองทัพอากาศ มีภารกิจในการตรวจและควบคุมสุขภาพผู้ปฏิบัติงานในอากาศ ฝึกอบรมสรีรวิทยาการบิน ผลิตบุคลากรด้านเวชศาสตร์การบิน ให้การช่วยเหลือกู้ภัยผู้ประสบภัย จากอากาศ ยานอุบัติเหตุ ปฏิบัติการลำเลียงผู้ป่วยทางอากาศ และการสอบสวนอากาศยานอุบัติเหตุ สถาบันเวชศาสตร์ การบินกองทัพอากาศได้จัดการเรียนการสอนหลักสูตร First Aid , CRM , Human Factors โดยผ่านการรับรอง จากกรมการบินพลเรือนเมื่อวันที่ ๑๗ กุมภาพันธ์ ๒๕๕๔ และจัดหลักสูตรการลำเลียงผู้ป่วย ทางอากาศ ตั้งแต่ ปี ๒๕๕๒ โดยได้รับการรับรองจากกรมการบินพลเรือนเช่นเดียวกัน

รายละเอียดหลักสูตร

ประกอบด้วย การเรียนการสอนภาคทฤษฎีและภาคปฏิบัติ จำนวน ๕ วันมีเนื้อหา ดังนี้

ภาคทฤษฎี รวมทั้งสิ้น ๑๘ ชม.	เนื้อหา
หมวดวิชาสรีรวิทยาการบิน รวม ๖ ชม.	<ol style="list-style-type: none">๑. บรรยากาศและกฎของก๊าซที่มีผลต่อมนุษย์ ๑ ชม.๒. สรีรวิทยาาระบบทางเดินหายใจและระบบหัวใจ ๑ ชม.๓. การพร่องออกซิเจน (Hypoxia) และภาวะหายใจถี่ (Hyperventilation) ๑ ชม.<ol style="list-style-type: none">ก. คำจำกัดความข. ชนิดของการพร่องออกซิเจนค. อาการและอาการแสดงง. การป้องกันรักษา๔. ผลจากการลดความกดดันบรรยากาศ (Barometric Pressure Change) ๑ ชม.<ol style="list-style-type: none">ก. ลักษณะของก๊าซในร่างกายข. การแบ่งพวกของกลุ่มอาการค. วิธีป้องกันและแก้ไข๕. การปรับความกดบรรยากาศในห้องโดยสาร (Cabin Pressurization) ๑ ชม.<ol style="list-style-type: none">ก. ประโยชน์และข้อจำกัดข. ผลของการสูญเสียความกดดันบรรยากาศอย่างรวดเร็ว๖. Preflight Briefing Hypobaric Chamber ๑ ชม.
หมวดวิชาการลำเลียงผู้ป่วยทาง อากาศ รวม ๑๒ ชม.	<ol style="list-style-type: none">๑. หลักเบื้องต้นและขั้นตอนการลำเลียง ๑ ชม.<ol style="list-style-type: none">ก. วัตถุประสงค์และประโยชน์ข. ลักษณะการปฏิบัติงานบนอากาศค. ชีตความสามารถของการลำเลียงง. หลักเกณฑ์ในการคัดเลือกผู้ป่วยจ. ขั้นตอนต่างๆในการลำเลียง๒. อากาศยานและภาวะฉุกเฉินของอากาศยาน ๑ ชม.<ol style="list-style-type: none">ก. ชนิดของอากาศยานที่ใช้ในการลำเลียงข. รายละเอียดทั่วไปของอากาศยานค. การปฏิบัติตัวเมื่อเกิดภาวะฉุกเฉินของอากาศยาน๓. ความรับผิดชอบของหน่วยแพทย์ต้นทางในการเตรียมผู้ป่วยก่อนบิน ๒ ชม.<ol style="list-style-type: none">ก. การคัดเลือกผู้ป่วยข. การเตรียมผู้ป่วยเมื่อลำเลียงทางอากาศ

ภาคทฤษฎี รวมทั้งสิ้น ๑๘ ชม.	เนื้อหา
	<p>๔. หลักปฏิบัติ ภารกิจการลำเลียงผู้ป่วยทางอากาศ ๓ ชม.</p> <p>ก. การวางแผนปฏิบัติการภารกิจการลำเลียงผู้ป่วยทางอากาศเตรียมข้อมูลต่างๆ</p> <p>ข. การวางแผนการจัดบรรทุก</p> <p>ค. การประเมินภาวะผู้ป่วยก่อนบิน</p> <p>ง. การเตรียมผู้ป่วยขึ้นลงบนอากาศยาน</p> <p>จ. สิ่งที่ต้องระมัดระวังเกี่ยวกับความปลอดภัยขณะบิน</p> <p>๕. การลำเลียงผู้ป่วยทางอากาศกับโรคต่างๆ ๒ ชม.</p> <p>๖. ความเครียดจากการบินที่มีผลต่อผู้ป่วย (Stress Flight) ๒ ชม.</p> <p>๗. ทดสอบความรู้ด้านสรีรวิทยาและการลำเลียง ๑ ชม.</p> <p>๘. Flight Safety</p> <p>ก. ความปลอดภัยในลานจอดอากาศยาน</p> <p>ข. ข้อควรระมัดระวัง</p>
ภาคปฏิบัติ	<p>๑. การฝึกห้องปรับความกดดันบรรยากาศความกดดันต่ำ (Hypobaric Chamber)</p> <p>๒. การฝึกลำเลียงผู้ป่วยทางอากาศ</p> <p>ก. ฝึกการติดตัวเปเลและการนำผู้ป่วยขึ้นลงบนอากาศยาน</p> <p>ข. การฝึกสถานการณ์ลำเลียงผู้ป่วยฉุกเฉินด้วยอากาศยาน</p>
<p>หมายเหตุ - ผู้เข้ารับการอบรมจะได้รับหน่วยกิตสะสม CNE จำนวน ๒๕ หน่วยกิต</p> <p>- ดูตารางตามที่แนบท้าย</p>	

กำหนดการอบรม ปี ๒๕๕๙

จำนวน ๔ รุ่น รุ่นละ ๓๖ คน ดังนี้

รุ่นที่ ๓๗ (๑/๒๕๕๙) วันที่ ๑ - ๕ สิงหาคม ๒๕๕๙	สำหรับแพทย์และพยาบาล
รุ่นที่ ๓๘ (๒/๒๕๕๙) วันที่ ๒๙ สิงหาคม - ๒ กันยายน ๒๕๕๙	สำหรับแพทย์และพยาบาล
รุ่นที่ ๓๙ (๓/๒๕๕๙) วันที่ ๑๐ - ๑๔ ตุลาคม ๒๕๕๙	สำหรับแพทย์และพยาบาล
รุ่นที่ ๔๐ (๔/๒๕๕๙) วันที่ ๓๑ ตุลาคม - ๔ พฤศจิกายน ๒๕๕๙	สำหรับพนักงานเวชกิจฉุกเฉิน

****หากผู้สมัครไม่ครบ ๓๖ คนต่อรุ่น ก่อนวันอบรม ๑๕ วัน ทำการ สถาบันขอสงวนสิทธิ์ในการเลื่อนอบรมรุ่นนั้นและจะแจ้งวันอบรมให้ทราบทาง www.niems.go.th ต่อไป (สถาบันฯ ขอสงวนสิทธิ์ไม่คืนค่าลงทะเบียน ผู้สมัครสามารถเลือกเปลี่ยนรุ่นได้หากยังมีที่ว่าง หรือสามารถขอเปลี่ยนรายชื่อผู้เข้าอบรมได้**

โดยส่งหนังสือแสดงความจำนงขอเปลี่ยนตัวผู้เข้ารับการอบรม ถึง เลขาธิการสถาบันการแพทย์ฉุกเฉินแห่งชาติ ก่อนถึงวันอบรม ๑๐ วันทำการ)**

คุณสมบัติผู้เข้ารับการอบรม

ควรเป็นผู้มีคุณสมบัติ ดังนี้

๑. แพทย์เวชศาสตร์ฉุกเฉินหรือแพทย์ผู้ปฏิบัติงานด้านเวชศาสตร์ฉุกเฉิน
๒. พยาบาลแผนกอุบัติเหตุฉุกเฉินที่มีประสบการณ์ทำงานด้านเวชศาสตร์ฉุกเฉินไม่น้อยกว่า๑-๒ ปี
๓. นักปฏิบัติการฉุกเฉินการแพทย์
๔. อายุไม่ควรเกิน ๕๐ ปี
๕. มีโอกาสได้ใช้ความรู้ปฏิบัติงานด้านการแพทย์ฉุกเฉินทางอากาศ
๖. ไม่มีโรคประจำตัว เช่น โรคหัวใจ โรคปอด โรคความดันโลหิตสูง โรคไตอักเสบ โรคหูดอักเสบ
๗. ไม่อยู่ในระหว่างพักฟื้นการผ่าตัดใหญ่ ในระยะเวลา ๓ เดือน
๘. ไม่อยู่ในระหว่างการตั้งครรภ์
๙. ดัชนีมวลกายไม่เกิน ๓๕
๑๐. ผู้สมัครเข้ารับการอบรม ต้องมีใบรับรองแพทย์ลงนามรับรองผลการตรวจร่างกายว่าเป็นผู้มีคุณสมบัติพร้อมเข้ารับการฝึกและอบรมหลักสูตรการลำเลียงผู้ป่วยทางอากาศ โดยแสดงต่อสถาบันเวชศาสตร์การบินกองทัพอากาศในวันอบรม มีรายละเอียด ดังนี้

- ก. เอ็กซเรย์ทรวงอก (CXR)
- ข. คลื่นหัวใจไฟฟ้า (EKG)
- ค. ความสมบูรณ์ของเม็ดเลือด (CBC)
- ง. ปัสสาวะตรวจการตั้งครรภ์ (Preg Test)

โดยรองรับผลดังกล่าว ไม่เกิน ๓ เดือน ก่อนเข้ารับการอบรม

๑๑. ผู้สมัครต้องแนบเอกสารรับรองการทำงาน ที่แสดงว่า ท่านทำงานในหน่วยงานที่มีการจัดระบบการลำเลียงผู้ป่วยทางอากาศให้หน่วยงานและเครือข่ายได้

*****เงื่อนไขการสมัคร (กรุณาอ่านด้วยความรอบคอบ)*****

ผู้สมัครจ่ายค่าลงทะเบียนอบรม คนละ ๔,๕๐๐ บาท ค่าเบี้ยเลี้ยง ค่าที่พัก ค่าพาหนะเดินทาง และค่าใช้จ่ายอื่น เบิกจากหน่วยงานของผู้สมัคร ตามระเบียบที่หน่วยงานกำหนด

หากผู้สมัครไม่สามารถเข้ารับการอบรมได้ สถาบันฯ ขอสงวนสิทธิ์ ไม่คืนค่าลงทะเบียน แต่สามารถขอเปลี่ยนรายชื่อผู้เข้าอบรมได้ โดยส่งหนังสือแสดงความจำนงขอเปลี่ยนตัวผู้เข้ารับการอบรม ถึง เลขาธิการสถาบันการแพทย์ฉุกเฉินแห่งชาติ ก่อนถึงวันอบรม ๑๐ วัน ทำการ

หากผู้สมัครไม่ครบ ๓๖ คนต่อรุ่น ก่อนวันอบรม ๑๕ วัน ทำการ สถาบันฯ ขอสงวนสิทธิ์ในการเลื่อนอบรมรุ่นนั้นและจะแจ้งวันอบรมให้ทราบทาง www.niems.go.th ต่อไป (ผู้สมัครสามารถเลือกเปลี่ยนรุ่นได้หากยังมีที่ว่าง)

ข้อปฏิบัติสำหรับผู้เข้ารับการอบรม

๑. ระยะเวลาเรียน ๕ วัน เวลา ๘.๐๐-๑๖.๐๐. น.
๒. วันแรกเริ่มลงทะเบียนรับเอกสารเวลา ๗.๐๐-๗.๔๕ น. เปิดการอบรม เวลา ๗.๔๕-๘.๐๐น.
๓. เข้าห้องอบรมตามเวลาที่กำหนด เซ็นต์ชื่อเข้าเรียนทุกวัน
๔. ถ้ามีการเปลี่ยนแปลงตารางการเรียน จะแจ้งให้ทราบในวันเปิดการอบรม
๕. เวลาเรียน ต้องไม่น้อยกว่า ๘๐% (หากขาดเกินหมดสิทธิ์สอบ)
๖. ห้ามขาดวันที่เข้า chamber และวันที่ฝึกปฏิบัติ (จะไม่ได้รับใบประกาศ)
๗. การลาพัก ลาป่วย กรณีจำเป็นจริงๆ เท่านั้น และต้องเขียนใบลา ในกรณีป่วยต้องมีใบรับรองแพทย์
๘. การประเมินผลการเรียน ผ่าน ๗๐% กรณีสอบไม่ผ่านต้องสอบซ่อมวันต่อมา
๙. การแต่งกายชุดสุขภาพ หรือ uniform ของต้นสังกัด ห้ามใส่กางเกงยีนส์ เสื้อยืด รองเท้าแตะ
๑๐. วันที่เข้าฝึกห้อง Hypobaric Chamber และวันที่ฝึกติดเปลให้ใส่กางเกงสุขภาพ หรือ ชุดกีฬา
๑๑. ปิดเครื่องมือสื่อสารทุกชนิด ทุกครั้งที่เข้าห้องอบรม
๑๒. ขอความร่วมมือเข้ากิจกรรมกลุ่มสัมพันธ์ในเวลาที่กำหนดไว้
๑๓. งดใช้คอมพิวเตอร์ (หน้าห้องเรียน) และ งดใช้ NOTE BOOK ขณะเรียน
๑๔. ห้ามนำอาหารและเครื่องดื่มมารับประทานในห้องเรียน

๑๕. มีบริการอาหารกลางวัน และอาหารว่างที่ กวก.สวบ.ทอ.

๑๖ การจอดรถ ห้ามจอดรถบริเวณที่มีป้ายชื่อข้าราชการสถาบันเวชศาสตร์การบินกองทัพอากาศ บริเวณที่มีหลังคากันแดด และใต้อาคารสถาบันเวชศาสตร์การบินกองทัพอากาศ สามารถจอดรถได้ บริเวณหน้าอาคารสถาบันเวชศาสตร์การบินกองทัพอากาศ

๑๗ ของมีค่าให้นำมาติดตัวไว้ หากสูญหาย สถาบันเวชศาสตร์การบินกองทัพอากาศไม่รับผิดชอบ

สถานที่อบรม

ห้องบรรยาย ๑ ชั้น ๓ สถาบันเวชศาสตร์การบินกองทัพอากาศ ๑๗๑ ถ.พหลโยธิน แขวงคลอง ถนน เขต สายไหม กทม. (เดินทางจากโรงแรมเอเชียแอร์พอร์ต เข้าถนนพหลโยธิน ผ่านโรงเรียนนายเรืออากาศ ผ่าน หอประชุมกานตรัตน์ ผ่านหอประชุมกองทัพอากาศ ประตูดัดไปกรมแพทย์ทหารอากาศ จะเห็นอาคาร สถาบัน เวชศาสตร์การบินกองทัพอากาศอยู่ติดประตูทางเข้า หากเลยไปเข้าประตูโรงพยาบาลภูมิพลได้) ดูแผนที่ ได้ที่ http://www.niems.go.th/th/Upload/File/255704301314226077_kUCpeoX8RHwBqiqh.jpg

ที่พัก

โรงแรมเอเชียแอร์พอร์ต อัตราพักเดี่ยว ๑,๓๐๐ บาทต่อคืน / อัตราพักคู่ ๑,๕๐๐ บาทต่อคืน
ติดต่อได้ที่ แผนสำรองห้องพัก โทรสาร ๐-๒๙๙๒-๖๘๒๘ หรือ E-Mail : airport@asiahotel.co.th
หรือ โทร. ๐๒-๙๙๒-๖๘๙๙ ต่อ ๗๒๖๔ , ๗๒๖๖ คุณสุวิลี, คุณรุ่งรัตน์
(ดูแบบฟอร์มการสำรองห้องพักที่แนบท้าย)

หมายเหตุ : มีข้อสงสัย

หลักสูตรกรรมาติดต่อ เจ้าหน้าที่ กองวิทยาการ สวบ.ทอ

โทร ๐-๒๕๓๔-๒๖๒๓ , ๐-๒๕๓๔-๒๖๒๖ , ๐-๒๕๓๔-๒๖๒๘

การลงทะเบียน

คุณชยุต แก้วมหา ๐๘๑ ๗๘๑ ๑๖๖๙ Chayut.k@niems.go.th

คุณเจตบดินทร์ สุจิมหันธ์ ๐๘๑ ๙๘๒ ๑๖๖๙ Jedbordin.s@niems.go.th

อื่นๆ กรรมาติดต่อที่ bame@niems.go.th

การสมัครเข้ารับการอบรมผ่าน Internet

เริ่มลงทะเบียนได้ตั้งแต่วันที่ ๑ มกราคม ๒๕๕๙ เป็นต้นไป

ผู้ที่มีคุณสมบัติตรงตามกำหนด สามารถสมัครเข้ารับการอบรมได้ทาง www.niems.go.th

หัวข้อ “ระบบสมัครอบรมหลักสูตรการลำเลียงผู้ป่วยทางอากาศ ประจำปี ๒๕๕๙” หรือ

http://register.niems.go.th/NIEM_REG_AEROMED/Default.aspx โดยมีขั้นตอนการลงทะเบียน ดังนี้

*****เลือกหน้าหลัก – แสดงแผนภูมิขั้นตอนการลงทะเบียน

*****เลือกหน้าลงทะเบียน – แสดงขั้นตอนการลงทะเบียน มี ๓ ขั้นตอน

ขั้นตอนที่ ๑ : กรอกเลขบัตรประชาชน เพื่อตรวจสอบข้อมูลผู้ลงทะเบียน (สำหรับลงทะเบียนหรือพิมพ์ใบชำระ เงินค่าลงทะเบียน)

๑.๑. ให้กรอกเลขบัตรประชาชน และ เลือกการลงทะเบียน คลิก "ขั้นตอนถัดไป"

๑.๒. กรอกข้อมูลลงทะเบียน ซึ่งเป็นข้อมูลส่วนตัวของผู้ลงทะเบียน

๑.๓. แนบเอกสาร ซึ่งจะประกอบด้วยรูป เอกสารรับรองการทำงาน หากเอกสารไม่ครบจะไม่สามารถทำการลงทะเบียนในขั้นตอนต่อไปได้ (เอกสารที่แนบต้องมี คุณสมบัติเป็น PDF File หรือ Image File ที่มีขนาดไม่เกิน ๑ MB)

๑.๔. ตรวจสอบรายชื่อเมื่อลงทะเบียนครบถ้วนสมบูรณ์แล้ว ให้ทำการพิมพ์ใบชำระเงิน เพื่อนำไปอ้างอิงการชำระเงิน ณ ธนาคารกรุงไทย ทุกสาขา (ธนาคารจะรับชำระเมื่อมีใบชำระเงินที่พิมพ์จากระบบเท่านั้น)

๑.๕. ยืนยันการชำระเงิน กรอกข้อมูล ชื่อสาขา วันที่ทำรายการชำระเงิน และแนบเอกสารการชำระเงินการธนาคาร ส่งเข้าระบบ (เอกสารที่แนบต้องมีคุณสมบัติเป็น PDF File หรือ Image File ที่มีขนาดไม่เกิน ๑ MB)

ขั้นตอนที่ ๒ : บันทึก / แก้ไข ข้อมูลการลงทะเบียน

ขั้นตอนที่ ๓ : แนบเอกสาร

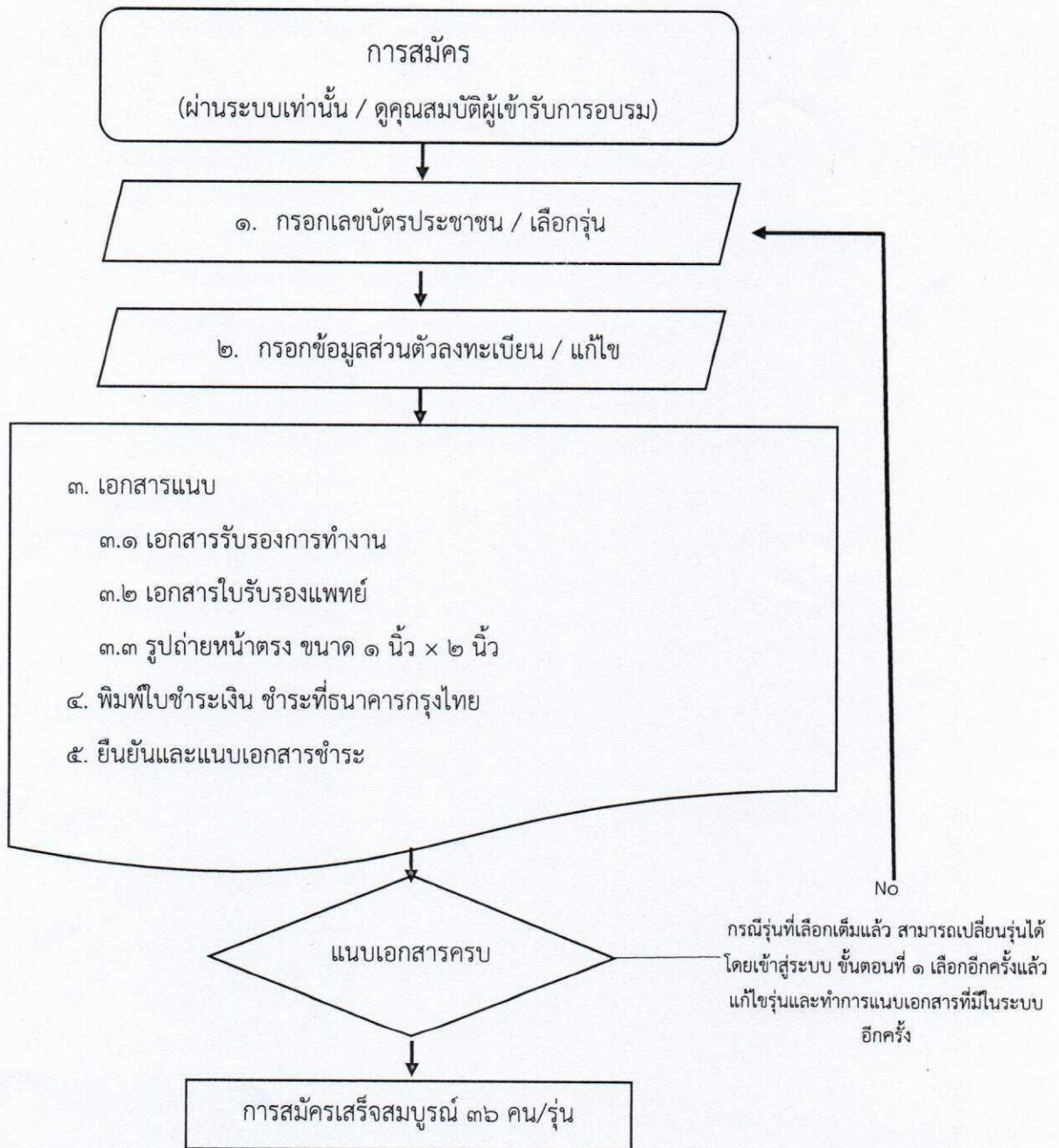
*****เลือกหน้ารายงาน – สามารถเปิดดูและสั่งพิมพ์ รายชื่อผู้มีสิทธิ์เข้ารับการอบรมในแต่ละรุ่นได้

มีข้อสงสัยเรื่องการลงทะเบียนหรือเทคนิคการลงทะเบียน

ติดต่อ สถาบันการแพทย์ฉุกเฉินแห่งชาติ คุณชยุต แก้วมหา ๐๘๑ ๗๘๑ ๑๖๖๙ Chayut.k@niems.go.th

คุณเจตบดินทร์ สุจิมหันต์ ๐๘๑ ๙๘๒ ๑๖๖๙ Jedbordin.s@niems.go.th

แผนภูมิขั้นตอนการลงทะเบียนหลักสูตรการลำเลียงผู้ป่วยทางอากาศ ปี ๒๕๕๙



หมายเหตุ : มีข้อสงสัย

หลักสูตรกรุณาติดต่อ เจ้าหน้าที่ กองวิชาการ สวบ.ทอ

โทร ๐-๒๕๓๔-๒๖๒๓ , ๐-๒๕๓๔-๒๖๒๖ , ๐-๒๕๓๔-๒๖๒๘

การลงทะเบียน

คุณชยุต แก้วมทา ๐๘๑ ๗๘๑ ๑๖๖๙ Chayut.k@niems.go.th

คุณเจตบดินทร์ สุจิตพันธ์ ๐๘๑ ๙๘๒ ๑๖๖๙ Jedbordin.s@niems.go.th

อื่นๆ กรุณาติดต่อที่ bame@niems.go.th