



บันทึกข้อความ

ส่วนราชการ สำนักงานสาธารณสุขจังหวัดพระนครศรีอยุธยา กลุ่มงานบริหารทั่วไป โทร. ๐ ๓๕๒๔ ๑๕๒๐

ที่ อย ๐๐๓๓.๐๐๑/ว พ/๑๔

วันที่ ๑๒ ธันวาคม ๒๕๖๖

เรื่อง ขอส่งสำเนาหนังสือ

เรียน นายแพทย์เชี่ยวชาญ (ด้านเวชกรรมป้องกัน)/นักวิชาการสาธารณสุขเชี่ยวชาญ (ด้านส่งเสริมพัฒนา)/
เภสัชกรเชี่ยวชาญ (ด้านเภสัชสาธารณสุข)/นักวิชาการสาธารณสุขเชี่ยวชาญ (ด้านบริการทางวิชาการ)/
นักวิเคราะห์นโยบายและแผนชำนาญการพิเศษ/ผู้อำนวยการโรงพยาบาลทุกแห่ง/สาธารณสุขอำเภอทุกอำเภอ/
หัวหน้ากลุ่มงานทุกกลุ่มงาน/หัวหน้างานทุกงาน

สำนักงานสาธารณสุขจังหวัดพระนครศรีอยุธยา ขอส่งสำเนาหนังสือธนาคารออมสินสาขาเจ้าพรหม
ลงวันที่ ๒๙ พฤศจิกายน ๒๕๖๖ เรื่อง ขอความอนุเคราะห์ประชาสัมพันธ์ผลิตภัณฑ์ของธนาคารออมสิน
รายละเอียดแนบมาพร้อมนี้

จึงเรียนมาเพื่อทราบ และถือปฏิบัติต่อไป

(นายณณวินทร์ อังชาญ)

นักวิเคราะห์นโยบายและแผนชำนาญการพิเศษ ชำนาญการในตำแหน่ง
นักวิชาการสาธารณสุขเชี่ยวชาญ (ด้านส่งเสริมพัฒนา) ปฏิบัติราชการแทน
นายแพทย์สาธารณสุขจังหวัดพระนครศรีอยุธยา

1495
7 ธ.ค. 66



29/ - ๗ ธ.ค. ๒๕๖๖



ธนาคารออมสินสาขาเจ้าพรหม
9/51 ถนน นเรศวร ตำบล หอรัตนไชย
อำเภอ พระนครศรีอยุธยา
จังหวัด พระนครศรีอยุธยา 13000

29 พฤศจิกายน 2566

เรื่อง ขอความอนุเคราะห์ประชาสัมพันธ์ผลิตภัณฑ์ของธนาคารออมสิน
เรียน ผู้อำนวยการสำนักงานสาธารณสุขจังหวัดพระนครศรีอยุธยา

เนื่องด้วยมีการประชุมชี้แจงแผนงานความมั่นคงปลอดภัยทางการเงิน (Money Safety MOPH+) กระทรวงสาธารณสุข เมื่อวันที่ 27 พฤศจิกายน 2566 นั้น

ทางธนาคารออมสินสาขาเจ้าพรหม ขอความอนุเคราะห์ขอนำส่งเอกสารเพื่อประชาสัมพันธ์ของธนาคารออมสินเพื่อให้บริการสินเชื่อแก่กระทรวงสาธารณสุข ได้แก่ สินเชื่อสวัสดิการสำหรับข้าราชการและพนักงานรัฐวิสาหกิจ สินเชื่อ Salary เปย์ เพื่อบุคลากรภาครัฐ สินเชื่อสวัสดิการสำหรับข้าราชการบำนาญและลูกจ้างประจำโดยใช้บำเหน็จตกทอดเป็นหลักประกัน สินเชื่อรายได้ประจำสุขภาพ และสินเชื่อสินเชื่อเคหะแก่ข้าราชการและพนักงานรัฐวิสาหกิจ ดังเอกสารแนบ

ธนาคารออมสินสาขาเจ้าพรหม จึงใคร่ขอความอนุเคราะห์และหวังเป็นอย่างยิ่งว่า ท่านจะมอบความไว้วางใจที่จะใช้บริการกับเรา เพื่อให้ธนาคารฯ ได้มีส่วนช่วยในการแบ่งเบาภาระพนักงานของท่าน และให้ความอนุเคราะห์ในครั้งนี้

① เขียน หัวหน้ากลุ่มงาน...
ดำเนินการ *กัญญาชลาเชษฐ์* *เคิ่งณิภา เรข มพ.กิตติ*
เคิ่งเข็มพนิม
เจ้าจนา. รุณนัทธนา
ขอแสดงความนับถือ

② เรียน หัวหน้างาน...
- ดำเนินการ

(นายนครินทร์ อ่างทนต์)
นักวิเคราะห์นโยบายและแผนชำนาญการพิเศษ วิชาการในตำแหน่ง
นักวิชาการสาธารณสุขเชี่ยวชาญ (ด้านส่งเสริมพัฒนา) ปฏิบัติราชการในางสาวภาณุวรรณ กิตติธรรมกุล
นายแพทย์สาธารณสุขจังหวัดพระนครศรีอยุธยา ผู้จัดการธนาคารออมสินสาขาเจ้าพรหม
- ๕ ธ.ค. ๒๕๖๖

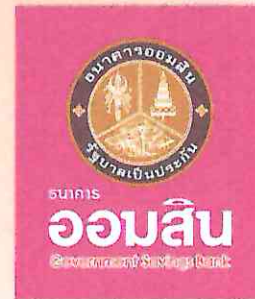
(นายอภิรักษ์ วัฒนวิภกิจ)
นักวิชาการสาธารณสุขชำนาญการพิเศษ
หัวหน้ากลุ่มงานบริหารทั่วไป

นางสาวพรณี ยมมา
นางวัชรณัฐกัญญา

ผู้ประสานงาน : นางสาวโสภียา บุญอินทร์ (ไซ) 035-244784 0844485584 (นางสาวพรณี ยมมา)
E-mail bm0415@asb.or.th นักจัดการงานทั่วไปชำนาญการพิเศษ
7 5 0 6 6



แผนงานความมั่นคงปลอดภัยทางการเงิน (Money Safety MOPH⁺)





สินเชื่อสวัสดิการสำหรับข้าราชการและพนักงานรัฐวิสาหกิจ

สินเชื่อ Salary เปย์ เพื่อบุคลากรภาครัฐ

สินเชื่อสวัสดิการสำหรับข้าราชการบำนาญและลูกจ้างประจำ
โดยใช้บำเหน็จตกทอดเป็นหลักประกัน

สินเชื่อรายได้ประจำสุขใจ

สินเชื่อเคหะแก่ข้าราชการและพนักงานรัฐวิสาหกิจ



สินเชื่อสวัสดิการสำหรับข้าราชการและพนักงานรัฐวิสาหกิจ

วัตถุประสงค์

อุปโภคบริโภค/ชำระหนี้สินเชื่อรายย่อยประเภทอื่น

วงเงินกู้/ระยะเวลากู้

ตามประเภทหลักประกัน

1. บุคคลค้ำประกัน/ไม่ใช่บุคคลประกัน 40 เท่าของเงินเดือน ไม่เกินรายละ 3.00 ล้านบาท ให้กู้สูงสุดไม่เกิน 15 ปี
2. หลักทรัพย์ค้ำประกัน ไม่เกินรายละ 5.00 ล้านบาท ให้กู้สูงสุดไม่เกิน 20 ปี

อัตราดอกเบี้ยเงินกู้

(ร้อยละต่อปี)

หมายเหตุ : ปัจจุบัน MRR เท่ากับร้อยละ 6.995 ต่อปี
มีผลบังคับใช้เมื่อวันที่ 8 มิถุนายน 2566

1

2

| ประเภท | บุคคล ค้ำประกัน | ไม่ใช่บุคคล ค้ำประกัน | หลักทรัพย์ ค้ำประกัน |
|--|---------------------|--------------------------|-------------------------|
| เงินเดือนผ่านบัญชีธนาคารออมสิน | MRR -0.750 6.245 | MRR -0.500 6.495 | MRR -2.250 4.745 |
| เงินเดือนผ่านบัญชีธนาคารออมสินและ หน่วยงานเปิดบัญชีเงินฝากกับธนาคารออมสิน | MRR -1.750 5.245 | MRR -1.500 5.495 | MRR -3.250 3.745 |



สินเชื่อ Salary เปย์ เพื่อบุคลากรภาครัฐ

วัตถุประสงค์

เพื่อเป็นค่าใช้จ่ายอเนกประสงค์และเสริมสภาพคล่องในยามฉุกเฉิน

วงเงินกู้/ระยะเวลากู้

15 เท่าของเงินเดือน ไม่เกินรายละ 1.00 ล้านบาท ให้กู้ไม่เกิน 1 ปี ทบทวนวงเงินทุกปี

อัตราดอกเบี้ยเงินกู้

(ร้อยละต่อปี)

มีเงินเดือนผ่านบัญชีธนาคารออมสิน

MRR + 3.000

9.995

หมายเหตุ : ปัจจุบัน MRR เท่ากับร้อยละ 6.995 ต่อปี
มีผลบังคับใช้เมื่อวันที่ 8 มิถุนายน 2566

สินเชื่อภายใต้แผนงานความมั่นคงปลอดภัยทางการเงิน (Money Safety MOPH⁺)



กรมสุขภาพ
ประชาชน



สินเชื่อสวัสดิการสำหรับข้าราชการบำนาญและลูกจ้างประจำ
โดยใช้บำเหน็จตกทอดเป็นหลักประกัน

วัตถุประสงค์

เพื่อเป็นค่าใช้จ่ายที่จำเป็นต่อการดำรงชีพ/เป็นเงินทุน/เงินทุนในการประกอบอาชีพ/
ชำระหนี้สินอื่นๆ

วงเงินกู้/ระยะเวลากู้

จำนวนเงินให้กู้สูงสุด 100% ของจำนวนเงินบำเหน็จตกทอดที่กรมบัญชีกลาง/
สำนักงานคลังจังหวัด รับรองสิทธิ ให้กู้สูงสุดไม่เกิน 30 ปี

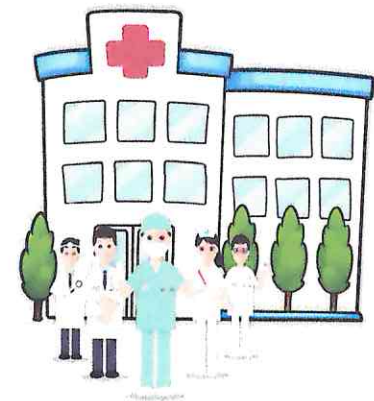
อัตราดอกเบี้ยเงินกู้

(ร้อยละต่อปี)

MRR-2.805 ต่อปี (4.190)

ตั้งแต่วันที่ 1 ธันวาคม 2566 ถึงวันที่ 30 ธันวาคม 2567

หมายเหตุ : ปัจจุบัน MRR เท่ากับร้อยละ 6.995 ต่อปี
มีผลบังคับใช้เมื่อวันที่ 8 มิถุนายน 2566





สินเชื่อรายได้ประจำสุขใจ

วัตถุประสงค์

เพื่อเป็นค่าใช้จ่ายที่จำเป็นต่อการดำรงชีพ/ชำระหนี้สินอื่นๆ

วงเงินกู้/ระยะเวลากู้

ไม่เกินรายละ 200,000 บาท **ให้กู้สูงสุดไม่เกิน 8 ปี** ไม่ต้องใช้หลักประกัน

อัตราดอกเบี้ยเงินกู้

ร้อยละ 0.70 - 0.75 ต่อเดือน

(Flat Rate)

สินเชื่อภายใต้แผนงานความมั่นคงปลอดภัยทางการเงิน (Money Safety MOPH⁺)



อบสว
กรมส่งเสริมการค้าระหว่างประเทศ



สินเชื่อเคหะแก่ข้าราชการและพนักงานรัฐวิสาหกิจ

วัตถุประสงค์

ซื้อ/ปลูกสร้าง/ต่อเติมซ่อมแซม / Re-Finance

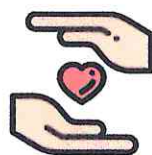
วงเงินกู้/ระยะเวลากู้

วงเงินกู้ เป็นไปตามราคาซื้อขายหรือราคาประเมินแล้วแต่ราคาใดต่ำกว่า (สูงสุดไม่เกินร้อยละ 100) ให้กู้สูงสุดไม่เกิน 40 ปี

อัตราดอกเบี้ยเงินกู้

กรณีเงินเดือนผ่านบัญชีธนาคารและหน่วยงานเปิดบัญชีเงินฝากกับธนาคาร

(ร้อยละต่อปี)



| | | | |
|---------------|-------------------|-------------|-------|
| ทำประกันชีวิต | ปีที่ 1 - 3 | MRR - 4.395 | 2.600 |
| | ปีที่ 4 เป็นต้นไป | MRR - 1.750 | 5.245 |



| | | | |
|------------------|-------------------|-------------|-------|
| ไม่ทำประกันชีวิต | ปีที่ 1 - 3 | MRR - 4.045 | 2.950 |
| | ปีที่ 4 เป็นต้นไป | MRR - 1.750 | 5.245 |

หมายเหตุ : ปัจจุบัน MRR เท่ากับร้อยละ 6.995 ต่อปี
มีผลบังคับใช้เมื่อวันที่ 8 มิถุนายน 2566

เงื่อนไขการใช้อัตราดอกเบี้ย

1. ผู้ขอใช้บริการสินเชื่อจะต้องมีเงินเดือนผ่านบัญชีธนาคารออมสิน หรือ
2. มีเงินเดือนผ่านบัญชีธนาคารออมสินและหน่วยงานเปิดบัญชีเงินฝากกับธนาคารออมสิน



การชำระหนี้เงินกู้ ให้หน่วยงานรวบรวมเงินนำส่งหนี้โดยหักเงินเดือน หรือค่าจ้าง และหรือเงินได้อื่นของผู้กู้
นำส่งชำระหนี้ให้ธนาคารเป็นรายเดือนจนกว่าจะชำระหนี้เสร็จสิ้น

วิธีการเปิดบัญชีเงินเดือนกับธนาคาร



1. สาขา “แจ้งผลการพิจารณาเงินกู้” ให้หน่วยงานต้นสังกัดและผู้กู้ทราบ
2. ผู้กู้ติดต่อธนาคารออมสินสาขา เปิดบัญชีเงินฝากเผื่อเรียกสำหรับให้หน่วยงานต้นสังกัดนำเงินเดือนหรือเงินได้อื่นฝากเข้าบัญชีของผู้กู้
3. ผู้กู้ติดต่อหน่วยงานต้นสังกัดแจ้งเปลี่ยนบัญชีรับเงินเดือนเป็นธนาคารออมสิน
4. หน่วยงานเปลี่ยนบัญชีรับเงินเดือนของผู้กู้ เป็นบัญชีธนาคารออมสิน และจัดทำหนังสือ “แจ้งยืนยันการนำเงินเดือนและเงินได้อื่นของผู้กู้เข้าบัญชี”
5. ผู้กุนำส่งหนังสือ “แจ้งยืนยันการนำเงินเดือนและเงินได้อื่นของผู้กู้เข้าบัญชี” ให้สาขาก่อนจัดทำนิติกรรมสัญญาและรับเงินกู้

การเปิดบัญชีเงินฝาก/เงื่อนไขการฝากเงิน



1. ธนาคารจะมีหนังสือเพื่อแจ้งรายละเอียด หลักเกณฑ์ เงื่อนไขการเปิดบัญชีเงินฝากถึงหน่วยงานต้นสังกัด หากหน่วยงานในสังกัดประสงค์เปิดบัญชีเงินฝาก ให้จัดทำ “หนังสือตอบรับการเปิดบัญชีเงินฝากกับธนาคารออมสิน” โดยระบุจำนวนเงินที่ฝาก และธนาคารออมสินสาขาที่ประสงค์เปิดบัญชีเงินฝาก
2. หน่วยงานติดต่อธนาคารออมสินสาขาเพื่อเปิดบัญชีเงินฝากในนามหน่วยงาน
3. หน่วยงานต้องคงเงินฝากคงเหลือในบัญชีกับธนาคารออมสินสาขาที่เปิดบัญชี ณ สิ้นวัน ในสัดส่วนเงินฝาก: เงินกู้ ไม่น้อยกว่า 1 : 1
4. เงินฝากในบัญชีตาม ข้อ 2. สามารถฝากเพิ่มและถอนบางส่วนได้ แต่เงินฝากคงเหลือในบัญชีต้องไม่น้อยกว่าวงเงินอนุมัติสินเชื่อรวมที่ธนาคารให้บุคลากรในสังกัด
5. ธนาคารจะตรวจสอบยอดเงินฝากทุกเดือนหากพบว่า เงินฝากคงเหลือน้อยกว่าวงเงินอนุมัติสินเชื่อรวม จะแจ้งให้หน่วยงานนำเงินฝากเพิ่มเพื่อให้เป็นไปตามเงื่อนไข
6. บุคลากรในสังกัดสามารถใช้บริการสินเชื่อได้ที่ธนาคารออมสินสาขาที่เปิดบัญชีเงินฝาก

ขั้นตอนการให้บริการสินเชื่อ

