

รายงานการพิจารณา

ประจำปี 2558

งานระบาดวิทยา

กลุ่มงานพัฒนากุศลศาสตร์สาธารณสุข

สำนักงานสาธารณสุขจังหวัดพระนครศรีอยุธยา

คำนำ

รายงานการเฝ้าระวังโรคประจำปี ๒๕๕๘ เป็นรายงานที่งานระบาดวิทยา กลุ่มงานพัฒนา
ยุทธศาสตร์สาธารณสุข สำนักงานสาธารณสุขจังหวัดพระนครศรีอยุธยา ได้จัดทำขึ้นโดยรวบรวม เรียบเรียง
วิเคราะห์ข้อมูล และนำเสนอข้อมูลจากรายงานผู้ป่วยด้วยโรคติดต่อที่เฝ้าระวังทางระบาดวิทยาในจังหวัด
พระนครศรีอยุธยา ที่เริ่มป่วยตั้งแต่ ๑ มกราคม ๒๕๕๘ ถึง วันที่ ๓๑ ธันวาคม ๒๕๕๘ ซึ่งได้มาจาก
การรายงานด้วยบัตรรายงานผู้ป่วย (แบบ รง.๕๐๖) และบัตรเปลี่ยนแปลงการรายงานผู้ป่วย (แบบ รง.๕๐๗)
จากสถานพยาบาลในเครือข่ายรัฐบาล

สาระสำคัญของรายงานฉบับนี้เป็นการสรุปรายงานในรอบปี ๒๕๕๘ ซึ่งประกอบด้วย
การสรุปผลการรายงานผู้ป่วย สถานการณ์โรคติดต่อที่อยู่ในข่ายงานการเฝ้าระวังโรคที่มีอัตราป่วย และอัตรา
ตาย ๑๐ อันดับแรกในจังหวัดพระนครศรีอยุธยา บทวิเคราะห์สถานการณ์โรคที่สำคัญทางระบาดวิทยา
ตามลักษณะบุคคล เวลา และสถานที่ ซึ่งคณะผู้จัดทำหวังเป็นอย่างยิ่งว่าคงจะเกิดประโยชน์ต่อการกำหนด
นโยบายของผู้บริหาร บุคลากรทางการแพทย์และสาธารณสุขทุกระดับ ตลอดจนผู้อ่านที่สนใจทุกท่าน

งานระบาดวิทยา กลุ่มงานพัฒนายุทธศาสตร์สาธารณสุข สำนักงานสาธารณสุขจังหวัด
พระนครศรีอยุธยา ขอขอบคุณโรงพยาบาลส่งเสริมสุขภาพตำบล สำนักงานสาธารณสุขอำเภอ
และโรงพยาบาลทุกแห่ง ที่ให้ความร่วมมือในการรายงานผู้ป่วยตามแบบ รง.๕๐๖ ซึ่งเป็นประโยชน์ในการ
ที่จะนำข้อมูลไปใช้ในการบริหารจัดการแก้ไขปัญหาทางด้านสาธารณสุขของจังหวัดพระนครศรีอยุธยา
และในระดับประเทศ คณะผู้จัดทำหวังเป็นอย่างยิ่งว่าคงจะได้รับความร่วมมือด้วยดีตลอดไป

คณะผู้จัดทำ

สารบัญ

หน้า

ตอนที่ ๑	สรุปผลการรายงาน	
	สรุปผลการรายงานผู้ป่วยด้วยแบบรายงาน ๕๐๖	๑
	สถานการณ์โรคที่อยู่ในข่ายเฝ้าระวังทางระบาดวิทยา	๒
ตอนที่ ๒	จำนวนผู้ป่วยและตายโรคในระบบเฝ้าระวังจำแนกรายปี	๘
ตอนที่ ๓	จำนวนผู้ป่วยโรคในระบบเฝ้าระวัง จำแนกรายเดือน	๑๒
ตอนที่ ๔	จำนวนผู้ป่วยและอัตราป่วยโรคในระบบเฝ้าระวัง จำแนกรายอำเภอ	๑๔
ตอนที่ ๕	จำนวนผู้ป่วยและอัตราป่วยโรคในระบบเฝ้าระวัง จำแนกตามกลุ่มอายุ	๑๘
ตอนที่ ๖	จำนวนผู้ป่วยและตายโรคในระบบเฝ้าระวัง จำแนกตามเพศ	๒๑
ตอนที่ ๗	จำนวนผู้ป่วยโรคในระบบเฝ้าระวัง จำแนกตามอาชีพ	๒๒
ตอนที่ ๘	จำนวนผู้ป่วยโรคในระบบเฝ้าระวัง จำแนกตามสถานที่รักษา	๒๔
ตอนที่ ๙	จำนวนผู้ป่วยโรคในระบบเฝ้าระวัง จำแนกตามโรคและสถานบริการที่ส่ง รง.๕๐๖	๒๗
ตอนที่ ๑๐	บทวิเคราะห์สถานการณ์โรค	
	● โรคอุจจาระร่วง	๔๗
	● โรคไข้ไม่ทราบสาเหตุ	๔๘
	● โรคปอดอักเสบ	๕๑
	● โรคไข้หวัดใหญ่	๕๓
	● โรคอาหารเป็นพิษ	๕๕
	● โรคไข้เลือดออก	๕๗
	● โรคตาแดง	๕๘
	● โรคสุกใส	๖๑
	● โรคมือ เท้า ปาก	๖๓
	● กามโรคทุกชนิด	๖๕

ตอนที่ ๑

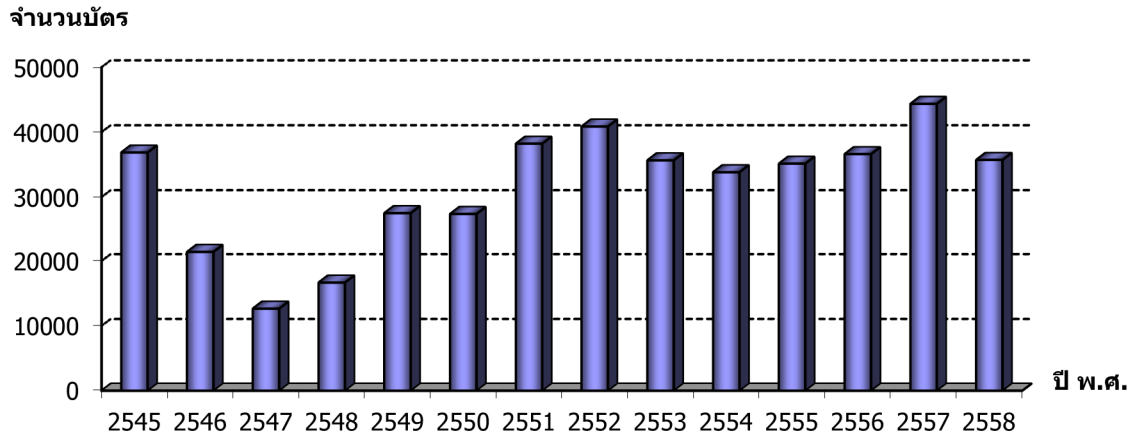
สรุปผลการรายงาน

สรุปผลการรายงานผู้ป่วยด้วยแบบรายงาน ๕๐๖

บัตรรายงานผู้ป่วย

พ.ศ. ๒๕๕๘ งานระบาดวิทยา กลุ่มงานพัฒนายุทธศาสตร์สาธารณสุข ได้รับรายงานการเกิดโรคที่อยู่ในข่ายเฝ้าระวังทางระบาดวิทยา โดยรวบรวมจากบัตรรายงานผู้ป่วย (รายงาน ๕๐๖) จำนวนทั้งสิ้น ๓๕,๗๒๒ ฉบับ โดยในพ.ศ.๒๕๕๘ จำนวนบัตรรายงานผู้ป่วยลดลงจาก พ.ศ.๒๕๕๗ เป็นจำนวน ๘,๓๖๒ ฉบับ ลดลงคิดเป็นร้อยละ ๒๔.๑๖ (รูปที่ ๑)

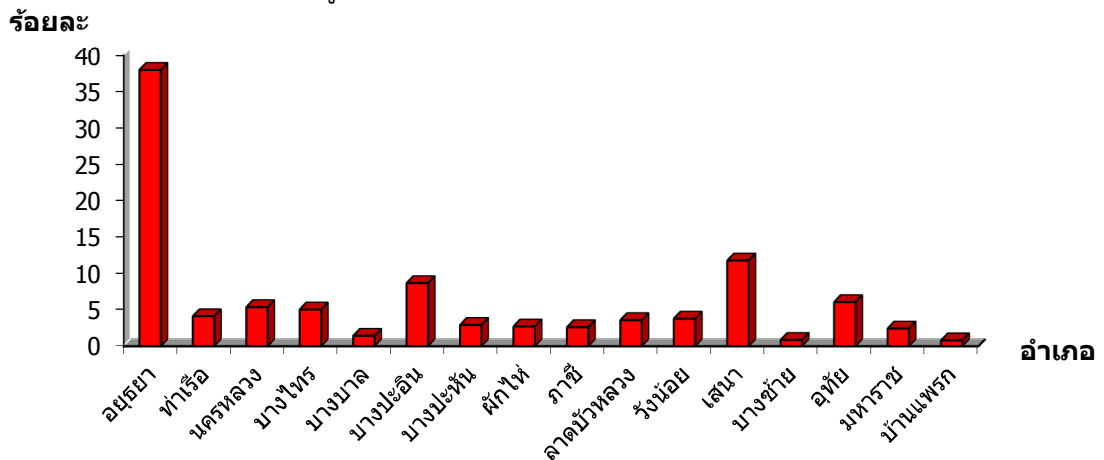
รูปที่ ๑ จำนวนบัตรรายงานผู้ป่วย (แบบ รง.๕๐๖) พ.ศ. ๒๕๔๕ - ๒๕๕๘



ที่มา : รายงาน ๕๐๖ งานระบาดวิทยา สำนักงานสาธารณสุขจังหวัดฯ

เมื่อจำแนกตามสถานที่ส่งบัตรงานในจังหวัดพระนครศรีอยุธยา พบว่าศูนย์ระบาดอำเภอพระนครศรีอยุธยา ส่งรายงานมากที่สุด ร้อยละ ๓๗.๙๒ (๑๓,๕๔๔ ฉบับ) รองลงมาได้แก่ ศูนย์ระบาดอำเภอเสนา ร้อยละ ๑๑.๗๕ (๔,๑๙๙ ฉบับ), ศูนย์ระบาดอำเภอบางปะอินร้อยละ ๘.๖๖ (๓,๐๙๔ ฉบับ), ศูนย์ระบาดอำเภอบางปะอิน ร้อยละ ๖.๐๖ (๒,๑๖๕ ฉบับ), ศูนย์ระบาดอำเภอนครหลวง ร้อยละ ๕.๓๖ (๑,๙๑๕ ฉบับ) ตามลำดับ (รูปที่ ๒)

รูปที่ ๒ ร้อยละของบัตรรายงานผู้ป่วย (รง.๕๐๖) จำแนกตามสถานที่ส่งบัตรรายงาน พ.ศ.๒๕๕๘



ที่มา : รายงาน ๕๐๖ งานระบาดวิทยา สำนักงานสาธารณสุขจังหวัดฯ

สถานการณ์โรคที่อยู่ในข่ายเฝ้าระวังทางระบาดวิทยา

จากการรวบรวมบัตรรายงานผู้ป่วย (แบบ รง.๕๐๖) มีผู้ป่วยด้วยโรคที่เฝ้าระวังทางระบาดวิทยาในจังหวัดพระนครศรีอยุธยา พ.ศ. ๒๕๕๘ เป็นจำนวนทั้งสิ้น ๓๕,๗๒๒ ฉบับ จำแนกเป็นกลุ่มโรคต่างๆได้ดังนี้

๑. กลุ่มโรคติดต่อระบบทางเดินอาหารและน้ำ มีรายงานผู้ป่วย จำนวน ๕ โรค ได้แก่

- โรคอุจจาระร่วงเฉียบพลัน (Diarrhea) จำนวน ๑๙,๒๕๒ ราย คิดเป็นอัตราป่วย ๒,๓๙๕.๗๒ ต่อประชากรแสนคน ไม่มีรายงานผู้ป่วยตาย
- โรคอาหารเป็นพิษ (Food poisoning) จำนวน ๒,๑๙๖ ราย คิดเป็นอัตราป่วย ๒๗๓.๒๗ ต่อประชากรแสนคน ไม่มีรายงานผู้ป่วยตาย
- โรคมือ เท้า ปาก (Hand, Foot and mouth disease) จำนวน ๔๕๖ ราย คิดเป็นอัตราป่วย ๕๖.๗๔ ต่อประชากรแสนคน ไม่มีรายงานผู้ป่วยตาย
- โรคตับอักเสบ (Hepatitis total) จำนวน ๑๘ คน คิดเป็นอัตราป่วย ๒.๒๔ ต่อประชากรแสนคน ไม่มีรายงานผู้ป่วยตาย จำแนกเป็น Type B จำนวน ๑๖ ราย คิดเป็นอัตราป่วย ๑.๙๙ ต่อประชากรแสนคน และไม่ระบุชนิดจำนวน ๒ ราย คิดเป็นอัตราป่วย ๐.๒๕ ต่อประชากรแสนคน
- โรคบิด (Dysentery) จำนวน ๒๒ ราย คิดเป็นอัตราป่วย ๒.๗๔ ต่อประชากรแสนคน ไม่มีรายงานผู้ป่วยตาย จำแนกเป็น Amoebic จำนวน ๑๓ ราย คิดเป็นอัตราป่วย ๑.๖๒ ต่อประชากรแสนคน, Bacillary จำนวน ๙ ราย คิดเป็นอัตราป่วย ๑.๑๒ ต่อประชากรแสนคน

๒. กลุ่มโรคติดต่อระบบทางเดินหายใจ มีรายงานผู้ป่วย จำนวน ๒ โรค ได้แก่

- โรคปอดอักเสบ (Pneumonia) จำนวน ๒,๗๐๕ ราย คิดเป็นอัตราป่วย ๓๓๖.๖๑ ต่อประชากรแสนคน มีรายงานผู้ป่วยตาย จำนวน ๓ ราย คิดเป็นอัตราตาย ๐.๓๗ ต่อประชากรแสนคน คิดเป็นอัตราป่วยตาย ร้อยละ ๐.๑๑
- โรคไข้หวัดใหญ่ (Influenza) จำนวน ๒,๓๕๘ ราย คิดเป็นอัตราป่วย ๒๙๓.๔๓ ต่อประชากรแสนคน ไม่มีรายงานผู้ป่วยตาย มีรายงานผู้ป่วยตาย จำนวน ๑ ราย คิดเป็นอัตราตาย ๐.๑๒ ต่อประชากรแสนคน คิดเป็นอัตราป่วยตาย ร้อยละ ๐.๐๔

๓. กลุ่มโรคติดต่อที่ป้องกันได้ด้วยวัคซีน มีรายงานผู้ป่วย จำนวน ๔ โรค ได้แก่

- โรคสุกใส จำนวน ๗๑๐ ราย คิดเป็นอัตราป่วย ๘๘.๓๕ ต่อประชากรแสนคน ไม่มีรายงานผู้ป่วยตาย
- โรคคางทูม (Mumps) จำนวน ๒๘ ราย คิดเป็นอัตราป่วย ๓.๔๘ ต่อประชากรแสนคน ไม่มีรายงานผู้ป่วยตาย
- โรคหัด (Measles) จำนวน ๓๐ ราย คิดเป็นอัตราป่วย ๓.๗๓ ต่อประชากรแสนคน ไม่มีรายงานผู้ป่วยตาย จำแนกเป็นหัดที่ไม่มีโรคแทรกซ้อน จำนวน ๓๐ ราย คิดเป็นอัตราป่วย ๓.๗๓ ต่อประชากรแสนคน
- โรคหัดเยอรมัน (Rubella) จำนวน ๑ ราย คิดเป็นอัตราป่วย ๐.๑๒ ต่อประชากรแสนคน ไม่มีรายงานผู้ป่วยตาย

๔. กลุ่มโรคติดเชื้อระบบประสาทส่วนกลาง มีรายงานผู้ป่วย จำนวน ๒ โรค ได้แก่

- โรคเยื่อหุ้มสมองอักเสบที่มีได้ระบุรายละเอียด (Meningitis Unspecified) จำนวน ๒ ราย คิดเป็นอัตราป่วย ๐.๒๕ ต่อประชากรแสนคน ไม่มีรายงานผู้ป่วยตาย
- โรคไข้สมองอักเสบ (Encephalitis) ไม่ระบุชนิด จำนวน ๑ ราย คิดเป็นอัตราป่วย ๐.๑๒ ต่อประชากรแสนคน ไม่มีรายงานผู้ป่วยตาย

๕. กลุ่มโรคติดต่อที่นำโดยแมลง มีรายงานผู้ป่วย จำนวน ๓ โรค ได้แก่

- โรคไข้เลือดออก (DF,DHF,DSS) จำนวน ๑,๕๖๗ ราย คิดเป็นอัตราป่วย ๑๙๕.๐๐ ต่อประชากรแสนคน มีรายงานผู้ป่วยตาย จำนวน ๓ ราย คิดเป็นอัตราตาย ๐.๓๗ ต่อประชากรแสนคน คิดเป็นอัตราป่วยตาย ร้อยละ ๐.๑๙ จำแนกเป็นผู้ป่วยไข้เลือดออกที่ไม่มีอาการช็อค (DHF) จำนวน ๘๐๘ ราย คิดเป็นอัตราป่วย ๑๐๐.๕๕ ต่อประชากรแสนคน ไข้เด็งกี (DF) จำนวน ๗๕๑ ราย คิดเป็นอัตราป่วย ๙๓.๔๕ ต่อประชากรแสนคน และไข้เลือดออกช็อค (DSS) จำนวน ๘ ราย คิดเป็นอัตราป่วย ๑.๐๐ ต่อประชากรแสนคน
- โรคมาลาเรีย (Malaria) จำนวน ๓ ราย คิดเป็นอัตราป่วย ๐.๓๗ ต่อประชากรแสนคน ไม่มีรายงานผู้ป่วยตาย
- โรคสครับไทฟัส (Scrub Typhus) จำนวน ๘ ราย คิดเป็นอัตราป่วย ๑.๐๐ ต่อประชากรแสนคน ไม่มีรายงานผู้ป่วยตาย

๖. กลุ่มโรคติดต่อจากการสัมผัส มีรายงานผู้ป่วย จำนวน ๑๐ โรค ได้แก่

- โรคตาแดงจากเชื้อไวรัส (Haemorrhagic Conjunctivitis) จำนวน ๑,๔๑๔ ราย คิดเป็นอัตราป่วย ๑๗๕.๙๖ ต่อประชากรแสนคน ไม่มีรายงานผู้ป่วยตาย
- โรคงูสวัด (Herpes zoster) จำนวน ๕๗ ราย คิดเป็นอัตราป่วย ๗.๐๙ ต่อประชากรแสนคน ไม่มีรายงานผู้ป่วยตาย
- ไข้ดำแดง (Scarlet fever) จำนวน ๗ ราย คิดเป็นอัตราป่วย ๐.๘๗ ต่อประชากรแสนคน ไม่มีรายงานผู้ป่วยตาย

สำหรับโรคติดต่อทางเพศสัมพันธ์ มีรายงานผู้ป่วย จำนวน ๗ โรค ดังนี้

- หนองใน (Gonorrhoea) จำนวน ๑๑๖ ราย คิดเป็นอัตราป่วย ๑๔.๔๔ ต่อประชากรแสนคน ไม่มีรายงานผู้ป่วยตาย
- เริมที่อวัยวะเพศ จำนวน ๔๔ ราย คิดเป็นอัตราป่วย ๕.๔๘ ต่อประชากรแสนคน ไม่มีรายงานผู้ป่วยตาย
- ซิฟิลิส (Syphilis) จำนวน ๒๒ ราย คิดเป็นอัตราป่วย ๒.๗๔ ต่อประชากรแสนคน ไม่มีรายงานผู้ป่วยตาย
- โรคติดต่อทางเพศสัมพันธ์อื่นๆ จำนวน ๖๕ ราย คิดเป็นอัตราป่วย ๘.๐๙ ต่อประชากรแสนคน ไม่มีรายงานผู้ป่วยตาย
- หูดอวัยวะเพศและทวารหนัก จำนวน ๒๕ ราย คิดเป็นอัตราป่วย ๓.๑๑ ต่อประชากรแสนคน ไม่มีรายงานผู้ป่วยตาย
- แผลริมอ่อน จำนวน ๗ ราย คิดเป็นอัตราป่วย ๐.๘๗ ต่อประชากรแสนคน ไม่มีรายงานผู้ป่วยตาย
- ฝีมะม่วง จำนวน ๓ ราย คิดเป็นอัตราป่วย ๐.๓๗ ต่อประชากรแสนคน ไม่มีรายงานผู้ป่วยตาย

๗. กลุ่มโรคติดต่อระหว่างสัตว์และคน มีรายงานผู้ป่วย จำนวน ๒ โรค ได้แก่

- โรคเลปโตสไปโรซิส (Leptospirosis) จำนวน ๑๐ ราย คิดเป็นอัตราป่วย ๑.๒๔ ต่อประชากรแสนคน ไม่มีรายงานผู้ป่วยตาย
- โรคmelioidosis (Meliodosis) จำนวน ๑ ราย คิดเป็นอัตราป่วย ๐.๑๒ ต่อประชากรแสนคน ไม่มีรายงานผู้ป่วยตาย

๘. กลุ่มโรคอื่นๆในระบบรายงาน ๕๐๖ มีรายงานผู้ป่วย จำนวน ๓ โรค ได้แก่

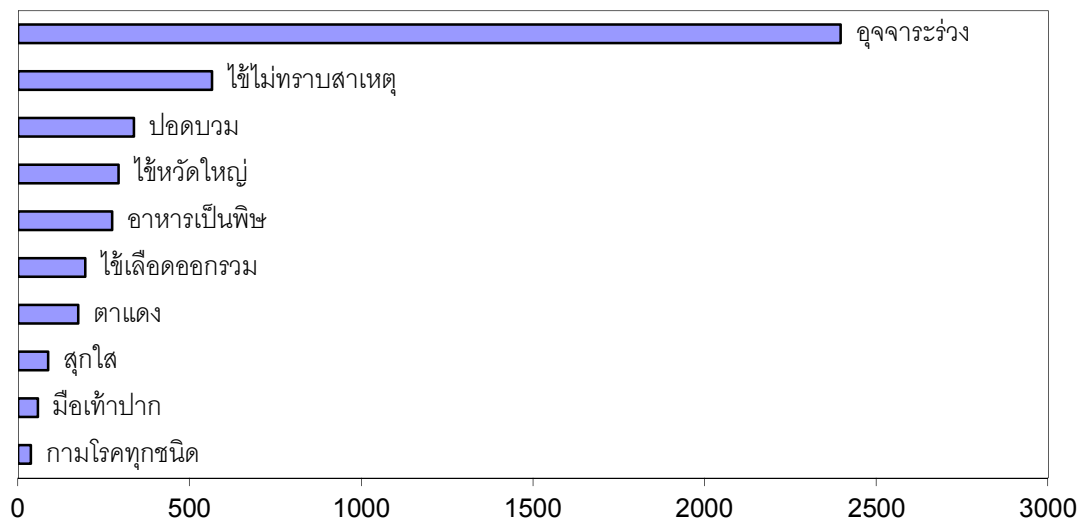
- โรคไข้ไม่ทราบสาเหตุ (Pyrexia) จำนวน ๔,๕๓๕ ราย คิดเป็นอัตราป่วย ๕๖๔.๓๔ ต่อประชากรแสนคน ไม่มีรายงานผู้ป่วยตาย
- Adverse Event Following Immunization (AEFI) จำนวน ๑๖ ราย คิดเป็นอัตราป่วย ๑.๘๙ ต่อประชากรแสนคน มีรายงานผู้ป่วยตาย จำนวน ๑ ราย คิดเป็นอัตราตาย ๐.๑๒ ต่อประชากรแสนคน คิดเป็นอัตราป่วยตาย ร้อยละ ๖.๒๕
- Acute Flaccid Paralysis (AFP) จำนวน ๒ ราย คิดเป็นอัตราป่วย ๐.๒๕ ต่อประชากรแสนคน ไม่มีรายงานผู้ป่วยตาย

ตาราง ๑ อัตราป่วย (Morbidity rate) ต่อประชากรแสนคน ด้วยโรคติดต่อที่เฝ้าระวังทางระบาดวิทยา ๑๐ อันดับของจังหวัดพระนครศรีอยุธยา พ.ศ. ๒๕๕๖ – ๒๕๕๘

อันดับ	พ.ศ. ๒๕๕๖		พ.ศ. ๒๕๕๗		พ.ศ. ๒๕๕๘	
	โรค	อัตราป่วยต่อแสนประชากร	โรค	อัตราป่วยต่อแสนประชากร	โรค	อัตราป่วยต่อแสนประชากร
๑	อุจจาระร่วง	๒๕๒๓.๓๒	อุจจาระร่วง	๒๕๒๓.๓๒	อุจจาระร่วง	๒,๓๙๕.๗๒
๒	ปอดบวม	๕๓๗.๔๒	ปอดบวม	๕๓๗.๔๒	ไข้ไม่ทราบสาเหตุ	๕๖๔.๓๔
๓	ไข้ไม่ทราบสาเหตุ	๕๓๐.๖๙	ไข้ไม่ทราบสาเหตุ	๕๓๐.๖๙	ปอดบวม	๓๓๖.๖๑
๔	อาหารเป็นพิษ	๒๘๕.๗๙	อาหารเป็นพิษ	๒๘๕.๗๙	ไข้หวัดใหญ่	๒๙๓.๔๓
๕	ตาแดง	๒๒๐.๖๖	ตาแดง	๒๒๐.๖๖	อาหารเป็นพิษ	๒๗๓.๒๗
๖	ไข้หวัดใหญ่	๑๗๙.๙๐	ไข้หวัดใหญ่	๑๗๙.๙๐	ไข้เลือดออกรวม	๑๙๕.๐๐
๗	สุกใส	๑๐๓.๔๗	สุกใส	๑๐๓.๔๗	ตาแดง	๑๗๕.๙๖
๘	ไข้เลือดออกรวม	๙๑.๙๒	ไข้เลือดออกรวม	๙๑.๙๒	สุกใส	๘๘.๓๕
๙	มือ เท้า ปาก	๕๖.๒๔	มือ เท้า ปาก	๕๖.๒๔	มือเท้าปาก	๕๖.๗๔
๑๐	กามโรคทุกชนิด	๔๗.๖๑	กามโรคทุกชนิด	๔๗.๖๑	กามโรคทุกชนิด	๓๖.๔๖

ที่มา : รายงาน ๕๐๖ งานระบาดวิทยา สำนักงานสาธารณสุขจังหวัดฯ

รูปที่ ๓ อัตราป่วย (Morbidity rate) ต่อประชากรแสนคน ๑๐ อันดับแรก ของผู้ป่วยด้วยโรคติดต่อในข่ายเฝ้าระวังทางระบาดวิทยา จังหวัดพระนครศรีอยุธยา พ.ศ.๒๕๕๘



ที่มา : รายงาน ๕๐๖ งานระบาดวิทยา สำนักงานสาธารณสุขจังหวัดฯ

ตาราง ๒ อัตราตาย (Mortality rate) ต่อประชากรแสนคน ด้วยโรคติดต่อที่เฝ้าระวังทางระบาดวิทยาของจังหวัดพระนครศรีอยุธยา พ.ศ. ๒๕๕๖ – ๒๕๕๘

อันดับ	พ.ศ. ๒๕๕๖		พ.ศ. ๒๕๕๗		พ.ศ. ๒๕๕๘	
	โรค	อัตราตายต่อแสนประชากร	โรค	อัตราตายต่อแสนประชากร	โรค	อัตราตายต่อแสนประชากร
๑	ปอดบวม	๖๒.๓๔	ปอดบวม	๖๒.๓๔	ไข้เลือดออกกรม	๐.๓๗
๒	ตับอักเสบทุกชนิด	๑.๕๒	ตับอักเสบทุกชนิด	๑.๕๒	ปอดบวม	๐.๓๗
๓	ไข้ไม่ทราบสาเหตุ	๐.๒๕	ไข้ไม่ทราบสาเหตุ	๐.๒๕	ไข้หวัดใหญ่	๐.๑๒
๔	สมองอักเสบรวม	๐.๒๕	สมองอักเสบรวม	๐.๒๕		
๕	ไวรัสตับอักเสบ C	๐.๑๓	ไวรัสตับอักเสบ C	๐.๑๓		
๖	เยื่อหุ้มสมองอักเสบ	๐.๑๓	เยื่อหุ้มสมองอักเสบ	๐.๑๓		

ที่มา : รายงาน ๕๐๖ งานระบาดวิทยา สำนักงานสาธารณสุขจังหวัดฯ

ตารางที่ ๓ ลำดับของอัตราป่วยโรคในระบบเฝ้าระวัง จังหวัดพระนครศรีอยุธยา พ.ศ.๒๕๕๘

ลำดับ	โรค	จำนวนป่วย	จำนวนตาย	อัตราป่วย (ต่อประชากรแสนคน)
1	Acute diarrhoea	19,252	0	2,395.72
2	PUO	4,535	0	564.34
3	Pneumonia	2,705	3	336.61
4	Influenza	2,358	1	293.43
5	Food poisoning	2,196	0	273.27
6	D.H.F.-total	1,567	3	195.00
7	Haemorrhagic conjunctivitis	1,414	0	175.96
8	Chickenpox	710	0	88.35
9	Hand,foot and mouth disease	456	0	56.74
10	Sexual transmitted infection	293	0	36.46
11	Herpes zoster	57	0	7.09
12	Measles-total	30	0	3.73
13	Mumps	28	0	3.48
14	Dysentery-total	22	0	2.74
15	Hepatitis-total	18	0	2.24
16	Hepatitis B	16	0	1.99
17	Leptospirosis	10	0	1.24
18	Scrub Typhus	8	0	1.00
19	Scarlet fever	7	0	0.87
20	Malaria	3	0	0.37
21	Meningitis,uns.	2	0	0.25
22	Melioidosis	1	0	0.12
23	Rubella	1	0	0.12
24	Mushroom poisoning	1	0	0.12
25	Encephalitis-total	1	0	0.12
26	Hepatitis A	0	0	0
27	Hepatitis D	0	0	0
28	Hepatitis E	0	0	0
29	Cholera	0	0	0
30	Hepatitis C	0	0	0
31	Meningococcal Meningitis	0	0	0
32	Diphtheria	0	0	0
33	Pertussis	0	0	0
34	Filariasis	0	0	0
35	Rabies	0	0	0
36	Trichinosis	0	0	0
37	Leprosy	0	0	0
38	Pestiide poisoning	0	0	0
39	Enteric fever-total	0	0	0
40	Tuberculosis-total	0	0	0
41	Tetanus-total	0	0	0
42	Chikungunya	0	0	0

ตารางที่ ๔ ลำดับของอัตราตายและอัตราผู้ป่วยตายโรคในระบบเฝ้าระวัง จังหวัดพระนครศรีอยุธยา พ.ศ.๒๕๕๘

ลำดับ	โรค	อัตราตาย (ต่อประชากรแสนคน)	อัตราผู้ป่วยตาย (ร้อยละ)
1	D.H.F. -total	0.37	0.19
2	Pneumonia	0.37	0.11
3	Influenza	0.12	0.04
4	Hepatitis D	0	0
5	Rubella	0	0
6	Pertussis	0	0
7	Mumps	0	0
8	Diphtheria	0	0
9	Chickenpox	0	0
10	Meningococcal Meningitis	0	0
11	Acute diarrhoea	0	0
12	Hepatitis E	0	0
13	Malaria	0	0
14	Hepatitis C	0	0
15	Hepatitis B	0	0
16	Hepatitis A	0	0
17	Hand,foot and mouth disease	0	0
18	Mushroom poisoning	0	0
19	Food poisoning	0	0
20	Cholera	0	0
21	Meningitis,uns.	0	0
22	Leprosy	0	0
23	Tetanus-total	0	0
24	Measles-total	0	0
25	Tuberculosis-total	0	0
26	Encephalitis-total	0	0
27	Hepatitis-total	0	0
28	Enteric fever-total	0	0
29	Dysentery-total	0	0
30	Pesticide poisoning	0	0
31	Chikungunya	0	0
32	Scarlet fever	0	0
33	Filariasis	0	0
34	Herpes zoster	0	0
35	Haemorrhagic conjunctivitis	0	0
36	Trichinosis	0	0
37	Rabies	0	0
38	Melioidosis	0	0
39	Leptospirosis	0	0
40	Scrub Typhus	0	0
41	Sexual transmitted infection	0	0
42	PUO	0	0

ตอนที่ ๒

จำนวนผู้ป่วยและตายโรคในระบบเฝ้าระวัง

จำแนกรายปี

ตารางที่ 5 จำนวนผู้ป่วยและตายโรคในระบบเฝ้าระวัง จำแนกรายปี จังหวัดพระนครศรีอยุธยา พ.ศ.2549-2558 (ต่อ)

โรค	2549		2550		2551		2552		2553		2554		2555		2556		2557		2558	
	ป่วย	ตาย	ป่วย	ตาย	ป่วย	ตาย	ป่วย	ตาย	ป่วย	ตาย	ป่วย	ตาย	ป่วย	ตาย	ป่วย	ตาย	ป่วย	ตาย	ป่วย	ตาย
Rubella	6	0	7	0	8	0	6	0	2	0	2	0	3	0	3	0	2	0	1	0
Tetanus-total	5	0	2	0	0	0	2	0	2	0	1	0	0	0	2	0	2	0	0	0
โรคติดต่อที่นำโดยแมลง																				
Chikungunya	0	0	0	0	0	0	0	0	0	0	0	0	0	0	0	0	0	0	0	0
D.H.F.-total	381	0	775	5	1476	2	511	0	569	0	685	1	643	3	724	0	354	3	1567	3
Filariasis	0	0	0	0	0	0	0	0	0	0	0	0	0	0	0	0	0	0	0	0
Malaria	2	0	5	0	9	0	18	1	8	0	6	0	5	0	4	0	10	0	3	0
Scrub Typhus	25	0	37	2	51	0	20	0	4	0	2	0	6	0	0	0	2	0	8	0
โรคติดต่อระหว่างสัตว์และคน																				
Leptospirosis	23	2	18	3	23	2	25	0	31	0	15	0	20	0	5	0	18	3	10	0
Melioidosis	0	0	3	1	0	0	2	0	2	0	2	0	2	0	0	0	2	0	1	0
Rabies	0	0	0	0	0	0	0	0	0	0	0	0	0	0	0	0	0	0	0	0
Trichinosis	0	0	0	0	0	0	0	0	0	0	0	0	0	0	0	0	0	0	0	0
โรคติดต่อจากการสัมผัสหรือเพศสัมพันธ์																				
Haemorrhagic conjunctivitis	3553	0	1077	0	959	0	6807	0	2125	0	2314	0	1722	0	1738	0	6819	0	1414	0
Herpes zoster	13	0	65	0	78	0	142	0	203	0	241	0	69	0	105	0	89	0	57	0
Leprosy	1	0	2	0	2	0	0	0	0	0	0	0	0	0	0	0	0	0	0	0
Scarlet fever	1	0	1	0	0	0	0	0	5	0	1	0	3	0	1	0	14	0	7	0
Sexual transmitted infection	222	0	126	0	155	0	172	0	165	0	365	0	412	0	375	0	309	0	293	0
โรคติดต่ออื่นๆ																				
PUO	967	0	1264	6	3203	0	2307	0	2191	0	2531	0	3871	1	4180	2	3802	0	4535	0
โรคจากการประกอบอาชีพและสิ่งแวดล้อม																				
Pesticide poisoning	5	0	15	0	4	0	4	0	7	0	13	0	6	0	0	0	0	0	0	0

ตารางที่ 6 อัตราป่วยและอัตราตาย (ต่อประชากรแสนคน) โรคในระบบเฝ้าระวัง จำแนกรายปี จังหวัดพระนครศรีอยุธยา พ.ศ.2549-2558

โรค	2549		2550		2551		2552		2553		2554		2555		2556		2557		2558	
	ป่วย	ตาย	ป่วย	ตาย	ป่วย	ตาย	ป่วย	ตาย	ป่วย	ตาย	ป่วย	ตาย	ป่วย	ตาย	ป่วย	ตาย	ป่วย	ตาย	ป่วย	ตาย
โรคจากอาหารและน้ำ																				
Acute diarrhoea	2187.4	0.5	2246.1	0.0	3100.2	2.4	2645.2	4.9	2775.8	3.1	2439.5	2.3	2472.2	0.0	2523.3	0.0	2673.3	0.0	2395.7	0.0
Cholera	0.0	0.0	3.3	0.1	0.0	0.0	0.0	0.0	0.4	0.0	0.0	0.0	0.0	0.0	0.0	0.0	0.0	0.0	0.0	0.0
Dysentery-total	16.6	0.0	14.5	0.0	19.2	0.0	14.1	0.0	11.5	0.0	7.6	0.0	7.7	0.0	3.8	0.0	1.8	0.0	2.7	0.0
Enteric fever-total	2.1	0.0	2.1	0.0	1.4	0.0	2.3	0.0	0.9	0.0	0.0	0.0	0.0	0.0	0.0	0.0	0.0	0.0	0.0	0.0
Food poisoning	213.4	0.0	202.1	0.0	271.5	0.0	230.1	0.0	188.8	0.0	198.1	0.0	200.0	0.0	285.8	0.0	313.3	0.0	273.3	0.0
Mushroom poisoning	0.0	0.0	0.0	0.0	0.0	0.0	0.0	0.0	0.0	0.0	0.0	0.0	0.0	0.0	0.3	0.0	0.0	0.0	0.1	0.0
Hand,foot and mouth disease	2.1	0.0	9.1	0.0	8.0	0.0	4.7	0.0	6.1	0.0	44.4	0.0	45.7	0.0	56.2	0.0	100.4	0.0	56.7	0.0
Hepatitis-total	7.6	0.0	11.0	0.5	10.1	0.1	7.6	0.3	10.6	0.8	13.3	0.5	13.8	0.6	16.9	1.5	11.4	0.4	2.2	0.0
Hepatitis A	0.3	0.0	1.2	0.0	0.1	0.0	0.3	0.0	0.1	0.0	0.0	0.0	0.0	0.0	0.6	0.0	0.4	0.0	0.0	0.0
Hepatitis B	3.7	0.0	4.6	0.5	4.8	0.0	3.9	0.1	6.1	0.5	11.4	0.5	11.8	0.5	12.9	1.4	7.4	0.1	2.0	0.0
Hepatitis C	0.4	0.0	0.3	0.0	0.8	0.0	0.6	0.0	1.8	0.3	2.3	0.0	2.4	0.0	3.0	0.1	0.1	0.0	0.0	0.0
Hepatitis D	0.0	0.0	0.0	0.0	0.0	0.0	0.0	0.0	0.0	0.0	0.0	0.0	0.0	0.0	0.4	0.0	0.1	0.0	0.0	0.0
Hepatitis E	0.0	0.0	0.0	0.0	0.0	0.0	0.0	0.0	0.0	0.0	0.0	0.0	0.0	0.0	0.0	0.0	0.0	0.0	0.0	0.0
โรคติดต่อระบบประสาท																				
Encephalitis-total	0.8	0.0	1.6	0.1	0.8	0.0	1.0	0.0	1.0	0.0	0.4	0.0	0.4	0.0	1.1	0.3	0.3	0.0	0.1	0.0
Meningitis,uns.	1.3	0.0	4.4	0.1	7.6	0.1	4.3	0.1	1.7	0.1	3.7	0.1	3.8	0.1	2.7	0.1	5.2	0.1	0.2	0.0
Meningococcal Meningitis	0.0	0.0	0.0	0.0	0.0	0.0	0.1	0.0	0.0	0.0	0.0	0.0	0.0	0.0	0.0	0.0	0.1	0.0	0.0	0.0
โรคติดต่อระบบทางเดินหายใจ																				
Influenza	12.1	0.0	14.3	0.1	23.5	0.0	217.4	0.8	232.8	0.1	222.6	0.0	226.1	0.1	179.9	0.0	268.7	0.4	293.4	0.1
Pneumonia	376.2	5.6	478.2	25.9	541.1	30.9	630.5	40.8	538.7	42.9	519.0	48.9	537.0	51.5	537.4	62.3	483.8	36.1	336.6	0.4
Tuberculosis-total	38.9	0.4	70.9	2.2	49.8	0.4	44.9	0.6	36.6	0.6	25.6	0.0	-	-	-	-	0	0	0	0
โรคติดต่อที่ป้องกันได้ด้วยวัคซีน																				
Chickenpox	84.2	0.0	86.7	0.0	134.9	0.0	153.3	0.0	69.8	0.0	66.7	0.0	67.5	0.0	103.5	0.0	170.6	0.0	88.4	0.0
Diphtheria	0.0	0.0	0.0	0.0	0.0	0.0	0.0	0.0	0.0	0.0	0.0	0.0	0.0	0.0	0.0	0.0	0.0	0.0	0.0	0.0
Measles	12.8	0.0	4.5	0.0	21.3	0.0	10.2	0.0	3.0	0.0	5.1	0.0	5.3	0.0	8.0	0.0	3.0	0.0	3.7	0.0
Mumps	9.2	0.0	3.8	0.0	15.6	0.0	44.8	0.0	27.8	0.0	9.0	0.0	9.4	0.0	7.1	0.0	4.0	0.0	3.5	0.0

ตอนที่ ๓

จำนวนผู้ป่วยโรคในระบบเฝ้าระวัง

จำแนกรายเดือน

ตอนที่ ๔

จำนวนผู้ป่วยและอัตราป่วย

โรคในระบบเฝ้าระวัง จำแนกรายอำเภอ

ตารางที่ ๘ จำนวนผู้ป่วยและอัตราป่วย (ต่อแสนคน) โรคในระบบเฝ้าระวังจำแนกกายอำเภอ
จังหวัดพระนครศรีอยุธยา พ.ศ.๒๕๕๘

โรค	พระนครศรีอยุธยา		ท่าเรือ		นครหลวง		บางไทร	
	จำนวน	อัตรา	จำนวน	อัตรา	จำนวน	อัตรา	จำนวน	อัตรา
โรคจากอาหารและน้ำ								
Acute diarrhoea	4428	3152.16	1268	2668.35	1052	2866.09	1464	3060.84
Cholera	0	0.00	0	0.00	0	0.00	0	0.00
Dysentery-total	8	5.69	1	2.10	0	0.00	1	2.09
Enteric fever-total	0	0.00	0	0.00	0	0.00	0	0.00
Food poisoning	794	565.23	32	67.34	88	239.75	384	802.84
Mushroom poisoning	0	0.00	0	0.00	0	0.00	0	0.00
Hand,foot and mouth disease	57	40.58	18	37.88	5	13.62	32	66.90
Hepatitis-total	4	2.85	1	2.10	0	0.00	1	2.09
Hepatitis A	0	0.00	0	0.00	0	0.00	0	0.00
Hepatitis B	3	2.14	1	2.10	0	0.00	1	2.09
Hepatitis C	0	0.00	0	0.00	0	0.00	0	0.00
Hepatitis D	0	0.00	0	0.00	0	0.00	0	0.00
Hepatitis E	0	0.00	0	0.00	0	0.00	0	0.00
โรคติดต่อระบบประสาท								
Encephalitis-total	0	0.00	0	0.00	0	0.00	0	0.00
Meningitis,uns.	1	0.71	0	0.00	0	0.00	0	0.00
Meningococcal Meningitis	0	0.00	0	0.00	0	0.00	0	0.00
โรคติดต่อระบบทางเดินหายใจ								
Influenza	1209	860.65	12	25.25	119	324.21	33	68.99
Pneumonia	742	528.21	34	71.55	299	814.60	134	280.16
Tuberculosis-total	0	0.00	0	0.00	0	0.00	0	0.00
โรคติดต่อที่ป้องกันได้ด้วยวัคซีน								
Acute Flaccid Paralysis	0	0.00	0	0.00	0	0.00	0	0.00
Chickenpox	154	109.63	34	71.55	24	65.39	48	100.36
Diphtheria	0	0.00	0	0.00	0	0.00	0	0.00
Measles	13	9.25	0	0.00	1	2.72	1	2.09
Mumps	11	7.83	0	0.00	1	2.72	0	0.00
Pertussis	0	0.00	0	0.00	0	0.00	0	0.00
Rubella	0	0.00	0	0.00	0	0.00	0	0.00
Tetanus-total	0	0.00	0	0.00	0	0.00	0	0.00
โรคติดต่อที่นำโดยแมลง								
Chikungunya	0	0.00	0	0.00	0	0.00	0	0.00
D.H.F.-total	287	204.31	157	330.39	73	198.88	39	81.54
Filariasis	0	0.00	0	0.00	0	0.00	0	0.00
Malaria	0	0.00	0	0.00	0	0.00	0	0.00
Scrub Typhus	0	0.00	0	0.00	0	0.00	1	2.09
โรคติดต่อระหว่างสัตว์และคน								
Leptospirosis	0	0.00	1	2.10	1	2.72	5	10.45
Melioidosis	0	0.00	0	0.00	0	0.00	0	0.00
Rabies	0	0.00	0	0.00	0	0.00	0	0.00
Trichinosis	0	0.00	0	0.00	0	0.00	0	0.00
โรคติดต่อจากการสัมผัสหรือพดสัมผัส								
Haemorrhagic conjunctivitis	344	244.88	131	275.67	95	258.82	78	163.08
Herpes zoster	0	0.00	0	0.00	0	0.00	0	0.00
Leprosy	0	0.00	0	0.00	0	0.00	0	0.00
Scarlet fever	3	2.14	1	2.10	0	0.00	1	2.09
Sexual transmitted infection	97	69.05	1	2.10	6	16.35	8	16.73
โรคติดต่ออื่นๆ								
AEFI	3	2.14	0	0.00	6	16.35	1	2.09
PUO	660	469.83	29	61.03	554	1,509.33	304	635.58
โรคจากการประกอบอาชีพและสิ่งแวดล้อม								
Pestide poisoning	0	0.00	0	0.00	0	0.00	0	0.00

ตารางที่ ๘ จำนวนผู้ป่วยและอัตราป่วย (ต่อแสนคน) โรคในระบบเฝ้าระวังจำแนกกายอำเภอ
จังหวัดพระนครศรีอยุธยา พ.ศ.๒๕๕๘ (ต่อ)

โรค	บางบาล		บางปะอิน		บางปะหัน		ผักไห่	
	จำนวน	อัตรา	จำนวน	อัตรา	จำนวน	อัตรา	จำนวน	อัตรา
โรคจากอาหารและน้ำ								
Acute diarrhoea	655	1894.21	1642	1600.36	943	2262.86	778	1861.69
Cholera	0	0.00	0	0.00	0	0.00	0	0.00
Dysentery-total	2	5.78	0	0.00	3	7.20	1	2.39
Enteric fever-total	0	0.00	0	0.00	0	0.00	0	0.00
Food poisoning	90	260.27	74	72.12	46	110.38	88	210.58
Mushroom poisoning	0	0.00	0	0.00	0	0.00	0	0.00
Hand,foot and mouth disease	18	52.05	79	77.00	24	57.59	15	35.89
Hepatitis-total	3	8.68	1	0.97	1	2.40	0	0.00
Hepatitis A	0	0.00	0	0.00	0	0.00	0	0.00
Hepatitis B	3	8.68	1	0.97	1	2.40	0	0.00
Hepatitis C	0	0.00	0	0.00	0	0.00	0	0.00
Hepatitis D	0	0.00	0	0.00	0	0.00	0	0.00
Hepatitis E	0	0.00	0	0.00	0	0.00	0	0.00
โรคติดต่อระบบประสาท								
Encephalitis-total	0	0.00	1	0.97	0	0.00	0	0.00
Meningitis,uns.	0	0.00	0	0.00	0	0.00	0	0.00
Meningococcal Meningitis	0	0.00	0	0.00	0	0.00	0	0.00
โรคติดต่อระบบทางเดินหายใจ								
Influenza	149	430.90	213	207.60	172	412.74	22	52.64
Pneumonia	117	338.36	331	322.61	158	379.14	46	110.07
Tuberculosis-total	0	0.00	0	0.00	0	0.00	0	0.00
โรคติดต่อที่ป้องกันได้ด้วยวัคซีน								
Acute Flaccid Paralysis	0	0.00	0	0.00	1	2.40	0	0.00
Chickenpox	19	54.95	115	112.08	30	71.99	18	43.07
Diphtheria	0	0.00	0	0.00	0	0.00	0	0.00
Measles	0	0.00	4	3.90	0	0.00	1	2.39
Mumps	0	0.00	2	1.95	2	4.80	1	2.39
Pertussis	0	0.00	0	0.00	0	0.00	0	0.00
Rubella	0	0.00	1	0.97	0	0.00	0	0.00
Tetanus-total	0	0.00	0	0.00	0	0.00	0	0.00
โรคติดต่อที่นำโดยแมลง								
Chikungunya	0	0.00	0	0.00	0	0.00	0	0.00
D.H.F.-total	95	274.73	266	259.25	43	103.18	67	160.33
Filariasis	0	0.00	0	0.00	0	0.00	0	0.00
Malaria	0	0.00	1	0.97	1	2.40	0	0.00
Scrub Typhus	0	0.00	1	0.97	1	2.40	3	7.18
โรคติดต่อระหว่างสัตว์และคน								
Leptospirosis	0	0.00	1	0.97	1	2.40	0	0.00
Melioidosis	0	0.00	0	0.00	1	2.40	0	0.00
Rabies	0	0.00	0	0.00	0	0.00	0	0.00
Trichinosis	0	0.00	0	0.00	0	0.00	0	0.00
โรคติดต่อจากการสัมผัสหรือพัสสัมผัส								
Haemorrhagic conjunctivitis	71	205.33	207	201.75	36	86.39	29	69.39
Herpes zoster	0	0.00	0	0.00	0	0.00	0	0.00
Leprosy	0	0.00	0	0.00	0	0.00	0	0.00
Scarlet fever	0	0.00	1	0.97	0	0.00	0	0.00
Sexual transmitted infection	12	34.70	25	24.37	25	59.99	13	31.11
โรคติดต่ออื่นๆ								
AEFI	0	0.00	1	0.97	1	2.40	0	0.00
PUO	96	277.63	932	908.36	161	386.34	97	232.11
โรคจากการประกอบอาชีพและสิ่งแวดล้อม								
Pesticide poisoning	0	0.00	0	0.00	0	0.00	0	0.00

ตารางที่ ๘ จำนวนผู้ป่วยและอัตราป่วย (ต่อแสนคน) โรคในระบบเฝ้าระวังจำแนกรายอำเภอ จังหวัดพระนครศรีอยุธยา พ.ศ.๒๕๕๘ (ต่อ)

โรค	ภาษี		ลาดบัวหลวง		วังน้อย		เสนา	
	จำนวน	อัตรา	จำนวน	อัตรา	จำนวน	อัตรา	จำนวน	อัตรา
โรคจากอาหารและน้ำ								
Acute diarrhoea	313	1008.38	1011	2598.17	1002	1406.89	2003	2992.68
Cholera	0	0.00	0	0.00	0	0.00	0	0.00
Dysentery-total	0	0.00	2	5.14	0	0.00	1	1.49
Enteric fever-total	0	0.00	0	0.00	0	0.00	0	0.00
Food poisoning	50	161.08	95	244.14	12	16.85	259	386.97
Mushroom poisoning	0	0.00	1	2.57	0	0.00	0	0.00
Hand,foot and mouth disease	16	51.55	19	48.83	49	68.80	74	110.56
Hepatitis-total	1	3.22	0	0.00	0	0.00	2	2.99
Hepatitis A	0	0.00	0	0.00	0	0.00	0	0.00
Hepatitis B	1	3.22	0	0.00	0	0.00	2	2.99
Hepatitis C	0	0.00	0	0.00	0	0.00	0	0.00
Hepatitis D	0	0.00	0	0.00	0	0.00	0	0.00
Hepatitis E	0	0.00	0	0.00	0	0.00	0	0.00
โรคติดต่อระบบประสาท								
Encephalitis-total	0	0.00	0	0.00	0	0.00	0	0.00
Meningitis,uns.	0	0.00	0	0.00	0	0.00	1	1.49
Meningococcal Meningitis	0	0.00	0	0.00	0	0.00	0	0.00
โรคติดต่อระบบทางเดินหายใจ								
Influenza	38	122.42	26	66.82	97	136.20	119	177.80
Pneumonia	123	396.26	153	393.19	167	234.48	107	159.87
Tuberculosis-total	0	0.00	0	0.00	0	0.00	0	0.00
โรคติดต่อที่ป้องกันได้ด้วยวัคซีน								
Acute Flaccid Paralysis	0	0.00	0	0.00	0	0.00	0	0.00
Chickenpox	25	80.54	34	87.38	82	115.13	59	88.15
Diphtheria	0	0.00	0	0.00	0	0.00	0	0.00
Measles	2	6.44	0	0.00	1	1.40	0	0.00
Mumps	1	3.22	0	0.00	1	1.40	1	1.49
Pertussis	0	0.00	0	0.00	0	0.00	0	0.00
Rubella	0	0.00	0	0.00	0	0.00	0	0.00
Tetanus-total	0	0.00	0	0.00	0	0.00	0	0.00
โรคติดต่อที่นำโดยแมลง								
Chikungunya	0	0.00	0	0.00	0	0.00	0	0.00
D.H.F.-total	81	260.95	17	43.69	192	269.58	20	29.88
Filariasis	0	0.00	0	0.00	0	0.00	0	0.00
Malaria	0	0.00	0	0.00	1	1.40	0	0.00
Scrub Typhus	0	0.00	0	0.00	1	1.40	0	0.00
โรคติดต่อระหว่างสัตว์และคน								
Leptospirosis	1	3.22	0	0.00	0	0.00	0	0.00
Melioidosis	0	0.00	0	0.00	0	0.00	0	0.00
Rabies	0	0.00	0	0.00	0	0.00	0	0.00
Trichinosis	0	0.00	0	0.00	0	0.00	0	0.00
โรคติดต่อจากการสัมผัสหรือพดสัมผัส								
Haemorrhagic conjunctivitis	35	112.76	139	357.22	69	96.88	53	79.19
Herpes zoster	0	0.00	0	0.00	0	0.00	0	0.00
Leprosy	0	0.00	0	0.00	0	0.00	0	0.00
Scarlet fever	0	0.00	0	0.00	0	0.00	0	0.00
Sexual transmitted infection	10	32.22	6	15.42	20	28.08	27	40.34
โรคติดต่ออื่นๆ								
AEFI	0	0.00	0	0.00	0	0.00	0	0.00
PUO	436	1404.64	167	429.17	143	200.78	361	539.37
โรคจากการประกอบอาชีพและสิ่งแวดล้อม								
Pestiide poisoning	0	0.00	0	0.00	0	0.00	0	0.00

ตารางที่ ๘ จำนวนผู้ป่วยและอัตราป่วย (ต่อแสนคน) โรคในระบบเฝ้าระวังจำแนกกายอำเภอ
จังหวัดพระนครศรีอยุธยา พ.ศ.๒๕๕๘ (ต่อ)

โรค	บางชัย		อุทัย		มหาราช		บ้านแพรก	
	จำนวน	อัตรา	จำนวน	อัตรา	จำนวน	อัตรา	จำนวน	อัตรา
โรคจากอาหารและน้ำ								
Acute diarrhoea	407	2092.01	1635	3265.95	543	2289.79	108	1187.99
Cholera	0	0.00	0	0.00	0	0.00	0	0.00
Dysentery-total	0	0.00	0	0.00	0	0.00	3	33.00
Enteric fever-total	0	0.00	0	0.00	0	0.00	0	0.00
Food poisoning	9	46.26	32	63.92	22	92.77	121	1330.99
Mushroom poisoning	0	0.00	0	0.00	0	0.00	0	0.00
Hand,foot and mouth disease	8	41.12	31	61.92	11	46.39	0	0.00
Hepatitis-total	0	0.00	1	2.00	2	8.43	1	11.00
Hepatitis A	0	0.00	0	0.00	0	0.00	0	0.00
Hepatitis B	0	0.00	1	2.00	1	4.22	1	11.00
Hepatitis C	0	0.00	0	0.00	0	0.00	0	0.00
Hepatitis D	0	0.00	0	0.00	0	0.00	0	0.00
Hepatitis E	0	0.00	0	0.00	0	0.00	0	0.00
โรคติดต่อระบบประสาท								
Encephalitis-total	0	0.00	0	0.00	0	0.00	0	0.00
Meningitis,uns.	0	0.00	0	0.00	0	0.00	0	0.00
Meningococcal Meningitis	0	0.00	0	0.00	0	0.00	0	0.00
โรคติดต่อระบบทางเดินหายใจ								
Influenza	18	92.52	94	187.77	25	105.42	12	132.00
Pneumonia	15	77.10	183	365.55	85	358.44	11	121.00
Tuberculosis-total	0	0.00	0	0.00	0	0.00	0	0.00
โรคติดต่อที่ป้องกันได้ด้วยวัคซีน								
Acute Flaccid Paralysis	1	5.14	0	0.00	0	0.00	0	0.00
Chickenpox	6	30.84	47	93.88	11	46.39	4	44.00
Diphtheria	0	0.00	0	0.00	0	0.00	0	0.00
Measles	0	0.00	7	13.98	0	0.00	0	0.00
Mumps	0	0.00	5	9.99	3	12.65	0	0.00
Pertussis	0	0.00	0	0.00	0	0.00	0	0.00
Rubella	0	0.00	0	0.00	0	0.00	0	0.00
Tetanus-total	0	0.00	0	0.00	0	0.00	0	0.00
โรคติดต่อที่นำโดยแมลง								
Chikungunya	0	0.00	0	0.00	0	0.00	0	0.00
D.H.F.-total	3	15.42	198	395.51	23	96.99	5	55.00
Filariasis	0	0.00	0	0.00	0	0.00	0	0.00
Malaria	0	0.00	0	0.00	0	0.00	0	0.00
Scrub Typhus	0	0.00	0	0.00	1	4.22	0	0.00
โรคติดต่อระหว่างสัตว์และคน								
Leptospirosis	0	0.00	0	0.00	0	0.00	0	0.00
Melioidosis	0	0.00	0	0.00	0	0.00	0	0.00
Rabies	0	0.00	0	0.00	0	0.00	0	0.00
Trichinosis	0	0.00	0	0.00	0	0.00	0	0.00
โรคติดต่อจากการสัมผัสหรือพดสัมผัส								
Haemorrhagic conjunctivitis	5	25.70	61	121.85	45	189.76	16	176.00
Herpes zoster	0	0.00	0	0.00	0	0.00	0	0.00
Leprosy	0	0.00	0	0.00	0	0.00	0	0.00
Scarlet fever	0	0.00	1	2.00	0	0.00	0	0.00
Sexual transmitted infection	5	25.70	16	31.96	22	92.77	0	0.00
โรคติดต่ออื่นๆ								
AEFI	0	0.00	1	2.00	2	8.43	1	11.00
PUO	85	436.91	401	801.01	67	282.53	42	462.00
โรคจากการประกอบอาชีพและสิ่งแวดล้อม								
Pestiide poisoning	0	0.00	0	0.00	0	0.00	0	0.00

ตอนที่ ๕

จำนวนผู้ป่วยและอัตราป่วย

โรคในระบบเฝ้าระวัง จำแนกตามกลุ่มอายุ

ตอนที่ ๖

จำนวนผู้ป่วยและตายโรคในระบบเฝ้าระวัง
จำแนกตามเพศ

ตารางที่ ๑๑ จำนวนผู้ป่วยและตายโรคในระบบเฝ้าระวังจำแนกตามเพศ จังหวัดพระนครศรีอยุธยา พ.ศ.๒๕๕๘

โรค	จำนวนป่วย			จำนวนตาย		
	รวม	ชาย	หญิง	รวม	ชาย	หญิง
โรคจากอาหารและน้ำ						
Acute diarrhoea	19252	7830	11422	0	0	0
Cholera	0	0	0	0	0	0
Dysentery-total	22	17	5	0	0	0
Enteric fever-total	0	0	0	0	0	0
Food poisoning	2196	867	1329	0	0	0
Mushroom poisoning	1	1	0	0	0	0
Hand,foot and mouth disease	456	255	201	0	0	0
Hepatitis-total	18	7	11	0	0	0
Hepatitis A	0	0	0	0	0	0
Hepatitis B	16	6	10	0	0	0
Hepatitis C	0	0	0	0	0	0
Hepatitis D	0	0	0	0	0	0
Hepatitis E	0	0	0	0	0	0
โรคติดต่อระบบประสาท						
Encephalitis-total	1	0	1	0	0	0
Meningitis,uns.	2	2	0	0	0	0
Meningococcal Meningitis	0	0	0	0	0	0
โรคติดต่อระบบทางเดินหายใจ						
Influenza	2358	1161	1197	1	0	1
Pneumonia	2705	1463	1242	3	1	2
Tuberculosis-total	0	0	0	0	0	0
โรคติดต่อที่ป้องกันได้ด้วยวัคซีน						
Acute Flaccid Paralysis	2	0	2	0	0	0
Chickenpox	710	334	376	0	0	0
Diphtheria	0	0	0	0	0	0
Measles	30	14	16	0	0	0
Mumps	28	17	11	0	0	0
Pertussis	0	0	0	0	0	0
Rubella	1	1	0	0	0	0
Tetanus-total	0	0	0	0	0	0
โรคติดต่อที่นำโดยแมลง						
Chikungunya	0	0	0	0	0	0
D.H.F.-total	1567	807	760	3	2	1
Filariasis	0	0	0	0	0	0
Malaria	3	2	1	0	0	0
Scrub Typhus	8	6	2	0	0	0
โรคติดต่อระหว่างสัตว์และคน						
Leptospirosis	10	9	1	0	0	0
Melioidosis	1	0	1	0	0	0
Rabies	0	0	0	0	0	0
Trichinosis	0	0	0	0	0	0
โรคติดต่อจากการสัมผัสหรือพัสสัมพันธ์						
Haemorrhagic conjunctivitis	1414	616	798	0	0	0
Herpes zoster	57	25	32	0	0	0
Leprosy	0	0	0	0	0	0
Scarlet fever	7	4	3	0	0	0
Sexual transmitted infection	293	157	136	0	0	0
โรคติดต่ออื่นๆ						
AEFI	16	4	12	1	1	0
PUO	4535	2271	2264	0	0	0
โรคจากการประกอบอาชีพและสิ่งแวดล้อม						
Pesticide poisoning	0	0	0	0	0	0

ตอนที่ ๗

จำนวนผู้ป่วยโรคในระบบเฝ้าระวัง

จำแนกตามอาชีพ

ตอนที่ ๘

จำนวนผู้ป่วยโรคในระบบเฝ้าระวัง

จำแนกตามสถานที่รักษา

ตารางที่ ๑๔ จำนวนผู้ป่วยโรคในระบบเฝ้าระวังจำแนกตามชนิดของผู้ป่วย จังหวัดพระนครศรีอยุธยา พ.ศ.๒๕๕๘

โรค	รวม	ผู้ป่วยนอก		ผู้ป่วยใน		ไม่ทราบ	
		ป่วย	ตาย	ป่วย	ตาย	ป่วย	ตาย
โรคจากอาหารและน้ำ							
Acute diarrhoea	19252	18571	0	681	0	0	0
Cholera	0	0	0	0	0	0	0
Dysentery-total	22	22	0	0	0	0	0
Enteric fever-total	0	0	0	0	0	0	0
Food poisoning	2196	2177	0	19	0	0	0
Mushroom poisoning	1	1	0	0	0	0	0
Hand,foot and mouth disease	456	425	0	31	0	0	0
Hepatitis-total	18	9	0	9	0	0	0
Hepatitis A	0	0	0	0	0	0	0
Hepatitis B	16	9	0	7	0	0	0
Hepatitis C	0	0	0	0	0	0	0
Hepatitis D	0	0	0	0	0	0	0
Hepatitis E	0	0	0	0	0	0	0
โรคติดต่อระบบประสาท							
Encephalitis-total	1	1	0	0	0	0	0
Meningitis,uns.	2	1	0	1	0	0	0
Meningococcal Meningitis	0	0	0	0	0	0	0
โรคติดต่อระบบทางเดินหายใจ							
Influenza	2358	2247	0	111	1	0	0
Pneumonia	2705	1722	0	983	3	0	0
Tuberculosis-total	0	0	0	0	0	0	0
โรคติดต่อที่ป้องกันได้ด้วยวัคซีน							
Acute Flaccid Paralysis	2	0	0	2	0	0	0
Chickenpox	710	706	0	4	0	0	0
Diphtheria	0	0	0	0	0	0	0
Measles	30	30	0	0	0	0	0
Mumps	28	28	0	0	0	0	0
Pertussis	0	0	0	0	0	0	0
Rubella	1	1	0	0	0	0	0
Tetanus-total	0	0	0	0	0	0	0
โรคติดต่อที่นำโดยแมลง							
Chikungunya	0	0	0	0	0	0	0
D.H.F.-total	1567	628	0	939	3	0	0
Filariasis	0	0	0	0	0	0	0
Malaria	3	3	0	0	0	0	0
Scrub Typhus	8	5	0	3	0	0	0
โรคติดต่อระหว่างสัตว์และคน							
Leptospirosis	10	1	0	9	0	0	0
Melioidosis	1	1	0	0	0	0	0
Rabies	0	0	0	0	0	0	0
Trichinosis	0	0	0	0	0	0	0
โรคติดต่อจากการสัมผัสหรือพดสัมผัส							
Haemorrhagic conjunctivitis	1414	1413	0	1	0	0	0
Herpes zoster	57	57	0	0	0	0	0
Leprosy	0	0	0	0	0	0	0
Scarlet fever	7	3	0	4	0	0	0
Sexual transmitted infection	293	291	0	2	0	0	0
โรคติดต่ออื่นๆ							
AEFI	16	4	1	12	0	0	0
PUO	4535	4458	0	77	0	0	0
โรคจากการประกอบอาชีพและสิ่งแวดล้อม							
Pestiide poisoning	0	0	0	0	0	0	0

ตอนที่ ๙

จำนวนผู้ป่วยโรคในระบบเฝ้าระวัง

จำแนกตามโรคและสถานบริการที่ส่ง รง.๕๐๖

ตารางที่ ๑๖ จำนวนผู้ป่วยด้วยโรคเฝ้าระวัง จำแนกตามโรคและสถานบริการที่ส่งรายงาน ๕๐๖ ปี พ.ศ.๒๕๕๘

ลำดับ	HOSP_NAME	02 Diarrhoea	03 Food Poisoning	05 Dysentery, Bacillary	06 Dysentery, Amoebic	08 Typhoid	10 Hepatitis uns_	12 Hepatitis B	14 H_conjuncti vitis	15 Influenza
1	ไม่มีรหัสสถานบริการ							1		1
2	คลินิกสสจ.	30	151						8	2
3	ศูนย์เวชฯรพ.อยุธยา	548	67					1	8	434
4	รพ.พระนครศรีอยุธยา	3839	271			1	2	7	224	1078
5	ศูนย์ป้อมเพชร	14	114						9	161
6	ศูนย์วัดอินทร์	113	5	1					14	28
7	ศูนย์วัดตึก	55	3	6				1	25	39
8	ไผ่ลิง	160	12							9
9	วัดพระญาติ	173	4						60	100
10	ปากกราน	74							1	
11	ภูเขาทอง	20	32						1	
12	สำเภาล้อม	106							2	
13	สวนพริก	58	2							
14	บ้านเพนียด	104							9	
15	คลองตะเคียน	321				1			30	
16	วัดตม	70							2	
17	หินดรา	3	61						6	
18	พีรเวช									
19	ลุมพลี	220	98						7	
20	บ้านใหม่	80	32			1			7	
21	บ้านเกาะ	8	1							
22	คลองสวนพลู	8	18						6	
23	ราชธานี									1
24	คลองสระบัว	16	21						5	
25	เกาะเรียน	58							8	
26	บ้านป้อม	119	1						4	
27	บ้านรุน	8	38						3	
28	รพ.ท่าเรือ	513	14			1		1	122	3
29	จำปา	76	8							
30	ท่าหลวง	152							3	
31	บ้านร่อม	55								
32	บ้านดอนประดู่	39	3							
33	ศาลาลอย1	43								
34	ศาลาลอย2	24	1							
35	วังแดง	66								
36	โพธิ์เอน1	58							2	
37	โพธิ์เอน2	32								
38	ปากท่า	61	2						1	
39	หนองขนาก	39								
40	ท่าเจ้าสนุก	52	3						1	
41	นครหลวง	26								
42	ท่าช้าง	10	13							
43	รพ.สมเด็จพระเจ้า	559	51						76	65
44	บ่อโพธิ์	38	1						5	
45	บ้านข่ง	18								
46	ปากจั่น	28								
47	บางระกำ	28	3							
48	บางพระครู	14								
49	แม่ลา	22								
50	หนองปลิง	37	4							
51	คลองสะแก	13								
52	สามไถ	21	6							
53	พระนอน	65							1	
54	รพ.บางไทร	784	35						30	3
55	บางพลี		17							
56	สนามชัย	40								
57	บ้านแป้ง	10								
58	หน้าไม้	22	1							
59	บางยี่โท	2	48						8	
60	แคออก	14								
61	แคตก	11								
62	ช่างเหล็ก	18							1	
63	กระแซง		36						4	
64	บ้านกสิง	13	1							
65	ช่างน้อย	18								
66	ห่อหมก		39							
67	ไผ่พระ		28							
68	กกแก้วบูรพา	16	1							
69	ไม้ตรา		43							
70	บ้านม้า	16	3							

ตารางที่ ๑๖ จำนวนผู้ป่วยด้วยโรคเฝ้าระวัง จำแนกตามโรคและสถานบริการที่ส่งรายงาน ๕๐๖
ปี พ.ศ.๒๕๕๘(ต่อ)

ลำดับ	HOSP_NAME	02 Diarrhoea	03 Food Poisoning	05 Dysentery, Bacillary	06 Dysentery, Amoebic	08 Typhoid	10 Hepatitis uns_	12 Hepatitis B	14 H_conjuncti vitis	15 Influenza
71	บ้านเกาะ		31							
72	ราชคราม	17	31							
73	ช้างใหญ่	63								
74	ศูนย์ศิลปอาชีพ	10	3						4	
75	โพแดง		50						4	
76	เขียงรากน้อย บางไทร	23	1							
77	โคกช้าง	6	8							
78	บางบาล	1	1							
79	วัดยม บางบาล	6	3							
80	ไทรน้อย	10								
81	รพ.บางบาล	171							50	9
82	มหาวิทยาลัย	5	3	2					1	
83	กบเจา	16								
84	บ้านคลัง	3	15							
85	พระขาว	14	2							
86	น้ำเต้า		1							
87	ทางช้าง		12							
88	วัดตะกุก	3	16							
89	บางหลวง	11	1							
90	บางหลวงโตด	2	7							
91	บางหัก		6							
92	บางชะนี	16								
93	บ้านกุ่ม	5	3							
94	รพ.บางปะอิน	908	25	1					176	32
95	เขียงรากน้อย บางปะอิน	16							15	
96	บ้านคลองเปรม	4								
97	บ้านโพ	1	5						1	
98	บ้านกรด	13	4						3	
99	วัดขนอนเหนือ	31								
100	คลองจิก	1	4							
101	การุญเวชอยุธยา									
102	บ้านหว้า	11							3	
103	วัดยม บางปะอิน	4								
104	บางประแดง	1	1							
105	สามเรือน	119								
106	สามเรือน(คลินิกชุมชน)	59	1						8	
107	ราชธานีโรจนะ									2
108	เกาะเกิด		1							
109	บ้านพลับ	4							1	
110	บ้านแปง2	20								
111	คังลาน	26							1	
112	คลังชัน	3								
113	บ้านลานเท	1	4							
114	ตลาดเกรียบ	15							1	
115	ขนอนหลวง	20							3	
116	บางปะหัน	15								
117	ขยาย	8								
118	บางเดื่อ	5								
119	เสาชิง	39								
120	ทางกลาง	33								
121	บางเพลิง	5								
122	หันสังข์	40	7		2				2	
123	รพ.บางปะหัน	344	17						8	82
124	ตานิม	2								
125	ทับน้ำ	23								
126	ขวัญเมือง	20	2							
127	บ้านสี	23								
128	โพธิ์สามต้น	35								
129	พทุเลา	12								
130	ตาลเอน	33								
131	บ้านขลือ	35							1	
132	ฝักไ้	16								
133	อมฤต		37							
134	บ้านแค	36								
135	ลาดน้ำเค็ม	2	1							

ตารางที่ ๑๖ จำนวนผู้ป่วยด้วยโรคเฝ้าระวัง จำแนกตามโรคและสถานบริการที่ส่งรายงาน ๕๐๖
ปี พ.ศ.๒๕๕๘(ต่อ)

ลำดับ	HOSP_NAME	16 Rubella	17 Chickenpox	18 Pyrexia	21 Measles	26 D_H_F_	27 D_H_F_ shock syndrome	28 Encephalitis uns_	30 Malaria
121	บางพลิง		1						
122	หันสังข์		1	1					
123	รพ.บางปะหัน		21	110		6			1
124	ตานิม								
125	ทับน้ำ								
126	ขวัญเมือง			1					
127	บ้านสี								
128	โพธิ์สามต้น								
129	พุดเลา		1						
130	ตาลเอน								
131	บ้านขล้อย		1						
132	ผักไห่								
133	อมฤต								
134	บ้านแค								
135	ลาดน้ำเค็ม								
136	รพ.ผักไห่		12	76	1	21	1		
137	ทำดินแดง								
138	ดอนลาน								
139	นาคู								
140	กุฎี								
141	ลำตะเคียน								
142	โคกข่าง								
143	จักรราช								
144	หนองน้ำใหญ่								
145	ลาดชิด								
146	หน้าโคก								
147	บ้านใหญ่								
148	รพ.ภาชี		20	419	2	13			
149	โคกม่วง		1						
150	ระโสม		2						
151	หนองน้ำใส								
152	ดอนหญ้านาง			1					
153	ไผ่ล้อม								
154	กระजू								
155	พระแก้ว								
156	รพ.ลาดบัวหลวง		20	118		3			
157	ลาดบัวหลวง		1						
158	หลักชัย								
159	สามเมือง		1						
160	พระยาบันลือ1								
161	พระยาบันลือ2		7						
162	สิงหนาท(ม.3)		2						
163	สิงหนาท(ม.7)								
164	คู่สลอด								
165	ลำตาเสา		6	2	1				
166	บ่อตาโล่		2						
167	วังน้อย								
168	รพ.วังน้อย		58	79		44	1		1
169	สนับทึบ		2						
170	หนองโสน		2						
171	พยอม								
172	หันตะเภา								
173	วังจฬา								
174	ข้าวงาม								
175	ชะแมบ		3						
176	บ้านแพน			7					
177	เจ้าเจ็ด								
178	รพ.เสนา		74	517		18	1		
179	สามกอ								
180	บางนมโค		1						

ตารางที่ ๑๖ จำนวนผู้ป่วยด้วยโรคเฝ้าระวัง จำแนกตามโรคและสถานบริการที่ส่งรายงาน ๕๐๖
ปี พ.ศ.๒๕๕๘(ต่อ)

ลำดับ	HOSP_NAME	16 Rubella	17 Chickenpox	18 Pyrexia	21 Measles	26 D_H_F_	27 D_H_F_ shock syndrome	28 Encephalitis uns_	30 Malaria
181	ศภมิตรเสนา					4			
182	หัวเวียง								
183	มารวิชัย		3						
184	บ้านโพธิ์								
185	รางจรเข้								
186	บ้านกระทุ่ม								
187	บ้านแกว		1						
188	ชายนา								
189	สามตุ่ม		2						
190	ลาดงา								
191	ดอนทอง								
192	บ้านหลวง								
193	เจ้าเสด็จ		3						
194	รพ.บางซ้าย		4	56					
195	แก้วฟ้า								
196	เต่าเล่า								
197	ปลายก๊อต								
198	ทางหลวง								
199	เทพมงคล								
200	วังพัฒนา								
201	รพ.อุทัย		21	363	5	10			
202	คานหาม		2	4					
203	บ้านช้าง								
204	สามบัณฑิต								
205	บ้านหีบ								
206	หนองไม้ซุง		1						
207	อุทัย		1						
208	เสนา								
209	หนองน้ำส้ม								
210	โพสาวหาญ		1						
211	ธนู								
212	ข้าวเม่า								
213	หนองคืดเค่า								
214	รพ.มหาราช		11	70		2			
215	กะทุ่ม								
216	หนองจิก								
217	มหาราช								
218	น้ำเต้า								
219	บางนา		1	4					
220	โรงช้าง								
221	เจ้าปลุก								
222	พืดเพียน								
223	บ้านนา								
224	บ้านขวาง		1						
225	ท่าดอ								
226	บ้านใหม่								
227	บ้านแพรก								
228	รพ.บ้านแพรก		2	41		2			
229	สาพะเนียง								
230	คลองน้อย								
231	สองห้อง		1						
232	ต่างจังหวัด(รพช)					1			
233	ต่างจังหวัด(รพศ)					9			

ตารางที่ ๑๖ จำนวนผู้ป่วยด้วยโรคเฝ้าระวัง จำแนกตามโรคและสถานบริการที่ส่งรายงาน ๕๐๖
ปี พ.ศ.๒๕๕๘(ต่อ)

ลำดับ	HOSP_NAME	52 Mumps	54 Meningitis, uns_	58 Mushroom poisoning	65 AFP	66 D engue fever	71 Hand,foot mouth	72 Meliodosis	74 Scarlet fever
181	ศกมิตรเสนา					8			
182	หัวเวียง								
183	มารวิชัย								
184	บ้านโพธิ์								
185	รางจรเข้								
186	บ้านกระทุ่ม								
187	บ้านแกว						1		
188	ชายนา								
189	สามตุ้ม								
190	ลาดงา								
191	ดอนทอง								
192	บ้านหลวง								
193	เจ้าเสด็จ								
194	รพ.บางซ้าย						2		
195	แก้วฟ้า								
196	เต่าเล่า								
197	ปลายกสัด								
198	ทางหลวง								
199	เทพมงคล								
200	วังพัฒนา								
201	รพ.อุทัย	2				60	16		
202	คานหาม	2					1		
203	บ้านช้าง								
204	สามัคคีเขต								
205	บ้านหีบ								
206	หนองไม้ซุง								
207	อุทัย								
208	เสนา								
209	หนองน้ำส้ม								
210	โพสาวหาญ								
211	ธนู								
212	ข้าวเม่า								
213	หนองคืดเค่า								
214	รพ.มหาราช	3				11	12		
215	กะทุ่ม								
216	หนองจิก								
217	มหาราช								
218	น้ำเต้า								
219	บางนา								
220	โรงช้าง								
221	เจ้าปลุก								
222	พืดเพียน								
223	บ้านนา								
224	บ้านขวาง								
225	ท่าดอ								
226	บ้านใหม่								
227	บ้านแพรก								
228	รพ.บ้านแพรก					3			
229	สำพะเนียง								
230	คลองน้อย								
231	สองห้อง								
232	ต่างจังหวัด(รพช)					4			
233	ต่างจังหวัด(รพศ)					6			

ตารางที่ ๑๖ จำนวนผู้ป่วยด้วยโรคเฝ้าระวัง จำแนกตามโรคและสถานบริการที่ส่งรายงาน ๕๐๖
ปี พ.ศ.๒๕๕๘(ต่อ)

ลำดับ	HOSP_NAME	78 AEFI	79 เริ่มที่อวัยวะเพศ	80 หูดอวัยวะเพศ และทวารหนัก	81 โรคติดต่อทาง เพศสัมพันธ์อื่นๆ	82 Streptococcus suis
1	ไม่มีรหัสสถานบริการ	2				2
2	คลินิกสสจ.				1	
3	ศูนย์เวชฯรพ.อยุธยา		5	1	1	
4	รพ.พระนครศรีอยุธยา	4		11	1	
5	ศูนย์ป้อมเพชร		6		1	
6	ศูนย์วัดอินทร์				2	
7	ศูนย์วัดดึก		2		6	
8	ไผ่ลิง				1	
9	วัดพระญาติ		1		1	
10	ปากกระวาน					
11	ภูเขาทอง		4			
12	สำเภากลม					
13	สวนพริก					
14	บ้านเพนียด		2			
15	คลองตะเคียน					
16	วัดตุม					
17	หันตรา					
18	พิรเวษ	1				
19	ลุมพลี					
20	บ้านใหม่					
21	บ้านเกาะ					
22	คลองสวนพลู		1			
23	ราชธานี					
24	คลองสระบัว		3			
25	เกาะเรียน					
26	บ้านป้อม		9		1	
27	บ้านรุน					
28	รพ.ท่าเรือ					
29	จำปา				1	
30	ท่าหลวง					
31	บ้านร่อม					
32	บ้านดอนประตู					
33	ศาลาลอย1					
34	ศาลาลอย2					
35	วังแดง					
36	โพธิ์เอน1					
37	โพธิ์เอน2					
38	ปากท่า					
39	หนองขนาก					
40	ท่าเจ้าสนุก					
41	นครหลวง					
42	ท่าช้าง					
43	รพ. สมเด็จฯ	5				
44	บ่อโพง					
45	บ้านขุ้ง					
46	ปากจั่น					
47	บางระกำ					
48	บางพระครู					
49	แม่ลา					
50	หนองปลิง					
51	คลองสะแก					
52	สามไถ					
53	พระนอน					
54	รพ.บางไทร					
55	บางพลี					
56	สนามชัย					
57	บ้านแปง					
58	หน้าไม้					
59	บางยี่โท					
60	แคออก					

ตารางที่ ๑๖ จำนวนผู้ป่วยด้วยโรคเฝ้าระวัง จำแนกตามโรคและสถานบริการที่ส่งรายงาน ๕๐๖
ปี พ.ศ.๒๕๕๘(ต่อ)

ลำดับ	HOSP_NAME	78 AEFI	79 เริ่มที่อวัยวะเพศ	80 หูดอวัยวะเพศ และทวารหนัก	81 โรคติดต่อทาง เพศสัมพันธ์อื่นๆ	82 Streptococcus suis
61	แคตก					
62	ช่างเหล็ก					
63	กระแชง					
64	บ้านกลิ้ง					
65	ช่างน้อย					
66	ห่อหมก					
67	ไผ่พระ					
68	กกแก้วบูรพา					
69	ไม้ตรา					
70	บ้านม้า					
71	บ้านเกาะ					
72	ราชคราม					
73	ช่างใหญ่					
74	ศูนย์ศิลปาชีพ					
75	โพแดง					
76	เข็ญรากลน้อย บางไทร					
77	โคกข่าง					
78	บางบาล					
79	วัดยม บางบาล					
80	ไทรน้อย					
81	รพ.บางบาล			1	2	
82	มหาพรหมณ์					
83	กบเจา					
84	บ้านคลัง					
85	พระขาว					
86	น้ำเต้า					
87	ทางข่าง					
88	วัดตะกุก					
89	บางหลวง					
90	บางหลวงโดด					
91	บางหึก					
92	บางชะนี					
93	บ้านกุ่ม		1			
94	รพ.บางปะอิน	1		3	1	
95	เข็ญรากลน้อย บางปะอิน		1			
96	บ้านคลองเปรม					
97	บ้านโพ					
98	บ้านกรด					
99	วัดขนอนเหนือ					
100	คลองจิก					
101	การุญเวชอยุธยา					
102	บ้านหว่า					
103	วัดยม บางปะอิน					
104	บางประแดง					
105	สามเรือน					
106	สามเรือน(คลินิกชุมชน)				1	
107	ราชธานีโรจนะ					
108	เกาะเกิด					
109	บ้านพลับ					
110	บ้านแม่ิ่ง2					
111	คิ่งลาน					
112	ดลิ่งชัน					
113	บ้านลานเท					
114	ตลาดเกรียบ					
115	ขนอนหลวง					
116	บางปะหัน					
117	ขยาย					
118	บางเดื่อ					
119	เสาธง					
120	ทางกลาง					

ตารางที่ ๑๖ จำนวนผู้ป่วยด้วยโรคเฝ้าระวัง จำแนกตามโรคและสถานบริการที่ส่งรายงาน ๕๐๖
ปี พ.ศ.๒๕๕๘(ต่อ)

ลำดับ	HOSP_NAME	78 AEFI	79 เริ่มที่อวัยวะเพศ	80 หูดอวัยวะเพศ และทวารหนัก	81 โรคติดต่อทาง เพศสัมพันธ์อื่นๆ	82 Streptococcus suis
121	บางเพลิง					
122	หันสังข์					
123	รพ.บางปะหัน				6	
124	ตานิม					
125	ทับน้ำ					
126	ขวัญเมือง					
127	บ้านสี					
128	โพธิ์สามต้น					
129	พุดเลา					
130	ตาลเอน					
131	บ้านขล้อย					
132	ผักไห่					
133	อมฤต					
134	บ้านแค					
135	ลาดน้ำเค็ม					
136	รพ.ผักไห่					
137	ท่าดินแดง		1			
138	ดอนลาน					
139	นาคู					
140	กุฎี		1			
141	ลาดตะเคียน					
142	โคกข้าง					
143	จักราช					
144	หนองน้ำใหญ่					
145	ลาดชิด					
146	หน้าโคก					
147	บ้านใหญ่					
148	รพ.ภาษี		2			
149	โคกม่วง					
150	ระโสม					
151	หนองน้ำใส					
152	ดอนหญ้านาง					
153	ไผ่ล้อม					
154	กระजू		1			
155	พระแก้ว					
156	รพ.ลาดบัวหลวง					
157	ลาดบัวหลวง					
158	หลักชัย					
159	สามเมือง					
160	พระยาบันลือ1					
161	พระยาบันลือ2					
162	สิงหนาท(ม.3)					
163	สิงหนาท(ม.7)					
164	คู่สลอด					
165	ลำตาเสา					
166	บอตาโล่					
167	วังน้อย					
168	รพ.วังน้อย					
169	สนับทึบ					
170	หนองโสน					
171	พยอม					
172	หันตะเภา				1	
173	วังจุฬา					
174	ข้าวงาม					
175	ชะแมบ					
176	บ้านแพน					
177	เจ้าเจ็ด					
178	รพ.เสนา	1	2	9	24	
179	สามกอ					
180	บางนมโค					

ตารางที่ ๑๖ จำนวนผู้ป่วยด้วยโรคเฝ้าระวัง จำแนกตามโรคและสถานบริการที่ส่งรายงาน ๕๐๖
ปี พ.ศ.๒๕๕๘(ต่อ)

ลำดับ	HOSP_NAME	78 AEFI	79 เริ่มที่อวัยวะเพศ	80 หูดอวัยวะเพศ และทวารหนัก	81 โรคติดต่อทาง เพศสัมพันธ์อื่นๆ	82 Streptococcus suis
181	ศุภมิตรเสนา					
182	หัวเวียง					
183	มารวิชัย					
184	บ้านโพธิ์					
185	รางจรเข้					
186	บ้านกระทุ่ม					
187	บ้านแกว					
188	ชายนา					
189	สามตุ่ม					
190	ลาดงา					
191	ดอนทอง					
192	บ้านหลวง		1			
193	เจ้าเสด็จ					
194	รพ.บางชัย					
195	แก้วฟ้า					
196	เต่าเล่า					
197	ปลายกสัด					
198	ทางหลวง					
199	เทพมงคล					
200	วังพัฒนา					
201	รพ.อุทัย				1	
202	คานหาม					
203	บ้านช้าง					
204	สามัคคีเขต					
205	บ้านหีบ					
206	หนองไม้ซุง					
207	อุทัย					
208	เสนา					
209	หนองน้ำส้ม					
210	โพสาวหาญ					
211	ธนู					
212	ข้าวเม่า					
213	หนองคัตเต้า					
214	รพ.มหาราช		1		13	
215	กะทุ่ม					
216	หนองจิก					
217	มหาราช					
218	น้ำเต้า					
219	บางนา					
220	โรงช้าง					
221	เจ้าปลุก					
222	พืดเพียน					
223	บ้านนา					
224	บ้านขวาง					
225	ท่าดอ					
226	บ้านใหม่					
227	บ้านแพรค					
228	รพ.บ้านแพรค	1				
229	สำพะเนียง					
230	คลองน้อย					
231	สองห้อง					
232	ต่างจังหวัด(รพช)					
233	ต่างจังหวัด(รพศ)	1				

ตอนที่ ๑๐

บทวิเคราะห์สถานการณ์โรค

สถานการณ์โรคในระบบเฝ้าระวังที่สำคัญในจังหวัดพระนครศรีอยุธยา ปี ๒๕๕๘

๑. โรคอุจจาระร่วง

นับตั้งแต่วันที่ ๑ มกราคม ๒๕๕๘ ถึงวันที่ ๓๑ ธันวาคม ๒๕๕๘ สสจ.พระนครศรีอยุธยา ได้รับรายงานผู้ป่วยโรค Diarrhoea จำนวนทั้งสิ้น ๑๙,๒๕๒ ราย คิดเป็นอัตราป่วย ๒,๓๙๕.๗๒ ต่อประชากรแสนคน ไม่มีรายงานผู้ป่วยเสียชีวิต

พบผู้ป่วยเพศหญิงมากกว่าเพศชาย โดยพบเพศหญิง ๑,๑๔๒๒ ราย เพศชาย ๗,๘๓๐ ราย อัตราส่วนเพศหญิงต่อเพศชาย เท่ากับ ๑.๔๖ : ๑

กลุ่มอายุที่พบสูงสุดคือกลุ่มอายุ ๐ - ๔ ปี อัตราป่วยต่อประชากรแสนคนเท่ากับ ๗๔๐๘.๙๔ รองลงมาคือ กลุ่มอายุ ๑๕ - ๒๔ ปี, ๒๕ - ๓๔ ปี, ๕ - ๙ ปี, ๖๕ ปี ขึ้นไป, ๕๕ - ๖๔ ปี, ๓๕ - ๔๔ ปี, ๑๐ - ๑๔ ปี, ๔๕ - ๕๔ ปี อัตราป่วยเท่ากับ ๒๙๓๕.๐๖, ๒๕๓๙.๒๖, ๒๓๙๔.๓๖, ๒๒๘๕.๙๓, ๑๘๐๐.๐๘, ๑๗๑๖.๘๔, ๑๖๗๖.๔๔ และ ๑๔๗๓.๙๑ ตามลำดับ

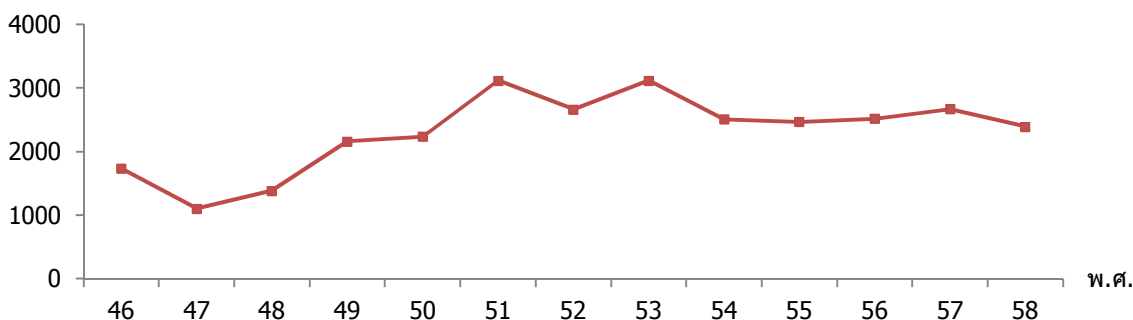
พบผู้ป่วยสูงสุดในเดือน พฤษภาคมจำนวนผู้ป่วย เท่ากับ ๑,๗๔๕ ราย โดยมีรายงานผู้ป่วยเดือน มกราคม ๑,๗๔๒ ราย กุมภาพันธ์ ๑,๕๑๐ ราย มีนาคม ๑,๔๘๘ ราย เมษายน ๑,๕๔๙ ราย พฤษภาคม ๑,๗๔๕ ราย มิถุนายน ๑,๗๐๘ ราย กรกฎาคม ๑,๖๒๘ ราย สิงหาคม ๑,๖๙๕ ราย กันยายน ๑,๕๔๒ ราย ตุลาคม ๑,๕๕๗ ราย พฤศจิกายน ๑,๖๙๗ ราย และธันวาคม ๑,๓๘๑ ราย

ผู้ป่วยเข้ารับการรักษาที่ โรงพยาบาลศูนย์เท่ากับ ๓,๘๖๖ ราย โรงพยาบาลทั่วไป เท่ากับ ๒,๔๕๒ ราย โรงพยาบาลชุมชน เท่ากับ ๕,๘๑๐ ราย โรงพยาบาลส่งเสริมสุขภาพตำบล เท่ากับ ๗,๑๒๔ ราย

อำเภอที่มีอัตราป่วยต่อประชากรแสนคนสูงสุดคืออำเภอ อุทัย อัตราป่วยเท่ากับ ๓,๒๖๕.๙๕ ต่อประชากรแสนคน รองลงมาคือ พระนครศรีอยุธยา, บางไทร, เสนา, นครหลวง, ท่าเรือ, ลาดบัวหลวง, มหาราช, บางปะหัน, บางซ้าย, บางบาล, ผักไห้, บางปะอิน, วังน้อย, บ้านแพรก, ภาชี, อัตราป่วยเท่ากับ ๓๑๕๒.๑๖ , ๓๐๖๐.๘๔ , ๒๙๙๒.๖๘ , ๒๘๖๖.๐๙ , ๒๖๖๘.๓๕ , ๒๕๙๘.๑๗ , ๒๒๘๙.๗๙ , ๒๒๖๒.๘๖ , ๒๐๙๒.๐๑ , ๑๘๙๔.๒๑ , ๑๘๖๑.๖๙ , ๑๖๐๐.๓๖ , ๑๔๐๖.๘๙ , ๑๑๘๗.๙๙ และ ๑๐๐๘.๓๘ ตามลำดับ

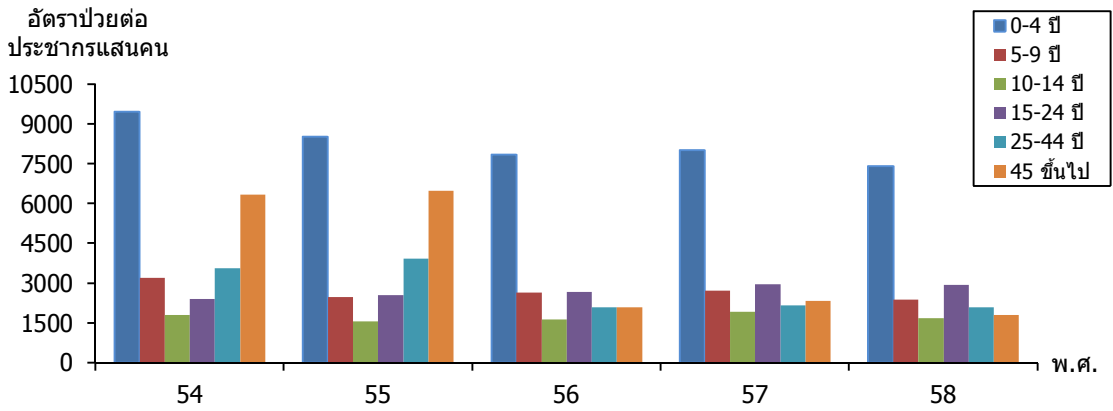
รูปที่ ๑ อัตราป่วยด้วยโรคอุจจาระร่วงต่อประชากรแสนคน ในจังหวัดพระนครศรีอยุธยา ปี พ.ศ. ๒๕๔๖ - ๒๕๕๘

อัตราป่วยต่อ
ประชากรแสนคน



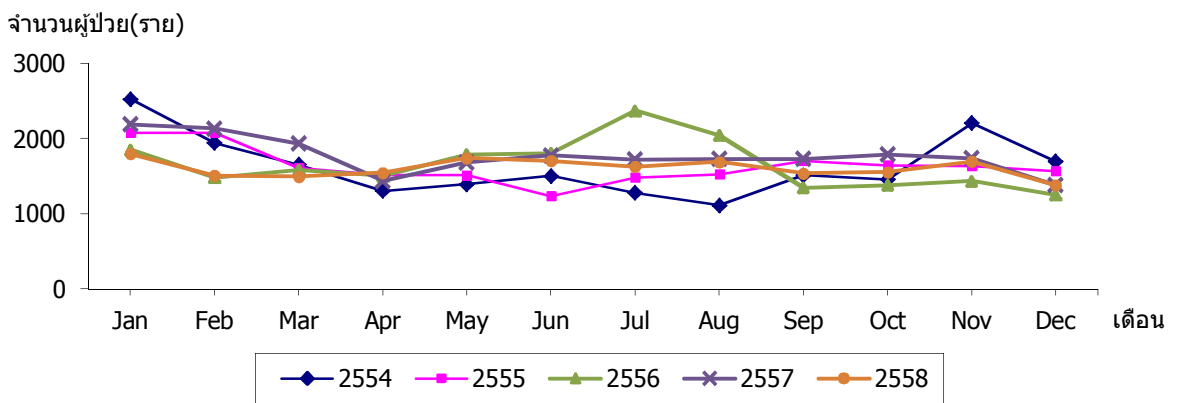
ที่มา : งานระบาดวิทยา สำนักงานสาธารณสุขจังหวัดพระนครศรีอยุธยา

รูปที่ ๒ อัตราป่วยโรคอุจจาระร่วง ในจังหวัดพระนครศรีอยุธยา จำแนกตามกลุ่มอายุ พ.ศ. ๒๕๕๔ - ๒๕๕๘



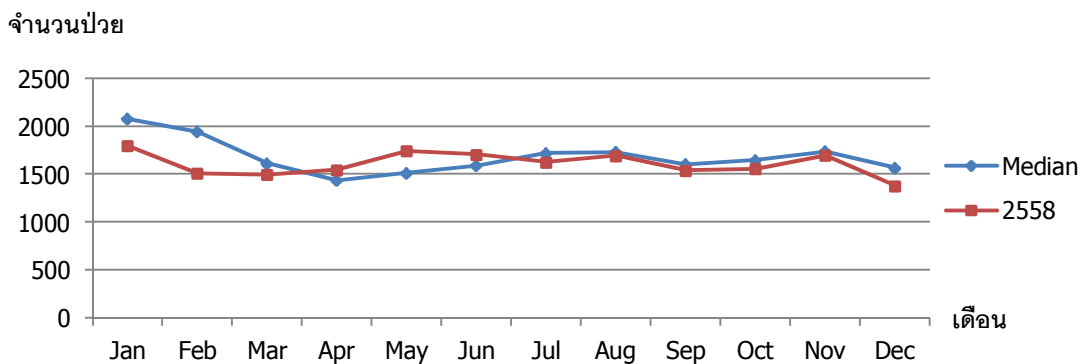
ที่มา : งานระบาดวิทยา สำนักงานสาธารณสุขจังหวัดพระนครศรีอยุธยา

รูปที่ ๓ จำนวนผู้ป่วยด้วยโรคอุจจาระร่วง จำแนกรายเดือน ในจังหวัดพระนครศรีอยุธยา พ.ศ. ๒๕๕๔ - ๒๕๕๘



ที่มา : งานระบาดวิทยา สำนักงานสาธารณสุขจังหวัดพระนครศรีอยุธยา

รูปที่ ๔ จำนวนผู้ป่วยด้วยโรคอุจจาระร่วง จำแนกรายเดือน ในจังหวัดพระนครศรีอยุธยา พ.ศ. ๒๕๕๘ เปรียบเทียบกับค่ามัธยฐาน ๕ ปี ย้อนหลัง (พ.ศ. ๒๕๕๓ - ๒๕๕๗)



ที่มา : งานระบาดวิทยา สำนักงานสาธารณสุขจังหวัดพระนครศรีอยุธยา

๒. โรคไข้ไม่ทราบสาเหตุ

นับตั้งแต่วันที่ ๑ มกราคม ๒๕๕๘ ถึงวันที่ ๓๑ ธันวาคม ๒๕๕๘ สสจ.พระนครศรีอยุธยา ได้รับรายงานผู้ป่วยโรค Pyrexia จำนวนทั้งสิ้น ๔,๕๓๕ ราย คิดเป็นอัตราป่วย ๕๖๔.๓๔ ต่อประชากรแสนคน ไม่มีรายงานผู้ป่วยเสียชีวิต

พบผู้ป่วยเพศชายมากกว่าเพศหญิง โดยพบเพศชาย ๒,๒๗๑ ราย เพศหญิง ๒,๒๖๔ ราย อัตราส่วนเพศชาย ต่อ เพศหญิง เท่ากับ ๑.๐๐ : ๑

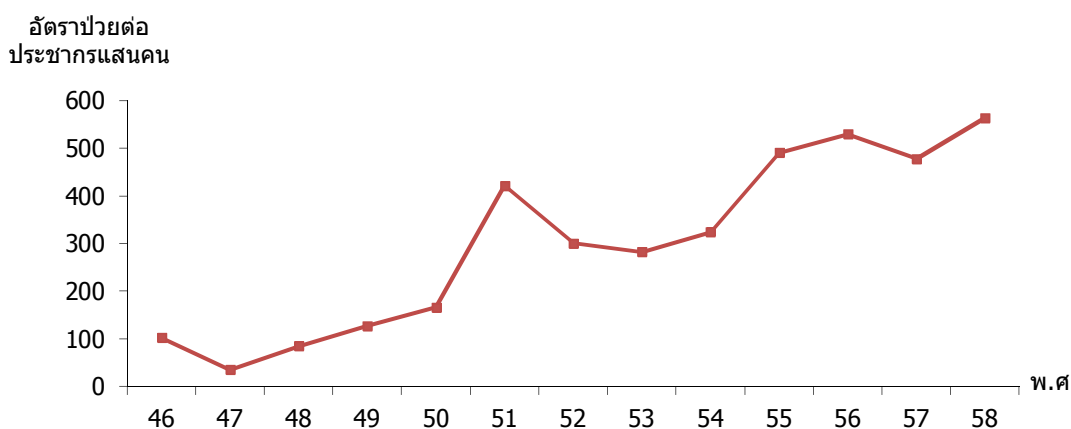
กลุ่มอายุที่พบสูงสุดคือกลุ่มอายุ ๐ - ๔ ปี อัตราป่วยต่อประชากรแสนคนเท่ากับ ๒๕๙๔.๑๑ รองลงมาคือ กลุ่มอายุ ๕ - ๙ ปี, ๑๐ - ๑๔ ปี, ๑๕ - ๒๔ ปี, ๖๕ ปี ขึ้นไป, ๒๕ - ๓๔ ปี, ๕๕ - ๖๔ ปี, ๓๕ - ๔๔ ปี, ๔๕ - ๕๔ ปี อัตราป่วยเท่ากับ ๑๔๙๘.๕๗, ๑๐๓๔.๗๖, ๖๐๕.๙๔, ๓๕๓.๒๒, ๓๔๔.๕๕, ๓๐๔.๕, ๑๙๙.๒๕ และ ๑๘๘.๖๙ ตามลำดับ

พบผู้ป่วยสูงสุดในเดือน พฤศจิกายนจำนวนผู้ป่วย เท่ากับ ๗๐๐ ราย โดยมีรายงานผู้ป่วยเดือน มกราคม ๒๗๗ ราย กุมภาพันธ์ ๒๗๗ ราย มีนาคม ๒๘๕ ราย เมษายน ๒๔๐ ราย พฤษภาคม ๒๓๐ ราย มิถุนายน ๓๔๓ ราย กรกฎาคม ๓๗๘ ราย สิงหาคม ๔๑๘ ราย กันยายน ๔๒๖ ราย ตุลาคม ๕๐๖ ราย พฤศจิกายน ๗๐๐ ราย ธันวาคม ๔๕๕ ราย

ผู้ป่วยเข้ารับการรักษาที่ โรงพยาบาลศูนย์เท่ากับ ๕๘๘ ราย โรงพยาบาลทั่วไป เท่ากับ ๕๑๖ ราย โรงพยาบาลชุมชน เท่ากับ ๓๐๕๑ ราย โรงพยาบาลส่งเสริมสุขภาพตำบล เท่ากับ ๓๘๐ ราย

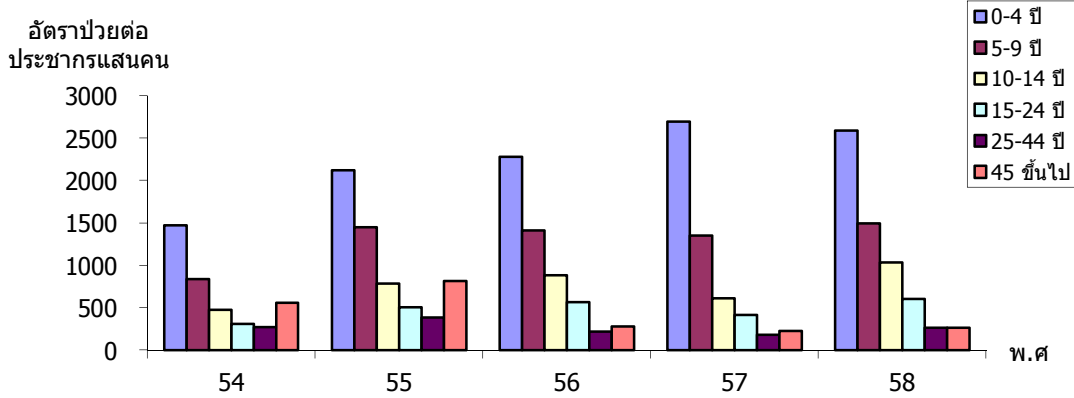
อำเภอที่มีอัตราป่วยต่อประชากรแสนคนสูงสุดคืออำเภอนครหลวง อัตราป่วยเท่ากับ ๑,๕๐๙.๓๓ ต่อประชากรแสนคน รองลงมาคือ อำเภอภาชี, อำเภอบางปะอิน, อำเภออุทัย, อำเภอบางไทร, อำเภอเสนา, อำเภอพระนครศรีอยุธยา, อำเภอบ้านแพรก, อำเภอบางซ้าย, อำเภอลาดบัวหลวง, อำเภอบางปะหัน, อำเภอมหาสารคาม, อำเภอบางบาล, อำเภอผักไห่, อำเภอวังน้อย, อำเภอท่าเรือ อัตราป่วยเท่ากับ ๑๔๐๔.๖๔, ๙๐๘.๓๖, ๘๐๑.๐๑, ๖๓๕.๕๘, ๕๓๙.๓๗, ๔๖๙.๘๓, ๔๖๒, ๔๓๖.๙๑, ๔๒๙.๑๗, ๓๘๖.๓๔, ๒๘๒.๕๓, ๒๗๗.๖๓, ๒๓๒.๑๑, ๒๐๐.๗๘ และ ๖๑.๐๓ ตามลำดับ

รูปที่ ๑ อัตราป่วยด้วยโรคไข้ไม่ทราบสาเหตุต่อประชากรแสนคน ในจังหวัดพระนครศรีอยุธยา
ปี พ.ศ. ๒๕๔๖ - ๒๕๕๘



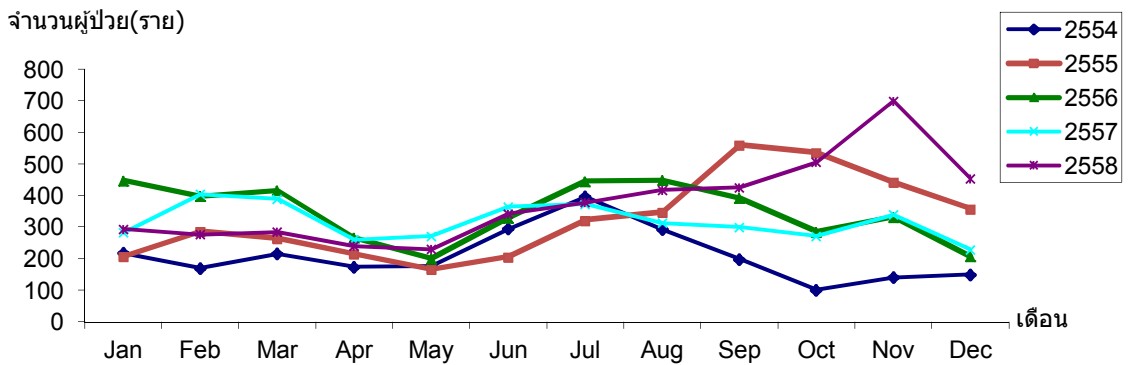
ที่มา : งานระบาดวิทยา สำนักงานสาธารณสุขจังหวัดพระนครศรีอยุธยา

รูปที่ ๒ อัตราป่วยโรคไข้ไม่ทราบสาเหตุในจังหวัดพระนครศรีอยุธยา จำแนกตามกลุ่มอายุ พ.ศ. ๒๕๕๔ - ๒๕๕๘



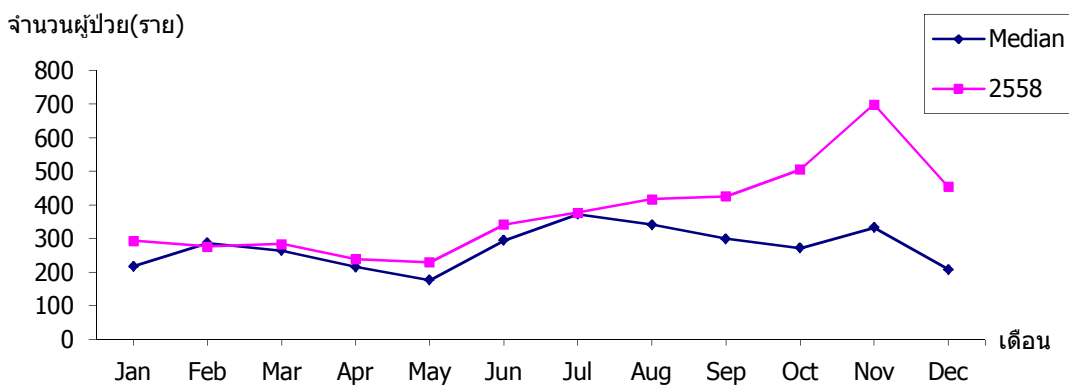
ที่มา : งานระบาดวิทยา สำนักงานสาธารณสุขจังหวัดพระนครศรีอยุธยา

รูปที่ ๓ จำนวนผู้ป่วยด้วยโรคไข้ไม่ทราบสาเหตุจำแนกรายเดือน ในจังหวัดพระนครศรีอยุธยา พ.ศ. ๒๕๕๔ - ๒๕๕๘



ที่มา : งานระบาดวิทยา สำนักงานสาธารณสุขจังหวัดพระนครศรีอยุธยา

รูปที่ ๔ จำนวนผู้ป่วยด้วยโรคไข้ไม่ทราบสาเหตุจำแนกรายเดือน ในจังหวัดพระนครศรีอยุธยา พ.ศ. ๒๕๕๘ เปรียบเทียบกับค่ามัธยฐาน ๕ ปี ย้อนหลัง (พ.ศ. ๒๕๕๓ - ๒๕๕๗)



ที่มา : งานระบาดวิทยา สำนักงานสาธารณสุขจังหวัดพระนครศรีอยุธยา

๓. โรคปอดอักเสบ

นับตั้งแต่วันที่ ๑ มกราคม ๒๕๕๘ ถึงวันที่ ๓๑ ธันวาคม ๒๕๕๘ สสจ.พระนครศรีอยุธยา ได้รับรายงานผู้ป่วยโรค Pneumonia จำนวนทั้งสิ้น ๒,๗๐๕ ราย คิดเป็นอัตราป่วย ๓๓๖.๖๑ ต่อประชากรแสนคน มีรายงานผู้เสียชีวิต ๓ ราย อัตราตายต่อประชากรแสนคน เท่ากับ ๐.๓๗ อัตราผู้ป่วยตายเท่ากับ ร้อยละ ๐.๑๑

พบผู้ป่วยเพศชายมากกว่าเพศหญิง โดยพบเพศชาย ๑,๔๖๓ ราย เพศหญิง ๑,๒๔๒ ราย อัตราส่วนเพศชาย ต่อ เพศหญิง เท่ากับ ๑.๑๘ : ๑

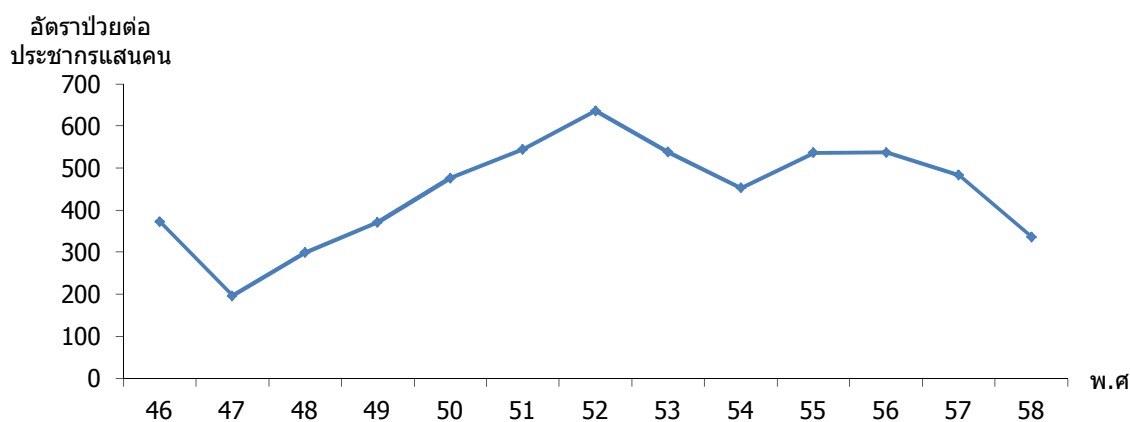
กลุ่มอายุที่พบสูงสุดคือกลุ่มอายุ ๐ - ๔ ปี อัตราป่วยต่อประชากรแสนคนเท่ากับ ๒๗๑๘.๕๘ รองลงมาคือ กลุ่มอายุ ๖๕ ปี ขึ้นไป, ๕ - ๙ ปี, ๕๕ - ๖๔ ปี, ๔๕ - ๕๔ ปี, ๑๐ - ๑๔ ปี, ๓๕ - ๔๔ ปี, ๒๕ - ๓๔ ปี, ๑๕ - ๒๔ ปี อัตราป่วยเท่ากับ ๗๓๙.๗๖, ๓๒๖.๕, ๒๑๓.๑๕, ๑๑๔.๔๕, ๘๙.๒๔, ๘๖.๘๙, ๖๘.๔ และ ๖๔.๙๖ ตามลำดับ

พบผู้ป่วยสูงสุดในเดือน ตุลาคมจำนวนผู้ป่วย เท่ากับ ๓๑๗ ราย โดยมีรายงานผู้ป่วยเดือน มกราคม ๒๗๔ ราย กุมภาพันธ์ ๒๔๒ ราย มีนาคม ๒๕๘ ราย เมษายน ๑๖๙ ราย พฤษภาคม ๑๖๕ ราย มิถุนายน ๑๙๘ ราย กรกฎาคม ๑๗๓ ราย สิงหาคม ๒๑๗ ราย กันยายน ๒๖๗ ราย ตุลาคม ๓๑๗ ราย พฤศจิกายน ๒๕๗ ราย ธันวาคม ๑๖๘ ราย

ผู้ป่วยเข้ารับการรักษาที่ โรงพยาบาลศูนย์เท่ากับ ๑,๒๙๗ ราย โรงพยาบาลทั่วไป เท่ากับ ๑๖๓ ราย โรงพยาบาลชุมชน เท่ากับ ๑,๑๑๙ ราย โรงพยาบาลส่งเสริมสุขภาพตำบลเท่ากับ ๑๒๖ ราย

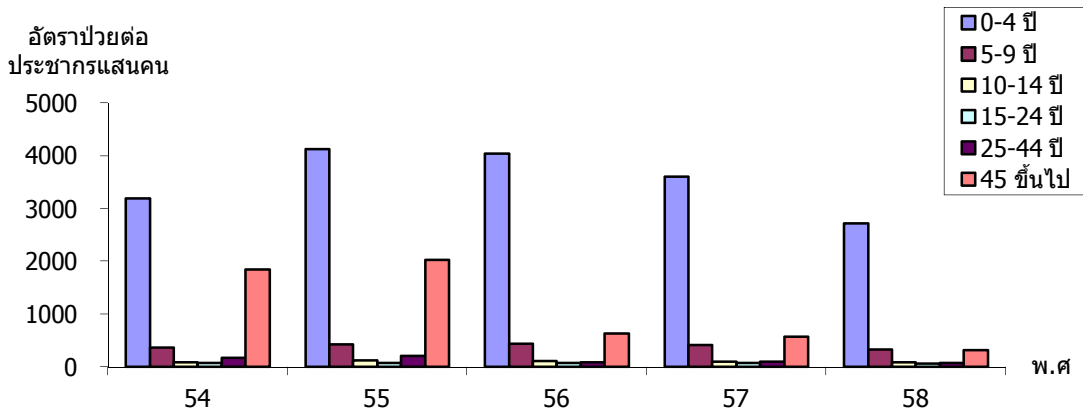
อำเภอที่มีอัตราป่วยต่อประชากรแสนคนสูงสุดคืออำเภอนครหลวง อัตราป่วยเท่ากับ ๘๑๔.๖๐ ต่อประชากรแสนคน รองลงมาคือ อำเภอพระนครศรีอยุธยา, อำเภอภาชี, อำเภอลาดบัวหลวง, อำเภอ บางปะหัน, อำเภออุทัย, อำเภอมหาราช, อำเภอบางบาล, อำเภอบางปะอิน, อำเภอบางไทร, อำเภอวังน้อย, อำเภอเสนา, อำเภอบ้านแพรก, อำเภอผักไห่, อำเภอบางซ้าย, อำเภอท่าเรือ, อัตราป่วยเท่ากับ ๕๒๘.๒๑, ๓๙๖.๒๖, ๓๙๓.๑๙, ๓๗๙.๑๔, ๓๖๕.๕๕, ๓๕๘.๔๔, ๓๓๘.๓๖, ๓๒๒.๖๑, ๒๘๐.๑๖, ๒๓๔.๔๘, ๑๕๙.๘๗, ๑๒๑, ๑๑๐.๐๗, ๗๗.๑ และ ๗๑.๕๕ ตามลำดับ

รูปที่ ๑ อัตราป่วยด้วยโรคปอดอักเสบต่อประชากรแสนคน ในจังหวัดพระนครศรีอยุธยา ปี พ.ศ. ๒๕๔๖ - ๒๕๕๘



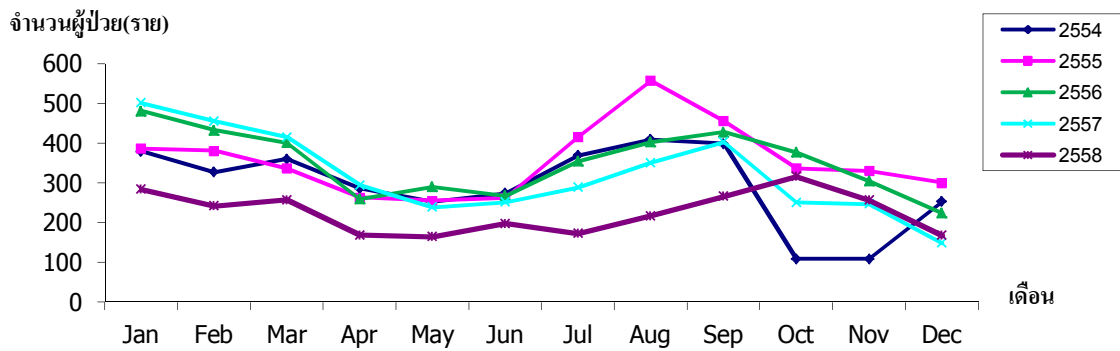
ที่มา : งานระบาดวิทยา สำนักงานสาธารณสุขจังหวัดพระนครศรีอยุธยา

รูปที่ ๒ อัตราป่วยโรคปอดอักเสบในจังหวัดพระนครศรีอยุธยา จำแนกตามกลุ่มอายุ พ.ศ. ๒๕๕๔ - ๒๕๕๘



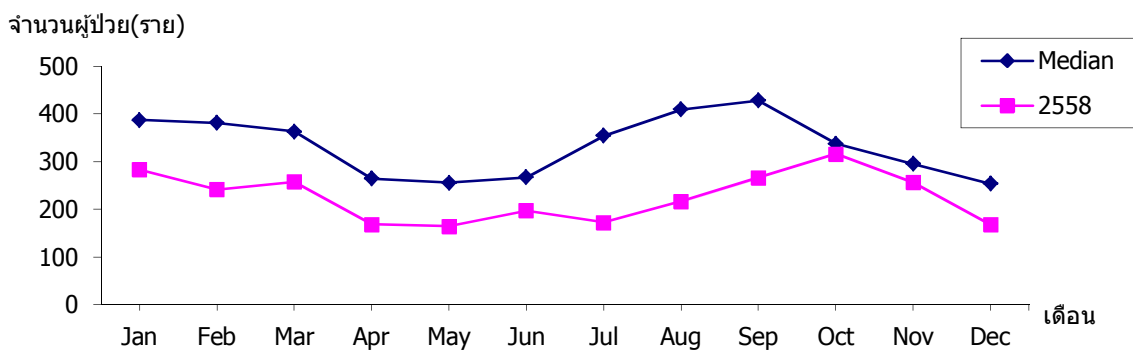
ที่มา : งานระบาดวิทยา สำนักงานสาธารณสุขจังหวัดพระนครศรีอยุธยา

รูปที่ ๓ จำนวนผู้ป่วยด้วยโรคปอดอักเสบ จำแนกรายเดือน ในจังหวัดพระนครศรีอยุธยา พ.ศ. ๒๕๕๔ - ๒๕๕๘



ที่มา : งานระบาดวิทยา สำนักงานสาธารณสุขจังหวัดพระนครศรีอยุธยา

รูปที่ ๔ จำนวนผู้ป่วยด้วยโรคปอดอักเสบ จำแนกรายเดือน ในจังหวัดพระนครศรีอยุธยา พ.ศ. ๒๕๕๘ เปรียบเทียบกับค่ามัธยฐาน ๕ ปี ย้อนหลัง (พ.ศ. ๒๕๕๓ - ๒๕๕๗)



ที่มา : งานระบาดวิทยา สำนักงานสาธารณสุขจังหวัดพระนครศรีอยุธยา

๔. โรคไข้หวัดใหญ่

นับตั้งแต่วันที่ ๑ มกราคม ๒๕๕๘ ถึงวันที่ ๓๑ ธันวาคม ๒๕๕๘ สสจ.พระนครศรีอยุธยา ได้รับรายงานผู้ป่วยโรค Influenza จำนวนทั้งสิ้น ๒,๓๕๘ ราย คิดเป็นอัตราป่วย ๒๙๓.๔๓ ต่อประชากรแสนคน มีรายงานผู้เสียชีวิต ๑ ราย อัตราตายต่อประชากรแสนคน เท่ากับ ๐.๑๒ อัตราผู้ป่วยตายเท่ากับร้อยละ ๐.๐๔

พบผู้ป่วยเพศหญิงมากกว่าเพศชาย โดยพบเพศหญิง ๑,๑๙๗ ราย เพศชาย ๑,๑๖๑ ราย อัตราส่วนเพศหญิงต่อเพศชาย เท่ากับ ๑.๐๓ : ๑

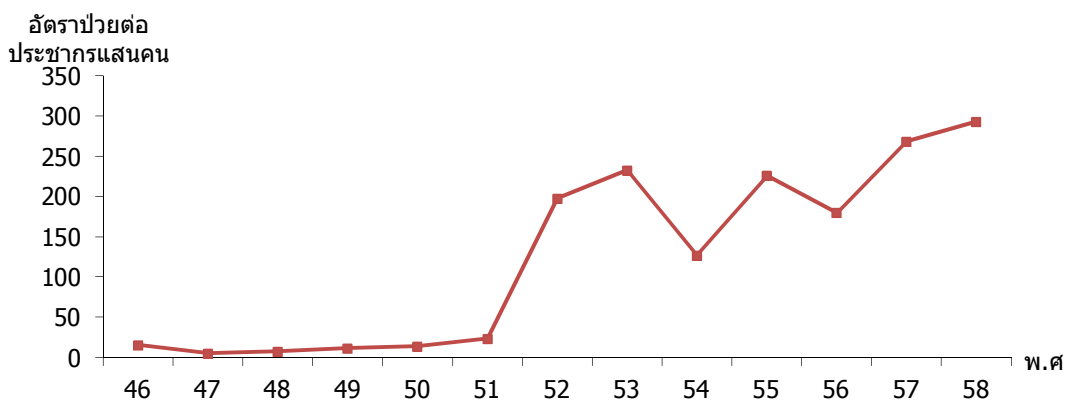
กลุ่มอายุที่พบสูงสุดคือกลุ่มอายุ ๐ - ๔ ปี อัตราป่วยต่อประชากรแสนคนเท่ากับ ๒๐๙๔.๐๗ รองลงมาคือ กลุ่มอายุ ๕ - ๙ ปี, ๑๐ - ๑๔ ปี, ๑๕ - ๒๔ ปี, ๒๕ - ๓๔ ปี, ๓๕ - ๔๔ ปี, ๔๕ - ๕๔ ปี, ๕๕ - ๖๔ ปี, ๖๕ ปี ขึ้นไป อัตราป่วยเท่ากับ ๘๖๔.๔, ๓๙๓.๐๘, ๑๙๙.๕๑, ๑๕๖.๔๖, ๑๑๖.๘๕, ๙๒.๘, ๙๑.๓๕ และ ๕๔.๔๓ ตามลำดับ

พบผู้ป่วยสูงสุดในเดือน กุมภาพันธ์จำนวนผู้ป่วย เท่ากับ ๓๐๔ ราย โดยมีรายงานผู้ป่วยเดือน มกราคม ๒๕๙ ราย กุมภาพันธ์ ๓๐๔ ราย มีนาคม ๒๑๓ ราย เมษายน ๘๗ ราย พฤษภาคม ๘๔ ราย มิถุนายน ๑๓๔ ราย กรกฎาคม ๑๒๗ ราย สิงหาคม ๑๗๐ ราย กันยายน ๒๖๕ ราย ตุลาคม ๓๐๐ ราย พฤศจิกายน ๒๘๐ ราย ธันวาคม ๑๓๕ ราย

ผู้ป่วยเข้ารับการรักษาที่ โรงพยาบาลศูนย์เท่ากับ ๑๑๐๗ ราย โรงพยาบาลทั่วไป เท่ากับ ๑๔๗ ราย โรงพยาบาลชุมชน เท่ากับ ๓๖๕ ราย โรงพยาบาลส่งเสริมสุขภาพตำบลเท่ากับ ๗๓๖ ราย คลินิก โรงพยาบาลเอกชน เท่ากับ ๓ ราย

อำเภอที่มีอัตราป่วยต่อประชากรแสนคนสูงสุดคืออำเภอพระนครศรีอยุธยา อัตราป่วยเท่ากับ ๘๖๐.๖๕ ต่อประชากรแสนคน รองลงมาคือ อำเภอบางบาล, อำเภอบางปะหัน, อำเภอนครหลวง, อำเภอบางปะอิน, อำเภออุทัย, อำเภอเสนา, อำเภอวังน้อย, อำเภอบ้านแพรก, อำเภอภาชี, อำเภอพระราช, อำเภอบางซ้าย, อำเภอบางไทร, อำเภอลาดบัวหลวง, อำเภอผักไห่, อำเภอท่าเรือ, อัตราป่วยเท่ากับ ๔๓๐.๙ , ๔๑๒.๗๔ , ๓๒๔.๒๑ , ๒๐๗.๖ , ๑๘๗.๗๗ , ๑๗๗.๘ , ๑๓๖.๒ , ๑๓๒ , ๑๒๒.๔๒ , ๑๐๕.๔๒ , ๙๒.๕๒ , ๖๘.๙๙ , ๖๖.๘๒ , ๕๒.๖๔ และ ๒๕.๒๕ ตามลำดับ

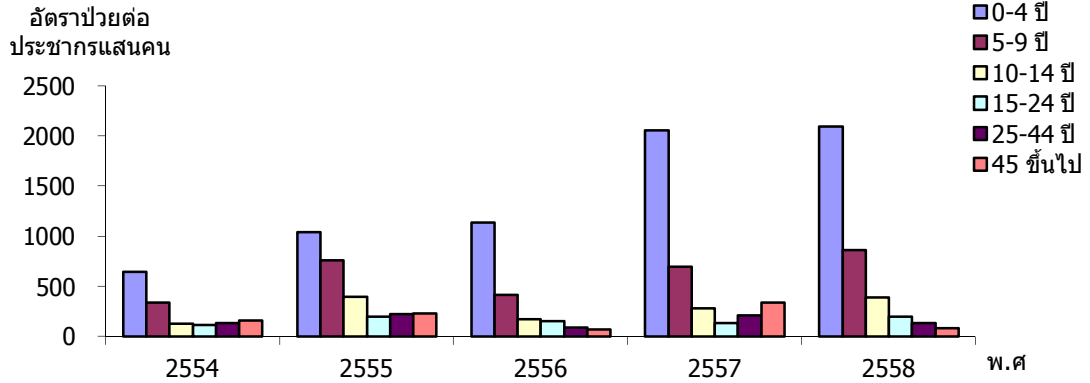
รูปที่ ๑ อัตราป่วยด้วยโรคไข้หวัดใหญ่ต่อประชากรแสนคน ในจังหวัดพระนครศรีอยุธยา ปี พ.ศ. ๒๕๔๖ - ๒๕๕๘



ที่มา : งานระบาดวิทยา สำนักงานสาธารณสุขจังหวัดพระนครศรีอยุธยา

รูปที่ ๒ อัตราป่วยโรคไขหวัดใหญ่ในจังหวัดพระนครศรีอยุธยา จำแนกตามกลุ่มอายุ

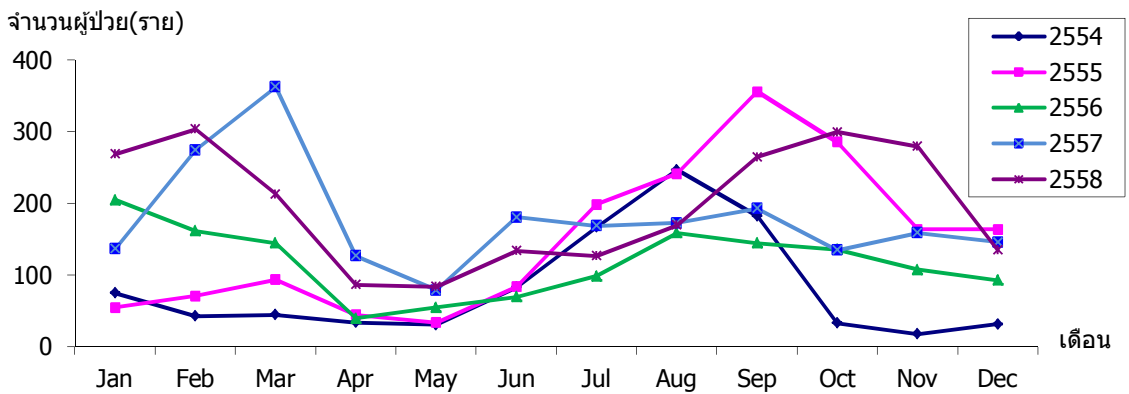
พ.ศ. ๒๕๕๔ - ๒๕๕๘



ที่มา : งานระบาดวิทยา สำนักงานสาธารณสุขจังหวัดพระนครศรีอยุธยา

รูปที่ ๓ จำนวนผู้ป่วยด้วยโรคไขหวัดใหญ่จำแนกรายเดือน ในจังหวัดพระนครศรีอยุธยา

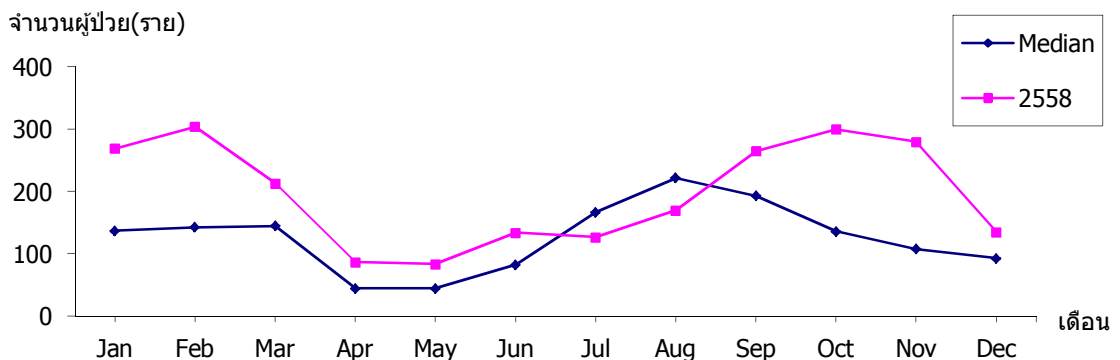
พ.ศ. ๒๕๕๔ - ๒๕๕๘



ที่มา : งานระบาดวิทยา สำนักงานสาธารณสุขจังหวัดพระนครศรีอยุธยา

รูปที่ ๔ จำนวนผู้ป่วยด้วยโรคไขหวัดใหญ่จำแนกรายเดือน ในจังหวัดพระนครศรีอยุธยา พ.ศ. ๒๕๕๘

เปรียบเทียบกับค่ามัธยฐาน ๕ ปี ย้อนหลัง (พ.ศ. ๒๕๕๓ - ๒๕๕๗)



ที่มา : งานระบาดวิทยา สำนักงานสาธารณสุขจังหวัดพระนครศรีอยุธยา

๕. โรคอาหารเป็นพิษ

นับตั้งแต่วันที่ ๑ มกราคม ๒๕๕๘ ถึงวันที่ ๓๑ ธันวาคม ๒๕๕๘ สสจ.พระนครศรีอยุธยา ได้รับรายงานผู้ป่วยโรค Food Poisoning จำนวนทั้งสิ้น ๒,๑๙๖ ราย คิดเป็นอัตราป่วย ๒๗๓.๒๗ ต่อประชากรแสนคน ไม่มีรายงานผู้ป่วยเสียชีวิต

พบผู้ป่วยเพศหญิงมากกว่าเพศชาย โดยพบเพศหญิง ๑,๓๒๙ ราย เพศชาย ๘๖๗ ราย อัตราส่วนเพศหญิงต่อเพศชาย เท่ากับ ๑.๕๓ : ๑

กลุ่มอายุที่พบสูงสุดคือกลุ่มอายุ ๐ - ๔ ปี อัตราป่วยต่อประชากรแสนคนเท่ากับ ๖๕๙.๔๕ รองลงมาคือ กลุ่มอายุ ๕ - ๙ ปี, ๕๕ - ๖๔ ปี, ๖๕ ปี ขึ้นไป, ๑๐ - ๑๔ ปี, ๑๕ - ๒๔ ปี, ๒๕ - ๓๔ ปี, ๔๕ - ๕๔ ปี, ๓๕ - ๔๔ ปี อัตราป่วยเท่ากับ ๔๐๑.๘๕, ๓๐๕.๖๗, ๓๐๔.๓๕, ๒๘๐.๔๗, ๒๖๔.๔๖, ๒๑๗.๑๖, ๒๐๙.๕๖ และ ๑๖๘.๕๔ ตามลำดับ

พบผู้ป่วยสูงสุดในเดือน สิงหาคมจำนวนผู้ป่วย เท่ากับ ๒๒๗ ราย โดยมีรายงานผู้ป่วยเดือน มกราคม ๒๒๔ ราย กุมภาพันธ์ ๑๓๖ ราย มีนาคม ๑๗๕ ราย เมษายน ๑๔๔ ราย พฤษภาคม ๑๙๙ ราย มิถุนายน ๑๕๙ ราย กรกฎาคม ๒๐๒ ราย สิงหาคม ๒๒๗ ราย กันยายน ๑๘๙ ราย ตุลาคม ๒๑๐ ราย พฤศจิกายน ๑๗๙ ราย ธันวาคม ๑๕๒ ราย

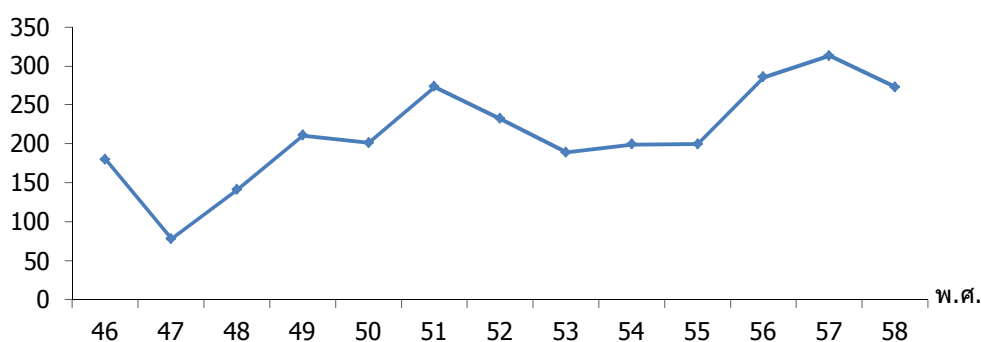
ผู้ป่วยเข้ารับการรักษาที่ โรงพยาบาลศูนย์เท่ากับ ๒๗๔ ราย โรงพยาบาลทั่วไป เท่ากับ ๓๔ ราย โรงพยาบาลชุมชน เท่ากับ ๒๑๒ ราย โรงพยาบาลส่งเสริมสุขภาพตำบล เท่ากับ ๑๖๗๖ ราย

อำเภอที่มีอัตราป่วยต่อประชากรแสนคนสูงสุดคืออำเภอ บ้านแพรก อัตราป่วยเท่ากับ ๑,๓๓๐.๙๙ ต่อประชากรแสนคน รองลงมาคือ อำเภอ บางไทร, อำเภอ พระนครศรีอยุธยา, อำเภอ เสนา, อำเภอ บางบาล, อำเภอ ลาดบัวหลวง, อำเภอ นครหลวง, อำเภอ ผักไห่, อำเภอ ภาชี, อำเภอ บางปะหัน, อำเภอ महाराช, อำเภอ บางปะอิน, อำเภอ ท่าเรือ, อำเภอ อุทัย, อำเภอ บางซ้าย, อำเภอ วังน้อย, อัตราป่วยเท่ากับ ๘๐๒.๘๔, ๕๖๕.๒๓, ๓๘๖.๙๗, ๒๖๐.๒๗, ๒๔๔.๑๔, ๒๓๙.๗๕, ๒๑๐.๕๘, ๑๖๑.๐๘, ๑๑๐.๓๘, ๙๒.๗๗, ๗๒.๑๒, ๖๗.๓๔, ๖๓.๙๒, ๔๖.๒๖ และ ๑๖.๘๕ ตามลำดับ

รูปที่ ๑ อัตราป่วยด้วยโรคอาหารเป็นพิษต่อประชากรแสนคน ในจังหวัดพระนครศรีอยุธยา

ปี พ.ศ. ๒๕๔๖ - ๒๕๕๘

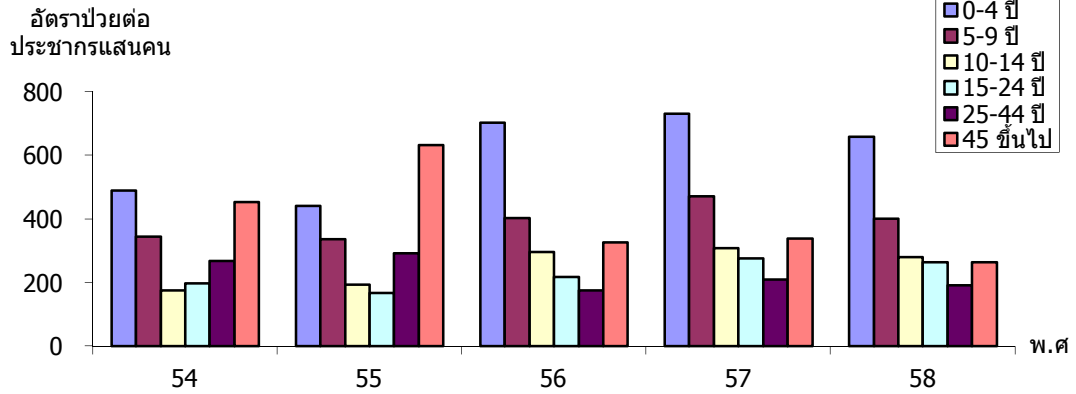
อัตราป่วยต่อ
แสนประชากร



ที่มา : งานระบาดวิทยา สำนักงานสาธารณสุขจังหวัดพระนครศรีอยุธยา

รูปที่ ๒ อัตราป่วยโรคอาหารเป็นพิษในจังหวัดพระนครศรีอยุธยา จำแนกตามกลุ่มอายุ

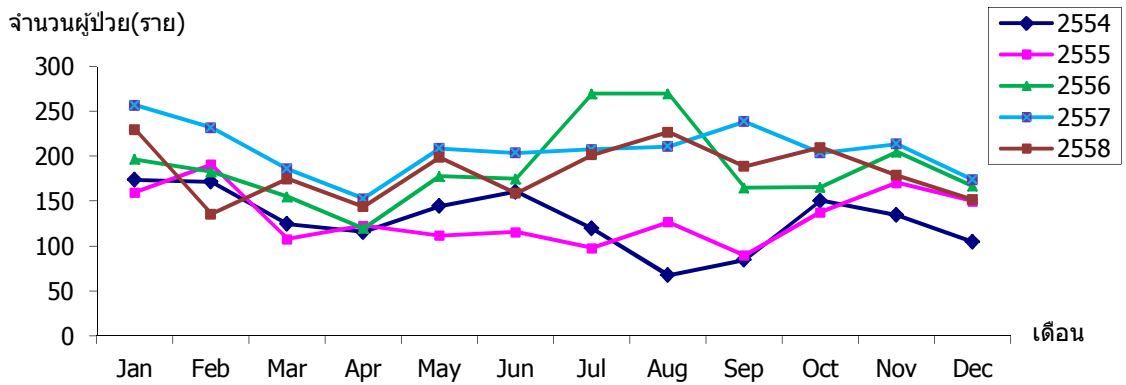
พ.ศ. ๒๕๕๔ - ๒๕๕๘



ที่มา : งานระบาดวิทยา สำนักงานสาธารณสุขจังหวัดพระนครศรีอยุธยา

รูปที่ ๓ จำนวนผู้ป่วยด้วยโรคอาหารเป็นพิษจำแนกรายเดือน ในจังหวัดพระนครศรีอยุธยา

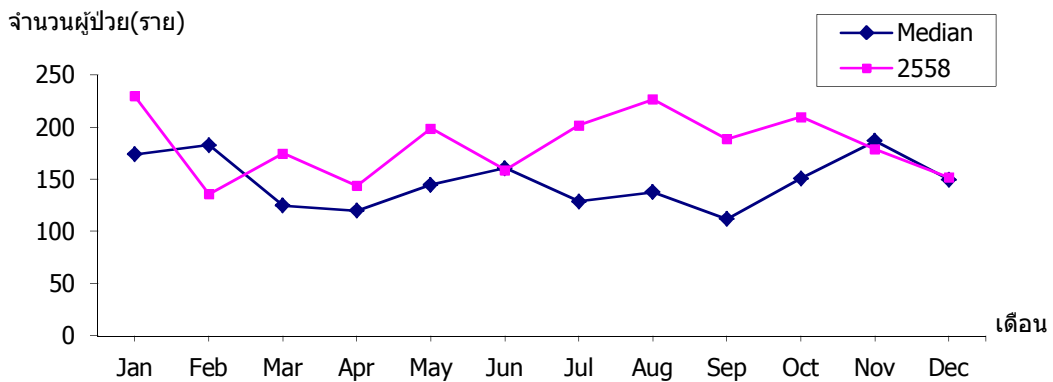
พ.ศ. ๒๕๕๔ - ๒๕๕๘



ที่มา : งานระบาดวิทยา สำนักงานสาธารณสุขจังหวัดพระนครศรีอยุธยา

รูปที่ ๔ จำนวนผู้ป่วยด้วยโรคอาหารเป็นพิษจำแนกรายเดือน ในจังหวัดพระนครศรีอยุธยา พ.ศ. ๒๕๕๘

เปรียบเทียบกับค่ามัธยฐาน ๕ ปี ย้อนหลัง (พ.ศ. ๒๕๕๓ - ๒๕๕๗)



ที่มา : งานระบาดวิทยา สำนักงานสาธารณสุขจังหวัดพระนครศรีอยุธยา

๖. โรคไข้เลือดออก

นับตั้งแต่วันที่ ๑ มกราคม ๒๕๕๘ ถึงวันที่ ๓๑ ธันวาคม ๒๕๕๘ สสจ.พระนครศรีอยุธยา ได้รับรายงานผู้ป่วยโรค ไข้เลือดออกรวม(๒๖,๒๗,๖๖) จำนวนทั้งสิ้น ๑,๕๖๗ ราย คิดเป็นอัตราป่วย ๑๙๕.๐๐ ต่อประชากรแสนคน มีรายงานผู้เสียชีวิต ๓ ราย อัตราตายต่อประชากรแสนคน เท่ากับ ๐.๓๗ อัตราผู้ป่วยตายเท่ากับร้อยละ ๐.๑๙

พบผู้ป่วยเพศชายมากกว่าเพศหญิง โดยพบเพศชาย ๘๐๗ ราย เพศหญิง ๗๖๐ ราย อัตราส่วนเพศชาย ต่อ เพศหญิง เท่ากับ ๑.๐๖ : ๑

กลุ่มอายุที่พบสูงสุดคือกลุ่มอายุ ๑๐ - ๑๔ ปี อัตราป่วยต่อประชากรแสนคนเท่ากับ ๔๘๘.๗ รองลงมาคือกลุ่มอายุ ๑๕ - ๒๔ ปี, ๒๕ - ๓๔ ปี, ๕ - ๙ ปี, ๐ - ๔ ปี, ๓๕ - ๔๔ ปี, ๔๕ - ๕๔ ปี, ๕๕ - ๖๔ ปี, ๖๕ ปีขึ้นไป อัตราป่วยเท่ากับ ๔๑๒, ๓๐๓.๕๑, ๒๗๘.๓๖, ๑๔๑.๙๓, ๑๒๒.๘๕, ๗๔.๒๔, ๕๘.๕๖ และ ๓๓.๓๒ ราย ตามลำดับ

พบผู้ป่วยสูงสุดในเดือน พฤศจิกายนจำนวนผู้ป่วย เท่ากับ ๓๑๕ ราย โดยมีรายงานผู้ป่วยเดือน มกราคม ๓๓ ราย กุมภาพันธ์ ๑๓ ราย มีนาคม ๒๘ ราย เมษายน ๓๐ ราย พฤษภาคม ๘๖ ราย มิถุนายน ๑๑๖ ราย กรกฎาคม ๑๔๑ ราย สิงหาคม ๑๗๒ ราย กันยายน ๒๓๘ ราย ตุลาคม ๒๙๐ ราย พฤศจิกายน ๓๑๕ ราย ธันวาคม ๑๐๕ ราย

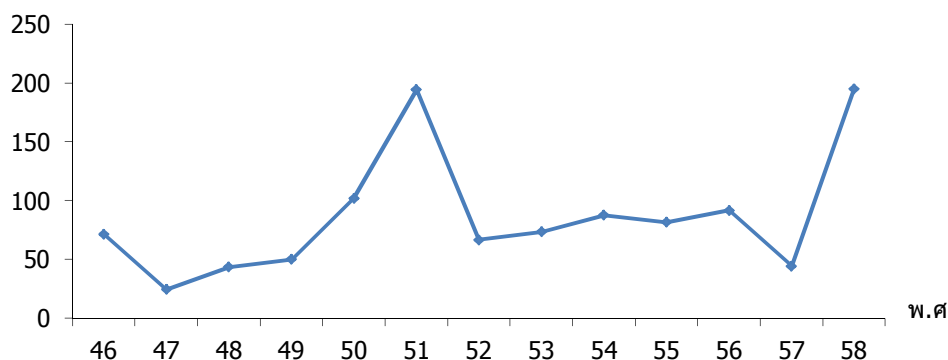
ผู้ป่วยเข้ารับการรักษาที่ โรงพยาบาลศูนย์เท่ากับ ๔๖๑ ราย โรงพยาบาลทั่วไป เท่ากับ ๓๘ ราย โรงพยาบาลชุมชน เท่ากับ ๕๐๒ ราย คลินิกราชการ เท่ากับ ๑ ราย โรงพยาบาลส่งเสริมสุขภาพตำบล เท่ากับ ๒ ราย คลินิก โรงพยาบาลเอกชน เท่ากับ ๕๖๓ ราย

อำเภอที่มีอัตราป่วยต่อประชากรแสนคนสูงสุดคือ อำเภออุทัย อัตราป่วยเท่ากับ ๓๙๕.๕๑ ต่อประชากรแสนคน รองลงมาคือ อำเภอบางบาล, อำเภอบางซ้าย, อำเภอภาชี, อำเภอ บางปะอิน, อำเภอ พระนครศรีอยุธยา, อำเภอ นครหลวง, อำเภอ ผักไห่, อำเภอ บางปะหัน, อำเภอ มหาราช, อำเภอ บางไทร, อำเภอ บ้านแพรก, อำเภอ ลาดบัวหลวง, อำเภอ เสนา, อำเภอ บางซ้าย, อัตราป่วยเท่ากับ ๓๓๐.๓๙ , ๒๗๔.๗๓ , ๒๖๙.๕๘ , ๒๖๐.๙๕ , ๒๕๙.๒๕ , ๒๐๔.๓๑ , ๑๙๘.๘๘ , ๑๖๐.๓๓ , ๑๐๓.๑๘ , ๙๖.๙๙ , ๘๑.๕๔ , ๕๕ , ๔๓.๖๙ , ๓๑.๓๘ และ ๑๕.๔๒ ตามลำดับ

รูปที่ ๑ อัตราป่วยด้วยโรคไข้เลือดออก ต่อประชากรแสนคน ในจังหวัดพระนครศรีอยุธยา

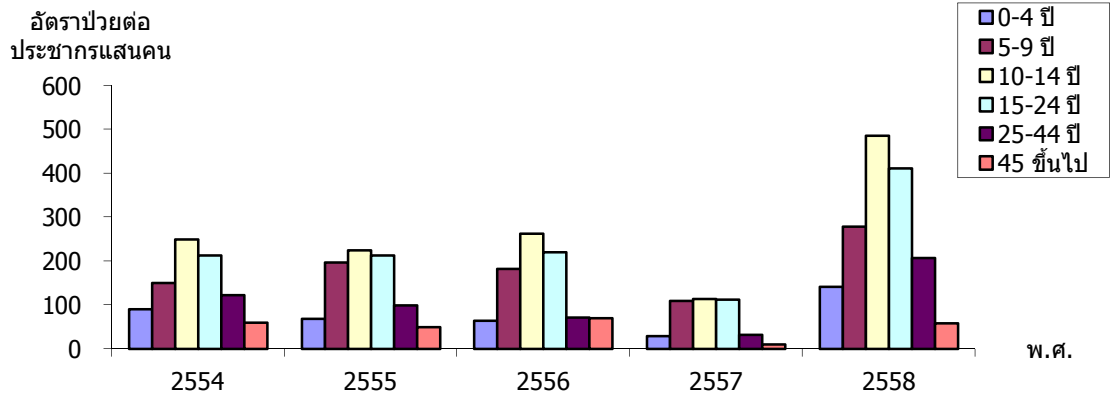
ปี พ.ศ. ๒๕๔๖ – ๒๕๕๘

อัตราป่วยต่อ
ประชากรแสนคน



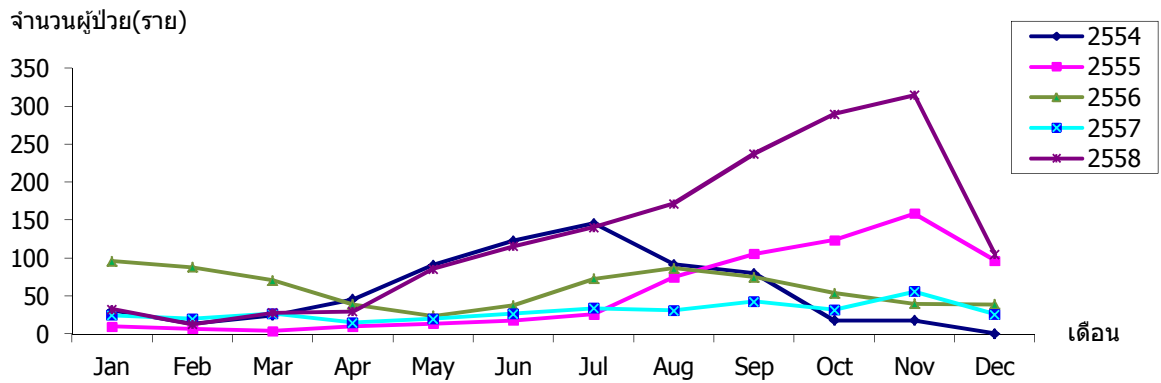
ที่มา : งานระบาดวิทยา สำนักงานสาธารณสุขจังหวัดพระนครศรีอยุธยา

รูปที่ ๒ อัตราป่วยโรคไข้เลือดออก ในจังหวัดพระนครศรีอยุธยา จำแนกตามกลุ่มอายุ พ.ศ. ๒๕๕๔ – ๒๕๕๘



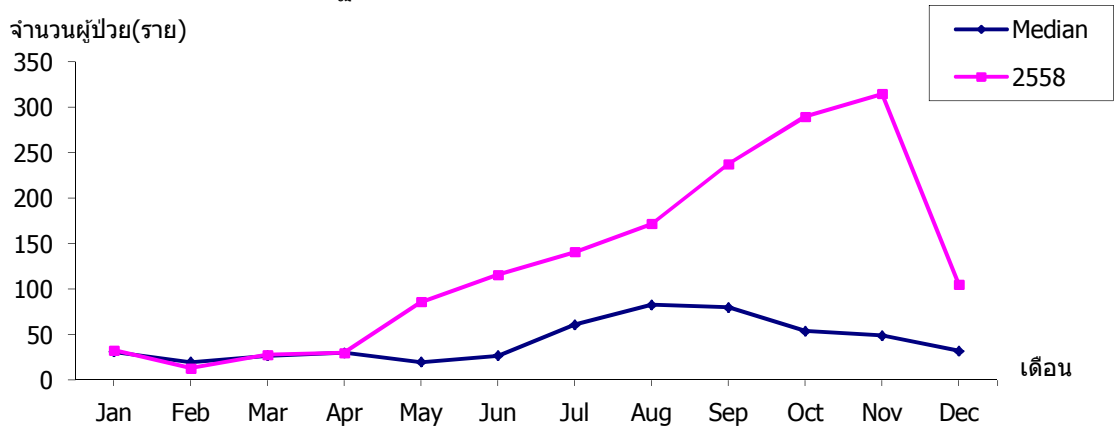
ที่มา : งานระบาดวิทยา สำนักงานสาธารณสุขจังหวัดพระนครศรีอยุธยา

รูปที่ ๓ จำนวนผู้ป่วยด้วยโรคไข้เลือดออก จำแนกรายเดือน ในจังหวัดพระนครศรีอยุธยา พ.ศ. ๒๕๕๔ – ๒๕๕๘



ที่มา : งานระบาดวิทยา สำนักงานสาธารณสุขจังหวัดพระนครศรีอยุธยา

รูปที่ ๔ จำนวนผู้ป่วยด้วยโรคไข้เลือดออก จำแนกรายเดือน ในจังหวัดพระนครศรีอยุธยา พ.ศ. ๒๕๕๘ เปรียบเทียบกับค่ามัธยฐาน ๕ ปี ย้อนหลัง (พ.ศ. ๒๕๕๓ – ๒๕๕๗)



ที่มา : งานระบาดวิทยา สำนักงานสาธารณสุขจังหวัดพระนครศรีอยุธยา

๗. โรคตาแดง

นับตั้งแต่วันที่ ๑ มกราคม ๒๕๕๘ ถึงวันที่ ๓๑ ธันวาคม ๒๕๕๘ สสจ.พระนครศรีอยุธยา ได้รับรายงานผู้ป่วยโรค H.conjunctivitis จำนวนทั้งสิ้น ๑,๔๑๔ ราย คิดเป็นอัตราป่วย ๑๗๕.๙๖ ต่อประชากรแสนคน ไม่มีรายงานผู้ป่วยเสียชีวิต

พบผู้ป่วยเพศหญิงมากกว่าเพศชาย โดยพบเพศหญิง ๗๙๘ ราย เพศชาย ๖๑๖ ราย อัตราส่วนเพศหญิงต่อเพศชาย เท่ากับ ๑.๓๐ : ๑

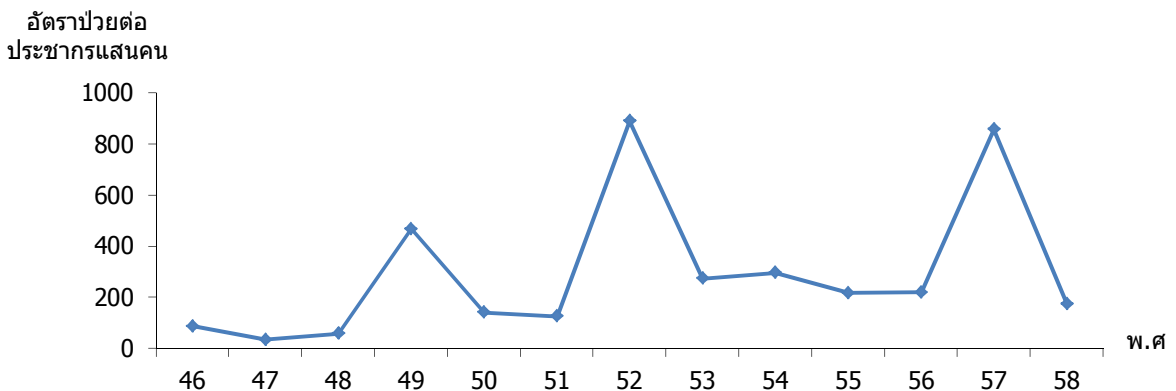
กลุ่มอายุที่พบสูงสุดคือกลุ่มอายุ ๐ - ๔ ปี อัตราป่วยต่อประชากรแสนคนเท่ากับ ๔๔๗.๖๔ รองลงมาคือ กลุ่มอายุ ๕ - ๙ ปี, ๑๐ - ๑๔ ปี, ๑๕ - ๒๔ ปี, ๒๕ - ๓๔ ปี, ๕๕ - ๖๔ ปี, ๖๕ ปี ขึ้นไป, ๓๕ - ๔๔ ปี, ๔๕ - ๕๔ ปี อัตราป่วยเท่ากับ ๒๕๙.๕๓, ๒๑๒.๔๘, ๑๙๗.๖๕, ๑๖๔.๑๕, ๑๔๔.๐๕, ๑๔๓.๒๙, ๑๒๙.๕๙ และ ๑๑๙.๘๖ ตามลำดับ

พบผู้ป่วยสูงสุดในเดือน กุมภาพันธ์จำนวนผู้ป่วย เท่ากับ ๑๔๓ ราย โดยมีรายงานผู้ป่วยเดือน มกราคม ๑๔๐ ราย กุมภาพันธ์ ๑๔๓ ราย มีนาคม ๑๑๔ ราย เมษายน ๑๐๕ ราย พฤษภาคม ๑๒๘ ราย มิถุนายน ๑๑๑ ราย กรกฎาคม ๑๐๒ ราย สิงหาคม ๑๒๑ ราย กันยายน ๑๑๙ ราย ตุลาคม ๑๑๖ ราย พฤศจิกายน ๑๑๐ ราย ธันวาคม ๑๐๕ ราย

ผู้ป่วยเข้ารับการรักษาที่ โรงพยาบาลศูนย์เท่ากับ ๒๒๗ ราย โรงพยาบาลทั่วไป เท่ากับ ๕๔ ราย โรงพยาบาลชุมชน เท่ากับ ๗๒๔ ราย โรงพยาบาลส่งเสริมสุขภาพตำบล เท่ากับ ๔๐๙ ราย

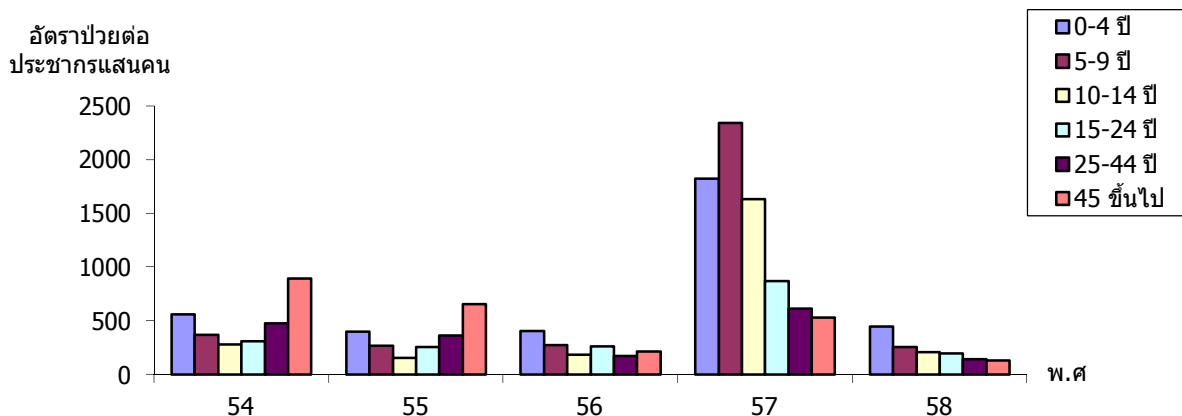
อำเภอที่มีอัตราป่วยต่อประชากรแสนคนสูงสุดคือ อำเภอลาดบัวหลวง อัตราป่วยเท่ากับ ๕๗.๒๒ ต่อประชากรแสนคน รองลงมาคือ อำเภอท่าเรือ, อำเภอ นครหลวง, อำเภอ พระนครศรีอยุธยา, อำเภอ บางบาล, อำเภอ บางปะอิน, อำเภอ महाराช, อำเภอ บ้านแพรก, อำเภอ บางไทร, อำเภอ อุทัย, อำเภอ ภาชี, อำเภอ วังน้อย, อำเภอ บางปะหัน, อำเภอ เสนา, อำเภอ ผักไห้, อำเภอ บางซ้าย, อัตราป่วยเท่ากับ ๒๗๕.๖๗ , ๒๕๘.๘๒ , ๒๔๔.๘๘ , ๒๐๕.๓๓ , ๒๐๑.๗๕ , ๑๘๙.๗๖ , ๑๗๖ , ๑๖๓.๐๘ , ๑๒๑.๘๕ , ๑๑๒.๗๖ , ๙๖.๘๘ , ๘๖.๓๙ , ๗๙.๑๙ , ๖๙.๓๙ และ ๒๕.๗ ตามลำดับ

รูปที่ ๑ อัตราป่วยด้วยโรคตาแดงต่อประชากรแสนคน ในจังหวัดพระนครศรีอยุธยา ปี พ.ศ. ๒๕๔๖ – ๒๕๕๘



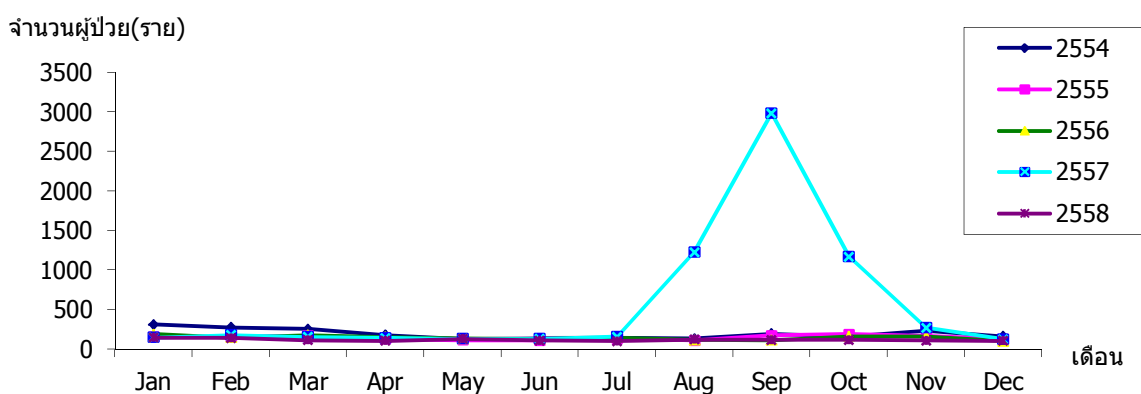
ที่มา : งานระบาดวิทยา สำนักงานสาธารณสุขจังหวัดพระนครศรีอยุธยา

รูปที่ ๒ อัตราป่วยโรคตาแดง ในจังหวัดพระนครศรีอยุธยา จำแนกตามกลุ่มอายุ พ.ศ. ๒๕๕๔ - ๒๕๕๘



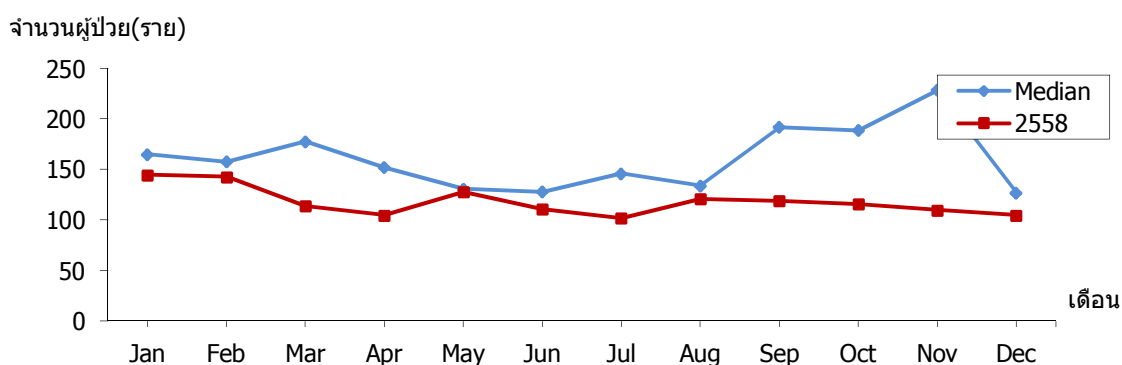
ที่มา : งานระบาดวิทยา สำนักงานสาธารณสุขจังหวัดพระนครศรีอยุธยา

รูปที่ ๓ จำนวนผู้ป่วยด้วยโรคตาแดง จำแนกรายเดือน ในจังหวัดพระนครศรีอยุธยา พ.ศ. ๒๕๕๔ - ๒๕๕๘



ที่มา : งานระบาดวิทยา สำนักงานสาธารณสุขจังหวัดพระนครศรีอยุธยา

รูปที่ ๔ จำนวนผู้ป่วยด้วยโรคตาแดง จำแนกรายเดือน ในจังหวัดพระนครศรีอยุธยา พ.ศ. ๒๕๕๘
เปรียบเทียบกับค่ามัธยฐาน ๕ ปี ย้อนหลัง (พ.ศ. ๒๕๕๓ - ๒๕๕๗)



ที่มา : งานระบาดวิทยา สำนักงานสาธารณสุขจังหวัดพระนครศรีอยุธยา

๘. โรคสุกใส

นับตั้งแต่วันที่ ๑ มกราคม ๒๕๕๘ ถึงวันที่ ๓๑ ธันวาคม ๒๕๕๘ สสจ.พระนครศรีอยุธยา ได้รับรายงานผู้ป่วยโรค Chickenpox จำนวนทั้งสิ้น ๗๑๐ ราย คิดเป็นอัตราป่วย ๘๘.๓๕ ต่อประชากรแสนคน ไม่มีรายงานผู้ป่วยเสียชีวิต

พบผู้ป่วยเพศหญิงมากกว่าเพศชาย โดยพบเพศหญิง ๓๗๖ ราย เพศชาย ๓๓๔ ราย อัตราส่วนเพศหญิงต่อเพศชาย เท่ากับ ๑.๑๓ : ๑

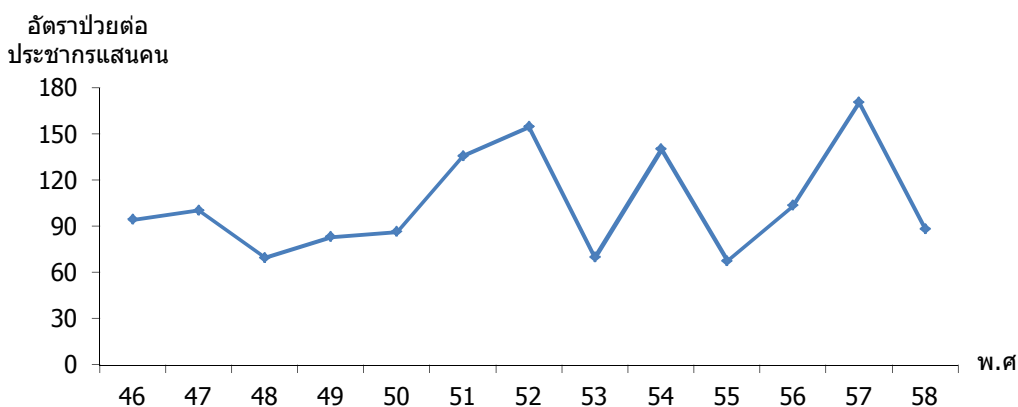
กลุ่มอายุที่พบสูงสุดคือกลุ่มอายุ ๕ - ๙ ปี อัตราป่วยต่อประชากรแสนคนเท่ากับ ๓๑๓.๙๕ รองลงมาคือ กลุ่มอายุ ๐ - ๔ ปี, ๑๐ - ๑๔ ปี, ๑๕ - ๒๔ ปี, ๒๕ - ๓๔ ปี, ๓๕ - ๔๔ ปี, ๔๕ - ๕๔ ปี, ๕๕ - ๖๔ ปี, ๖๕ ปีขึ้นไป อัตราป่วยเท่ากับ ๒๗๙.๕, ๒๓๗.๙๗, ๑๓๔.๕๕, ๗๘.๖๖, ๔๓.๔๕, ๑๔.๖๙, ๕.๘๖ และ ๑.๑๑ ตามลำดับ

พบผู้ป่วยสูงสุดในเดือน มีนาคมจำนวนผู้ป่วย เท่ากับ ๑๓๐ ราย โดยมีรายงานผู้ป่วยเดือน มกราคม ๑๑๗ ราย กุมภาพันธ์ ๑๒๗ ราย มีนาคม ๑๓๐ ราย เมษายน ๖๒ ราย พฤษภาคม ๓๘ ราย มิถุนายน ๒๙ ราย กรกฎาคม ๓๑ ราย สิงหาคม ๔๔ ราย กันยายน ๒๙ ราย ตุลาคม ๓๐ ราย พฤศจิกายน ๓๓ ราย ธันวาคม ๔๐ ราย

ผู้ป่วยเข้ารับการรักษาที่ โรงพยาบาลศูนย์เท่ากับ ๘๕ ราย โรงพยาบาลทั่วไป เท่ากับ ๗๔ ราย โรงพยาบาลชุมชน เท่ากับ ๓๐๑ ราย โรงพยาบาลส่งเสริมสุขภาพตำบล เท่ากับ ๒๑๐ ราย คลินิก โรงพยาบาลเอกชน เท่ากับ ๔๐ ราย

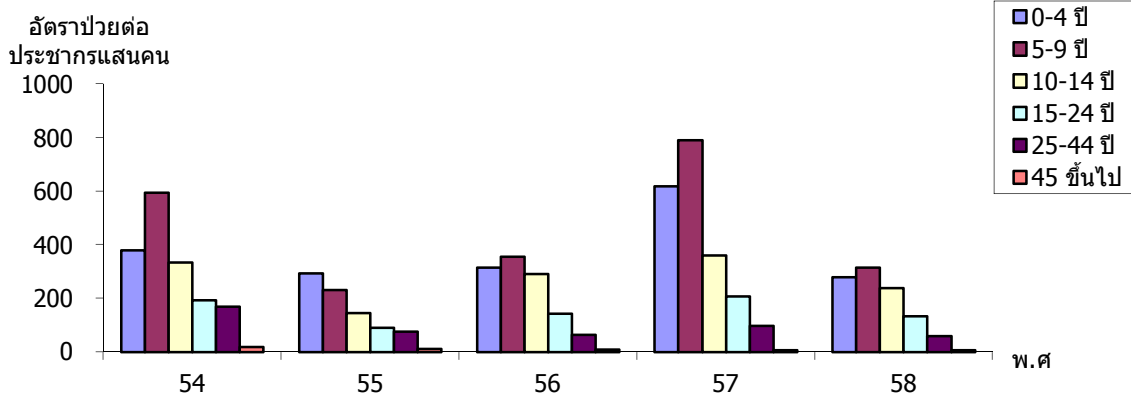
อำเภอที่มีอัตราป่วยต่อประชากรแสนคนสูงสุดคือ อำเภอวังน้อย อัตราป่วยเท่ากับ ๑๑๕.๑๓ ต่อประชากรแสนคน รองลงมาคือ อำเภอ บางปะอิน, อำเภอ พระนครศรีอยุธยา, อำเภอ บางไทร, อำเภอ อุทัย, อำเภอ เสนา, อำเภอ ลาดบัวหลวง, อำเภอ ภาชี, อำเภอ บางปะหัน, อำเภอ ท่าเรือ, อำเภอ นครหลวง, อำเภอ บางบาล, อำเภอ มหาราช, อำเภอ บ้านแพรก, อำเภอ ผักไห่, อำเภอ บางซ้าย, อัตราป่วยเท่ากับ ๑๑๒.๐๘ , ๑๐๙.๖๓ , ๑๐๐.๓๖ , ๙๓.๘๘ , ๘๘.๑๕ , ๘๗.๓๘ , ๘๐.๕๔ , ๗๑.๙๙ , ๗๑.๕๕ , ๖๕.๓๙ , ๕๔.๙๕ , ๔๖.๓๙ , ๔๔ , ๔๓.๐๗ และ ๓๐.๘๔ ตามลำดับ

รูปที่ ๑ อัตราป่วยด้วยโรคสุกใสต่อประชากรแสนคน ในจังหวัดพระนครศรีอยุธยา ปี พ.ศ. ๒๕๔๖ - ๒๕๕๘



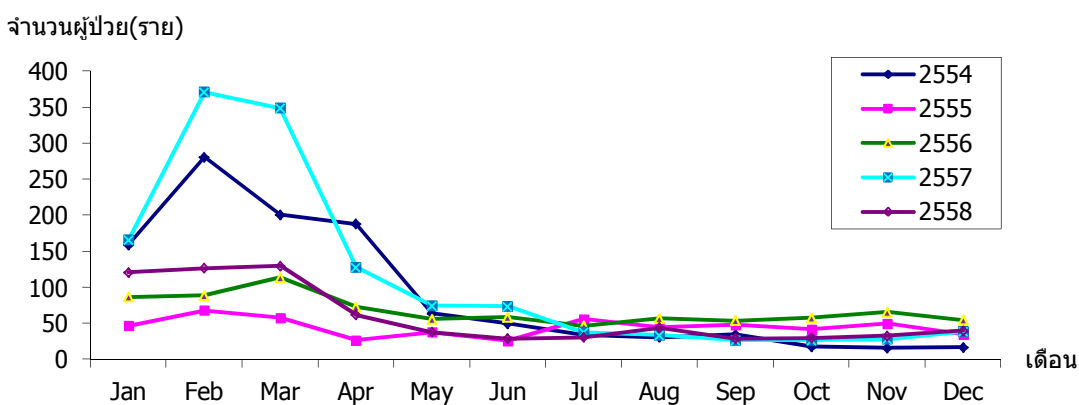
ที่มา : งานระบาดวิทยา สำนักงานสาธารณสุขจังหวัดพระนครศรีอยุธยา

รูปที่ ๒ อัตราป่วยโรคสุกใสในจังหวัดพระนครศรีอยุธยา จำแนกตามกลุ่มอายุ พ.ศ. ๒๕๕๔ - ๒๕๕๘



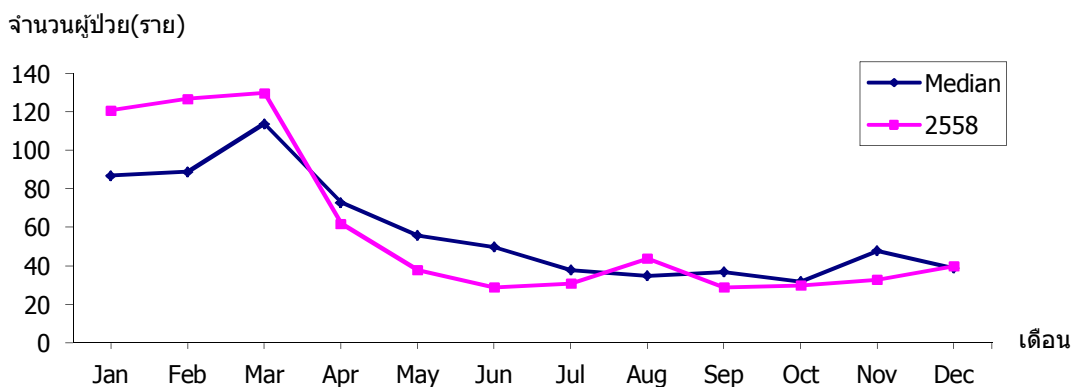
ที่มา : งานระบาดวิทยา สำนักงานสาธารณสุขจังหวัดพระนครศรีอยุธยา

รูปที่ ๓ จำนวนผู้ป่วยด้วยโรคสุกใสจำแนกรายเดือน ในจังหวัดพระนครศรีอยุธยา พ.ศ. ๒๕๕๔ - ๒๕๕๘



ที่มา : งานระบาดวิทยา สำนักงานสาธารณสุขจังหวัดพระนครศรีอยุธยา

รูปที่ ๔ จำนวนผู้ป่วยด้วยโรคสุกใสจำแนกรายเดือน ในจังหวัดพระนครศรีอยุธยา พ.ศ. ๒๕๕๘ เปรียบเทียบกับค่ามัธยฐาน ๕ ปี ย้อนหลัง (พ.ศ. ๒๕๕๓ - ๒๕๕๗)



ที่มา : งานระบาดวิทยา สำนักงานสาธารณสุขจังหวัดพระนครศรีอยุธยา

๙. โรคมือ เท้า ปาก

นับตั้งแต่วันที่ ๑ มกราคม ๒๕๕๘ ถึงวันที่ ๓๑ ธันวาคม ๒๕๕๘ สสจ.พระนครศรีอยุธยา ได้รับรายงานผู้ป่วยโรค Hand,foot and mouth disease จำนวนทั้งสิ้น ๔๕๖ ราย คิดเป็นอัตราป่วย ๕๖.๗๔ ต่อประชากรแสนคน ไม่มีรายงานผู้ป่วยเสียชีวิต

พบผู้ป่วยเพศชายมากกว่าเพศหญิง โดยพบเพศชาย ๒๕๕ ราย เพศหญิง ๒๐๑ ราย อัตราส่วนเพศชาย ต่อ เพศหญิง เท่ากับ ๑.๒๗ : ๑

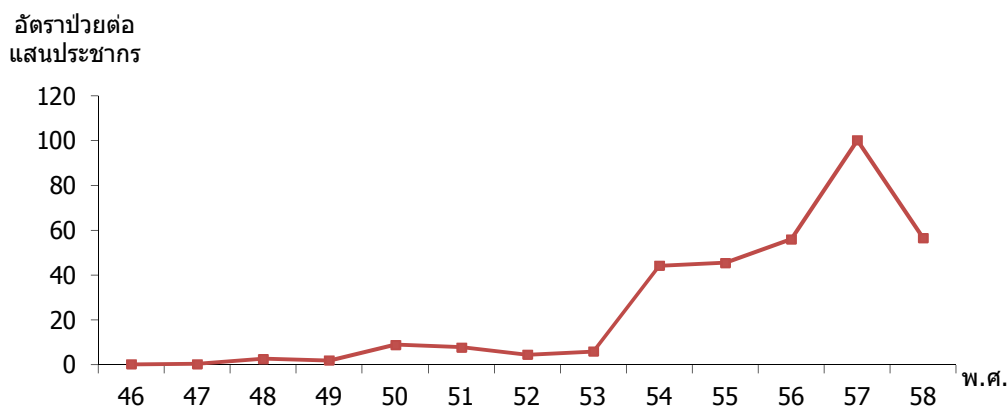
กลุ่มอายุที่พบสูงสุดคือกลุ่มอายุ ๐ - ๔ ปี อัตราป่วยต่อประชากรแสนคนเท่ากับ ๘๔๒.๘๗ รองลงมาคือ กลุ่มอายุ ๕ - ๙ ปี, ๑๐ - ๑๔ ปี อัตราป่วยเท่ากับ ๑๒๗.๖๗ และ ๑๗.๙๓ ตามลำดับ

พบผู้ป่วยสูงสุดในเดือน กรกฎาคมจำนวนผู้ป่วย เท่ากับ ๑๐๐ ราย โดยมีรายงานผู้ป่วยเดือน มกราคม ๒๙ ราย กุมภาพันธ์ ๒๕ ราย มีนาคม ๓๒ ราย เมษายน ๒๑ ราย พฤษภาคม ๑๐ ราย มิถุนายน ๕๕ ราย กรกฎาคม ๑๐๐ ราย สิงหาคม ๖๘ ราย กันยายน ๓๙ ราย ตุลาคม ๑๕ ราย พฤศจิกายน ๑๘ ราย ธันวาคม ๔๔ ราย

ผู้ป่วยเข้ารับการรักษาที่ โรงพยาบาลศูนย์เท่ากับ ๓๙ ราย โรงพยาบาลทั่วไป เท่ากับ ๑๐๐ ราย โรงพยาบาลชุมชน เท่ากับ ๑๗๓ ราย โรงพยาบาลส่งเสริมสุขภาพตำบลเท่ากับ ๓๔ ราย คลินิก โรงพยาบาลเอกชน เท่ากับ ๑๑๐ ราย

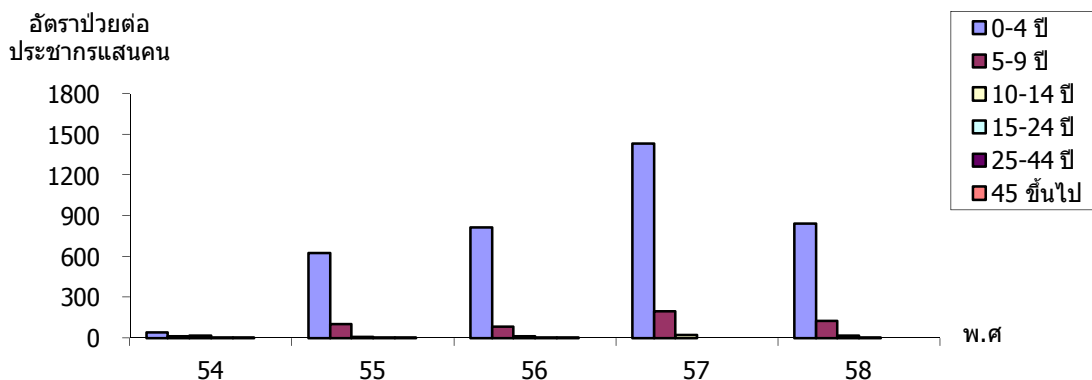
อำเภอที่มีอัตราป่วยต่อประชากรแสนคนสูงสุดคือ อำเภอเสนา อัตราป่วยเท่ากับ ๑๑๐.๕๖ ต่อประชากรแสนคน รองลงมาคือ อำเภอบางปะอิน, อำเภอวังน้อย, อำเภอ บางไทร, อำเภอ อุทัย, อำเภอ บางปะหัน, อำเภอ บางบาล, อำเภอ ภาชี, อำเภอ ลาดบัวหลวง, อำเภอ มหาราช, อำเภอ บางซ้าย, อำเภอ พระนครศรีอยุธยา, อำเภอ ท่าเรือ, อำเภอ ผักไห่, อำเภอ นครหลวง, อำเภอ บ้านแพรก, อัตราป่วยเท่ากับ ๗๗ , ๖๘.๘ , ๖๖.๙ , ๖๑.๙๒ , ๕๗.๕๙ , ๕๒.๐๕ , ๕๑.๕๕ , ๔๘.๘๓ , ๔๖.๓๙ , ๔๑.๑๒ , ๔๐.๕๘ , ๓๗.๘๘ , ๓๕.๘๙ , ๑๓.๖๒ และ ๐ ตามลำดับ

รูปที่ ๑ อัตราป่วยด้วยโรคมือเท้าปาก ต่อประชากรแสนคน ในจังหวัดพระนครศรีอยุธยา ปี พ.ศ. ๒๕๔๖ - ๒๕๕๘



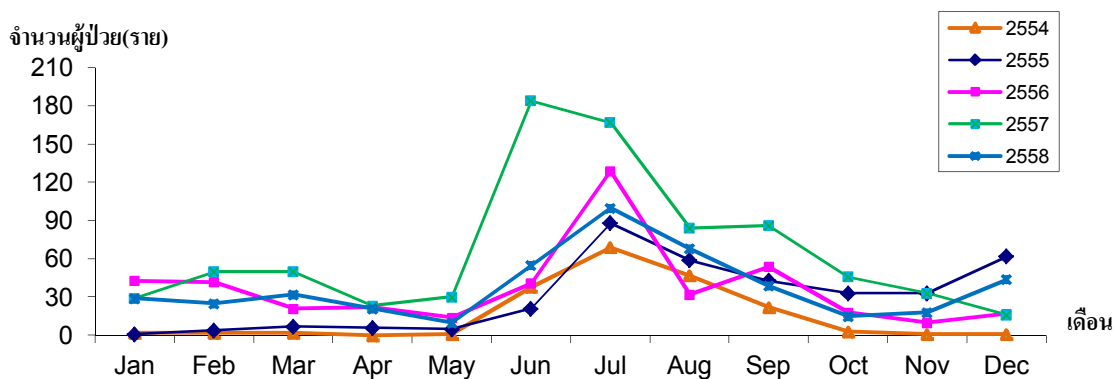
ที่มา : งานระบาดวิทยา สำนักงานสาธารณสุขจังหวัดพระนครศรีอยุธยา

รูปที่ ๒ อัตราป่วยโรคมือเท้าปาก ในจังหวัดพระนครศรีอยุธยา จำแนกตามกลุ่มอายุ พ.ศ. ๒๕๕๔ - ๒๕๕๘



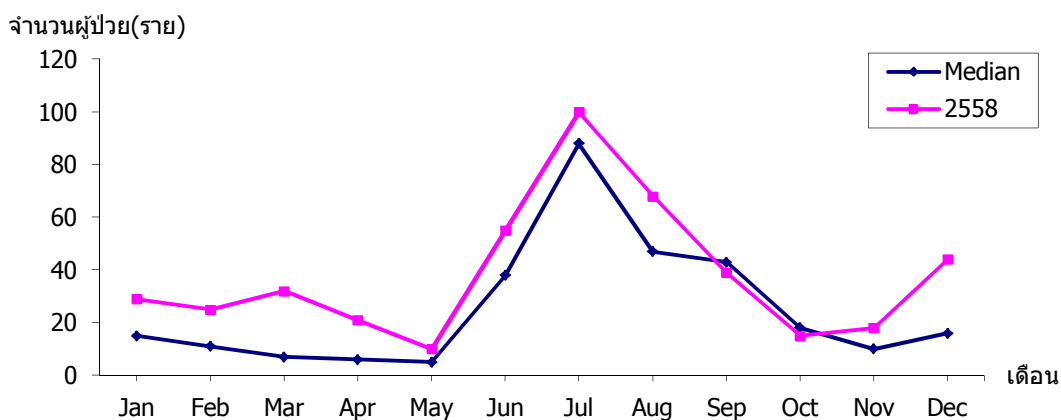
ที่มา : งานระบาดวิทยา สำนักงานสาธารณสุขจังหวัดพระนครศรีอยุธยา

รูปที่ ๓ จำนวนผู้ป่วยด้วยโรคมือเท้าปาก จำแนกรายเดือน ในจังหวัดพระนครศรีอยุธยา พ.ศ. ๒๕๕๔ - ๒๕๕๘



ที่มา : งานระบาดวิทยา สำนักงานสาธารณสุขจังหวัดพระนครศรีอยุธยา

รูปที่ ๔ จำนวนผู้ป่วยด้วยโรคมือเท้าปาก จำแนกรายเดือน ในจังหวัดพระนครศรีอยุธยา พ.ศ. ๒๕๕๘ เปรียบเทียบกับค่ามัธยฐาน ๕ ปี ย้อนหลัง (พ.ศ. ๒๕๕๓ - ๒๕๕๗)



ที่มา : งานระบาดวิทยา สำนักงานสาธารณสุขจังหวัดพระนครศรีอยุธยา

๑๐. โรคกามโรคทุกชนิด

นับตั้งแต่วันที่ ๑ มกราคม ๒๕๕๘ ถึงวันที่ ๓๑ ธันวาคม ๒๕๕๘ สสจ.พระนครศรีอยุธยา ได้รับรายงานผู้ป่วยโรค S.T.D.,total(๓๗-๔๑,๗๙-๘๑) จำนวนทั้งสิ้น ๒๙๓ ราย คิดเป็นอัตราป่วย ๓๖.๔๖ ต่อประชากรแสนคน ไม่มีรายงานผู้ป่วยเสียชีวิต

พบผู้ป่วยเพศชายมากกว่าเพศหญิง โดยพบเพศชาย ๑๕๗ ราย เพศหญิง ๑๓๖ ราย อัตราส่วนเพศชาย ต่อ เพศหญิง เท่ากับ ๑.๑๕ : ๑

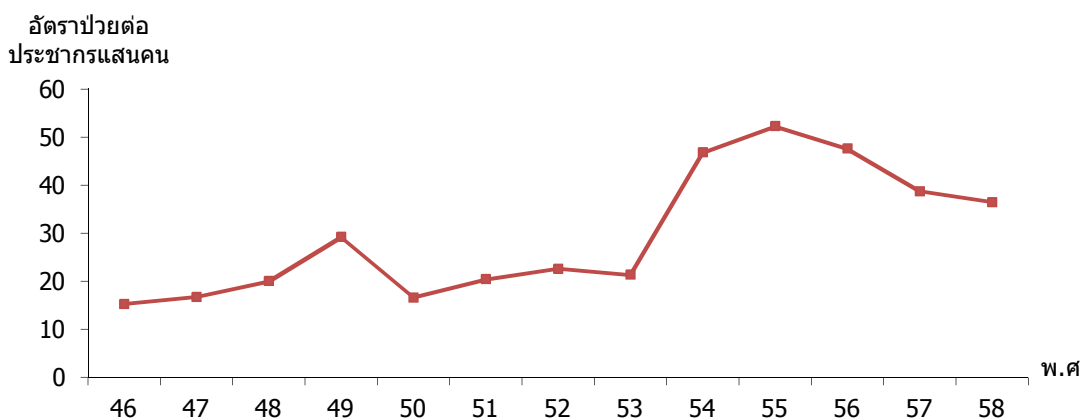
กลุ่มอายุที่พบสูงสุดคือกลุ่มอายุ ๑๕ - ๒๔ ปี อัตราป่วยต่อประชากรแสนคนเท่ากับ ๑๒๐.๖๓ รองลงมาคือ กลุ่มอายุ ๒๕ - ๓๔ ปี, ๔๕ - ๕๔ ปี, ๓๕ - ๔๔ ปี, ๑๐ - ๑๔ ปี, ๕๕ - ๖๔ ปี, ๖๕ ปีขึ้นไป, ๐ - ๔ ปี, ๕ - ๙ ปี อัตราป่วยเท่ากับ ๔๐.๑๘, ๓๓.๒๕, ๒๖.๙๗, ๑๔.๘๗, ๑๔.๐๕, ๑๓.๓๓, ๑๐.๙๒ และ ๒.๐๙ ตามลำดับ

พบผู้ป่วยสูงสุดในเดือน สิงหาคมจำนวนผู้ป่วย เท่ากับ ๔๑ ราย โดยมีรายงานผู้ป่วยเดือน มกราคม ๑๗ ราย กุมภาพันธ์ ๑๒ ราย มีนาคม ๒๓ ราย เมษายน ๒๒ ราย พฤษภาคม ๒๖ ราย มิถุนายน ๑๕ ราย กรกฎาคม ๒๕ ราย สิงหาคม ๔๑ ราย กันยายน ๒๗ ราย ตุลาคม ๒๖ ราย พฤศจิกายน ๒๘ ราย ธันวาคม ๓๑ ราย

ผู้ป่วยเข้ารับการรักษาที่ โรงพยาบาลศูนย์เท่ากับ ๓๕ ราย โรงพยาบาลทั่วไป เท่ากับ ๔๘ ราย โรงพยาบาลชุมชน เท่ากับ ๙๒ ราย โรงพยาบาลส่งเสริมสุขภาพตำบล เท่ากับ ๑๑๘ ราย

อำเภอที่มีอัตราป่วยต่อประชากรแสนคนสูงสุดคือ อำเภอเมืองราช อัตราป่วยเท่ากับ ๙๒.๗๗ ต่อประชากรแสนคน รองลงมาคือ อำเภอ พระนครศรีอยุธยา, อำเภอ บางปะหัน, อำเภอ เสนา, อำเภอ บางบาล, อำเภอ ภาชี, อำเภอ อุทัย, อำเภอ ผักไห้, อำเภอ วังน้อย, อำเภอ บางซ้าย, อำเภอ บางปะอิน, อำเภอ บางไทร, อำเภอ นครหลวง, อำเภอ ลาดบัวหลวง, อำเภอ ท่าเรือ, อำเภอ บ้านแพรก, อัตราป่วยเท่ากับ ๖๙.๐๕, ๕๙.๙๙, ๔๐.๓๔, ๓๔.๗, ๓๒.๒๒, ๓๑.๙๖, ๓๑.๑๑, ๒๘.๐๘, ๒๕.๗, ๒๔.๓๗, ๑๖.๗๓, ๑๖.๓๕, ๑๕.๔๒, ๒.๑ และ ๐ ตามลำดับ

รูปที่ ๑ อัตราป่วยด้วยโรคกามโรคทุกชนิด ต่อประชากรแสนคน ในจังหวัดพระนครศรีอยุธยา ปี พ.ศ. ๒๕๔๖ - ๒๕๕๘

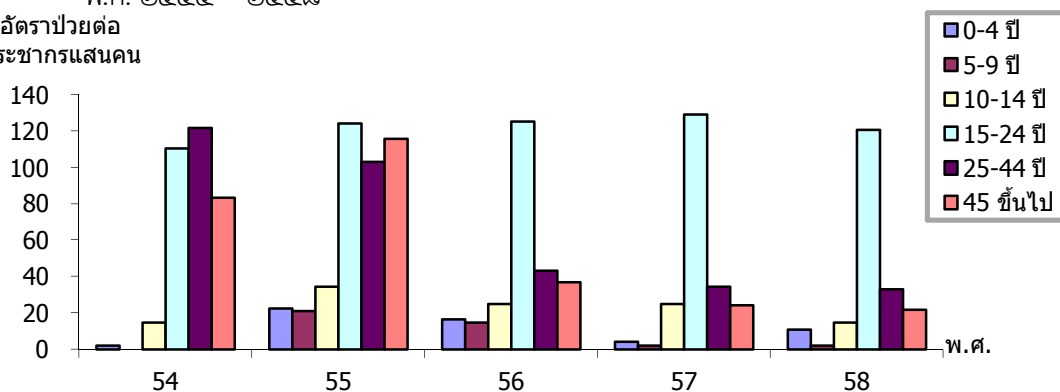


ที่มา : งานระบาดวิทยา สำนักงานสาธารณสุขจังหวัดพระนครศรีอยุธยา

รูปที่ ๒ อัตราป่วยโรคกามโรคทุกชนิด ในจังหวัดพระนครศรีอยุธยา จำแนกตามกลุ่มอายุ

พ.ศ. ๒๕๕๔ - ๒๕๕๘

อัตราป่วยต่อ
ประชากรแสนคน

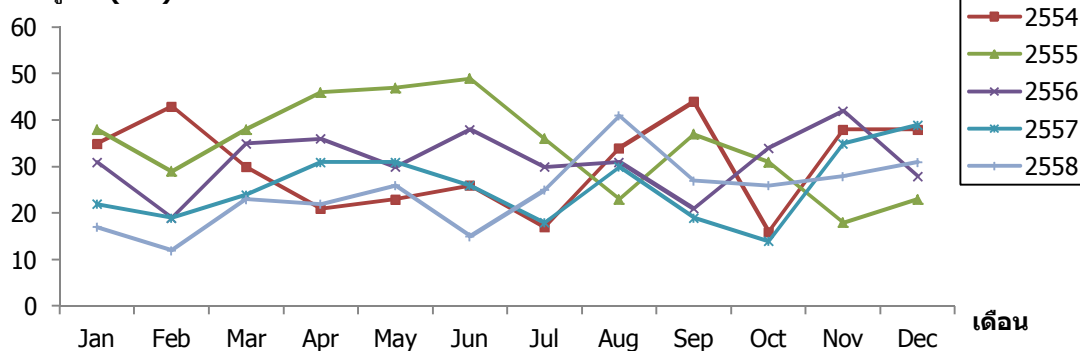


ที่มา : งานระบาดวิทยา สำนักงานสาธารณสุขจังหวัดพระนครศรีอยุธยา

รูปที่ ๓ จำนวนผู้ป่วยด้วยโรคกามโรคทุกชนิด จำแนกรายเดือน ในจังหวัดพระนครศรีอยุธยา

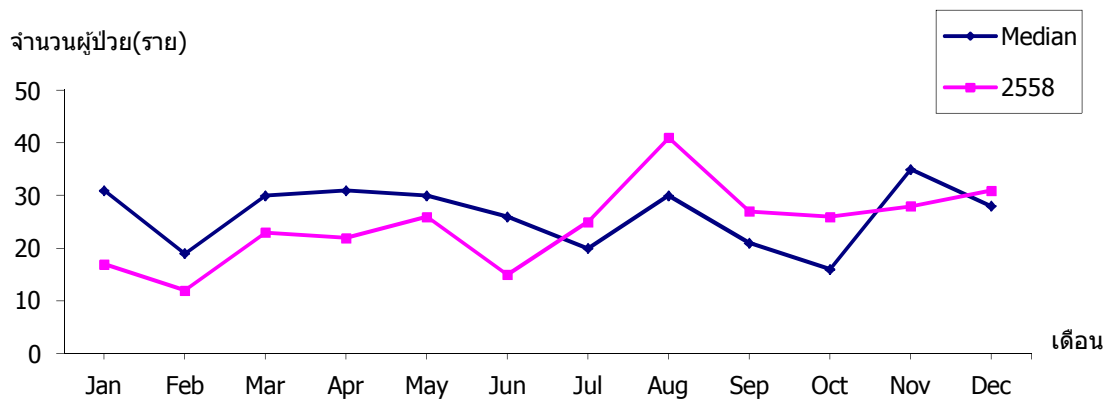
พ.ศ. ๒๕๕๔ - ๒๕๕๘

จำนวนผู้ป่วย(ราย)



ที่มา : งานระบาดวิทยา สำนักงานสาธารณสุขจังหวัดพระนครศรีอยุธยา

รูปที่ ๔ จำนวนผู้ป่วยด้วยโรคกามโรคทุกชนิด จำแนกรายเดือน ในจังหวัดพระนครศรีอยุธยา พ.ศ. ๒๕๕๘
เปรียบเทียบกับค่ามัธยฐาน ๕ ปี ย้อนหลัง (พ.ศ. ๒๕๕๓ - ๒๕๕๗)



ที่มา : งานระบาดวิทยา สำนักงานสาธารณสุขจังหวัดพระนครศรีอยุธยา

สำนักงานสาธารณสุขจังหวัดพระนครศรีอยุธยา
เลขที่ ด 130 ถนนอุทวงศ์ ตำบลทวารวดีนิคม
อำเภอพระนครศรีอยุธยา จังหวัดพระนครศรีอยุธยา 13000
โทร 0 3524 1520 โทรสาร 0 3524 4332
www.ayo.moph.go.th
www.ayph.in.th