

**สรุปลักษณะการณโรคเฝ้าระวังทางระบาดวิทยา จังหวัดพระนครศรีอยุธยา  
ประจำเดือนกรกฎาคม ปี 2565**

**โรคเฝ้าระวังที่มีอัตราป่วยสูงสุด 10 อันดับ**

อัตราป่วยด้วยโรคที่ต้องเฝ้าระวัง 10 อันดับแรก ได้แก่ อูจจาระร่วง ปอดอักเสบ อาหารเป็นพิษ ไข้ไม่ทราบสาเหตุ กามโรคทุกชนิด ไข้เลือดออกทุกชนิด มือเท้าปาก สุกใส ตาแดง และ ไข้หวัดใหญ่ ตามลำดับ

(ข้อมูลจาก รง.506 สสจ.พระนครศรีอยุธยา วันที่ 27 กรกฎาคม 2565)

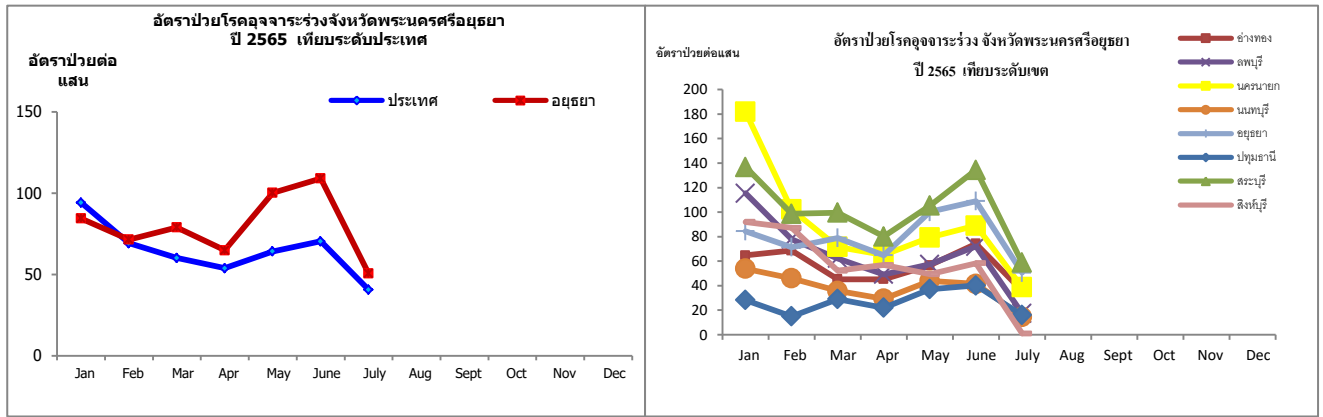
ลำดับ	โรค	รวมป่วย (ราย)	อัตราป่วย ต่อแสน	รวมตาย (ราย)	อัตราราย ต่อแสน	มัธยฐานอัตราป่วย(60-64) ช่วงเวลาเดียวกัน
1	อูจจาระร่วง	4,526	552.57	0	0.00	1,104.87
2	ปอดอักเสบ	667	81.43	0	0.00	141.79
3	อาหารเป็นพิษ	304	37.11	0	0.00	220.19
4	ไข้ไม่ทราบสาเหตุ	251	30.64	0	0.00	167.16
5	กามโรคทุกชนิด	70	8.55	0	0.00	18.78
6	ไข้เลือดออกทุกชนิด	38	4.64	0	0.00	29.99
7	มือเท้าปาก	38	4.64	0	0.00	45.60
8	สุกใส	32	3.91	0	0.00	52.86
9	ตาแดง	31	3.78	0	0.00	34.31
10	ไข้หวัดใหญ่	31	3.78	0	0.00	109.24

**สถานการณ์โรคอูจจาระร่วง**

**ตารางที่ 2 สถานการณ์โรคอูจจาระร่วงในพื้นที่เขตสุขภาพที่ 4**

(ข้อมูลจากสำนักระบาดวิทยา ณ วันที่ วันที่ 27 กรกฎาคม 2565)

ลำดับ เขต 4 (อัตราป่วย)	ลำดับ ประเทศ (อัตราป่วย)	จังหวัด	รวมป่วย (ราย)	อัตราป่วย ต่อแสน	รวมตาย (ราย)	อัตราราย ต่อแสน
1	11	สระบุรี	4,560	708.12	0	0.00
2	20	นครนายก	1,622	622.81	0	0.00
3	24	พระนครศรีอยุธยา	4,528	551.85	0	0.00
4	35	ลพบุรี	3,423	462.90	0	0.00
5	45	สิงห์บุรี	837	409.24	0	0.00
6	46	อ่างทอง	1,104	401.80	0	0.00
7	65	นนทบุรี	3,186	247.24	0	0.00
8	74	ปทุมธานี	2,066	173.60	0	0.00
		<b>รวมเขต 4</b>	<b>21,326</b>	<b>393.30</b>	<b>0</b>	<b>0.00</b>
		<b>รวมทั้งประเทศ</b>	<b>297,869</b>	<b>450.15</b>	<b>1</b>	<b>0.00</b>



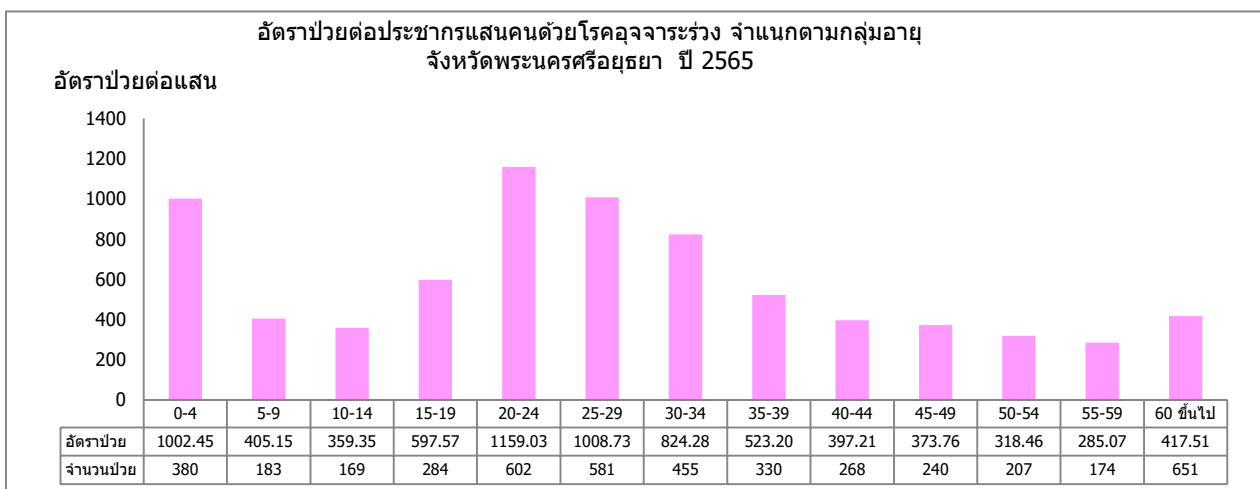
รูปที่ 1 อัตราป่วยต่อประชากรแสนคนโรคอุจจาระร่วงจังหวัดพระนครศรีอยุธยา ปี 2564 เทียบระดับประเทศ (ข้อมูลจากสำนักกระบาดวิทยา ณ วันที่ 27 กรกฎาคม 2565)

**สถานการณ์โรคอุจจาระร่วง**  
(ข้อมูลจาก รง.506 สสจ.พระนครศรีอยุธยา)

นับตั้งแต่วันที่ 1 มกราคม 2565 ถึงวันที่ 27 กรกฎาคม 2565 สสจ.พระนครศรีอยุธยา ได้รับรายงานผู้ป่วยโรค Diarrhoea จำนวนทั้งสิ้น 4526 ราย คิดเป็นอัตราป่วย 552.57 ต่อประชากรแสนคน ไม่มีรายงานผู้ป่วยเสียชีวิต

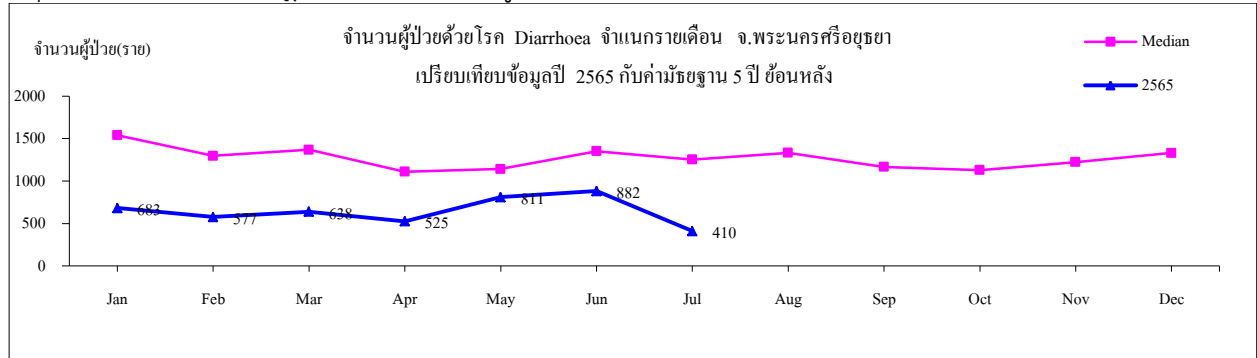
พบผู้ป่วยเพศหญิงมากกว่าเพศชาย โดยพบเพศหญิง 2851 ราย เพศชาย 1675 ราย อัตราส่วนเพศหญิงต่อเพศชาย เท่ากับ 1.70 : 1

กลุ่มอายุที่พบสูงสุดคือกลุ่มอายุ 20-24 อัตราป่วยต่อประชากรแสนคนเท่ากับ 1159.03 รองลงมาคือกลุ่มอายุ 25-29, 0-4, 30-34, 15-19, 35-39, 60 ขึ้นไป, 5-9, 40-44, 45-49, 10-14, 50-54, 55-59 อัตราป่วยเท่ากับ 1002.45, 405.15, 359.35, 597.57, 1159.03, 1008.73, 824.28, 523.20, 397.21, 373.76, 318.46, 285.07 และ 417.51 ตามลำดับ

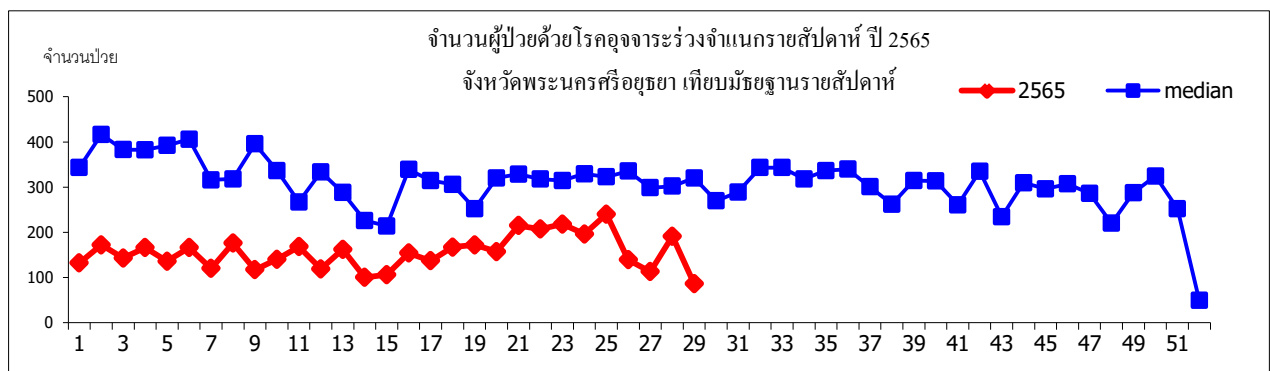


รูปที่ 2 อัตราป่วยต่อประชากรแสนคนโรคอุจจาระร่วง จำแนกตามกลุ่มอายุ จังหวัดพระนครศรีอยุธยา ปี 2565

เมื่อเปรียบเทียบในช่วงเวลาเดียวกันพบว่า อัตราป่วยโรคอุจจาระร่วงต่ำกว่าค่ามัธยฐานในช่วงระยะเวลาเดียวกัน มกราคม 683 ราย กุมภาพันธ์ 577 ราย มีนาคม 638 ราย เมษายน 525 ราย พฤษภาคม 811 ราย มิถุนายน 882 ราย กรกฎาคม 410 ราย ดังรูป



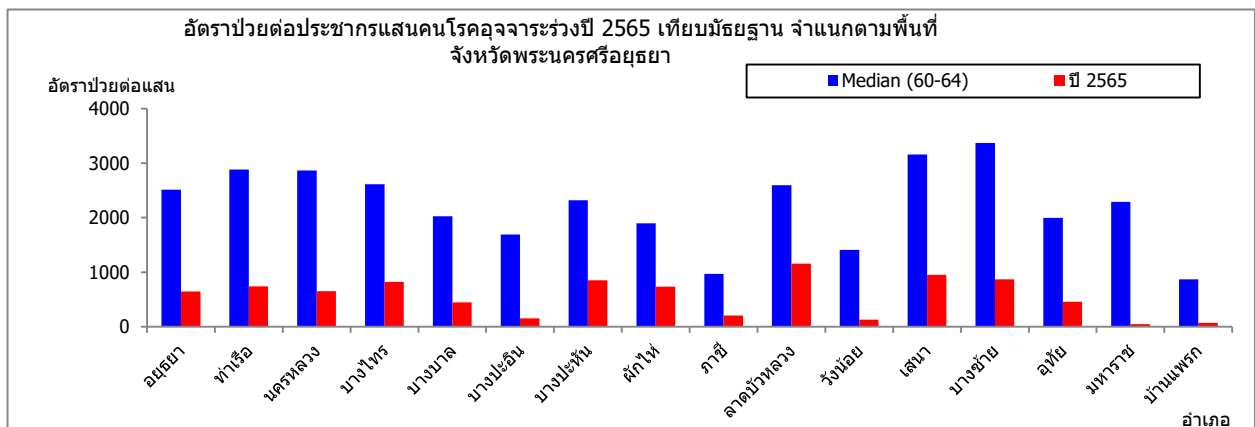
รูปที่ 3 จำนวนผู้ป่วยโรคอุจจาระร่วงจำแนกรายเดือน จังหวัดพระนครศรีอยุธยา ปี 2565 เปรียบเทียบค่ามัธยฐาน 5 ปีย้อนหลัง



รูปที่ 4 จำนวนผู้ป่วยโรคอุจจาระร่วงจำแนกรายสัปดาห์ จังหวัดพระนครศรีอยุธยา ปี 2565 เปรียบเทียบมัธยฐานรายสัปดาห์

ผู้ป่วยเข้ารับการรักษาที่ โรงพยาบาลศูนย์เท่ากับ 1289 ราย โรงพยาบาลทั่วไป เท่ากับ 928 ราย โรงพยาบาลชุมชน เท่ากับ 1519 ราย คลินิกราชการ เท่ากับ 1 ราย โรงพยาบาลส่งเสริมสุขภาพตำบล เท่ากับ 789 ราย

อำเภอที่มีอัตราป่วยต่อประชากรแสนคนสูงสุดคือ อำเภอลาดบัวหลวง อัตราป่วยเท่ากับ 1157.12 (460 ราย) รองลงมาคือ เสนา 948.05 (627 ราย), บางซ้าย 869.02 (167 ราย), บางปะหัน 853.25 (356 ราย) บางไทร 822.27 (395 ราย)ท่าเรือ 736.94 (340 ราย), ผักไห้ 734.66 (291 ราย), นครหลวง 648.55 (238 ราย) พระนครศรีอยุธยา 643.83 (900 ราย)อุทัย 459.62 (244 ราย), บางบาล 444.85 (151 ราย), ภาชี 206.22 (64 ราย)บางปะอิน 152.58 (176 ราย)วังน้อย 129.01 (99 ราย), บ้านแพรก 67.75 (6 ราย), 67.75 (6 ราย), มหาสาร 43.53 (10 ราย)



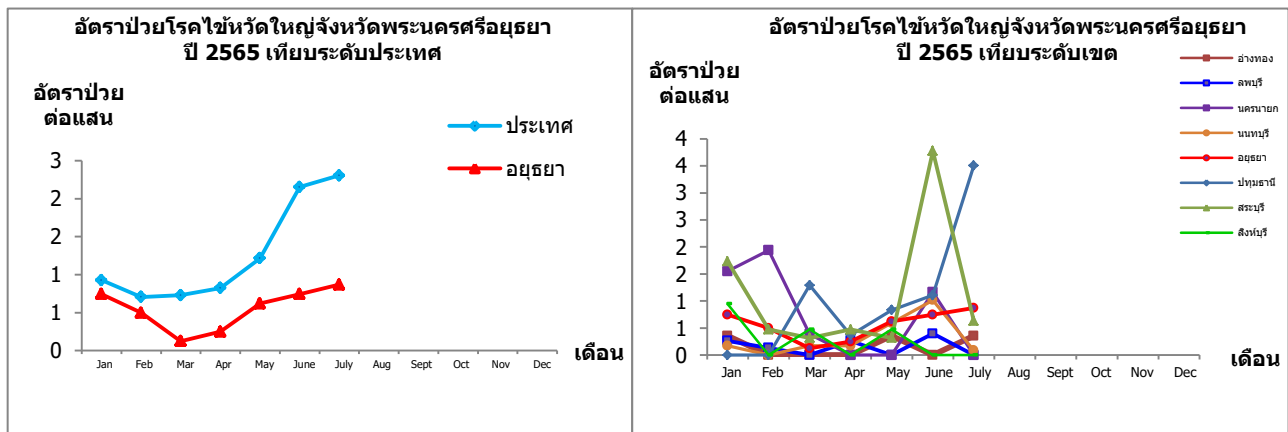
รูปที่ 5 อัตราป่วยต่อประชากรแสนคนโรคอุจจาระร่วงจำแนกรายเดือน จังหวัดพระนครศรีอยุธยา ปี 2565 เปรียบเทียบค่ามัธยฐาน 5 ปีย้อนหลัง

## สถานการณ์โรค ไข้หวัดใหญ่

ตารางที่ 3 สถานการณ์โรคไข้หวัดใหญ่ในพื้นที่เขตสุขภาพที่ 4

(ข้อมูลจากสำนักระบาดวิทยา ณ วันที่ 27 กรกฎาคม 2565)

ลำดับ เขต 4 (อัตราป่วย)	ลำดับ ประเทศ (อัตราป่วย)	จังหวัด	รวมป่วย (ราย)	อัตราป่วย ต่อแสน	รวมตาย (ราย)	อัตราราย ต่อแสน
1	25	สระบุรี	49	7.61	0	0.00
2	31	ปทุมธานี	77	6.47	0	0.00
3	38	นครนายก	13	4.99	0	0.00
4	46	พระนครศรีอยุธยา	31	3.78	0	0.00
5	57	นนทบุรี	26	2.02	0	0.00
6	59	สิงห์บุรี	4	1.96	0	0.00
7	69	อ่างทอง	3	1.09	0	0.00
8	70	ลพบุรี	8	1.08	0	0.00
		รวมเขต 4	211	3.89	0	0.00
		รวมทั้งประเทศ	5,797	8.76	0	0.00



รูปที่ 6 อัตราป่วยต่อประชากรแสนคนโรคไข้หวัดใหญ่จังหวัดพระนครศรีอยุธยา ปี 2565 เทียบระดับประเทศ

(ข้อมูลจากสำนักระบาดวิทยา ณ วันที่ 27 กรกฎาคม 2565)

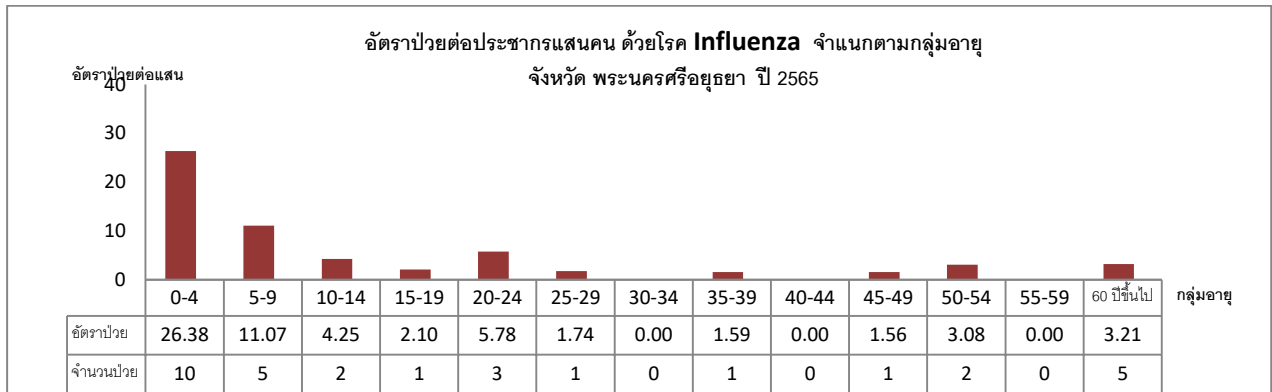
## สถานการณ์โรคไข้หวัดใหญ่

(ข้อมูลจาก รง.506 สสจ.พระนครศรีอยุธยา)

นับตั้งแต่วันที่ 1 มกราคม 2565 ถึงวันที่ 27 กรกฎาคม 2565 สสจ.พระนครศรีอยุธยา ได้รับรายงานผู้ป่วยโรค Influenza จำนวนทั้งสิ้น 31 ราย คิดเป็นอัตราป่วย 3.78 ต่อประชากรแสนคน ไม่มีรายงานผู้ป่วยเสียชีวิต

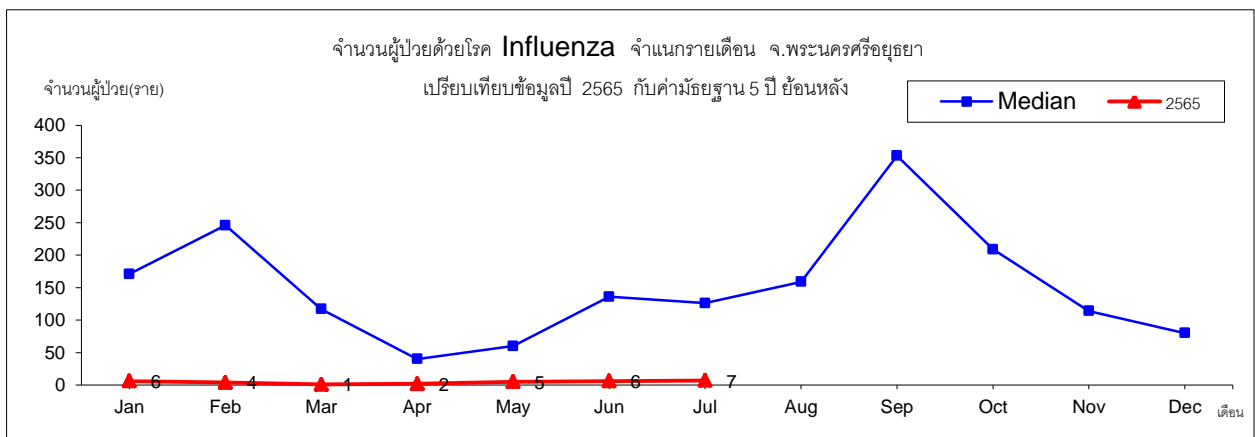
พบผู้ป่วยเพศชายมากกว่าเพศหญิง โดยพบเพศชาย 16 ราย เพศหญิง 15 ราย อัตราส่วนเพศชาย ต่อเพศหญิง เท่ากับ 1.07 : 1

กลุ่มอายุที่พบสูงสุดคือกลุ่มอายุ 0-4 อัตราป่วยต่อประชากรแสนคนเท่ากับ 26.38 รองลงมาคือ กลุ่มอายุ 5-9, 20-24, 10-14, 60 ปีขึ้นไป, 50-54, 15-19, 25-29, 35-39, 45-49, 30-34, 40-44, 55-59 อัตราป่วยเท่ากับ 11.07, 5.78, 4.25, 3.21, 3.08, 2.1, 1.74, 1.59, 1.56, 0, 0 และ 0 ตามลำดับ

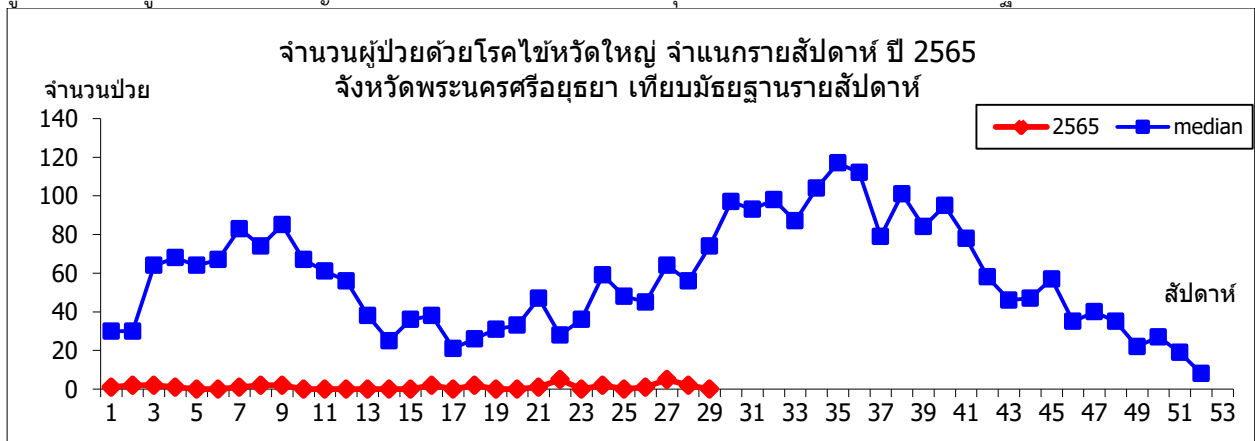


รูปที่ 7 อัตราป่วยต่อประชากรแสนคนโรคไข้หวัดใหญ่จำแนกตามกลุ่มอายุ จังหวัดพระนครศรีอยุธยา ปี 2565

เมื่อเปรียบเทียบในช่วงเวลาเดียวกันพบว่า อัตราป่วยโรคไข้หวัดใหญ่ ต่ำกว่าค่ามัธยฐาน ในช่วงระยะเวลาเดียวกัน พบผู้ป่วยในเดือนมกราคม 6 ราย กุมภาพันธ์ 4 ราย มีนาคม 1 ราย เมษายน 2 ราย พฤษภาคม 5 ราย มิถุนายน 6 ราย กรกฎาคม 7 ราย ดังรูป



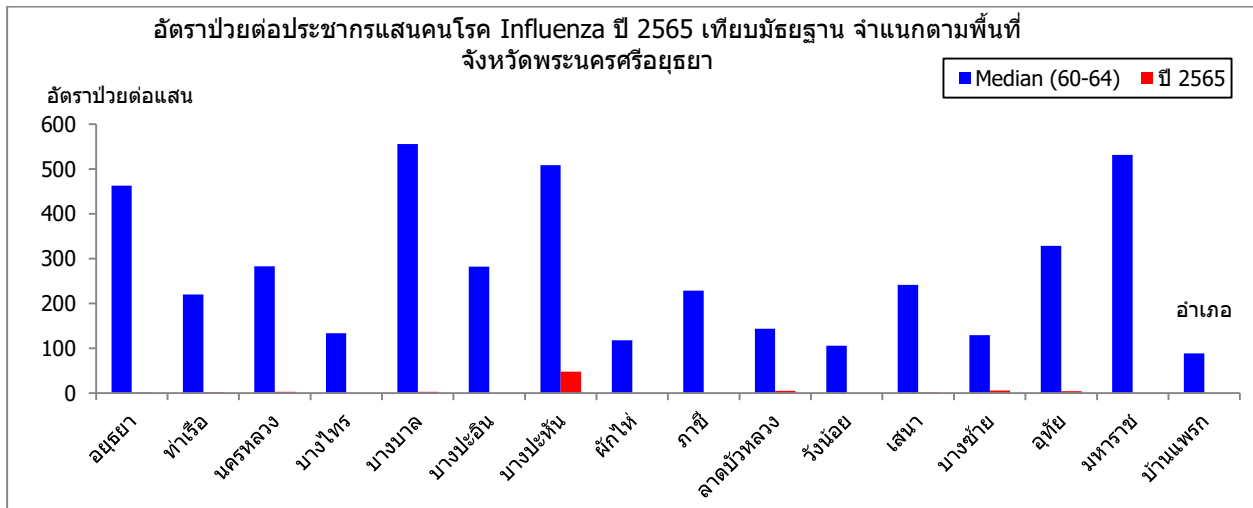
รูปที่ 8 จำนวนผู้ป่วยโรคไข้หวัดใหญ่จำแนกรายเดือน จังหวัดพระนครศรีอยุธยา ปี 2565 เปรียบเทียบ ค่ามัธยฐาน 5 ปีย้อนหลัง



รูปที่ 9 จำนวนผู้ป่วยโรคไข้หวัดใหญ่จำแนกรายสัปดาห์ จังหวัดพระนครศรีอยุธยา ปี 2565 เปรียบเทียบ มัธยฐานรายสัปดาห์

ผู้ป่วยเข้ารับการรักษาที่ โรงพยาบาลศูนย์เท่ากับ 1 ราย โรงพยาบาลทั่วไป เท่ากับ 1 ราย โรงพยาบาลชุมชน เท่ากับ 29 ราย

อำเภอที่มีอัตราป่วยต่อประชากรแสนคนสูงสุดคือ อำเภอบางปะหัน อัตราป่วยเท่ากับ 47.94 (20 ราย) รองลงมาคือ บางซ้าย 5.2 (1 ราย), ลาดบัวหลวง 5.03 (2 ราย), อุทัย 3.77 (2 ราย)บางบาล 2.95 (1 ราย)นครหลวง 2.73 (1 ราย), ท่าเรือ 2.17 (1 ราย), เสนา 1.51 (1 ราย)พระนครศรีอยุธยา 1.43 (2 ราย)บางไทร 0 (0 ราย), บางปะอิน 0 (0 ราย), ผักไห่ 0 (0 ราย)ภาชี 0 (0 ราย)วังน้อย 0 (0 ราย), महाराज 0 (0 ราย), 0 (0 ราย), บ้านแพรก 0 (0 ราย)



รูปที่ 10 อัตราป่วยต่อประชากรแสนคนโรคไข้หวัดใหญ่จำแนกรายอำเภอ จ.พระนครศรีอยุธยาปี 2565 เทียบค่ามัธยฐานอัตราป่วย 5 ปี ย้อนหลัง

### ข้อเสนอแนะ

โรคไข้หวัดใหญ่นั้นเกิดได้ตลอดปีโดยมีผู้ป่วยมากซึ่งจะเริ่มเกิดขึ้นในช่วงกลางปีฤดูฝนต่อไปถึงฤดูหนาวทุกคนควรเอาใจใส่ป้องกันไข้หวัดใหญ่ สำหรับประชากรกลุ่มเสี่ยงต่อการป่วยรุนแรงหากเป็นไข้หวัดใหญ่ ได้แก่ ผู้ที่มีโรคเรื้อรังประจำตัว ผู้สูงอายุ หญิงมีครรภ์ เป็นต้น ควรรับการฉีดวัคซีนป้องกันโรคไข้หวัดใหญ่ทุกปี

ผู้ป่วยที่มีอาการสงสัยว่าจะป่วยด้วยโรคไข้หวัดใหญ่ (มีไข้มากกว่า 38 องศาเซลเซียส ร่วมกับไอ เจ็บคอ อาจมีอาการอื่นๆ เช่น คัดจมูก น้ำมูกไหล ปวดเมื่อย อาเจียน ท้องเสีย) แต่ไม่ใช่กลุ่มเสี่ยง หากอาการไม่ดีขึ้นภายใน 2 วัน ควรมาพบแพทย์เพื่อรับการรักษา

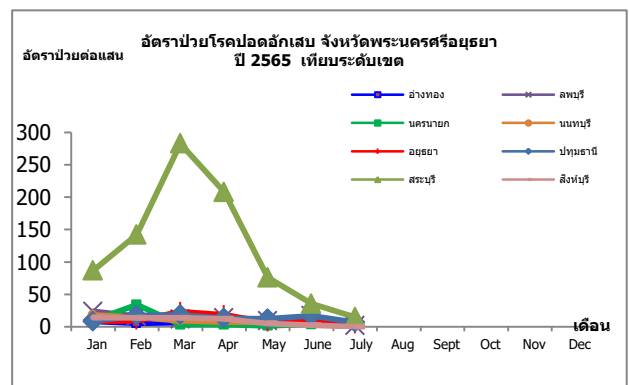
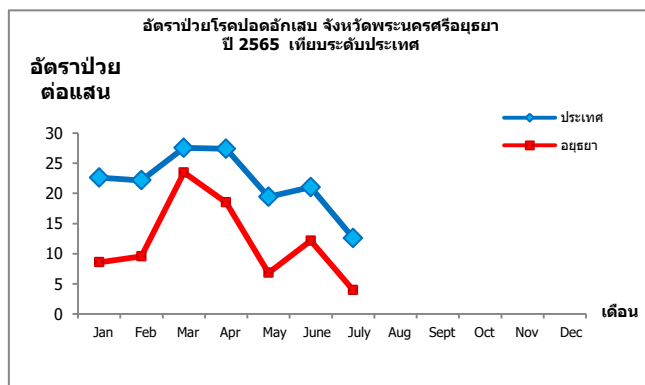
การดำเนินการเฝ้าระวังโรคไข้หวัดใหญ่ในคน ควรมีการประสานงานกับสถานพยาบาลในพื้นที่ หากพบการระบาดต้องรีบแจ้งเตือนโรงพยาบาลในพื้นที่ให้เตรียมพร้อมในการดูแลผู้ป่วยทันทีและให้รับแจ้งทีม SRRT ระดับอำเภอสอบสวนควบคุมโรคในพื้นที่โดยเร็วการประชาสัมพันธ์การป้องกันโรคไข้หวัดใหญ่ให้กับประชาชนได้รับทราบอย่างทั่วถึงโดยเน้นสถานที่ที่มีคนอยู่รวมกันเป็นจำนวนมากเช่น โรงเรียน ค่ายทหาร สถานประกอบการ รวมทั้งจัดกิจกรรมร่วมกับคนหมู่มากตามเอกสารคำแนะนำเรื่องการป้องกันโรคไข้หวัดใหญ่

## สถานการณ์โรคปอดอักเสบ

ตารางที่ 4 สถานการณ์โรคปอดอักเสบในพื้นที่เขตสุขภาพที่ 4

(ข้อมูลจากสำนักกระบาดวิทยา ณ วันที่ 27 กรกฎาคม 2565)

ลำดับ เขต 4 (อัตราป่วย)	ลำดับ ประเทศ (อัตราป่วย)	จังหวัด	รวมป่วย (ราย)	อัตราป่วย ต่อแสน	รวมตาย (ราย)	อัตราตาย ต่อแสน
1	1	สระบุรี	5,375	834.68	0	0.00
2	45	ลพบุรี	707	95.61	0	0.00
3	51	ปทุมธานี	1,010	84.87	0	0.00
4	54	พระนครศรีอยุธยา	669	81.53	0	0.00
5	60	นครนายก	172	66.04	0	0.00
6	61	สิงห์บุรี	130	63.56	0	0.00
7	62	นนทบุรี	818	63.48	0	0.00
8	71	อ่างทอง	109	39.67	0	0.00
		รวมเขต 4	8,990	165.79	0	0.00
		รวมทั้งประเทศ	99,889	150.95	113	0.17



รูปที่ 11 อัตราป่วยต่อประชากรแสนคนโรคปอดอักเสบจังหวัดพระนครศรีอยุธยา ปี 2564 เทียบระดับประเทศ (ข้อมูลจากสำนักกระบาดวิทยา ณ วันที่ 27 กรกฎาคม 2565)

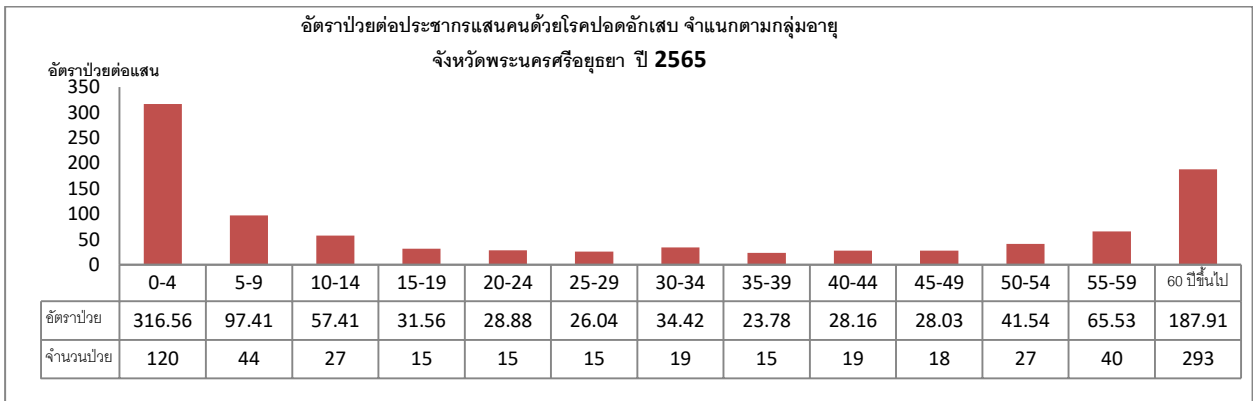
## สถานการณ์โรคปอดอักเสบ

(ข้อมูลจาก รง.506 สสจ.พระนครศรีอยุธยา)

นับตั้งแต่วันที่ 1 มกราคม 2565 ถึงวันที่ 27 กรกฎาคม 2565 สสจ.พระนครศรีอยุธยา ได้รับรายงานผู้ป่วยโรค Pneumonia จำนวนทั้งสิ้น 667 ราย คิดเป็นอัตราป่วย 81.43 ต่อประชากรแสนคน ไม่มีรายงานผู้ป่วยเสียชีวิต

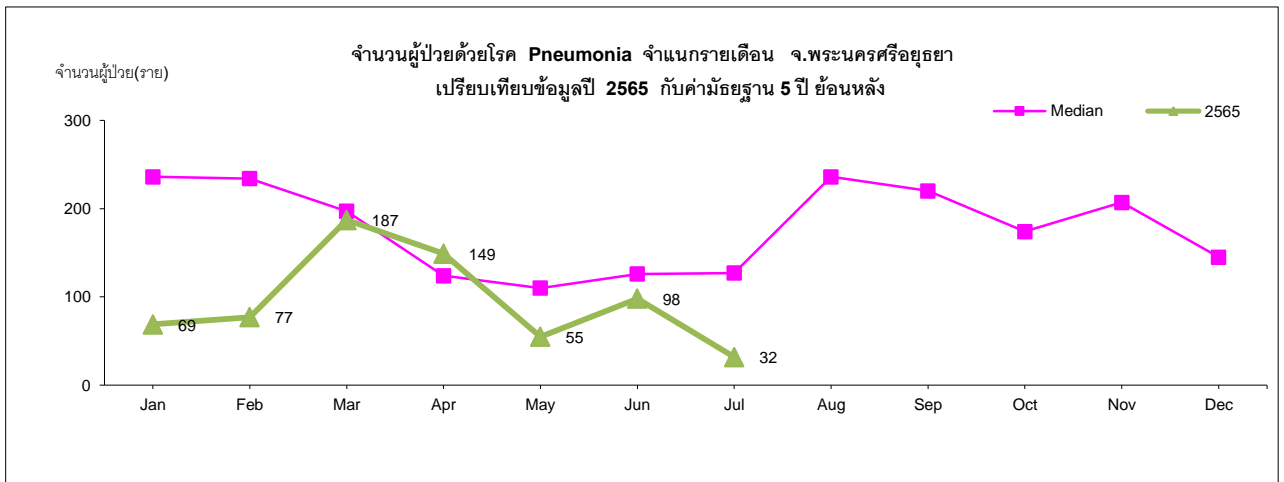
พบผู้ป่วยเพศหญิงมากกว่าเพศชาย โดยพบเพศหญิง 338 ราย เพศชาย 329 ราย อัตราส่วนเพศหญิงต่อเพศชาย เท่ากับ 1.03 : 1

กลุ่มอายุที่พบสูงสุดคือกลุ่มอายุ 0-4 ปี อัตราป่วยต่อประชากรแสนคนเท่ากับ 316.56 รองลงมาคือ กลุ่มอายุ 60 ปีขึ้นไป, 5-9, 55-59, 10-14, 50-54, 30-34, 15-19, 20-24, 40-44, 45-49, 25-29, 35-39 อัตราป่วยเท่ากับ 187.91, 97.41, 65.53, 57.41, 41.54, 34.42, 31.56, 28.88, 28.16, 28.03, 26.04 และ 23.78 ตามลำดับ

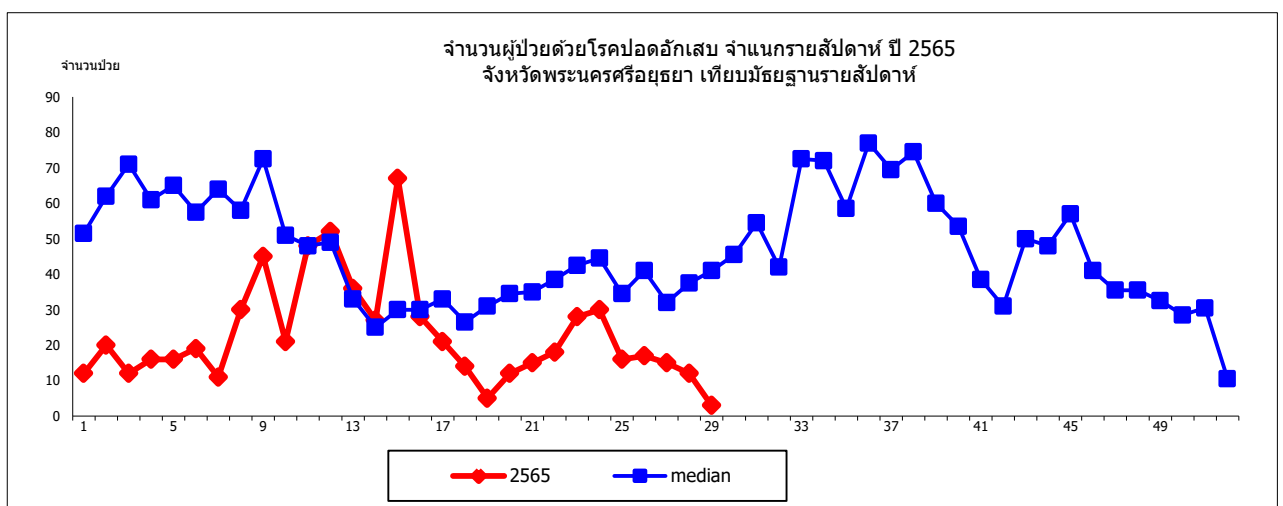


รูปที่ 12 อัตราป่วยต่อประชากรแสนคนโรคปอดอักเสบจำแนกตามกลุ่มอายุ จังหวัดพระนครศรีอยุธยา ปี 2565

เมื่อเปรียบเทียบในช่วงเวลาเดียวกันพบว่า อัตราป่วยโรคปอดอักเสบต่ำกว่าค่ามัธยฐานในช่วงระยะเวลาเดียวกัน พบผู้ป่วยในมกราคม 69 ราย กุมภาพันธ์ 77 ราย มีนาคม 187 ราย เมษายน 149 ราย พฤษภาคม 55 ราย มิถุนายน 98 ราย กรกฎาคม 32 ราย ดังรูป



รูปที่ 13 จำนวนผู้ป่วยโรคปอดอักเสบจำแนกรายเดือน จังหวัดพระนครศรีอยุธยา ปี 2565 เปรียบเทียบค่ามัธยฐาน 5 ปี ย้อนหลัง

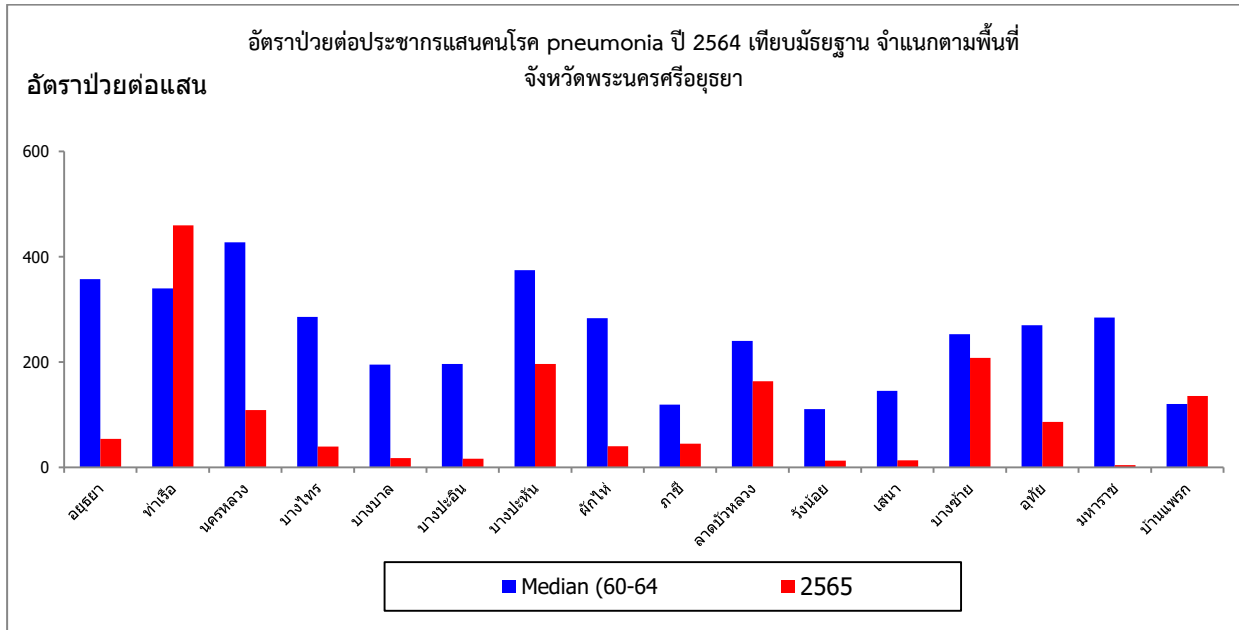


รูปที่ 14 จำนวนผู้ป่วยโรคปอดอักเสบจำแนกรายสัปดาห์ จังหวัดพระนครศรีอยุธยา ปี 2565 เปรียบเทียบ มัธยฐานรายสัปดาห์



ผู้ป่วยเข้ารับการรักษาที่ โรงพยาบาลศูนย์เท่ากับ 333 ราย โรงพยาบาลทั่วไป เท่ากับ 15 ราย  
 โรงพยาบาลชุมชน เท่ากับ 308 ราย โรงพยาบาลส่งเสริมสุขภาพตำบล เท่ากับ 11 ราย

อำเภอที่มีอัตราป่วยต่อประชากรแสนคนสูงสุดคือ อำเภอท่าเรือ อัตราป่วยเท่ากับ 459.5 (212 ราย)  
 รองลงมาคือ บางซ้าย 208.15 (40 ราย), บางปะหัน 196.53 (82 ราย), ลาดบัวหลวง 163.51 (65 ราย), บ้าน  
 แพรก 135.5 (12 ราย), นครหลวง 109 (40 ราย), อุทัย 86.65 (46 ราย), พระนครศรีอยุธยา 54.37 (76 ราย),  
 ภาชี 45.11 (14 ราย), ผักไห้ 40.39 (16 ราย), บางไทร 39.55 (19 ราย), บางบาล 17.68 (6 ราย), บางปะอิน  
 16.47 (19 ราย), เสนา 13.61 (9 ราย), วังน้อย 13.03 (10 ราย) และ महाराज 4.35 (1 ราย) ตามลำดับ



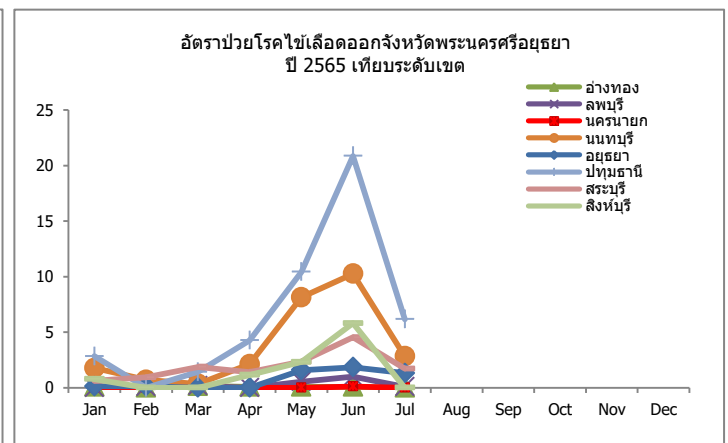
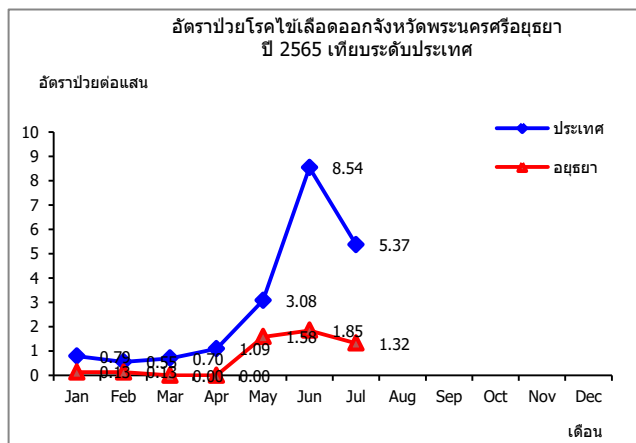
รูปที่ 15 อัตราป่วยต่อประชากรแสนคนโรคปอดอักเสบ จำแนกรายอำเภอ จ.พระนครศรีอยุธยาปี 2565 เทียบค่ามัธยฐาน  
 อัตราป่วย 5 ปี ย้อนหลัง

## สถานการณ์โรคไข้เลือดออก

## ตารางที่ 5 สถานการณ์โรคไข้เลือดออกในพื้นที่เขตสุขภาพที่ 4

(ข้อมูลจากสำนักระบาดวิทยา ณ วันที่ 27 กรกฎาคม 2565)

ลำดับเขต 4 (อัตราป่วย)	ลำดับประเทศ (อัตราป่วย)	จังหวัด	รวมป่วย (ราย)	อัตราป่วยต่อแสน	รวมตาย (ราย)	อัตรตายเป็นต่อแสน
1	31	สระบุรี	86	13.35	1	0.16
2	33	สิงห์บุรี	26	12.71	0	0.00
3	47	ปทุมธานี	97	8.15	0	0.00
4	60	นนทบุรี	74	5.74	0	0.00
5	62	พระนครศรีอยุธยา	38	4.63	0	0.00
6	68	ลพบุรี	21	2.84	0	0.00
7	71	อ่างทอง	6	2.18	0	0.00
8	76	นครนายก	1	0.38	0	0.00
		รวมเขต 4	349	6.44	1	0.02
		รวมทั้งประเทศ	13,238	20.01	8	0.01



รูปที่ 16 อัตราป่วยต่อประชากรแสนคนโรคไข้เลือดออกจังหวัดพระนครศรีอยุธยา ปี 2565 เทียบระดับประเทศ

(ข้อมูลจากสำนักระบาดวิทยา ณ วันที่ 27 กรกฎาคม 2565)

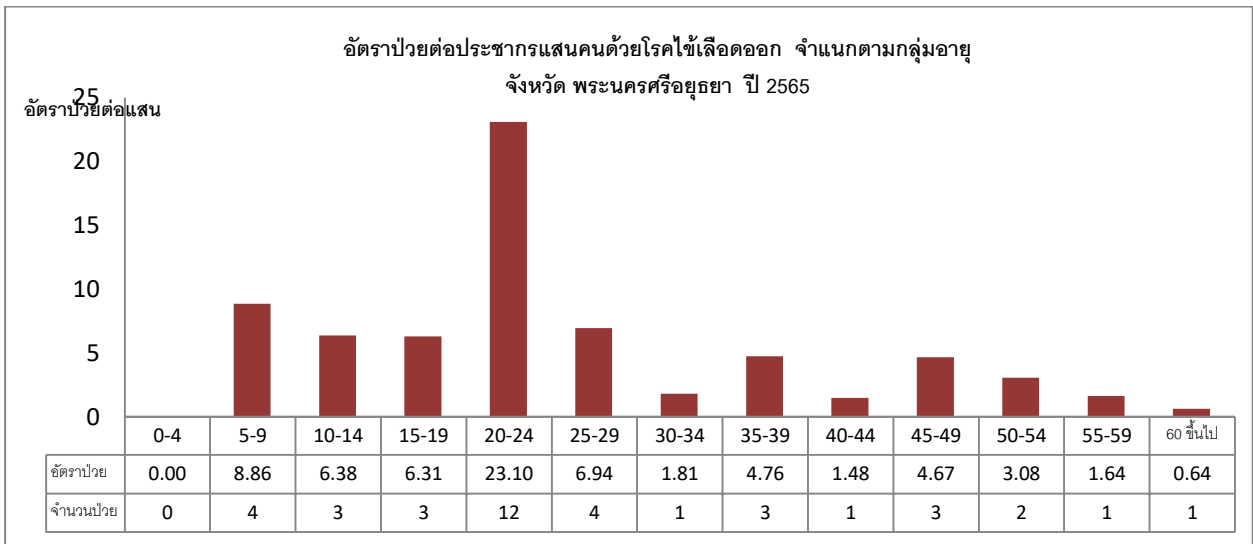
## สถานการณ์โรคไข้เลือดออก

(ข้อมูลจาก รง.506 สสจ.พระนครศรีอยุธยา)

นับตั้งแต่วันที่ 1 มกราคม 2565 ถึงวันที่ 27 กรกฎาคม 2565 สสจ.พระนครศรีอยุธยา ได้รับรายงานผู้ป่วยโรค ไข้เลือดออกรวม(26,27,66) จำนวนทั้งสิ้น 38 ราย คิดเป็นอัตราป่วย 4.64 ต่อประชากรแสนคน ไม่มีรายงานผู้ป่วยเสียชีวิต

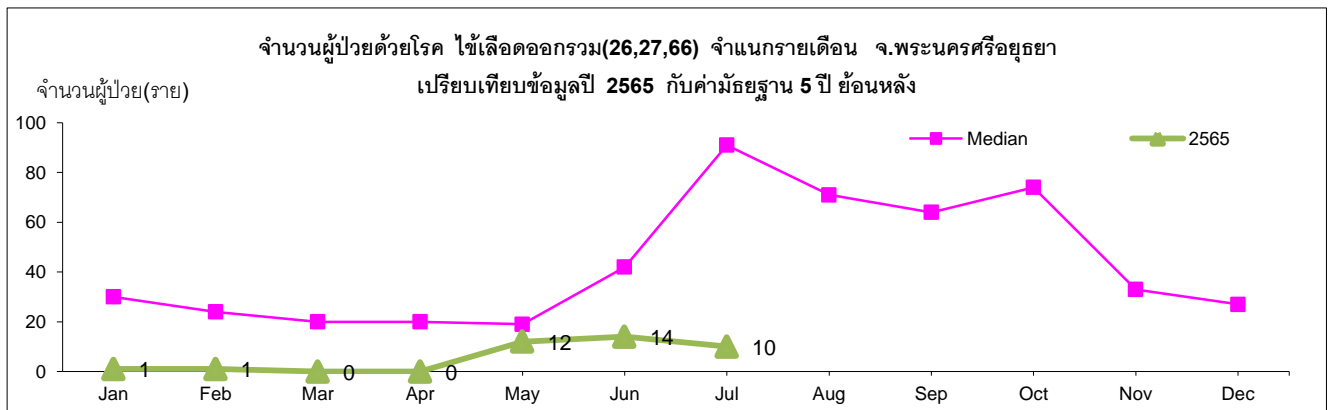
พบผู้ป่วยเพศหญิงมากกว่าเพศชาย โดยพบเพศหญิง 20 ราย เพศชาย 18 ราย อัตราส่วนเพศหญิงต่อเพศชาย เท่ากับ 1.11 : 1

กลุ่มอายุที่พบสูงสุดคือกลุ่มอายุ 20-24 อัตราป่วยต่อประชากรแสนคนเท่ากับ 23.1 รองลงมาคือ กลุ่มอายุ 5-9, 25-29, 10-14, 15-19, 35-39, 45-49, 50-54, 30-34, 55-59, 40-44, 60 ขึ้นไป, 0-4 อัตราป่วยเท่ากับ 8.86, 6.94, 6.38, 6.31, 4.76, 4.67, 3.08, 1.81, 1.64, 1.48, 0.64 และ 0 ตามลำดับ

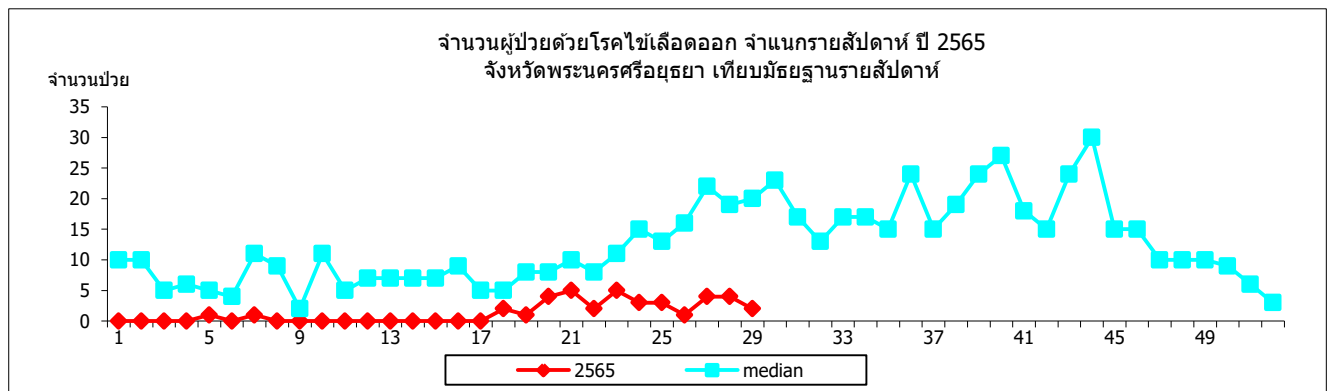


รูปที่ 17 อัตราป่วยต่อประชากรแสนคนโรคไข้เลือดออกจำแนกตามกลุ่มอายุ จังหวัดพระนครศรีอยุธยา ปี 2565

เมื่อเปรียบเทียบในช่วงเวลาเดียวกันพบว่า อัตราป่วยโรคไข้เลือดออกต่ำกว่าค่ามัธยฐานในช่วงระยะเวลาพบผู้ป่วยมกราคม 1 ราย กุมภาพันธ์ 1 ราย มีนาคม 0 ราย เมษายน 0 ราย พฤษภาคม 12 ราย มิถุนายน 14 ราย กรกฎาคม 10 ราย

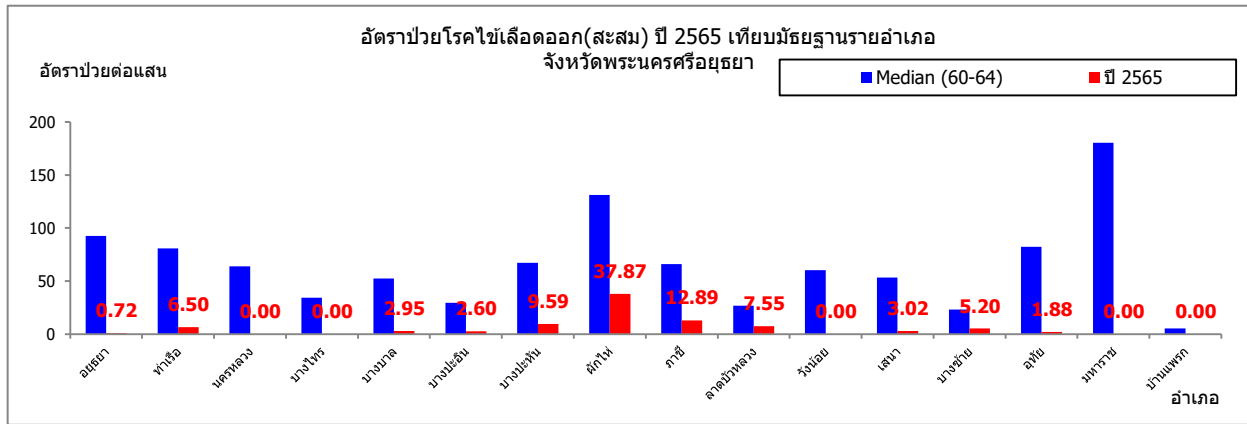


รูปที่ 18 จำนวนผู้ป่วยโรคไข้เลือดออกจำแนกรายเดือน จังหวัดพระนครศรีอยุธยา ปี 2564 เปรียบเทียบ ค่ามัธยฐาน 5 ปีย้อนหลัง



รูปที่ 19 จำนวนผู้ป่วยโรคไข้เลือดออกจำแนกรายสัปดาห์ จังหวัดพระนครศรีอยุธยา ปี 2565 เปรียบเทียบ มัธยฐานรายสัปดาห์

อำเภอที่มีอัตราป่วยต่อประชากรแสนคนสูงสุดคือ อำเภอผักไห่ อัตราป่วยเท่ากับ 37.87 (15 ราย) รองลงมาคือ ภาษี 12.89 (4 ราย), บางปะหัน 9.59 (4 ราย), ลาดบัวหลวง 7.55 (3 ราย), ท่าเรือ 6.5 (3 ราย), บางซ้าย 5.2 (1 ราย), เสนา 3.02 (2 ราย), บางบาล 2.95 (1 ราย), บางปะอิน 2.6 (3 ราย), อุทัย 1.88 (1 ราย), พระนครศรีอยุธยา 0.72 (1 ราย), นครหลวง 0 (0 ราย), บางไทร 0 (0 ราย), วังน้อย 0 (0 ราย), มหาราช 0 (0 ราย) และ บ้านแพรก 0 (0 ราย) ตามลำดับ



รูปที่ 20 อัตราป่วยต่อประชากรแสนคนโรคไข้เลือดออกจำแนกรายอำเภอ จ.พระนครศรีอยุธยาปี 2565 เทียบค่ามัธยฐานอัตราป่วย 5 ปี ย้อนหลัง

## ข้อมูลสำหรับการเฝ้าระวังในจังหวัดพระนครศรีอยุธยา (รง.506)

กระจายอยู่ใน 8 อำเภอ ดังนี้ อ.ท่าเรือ 1 หมู่ , อ.บางบาล 1 หมู่ , อ.บางปะอิน 1 หมู่ , อ.บางปะหัน 2 หมู่ , อ.ภาชี 1 หมู่ , อ.ลาดบัวหลวง 1 หมู่ , อ.เสนา 1 หมู่ , อ.บางซ้าย 1 หมู่ ,  
ตารางที่ 6 จำนวนผู้ป่วยโรคไข้เลือดออกสะสมในสัปดาห์ระบาด (ตามวันเริ่มป่วย)

อำเภอ	ตำบล	หมู่ ที่	สัปดาห์ระบาด						
			0-25	26	27	28	29	26-29	รวม
ท่าเรือ	จำปา	06	0		1			1	1
บางซ้าย	ปลายก๊อต	05	0			1		1	1
บางบาล	บ้านคลัง	07	0	1				1	1
บางปะหัน	บางเพลิง	01	0			1		1	1
บางปะหัน	บ้านขล้อย	01	0		1			1	1
บางปะอิน	ชนอนหลวง	05	0			2		2	2
ภาชี	พระแก้ว	02	0		1			1	1
ลาดบัวหลวง	ลาดบัวหลวง	07	0				2	2	2
เสนา	มารวิชัย	01	0		1			1	1
ผลรวมทั้งหมด			27	1	4	4	2	11	38

## ข้อเสนอแนะ

การวิเคราะห์ข้อมูลทางระบาดวิทยาในภาพรวมของระดับพื้นที่ ควรมีการดำเนินการทั้งในระดับหมู่บ้าน ตำบลอำเภอ และจังหวัด ให้ลำดับความสำคัญของปัญหาและประเมินความเสี่ยงในระดับพื้นที่ เพื่อให้สามารถวางแผน กำหนดมาตรการ และการใช้ทรัพยากรได้อย่างมีประสิทธิภาพและทันเวลา

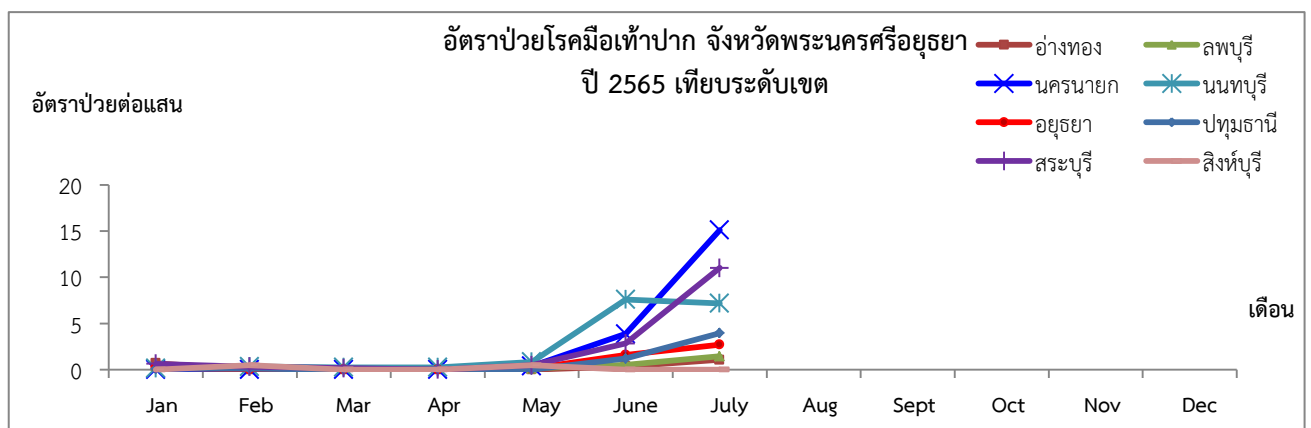
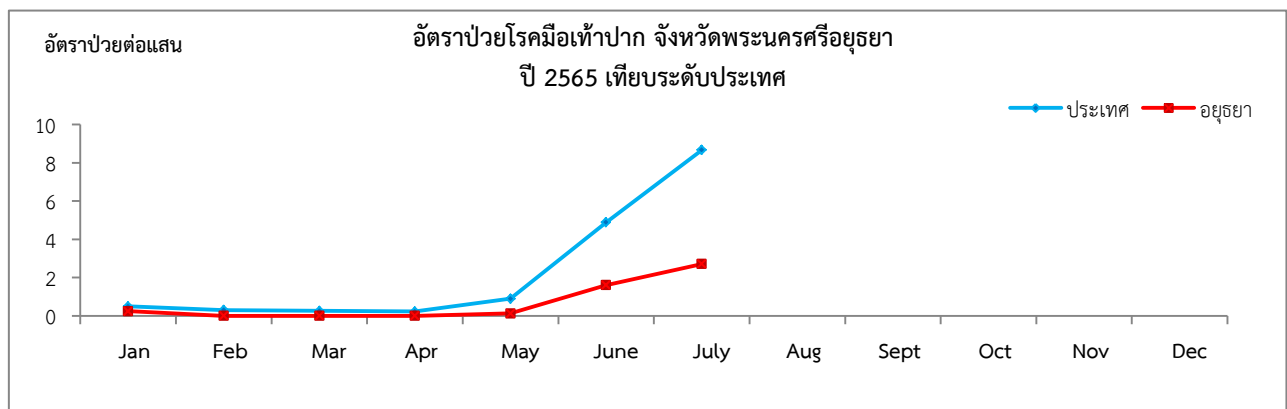
การป้องกันโรคลวงหน้า โดยการควบคุมแหล่งเพาะพันธุ์ยุงลาย ทั้งภายในบ้านและรอบบ้านช่วงเวลาสำคัญที่ควรดำเนินการคือช่วงเดือน มกราคม – เมษายน ของทุกปีเนื่องจากช่วงเวลาดังกล่าวเป็นช่วงที่โอกาสการแพร่โรคเกิดน้อยที่สุด และจะส่งผลต่อจำนวนผู้ป่วยที่อาจเกิดมากขึ้นในช่วงฤดูฝน (พฤษภาคม-สิงหาคม) โดยทุกพื้นที่ควรเน้นดำเนินการตามมาตรการดังกล่าวอย่างต่อเนื่อง

การควบคุมการระบาด โดยให้ความสำคัญต่อผู้ป่วยทุกราย แม้ว่าเป็นรายที่สงสัย หรือเกิดโรคนอกช่วงฤดูการระบาด โดยต้องดำเนินการควบคุมลูกน้ำยุงลายและยุงตัวเต็มวัยพร้อมกัน และติดตามสถานการณ์ระบาดอย่างต่อเนื่อง โดยเฉพาะการเตรียมความพร้อมรองรับการระบาดของทีม JIT-SAT ในระดับพื้นที่ที่มีความเสี่ยงหรือเสี่ยงสูงสถานบริการที่พบผู้ป่วยสงสัยและผู้ป่วยยืนยันโรคไข้เลือดออก ขอให้รับแจ้งรายงานให้กับทีม JIT-SAT (กรณีอำเภอเดียวกัน)และให้แจ้งสำนักงานสาธารณสุขจังหวัดทราบภายใน 24 ชั่วโมง หลังจากพบผู้ป่วย เพื่อเร่งรัดดำเนินการควบคุมและป้องกันโรคอย่างเร่งด่วน การควบคุมโรคในพื้นที่ให้รับดำเนินการทันทีหลังจากได้รับแจ้งและให้กำจัดลูกน้ำยุงลายในบ้านผู้ป่วยบริเวณบ้านผู้ป่วย และค้นหาผู้ป่วยรายใหม่ในชุมชน

ทีม JIT-SAT เมื่อทำการสอบสวนโรคแล้วหากพบว่าผู้ป่วยมีความเชื่อมโยงทางระบาดวิทยากับผู้ป่วยรายอื่นที่อยู่นอกเขตพื้นที่รับผิดชอบ ให้รับแจ้งสำนักงานสาธารณสุขจังหวัดทราบเพื่อประสานงานในลำดับต่อไป

ตารางที่ 7 สถานการณ์โรคมือเท้าปากในพื้นที่เขตสุขภาพที่ 4  
(ข้อมูลจากสำนักระบาดวิทยา ณ วันที่ 27 กรกฎาคม 2565)

ลำดับเขต 4 (อัตราป่วย)	ลำดับประเทศ (อัตราป่วย)	จังหวัด	รวมป่วย (ราย)	อัตราป่วยต่อแสน	รวมตาย (ราย)	อัตราตายต่อแสน
1	20	นครนายก	50	19.20	0	0.00
2	30	นนทบุรี	197	15.29	0	0.00
3	31	สระบุรี	98	15.22	0	0.00
4	54	ปทุมธานี	59	4.96	0	0.00
5	56	พระนครศรีอยุธยา	38	4.63	0	0.00
6	65	ลพบุรี	22	2.98	0	0.00
7	71	อ่างทอง	6	2.18	0	0.00
8	75	สิงห์บุรี	2	0.98	0	0.00
		รวมเขต 4	472	8.70	0	0.00
		รวมทั้งประเทศ	10,294	15.56	0	0.00



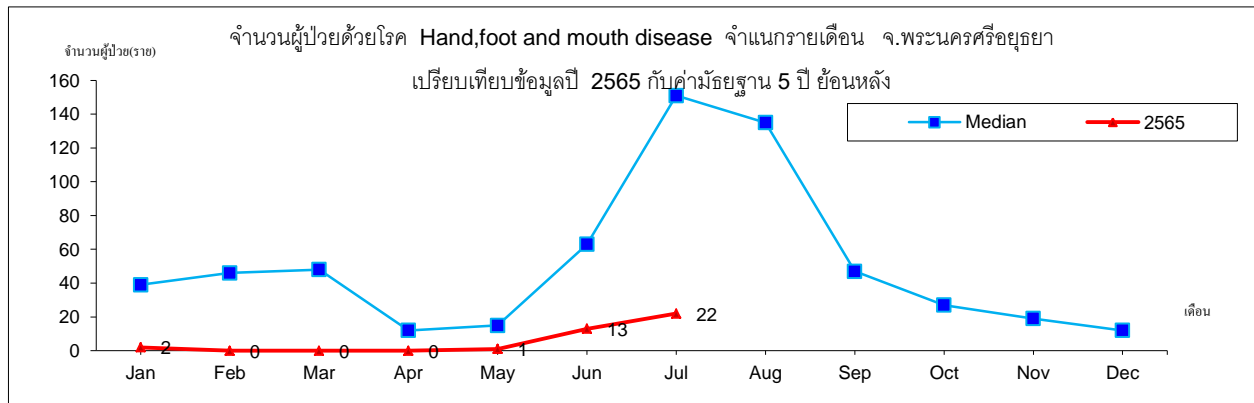
รูปที่ 21 อัตราป่วยต่อประชากรแสนคนโรคมือเท้าปากจังหวัดพระนครศรีอยุธยา ปี 2565 เทียบระดับประเทศ  
(ข้อมูลจากสำนักระบาดวิทยา ณ วันที่ 27 กรกฎาคม 2565)

นับตั้งแต่วันที่ 1 มกราคม 2565 ถึงวันที่ 27 กรกฎาคม 2565 สสจ.พระนครศรีอยุธยา ได้รับรายงานผู้ป่วยโรค Hand,foot and mouth disease จำนวนทั้งสิ้น 38 ราย คิดเป็นอัตราป่วย 4.64 ต่อประชากรแสนคน ไม่มีรายงานผู้ป่วยเสียชีวิต

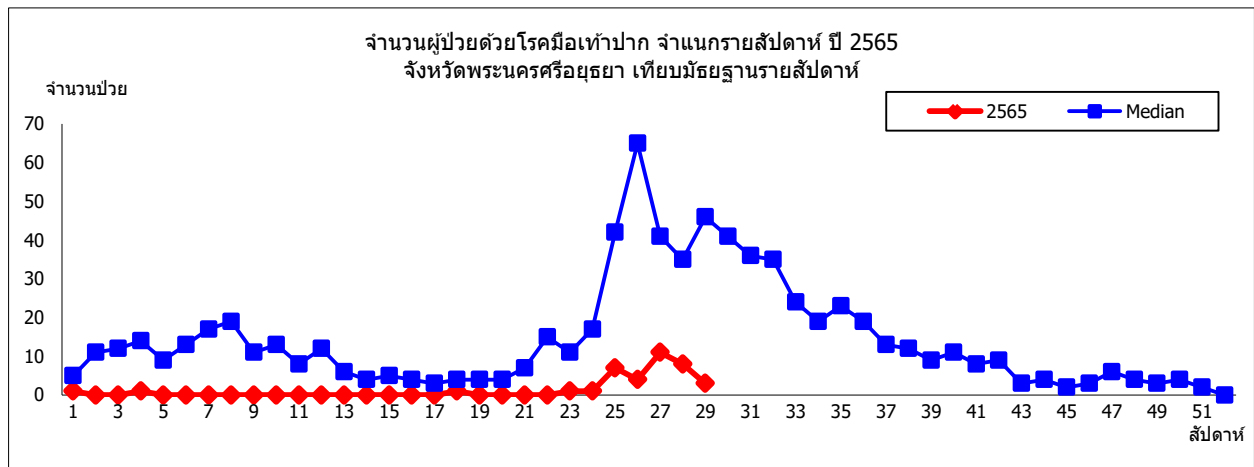
พบผู้ป่วยเพศชายมากกว่าเพศหญิง โดยพบเพศชาย 27 ราย เพศหญิง 11 ราย อัตราส่วนเพศชาย ต่อเพศหญิง เท่ากับ 2.45 : 1

กลุ่มอายุที่พบสูงสุดคือกลุ่มอายุ 0 - 4 ปี คิดเป็นอัตราป่วย 73.86 ต่อประชากรแสนคน รองลงมาคือกลุ่มอายุ 5 - 9 ปี คิดเป็นอัตราป่วย 22.14 ต่อประชากรแสนคน

เมื่อเปรียบเทียบในช่วงเวลาเดียวกันพบว่า อัตราป่วยโรคมือเท้าปากต่ำกว่ามัธยฐาน พบผู้ป่วยในมกราคม 2 ราย กุมภาพันธ์ 0 ราย มีนาคม 0 ราย เมษายน 0 ราย พฤษภาคม 1 ราย มิถุนายน 13 ราย กรกฎาคม 22 ราย ดังรูป



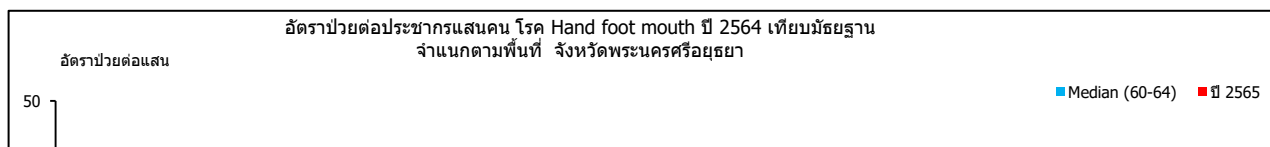
รูปที่ 22 จำนวนผู้ป่วยโรคมือเท้าปากจำแนกรายเดือน จังหวัดพระนครศรีอยุธยา ปี 2565 เปรียบเทียบค่ามัธยฐาน 5 ปีย้อนหลัง



รูปที่ 23 จำนวนผู้ป่วยโรคมือเท้าปากจำแนกรายสัปดาห์ จังหวัดพระนครศรีอยุธยา ปี 2565 เปรียบเทียบมัธยฐานรายสัปดาห์

ผู้ป่วยเข้ารับการรักษาที่ โรงพยาบาลศูนย์เท่ากับ 10 ราย โรงพยาบาลทั่วไป เท่ากับ 11 ราย โรงพยาบาลชุมชน เท่ากับ 16 ราย โรงพยาบาลส่งเสริมสุขภาพตำบล เท่ากับ 1 ราย

อำเภอที่มีอัตราป่วยต่อประชากรแสนคนสูงสุดคือ อำเภอลาดบัวหลวง อัตราป่วยเท่ากับ 35.22 (14 ราย) รองลงมาคือ บางไทร 8.33 (4 ราย), บางปะหัน 7.19 (3 ราย), พระนครศรีอยุธยา 7.15 (10 ราย), อุทัย 5.65 (3 ราย), บางบาล 2.95 (1 ราย), ผักไห้ 2.52 (1 ราย), วังน้อย 1.3 (1 ราย), บางปะอิน 0.87 (1 ราย), ท่าเรือ 0 (0 ราย), นครหลวง 0 (0 ราย), ภาชี 0 (0 ราย), เสนา 0 (0 ราย), บางซ้าย 0 (0 ราย), มหาราช 0 (0 ราย) และ บ้านแพรก 0 (0 ราย) ตามลำดับ



รูปที่ 24 อัตราป่วยต่อประชากรแสนคนโรคมือเท้าปากจำแนกรายอำเภอ จ.พระนครศรีอยุธยาปี 2565  
เทียบค่ามัธยฐานอัตราป่วย 5 ปี ย้อนหลัง

### ข้อเสนอแนะ

สำหรับโรคมือเท้าปากขณะนี้พบว่าแนวโน้มเพิ่มขึ้นมากกว่าปีที่ผ่านมา ควรกำชับให้สถานบริการสาธารณสุขทุกแห่งเฝ้าระวังป้องกันโรคอย่างต่อเนื่องโดยเฉพาะศูนย์เด็กเล็ก และโรงเรียนอนุบาล เนื่องจากมีเด็กอายุต่ำกว่า 5 ปีอยู่รวมกันเป็นจำนวนมาก ควรประสานครูในโรงเรียนและศูนย์พัฒนาเด็กเล็กทุกแห่ง เพื่อร่วมเฝ้าระวังและตรวจจับโรคได้ทันและแจกเอกสารความรู้โรคมือเท้าปาก ให้ผู้ปกครองเด็กทุกคน รวมทั้งขอความร่วมมือให้โรงเรียนและศูนย์พัฒนาเด็กเล็ก ล้างทำความสะอาดฆ่าเชื้อเครื่องเล่น ของใช้ของเด็กทุกวัน และให้ช่วยตรวจคัดกรองเด็กทุกเช้า ดูตุ่มที่มือ เท้า และปากของเด็ก หรือมีไข้ หากพบเด็กป่วยให้แยกเด็กและให้ผู้ปกครองรับตัวไปตรวจรักษาที่โรงพยาบาล ประสานงานกับเจ้าหน้าที่สาธารณสุขเพื่อควบคุมการแพร่ระบาดทันที และพื้นที่ที่มีผู้ป่วยใน 1 - 2 สัปดาห์ที่ผ่านมาควรเพิ่มมาตรการ ดังนี้

๑. อำเภอควรแจ้งเตือนเครือข่าย JIT/SAT ตำบล ให้เฝ้าระวัง ป้องกันและ โดยเฉพาะในพื้นที่ที่มีการระบาดของโรคเป็นประจำ

๒. ขอให้โรงพยาบาล และ รพสต. ทุกแห่ง เฝ้าระวังเป็นพิเศษในเด็กอายุต่ำกว่า 5 ปี ที่มารับการรักษา

๓. หากเข้าข่ายสงสัยให้รีบแจ้งทีม JIT/SAT ระดับอำเภอและตำบล สอบสวนควบคุมโรคในพื้นที่ โดยเร็วและรพ.สต.ทุกแห่ง แจ้งให้ อาสาสมัครสาธารณสุข เฝ้าระวังเหตุการณ์ผิดปกติในพื้นที่ โดยเฉพาะในศูนย์พัฒนาเด็กเล็ก และเด็กชั้นอนุบาล

๔. ให้ประสานครูในโรงเรียน ศูนย์พัฒนาเด็กเล็กทุกแห่ง และองค์กรปกครองส่วนท้องถิ่นขอความร่วมมือหากมีเด็กป่วยและมีการปิดชั้นเรียน โรงเรียน และศูนย์พัฒนาเด็กเล็ก แจ้งสถานบริการสาธารณสุขในพื้นที่ พร้อมทั้งให้อำเภอรายงานจังหวัดทราบทันที