

**สรุปลักษณะการณโรคเฝ้าระวังทางระบาดวิทยา จังหวัดพระนครศรีอยุธยา  
ประจำเดือนมกราคม ปี ๒๕๖๔**

**โรคเฝ้าระวังที่มีอัตราป่วยสูงสุด ๑๐ อันดับ**

อัตราป่วยด้วยโรคที่ต้องเฝ้าระวัง ๑๐ อันดับแรก ได้แก่ อุจจาระร่วง ปอดอักเสบ อาหารเป็นพิษ ไข้ไม่ทราบสาเหตุ กามโรคทุกชนิด ไข้หวัดใหญ่ ตาแดง สุกใส ไข้เลือดออกทุกชนิด และ มือเท้าปาก ตามลำดับ

(ข้อมูลจาก รง.๕๐๖ สสจ.พระนครศรีอยุธยา วันที่ ๒๔ กุมภาพันธ์ ๒๕๖๔)

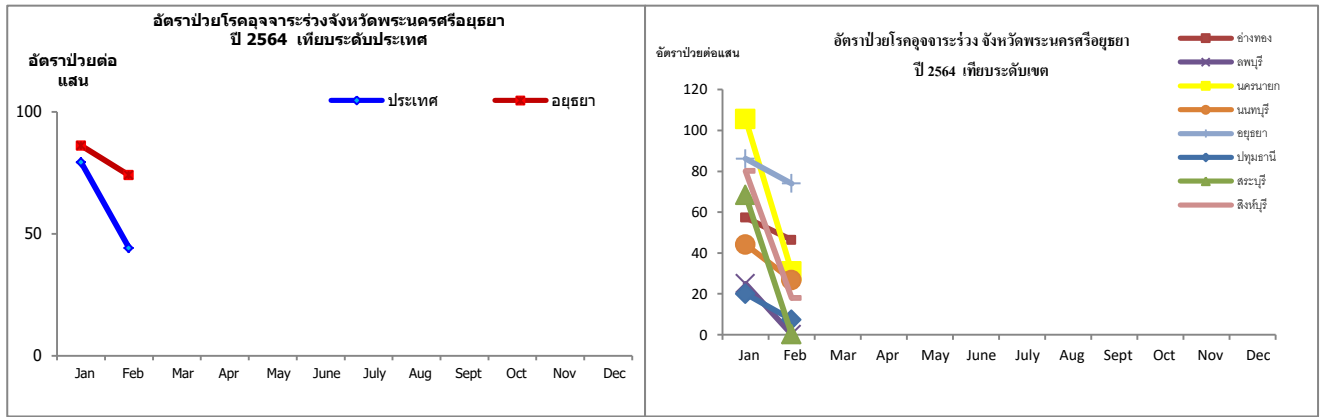
ลำดับ	โรค	รวมป่วย (ราย)	อัตราป่วย ต่อแสน	รวมตาย (ราย)	อัตราราย ต่อแสน	มัธยฐานอัตราป่วย(๕๘-๖๒) ช่วงเวลาเดียวกัน
๑	อุจจาระร่วง	๑,๒๙๕	๑๕๗.๙๑	๐	๐.๐๐	๔๐๙.๙๑
๒	ปอดอักเสบ	๑๐๖	๑๒.๙๓	๐	๐.๐๐	๕๙.๑๐
๓	อาหารเป็นพิษ	๙๗	๑๑.๘๓	๐	๐.๐๐	๒๒๐.๑๙
๔	ไข้ไม่ทราบสาเหตุ	๖๐	๗.๓๒	๐	๐.๐๐	๘๒.๔๒
๕	กามโรคทุกชนิด	๓๒	๓.๙๐	๐	๐.๐๐	๒๑.๗๑
๖	ไข้หวัดใหญ่	๒๙	๓.๕๔	๐	๐.๐๐	๖.๑๐
๗	ตาแดง	๒๓	๒.๘๐	๐	๐.๐๐	๘.๗๘
๘	สุกใส	๑๘	๒.๑๙	๐	๐.๐๐	๒๑.๘๓
๙	ไข้เลือดออกทุกชนิด	๑๒	๑.๔๖	๐	๐.๐๐	๕๖.๔๕
๑๐	มือเท้าปาก	๗	๐.๘๕	๐	๐.๐๐	๕.๑๒

**สถานการณ์โรคอุจจาระร่วง**

ตารางที่ ๒ สถานการณ์โรคอุจจาระร่วงในพื้นที่เขตสุขภาพที่ ๔

(ข้อมูลจากสำนักระบาดวิทยา ณ วันที่ วันที่ ๒๔ กุมภาพันธ์ ๒๕๖๔)

ลำดับ เขต ๔ (อัตราป่วย)	ลำดับ ประเทศ (อัตราป่วย)	จังหวัด	รวมป่วย (ราย)	อัตราป่วย ต่อแสน	รวมตาย (ราย)	อัตราราย ต่อแสน
๑	๑๘	พระนครศรีอยุธยา	๑,๒๙๖	๑๕๘.๒๘	๐	๐.๐๐
๒	๒๙	นครนายก	๓๕๓	๑๓๕.๕๕	๐	๐.๐๐
๓	๔๕	อ่างทอง	๒๙๓	๑๐๔.๕๕	๐	๐.๐๐
๔	๕๐	สิงห์บุรี	๒๐๗	๙๙.๐๘	๐	๐.๐๐
๕	๖๒	นนทบุรี	๘๕๓	๖๗.๙๒	๐	๐.๐๐
๖	๖๓	สระบุรี	๔๓๘	๖๗.๘๖	๐	๐.๐๐
๗	๗๓	ปทุมธานี	๓๐๒	๒๖.๑๕	๐	๐.๐๐
๘	๗๔	ลพบุรี	๑๙๐	๒๕.๐๙	๐	๐.๐๐
		<b>รวมเขต ๔</b>	<b>๓,๙๓๒</b>	<b>๗๓.๐๖</b>	<b>๐</b>	<b>๐.๐๐</b>
		<b>รวมทั้งประเทศ</b>	<b>๘๑,๓๐๘</b>	<b>๑๒๒.๒๙</b>	<b>๐</b>	<b>๐.๐๐</b>



รูปที่ ๑ อัตราป่วยต่อประชากรแสนคนโรคอุจจาระร่วงจังหวัดพระนครศรีอยุธยา ปี ๒๕๖๔ เทียบระดับประเทศ (ข้อมูลจากสำนักระบาดวิทยา ณ วันที่ ๒๔ กุมภาพันธ์ ๒๕๖๔)

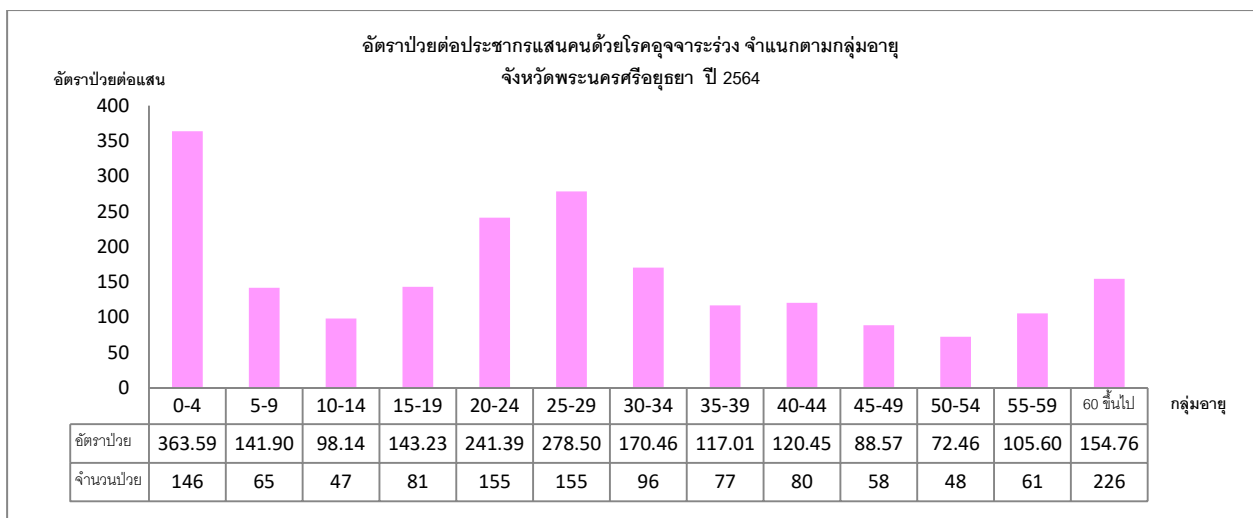
### สถานการณ์โรคอุจจาระร่วง

(ข้อมูลจาก รง.๕๐๖ สสจ.พระนครศรีอยุธยา)

นับตั้งแต่วันที่ ๑ มกราคม ๒๕๖๔ ถึงวันที่ ๒๓ กุมภาพันธ์ ๒๕๖๔ สสจ.พระนครศรีอยุธยา ได้รับรายงานผู้ป่วยโรค Diarrhoea จำนวนทั้งสิ้น ๑๒๙๕ ราย คิดเป็นอัตราป่วย ๑๕๗.๙๑ ต่อประชากรแสนคน ไม่มีรายงานผู้ป่วยเสียชีวิต

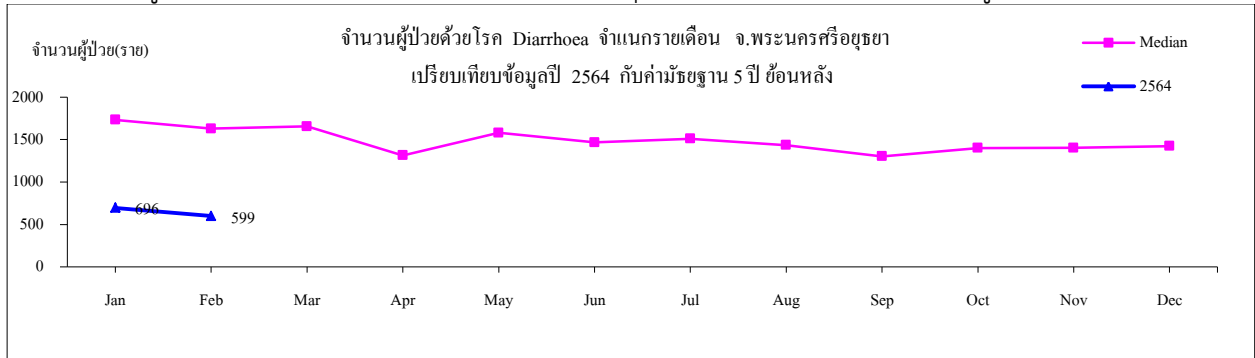
พบผู้ป่วยเพศหญิงมากกว่าเพศชาย โดยพบเพศหญิง ๗๗๘ ราย เพศชาย ๕๑๗ ราย อัตราส่วนเพศหญิงต่อเพศชาย เท่ากับ ๑.๕๐ : ๑

กลุ่มอายุที่พบสูงสุดคือกลุ่มอายุ ๐-๔ อัตราป่วยต่อประชากรแสนคนเท่ากับ ๓๖๓.๕๙ รองลงมาคือ กลุ่มอายุ ๒๕-๒๙, ๒๐-๒๔, ๓๐-๓๔, ๖๐ ขึ้นไป ๑๕-๑๙, ๕-๙, ๔๐-๔๔, ๓๕-๓๙, ๕๕-๕๙, ๑๐-๑๔, ๔๕-๔๙, ๕๐-๕๔ อัตราป่วยเท่ากับ ๒๗๘.๕, ๒๔๑.๓๙, ๑๗๐.๔๖, ๑๕๔.๗๖ ๑๔๓.๒๓, ๑๔๑.๙, ๑๒๐.๔๕, ๑๑๗.๐๑, ๑๐๕.๖, ๙๘.๑๔, ๘๘.๕๗ และ ๗๒.๔๖ ตามลำดับ

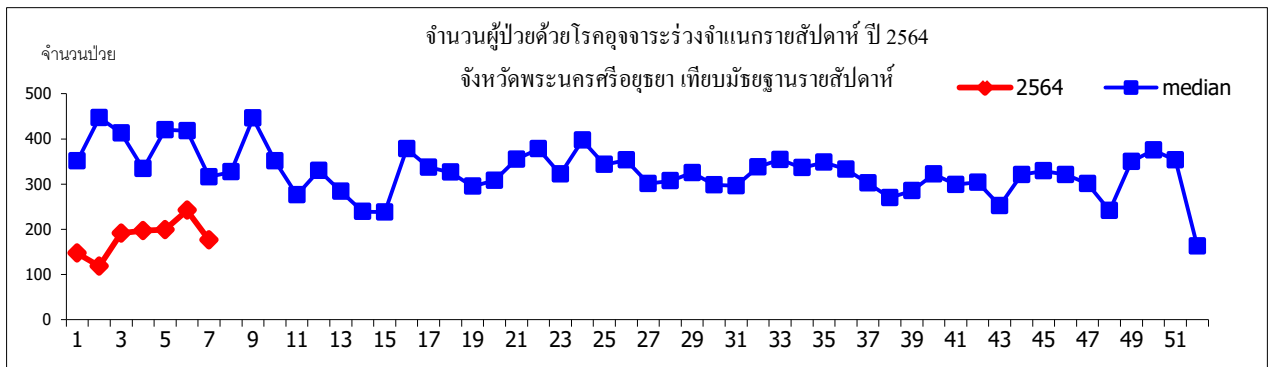


รูปที่ ๒ อัตราป่วยต่อประชากรแสนคนโรคอุจจาระร่วง จำแนกตามกลุ่มอายุ จังหวัดพระนครศรีอยุธยา ปี ๒๕๖๔

เมื่อเปรียบเทียบในช่วงเวลาเดียวกันพบว่า อัตราป่วยโรคอุจจาระร่วงต่ำกว่าค่ามัธยฐานในช่วงระยะเวลาเดียวกัน พบผู้ป่วยในมกราคม เท่ากับ ๖๙๖ ราย เดือน กุมภาพันธ์ เท่ากับ ๕๙๙ ราย ดังรูป



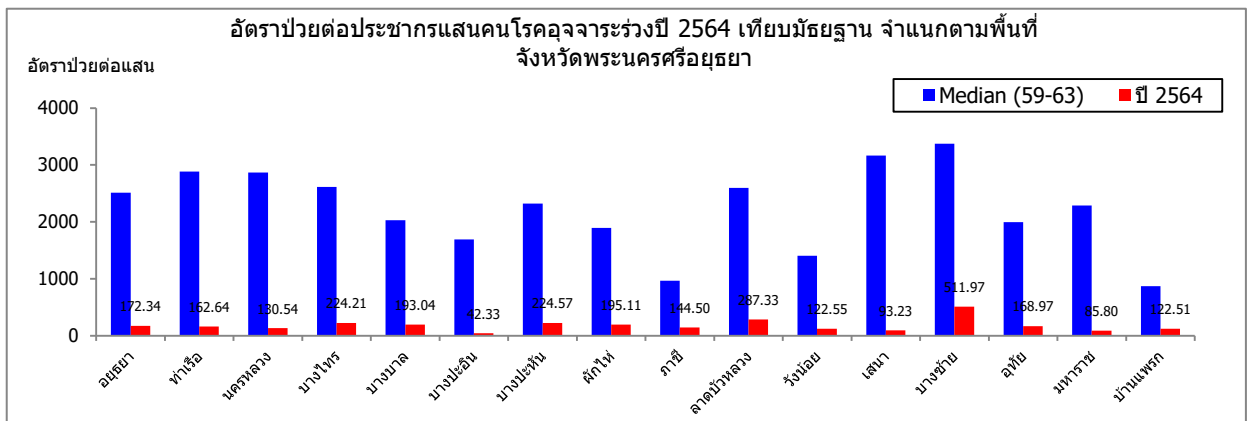
รูปที่ ๓ จำนวนผู้ป่วยโรคอุจจาระร่วงจำแนกรายเดือน จังหวัดพระนครศรีอยุธยา ปี ๒๕๖๔ เปรียบเทียบค่ามัธยฐาน ๕ ปีย้อนหลัง



รูปที่ ๔ จำนวนผู้ป่วยโรคอุจจาระร่วงจำแนกรายสัปดาห์ จังหวัดพระนครศรีอยุธยา ปี ๒๕๖๔ เปรียบเทียบมัธยฐานรายสัปดาห์

ผู้ป่วยเข้ารับการรักษาที่ โรงพยาบาลศูนย์เท่ากับ ๔๑๓ ราย โรงพยาบาลทั่วไป เท่ากับ ๑๐๕ ราย โรงพยาบาลชุมชน เท่ากับ ๔๕๒ ราย คลินิกราชการ เท่ากับ ๑ ราย โรงพยาบาลส่งเสริมสุขภาพตำบล เท่ากับ ๓๒๔ ราย

อำเภอที่มีอัตราป่วยต่อประชากรแสนคนสูงสุดคือ อำเภอบางซ้าย อัตราป่วยเท่ากับ ๕๑๑.๙๗ (๙๙ ราย) รองลงมาคือ ลาดบัวหลวง ๒๘๗.๓๓ (๑๑๔ ราย), บางปะหัน ๒๒๔.๕๗ (๙๔ ราย), บางไทร ๒๒๔.๒๑ (๑๐๘ ราย) ผักไห้ ๑๙๕.๑๑ (๗๙ ราย)บางบาล ๑๙๓.๐๔ (๖๖ ราย), พระนครศรีอยุธยา ๑๗๒.๓๔ (๒๔๓ ราย), อุทัย ๑๖๘.๙๗ (๘๙ ราย)ท่าเรือ ๑๖๒.๖๔ (๗๖ ราย)ภาชี ๑๔๔.๕ (๔๕ ราย), นครหลวง ๑๓๐.๕๔ (๔๘ ราย), วังน้อย ๑๒๒.๕๕ (๙๓ ราย)บ้านแพรก ๑๒๒.๕๑ (๑๑ ราย)เสนา ๙๓.๒๓ (๖๒ ราย), มหาสาร ๘๕.๘ (๒๐ ราย), ๘๕.๘ (๒๐ ราย), บางปะอิน ๔๒.๓๓ (๔๘ ราย)



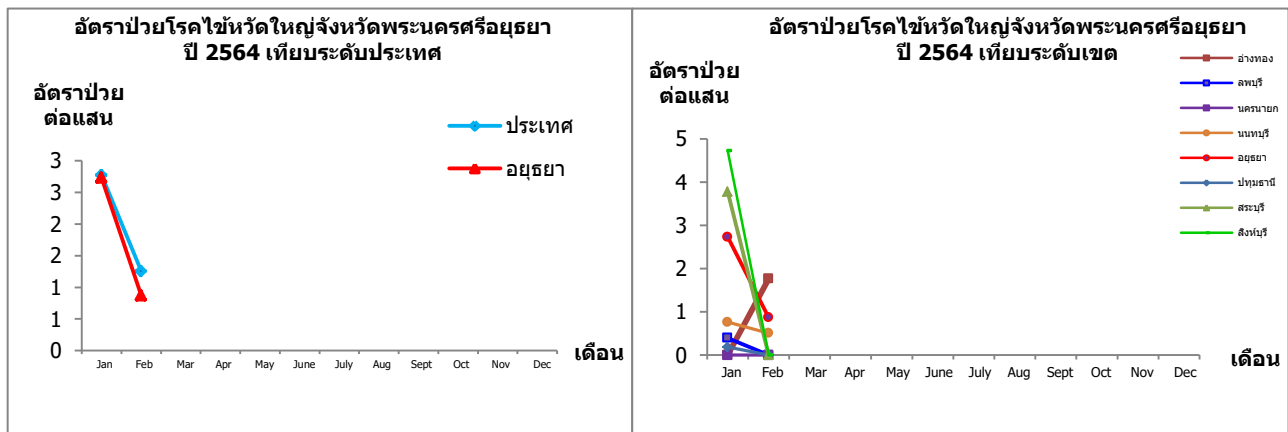
รูปที่ ๕ อัตราป่วยต่อประชากรแสนคนโรคอุจจาระร่วงจำแนกรายเดือน จังหวัดพระนครศรีอยุธยา ปี ๒๕๖๔ เปรียบเทียบค่ามัธยฐาน ๕ ปีย้อนหลัง

## สถานการณ์โรค ไข้หวัดใหญ่

ตารางที่ ๓ สถานการณ์โรคไข้หวัดใหญ่ในพื้นที่เขตสุขภาพที่ ๔

(ข้อมูลจากสำนักระบาดวิทยา ณ วันที่ ๒๔ กุมภาพันธ์ ๒๕๖๔)

ลำดับ เขต ๔ (อัตราป่วย)	ลำดับ ประเทศ (อัตราป่วย)	จังหวัด	รวมป่วย (ราย)	อัตราป่วย ต่อแสน	รวมตาย (ราย)	อัตราราย ต่อแสน
๑	๑๙	สิงห์บุรี	๑๐	๔.๗๙	๐	๐.๐๐
๒	๒๕	สระบุรี	๒๔	๓.๗๒	๐	๐.๐๐
๓	๓๐	พระนครศรีอยุธยา	๒๙	๓.๕๔	๐	๐.๐๐
๔	๕๐	อ่างทอง	๕	๑.๗๘	๐	๐.๐๐
๕	๖๑	นนทบุรี	๑๕	๑.๑๙	๐	๐.๐๐
๖	๖๙	ลพบุรี	๓	๐.๔๐	๐	๐.๐๐
๗	๗๑	ปทุมธานี	๒	๐.๑๗	๐	๐.๐๐
๘	๗๕	นครนายก	๐	๐.๐๐	๐	๐.๐๐
		รวมเขต ๔	๘๘	๑.๖๔	๐	๐.๐๐
		รวมทั้งประเทศ	๒,๖๓๓	๓.๙๖	๐	๐.๐๐



รูปที่ ๖ อัตราป่วยต่อประชากรแสนคนโรคไข้หวัดใหญ่จังหวัดพระนครศรีอยุธยา ปี ๒๕๖๔ เทียบระดับประเทศ

(ข้อมูลจากสำนักระบาดวิทยา ณ วันที่ ๒๔ กุมภาพันธ์ ๒๕๖๔)

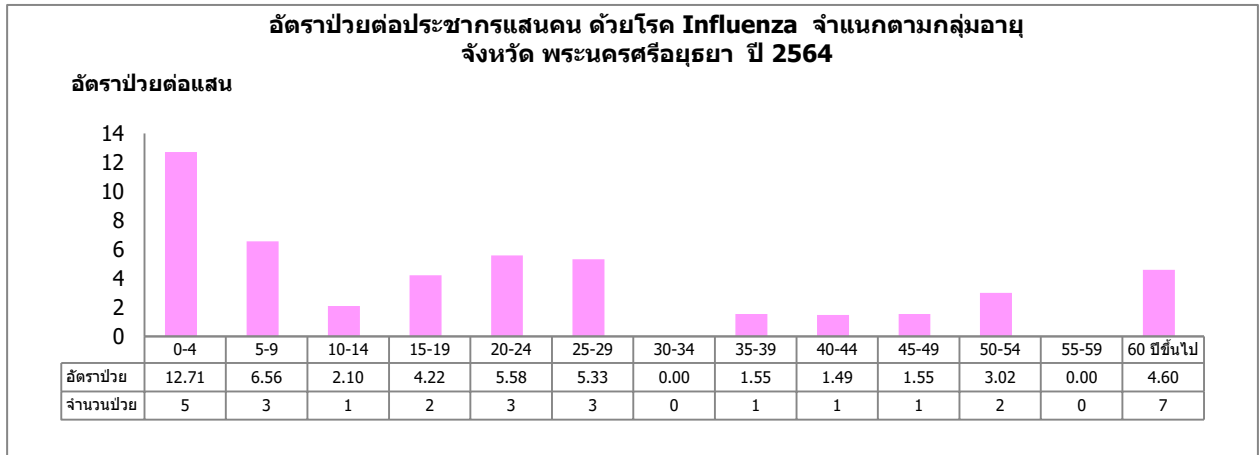
## สถานการณ์โรคไข้หวัดใหญ่

(ข้อมูลจาก รง.๕๐๖ สสจ.พระนครศรีอยุธยา)

นับตั้งแต่วันที่ ๑ มกราคม ๒๕๖๔ ถึงวันที่ ๒๓ กุมภาพันธ์ ๒๕๖๔ สสจ.พระนครศรีอยุธยา ได้รับรายงานผู้ป่วยโรค Influenza จำนวนทั้งสิ้น ๒๙ ราย คิดเป็นอัตราป่วย ๓.๕๔ ต่อประชากรแสนคน ไม่มีรายงานผู้ป่วยเสียชีวิต

พบผู้ป่วยเพศชายมากกว่าเพศหญิง โดยพบเพศชาย ๑๗ ราย เพศหญิง ๑๒ ราย อัตราส่วนเพศชายต่อ เพศหญิง เท่ากับ ๑.๔๒ : ๑

กลุ่มอายุที่พบสูงสุดคือกลุ่มอายุ ๐-๔ อัตราป่วยต่อประชากรแสนคนเท่ากับ ๑๒.๗๑ รองลงมาคือ กลุ่มอายุ ๕-๙, ๒๐-๒๔, ๒๕-๒๙, ๖๐ ปีขึ้นไป, ๑๕-๑๙, ๕๐-๕๔, ๑๐-๑๔, ๓๕-๓๙, ๔๕-๔๙, ๔๐-๔๔, ๓๐-๓๔, ๕๕-๕๙ อัตราป่วยเท่ากับ ๖.๕๖, ๕.๕๘, ๕.๓๓, ๔.๖, ๔.๒๒, ๓.๐๒, ๒.๑, ๑.๕๕, ๑.๕๕, ๑.๔๙, ๐ และ ๐ ตามลำดับ



รูปที่ ๗ อัตราป่วยต่อประชากรแสนคนโรคไข้หวัดใหญ่จำแนกตามกลุ่มอายุ จังหวัดพระนครศรีอยุธยา ปี ๒๕๖๔

เมื่อเปรียบเทียบในช่วงเวลาเดียวกันพบว่า อัตราป่วยโรคไข้หวัดใหญ่ ต่ำกว่าค่ามัธยฐาน ในช่วงระยะเวลาเดียวกัน พบผู้ป่วยในเดือนมกราคม เท่ากับ ๒๒ ราย เดือน กุมภาพันธ์ เท่ากับ ๗ ราย ดังรูป



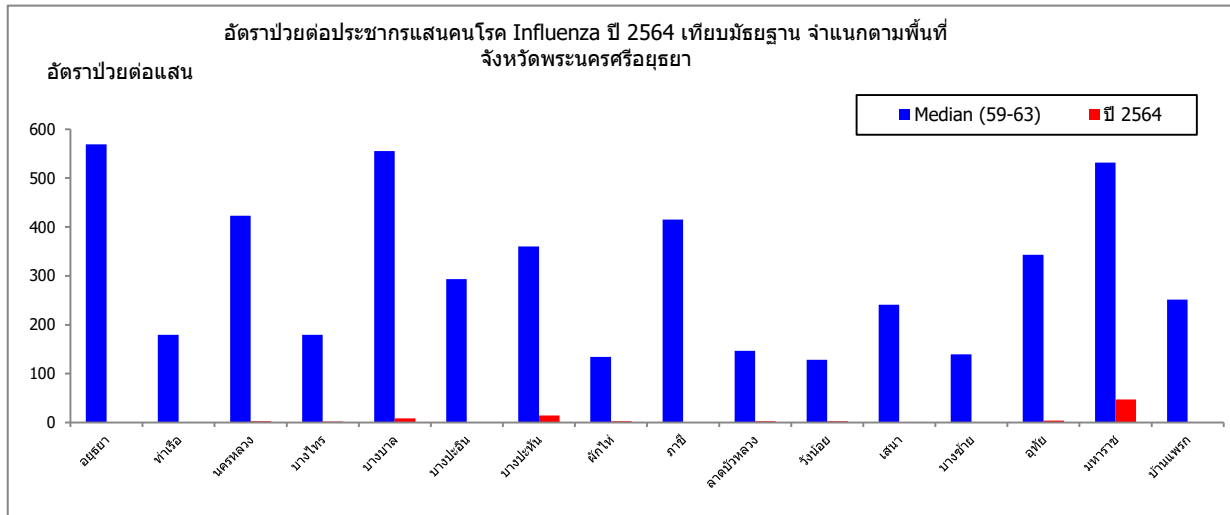
รูปที่ ๘ จำนวนผู้ป่วยโรคไข้หวัดใหญ่จำแนกรายเดือน จังหวัดพระนครศรีอยุธยา ปี ๒๕๖๔ เปรียบเทียบ ค่ามัธยฐาน ๕ ปีย้อนหลัง

ผู้ป่วยเข้ารับการรักษาผู้ป่วยเข้ารับการรักษาที่ โรงพยาบาลทั่วไป เท่ากับ ๓ ราย โรงพยาบาลชุมชน เท่ากับ ๒๔ ราย โรงพยาบาลส่งเสริมสุขภาพตำบล เท่ากับ ๒ ราย



รูปที่ ๙ จำนวนผู้ป่วยโรคไข้หวัดใหญ่จำแนกรายสัปดาห์ จังหวัดพระนครศรีอยุธยา ปี ๒๕๖๔ เปรียบเทียบ มัธยฐานรายสัปดาห์

อำเภอที่มีอัตราป่วยต่อประชากรแสนคนสูงสุดคือ อำเภอมหาราช อัตราป่วยเท่ากับ ๔๗.๑๙ (๑๑ ราย) รองลงมาคือ บางปะหัน ๑๔.๓๓ (๖ ราย), บางบาล ๘.๗๗ (๓ ราย), อุทัย ๓.๘ (๒ ราย) นครหลวง ๒.๗๒ (๑ ราย) วังน้อย ๒.๖๔ (๒ ราย), ลาดบัวหลวง ๒.๕๒ (๑ ราย), ผักไห้ ๒.๔๗ (๑ ราย) บางไทร ๒.๐๘ (๑ ราย) พระนครศรีอยุธยา ๐.๗๑ (๑ ราย), ท่าเรือ ๐ (๐ ราย), บางปะอิน ๐ (๐ ราย) ภาชี ๐ (๐ ราย) เสนา ๐ (๐ ราย), บางซ้าย ๐ (๐ ราย), ๐ (๐ ราย), บ้านแพรก ๐ (๐ ราย)



รูปที่ ๑๐ อัตราป่วยต่อประชากรแสนคนโรคไข้หวัดใหญ่จำแนกรายอำเภอ จ.พระนครศรีอยุธยาปี ๒๕๖๔ เทียบค่ามัธยฐานอัตราป่วย ๕ ปี ย้อนหลัง

### ข้อเสนอแนะ

โรคไข้หวัดใหญ่นั้นเกิดได้ตลอดปีโดยมีผู้ป่วยมากซึ่งจะเริ่มเกิดขึ้นในช่วงกลางปีฤดูฝนต่อไปถึงฤดูหนาวทุกคนควรเอาใจใส่ป้องกันไข้หวัดใหญ่ สำหรับประชากรกลุ่มเสี่ยงต่อการป่วยรุนแรงหากเป็นไข้หวัดใหญ่ ได้แก่ ผู้ที่มีโรคเรื้อรังประจำตัว ผู้สูงอายุ หญิงมีครรภ์ เป็นต้น ควรรับการฉีดวัคซีนป้องกันโรคไข้หวัดใหญ่ทุกปี

ผู้ป่วยที่มีอาการสงสัยว่าจะป่วยด้วยโรคไข้หวัดใหญ่ (มีไข้มากกว่า ๓๘ องศาเซลเซียส ร่วมกับไอ เจ็บคอ อาจมีอาการอื่นๆ เช่น คัดจมูก น้ำมูกไหล ปวดเมื่อย อาเจียน ท้องเสีย) แต่ไม่ใช่กลุ่มเสี่ยง หากอาการไม่ดีขึ้นภายใน ๒ วัน ควรมาพบแพทย์เพื่อรับการรักษา

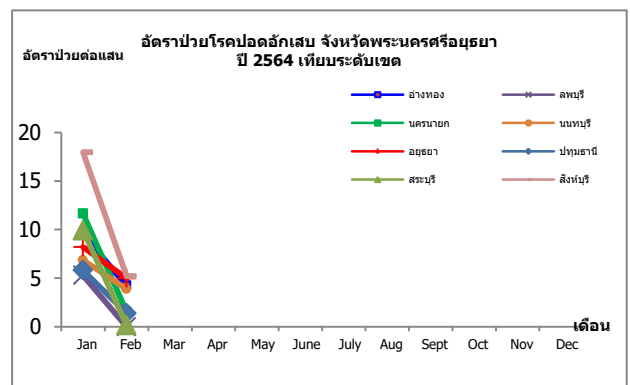
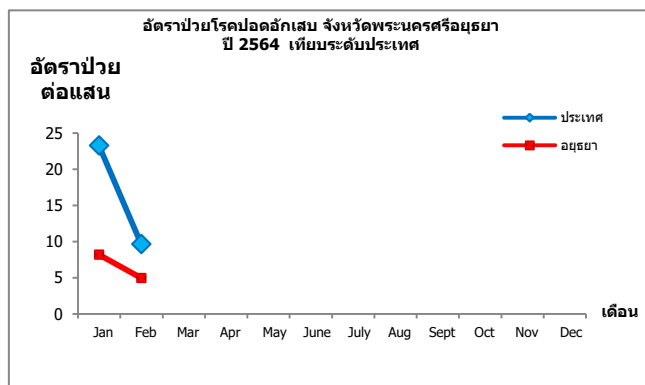
การดำเนินการเฝ้าระวังโรคไข้หวัดใหญ่ในคน ควรมีการประสานงานกับสถานพยาบาลในพื้นที่ หากพบการระบาดต้องรีบแจ้งเตือนโรงพยาบาลในพื้นที่ให้เตรียมพร้อมในการดูแลผู้ป่วยทันทีและให้รับแจ้งทีม SRRT ระดับอำเภอสอบสวนควบคุมโรคในพื้นที่โดยเร็วการประชาสัมพันธ์การป้องกันโรคไข้หวัดใหญ่ให้กับประชาชนได้รับทราบอย่างทั่วถึงโดยเน้นสถานที่ที่มีคนอยู่รวมกันเป็นจำนวนมากเช่น โรงเรียน ค่ายทหาร สถานประกอบการ รวมทั้งจัดกิจกรรมร่วมกับคนหมู่มากตามเอกสารคำแนะนำเรื่องการป้องกันโรคไข้หวัดใหญ่

## สถานการณ์โรคปอดอักเสบ

ตารางที่ ๔ สถานการณ์โรคปอดอักเสบในพื้นที่เขตสุขภาพที่ ๔

(ข้อมูลจากสำนักระบาดวิทยา ณ วันที่ ๒๔ กุมภาพันธ์ ๒๕๖๔)

ลำดับ เขต ๔ (อัตราป่วย)	ลำดับ ประเทศ (อัตราป่วย)	จังหวัด	รวมป่วย (ราย)	อัตราป่วย ต่อแสน	รวมตาย (ราย)	อัตราราย ต่อแสน
๑	๑๘	พระนครศรีอยุธยา	๑,๒๙๖	๑๕๘.๒๘	๐	๐.๐๐
๒	๒๙	นครนายก	๓๕๓	๑๓๕.๕๕	๐	๐.๐๐
๓	๔๕	อ่างทอง	๒๙๓	๑๐๔.๕๕	๐	๐.๐๐
๔	๕๐	สิงห์บุรี	๒๐๗	๙๙.๐๘	๐	๐.๐๐
๕	๖๒	นนทบุรี	๘๕๓	๖๗.๙๒	๐	๐.๐๐
๖	๖๓	สระบุรี	๔๓๘	๖๗.๘๖	๐	๐.๐๐
๗	๗๓	ปทุมธานี	๓๐๒	๒๖.๑๕	๐	๐.๐๐
๘	๗๔	ลพบุรี	๑๙๐	๒๕.๐๙	๐	๐.๐๐
		รวมเขต ๔	๓,๙๓๒	๗๓.๐๖	๐	๐.๐๐
		รวมทั้งประเทศ	๘๑,๓๐๘	๑๒๒.๒๙	๐	๐.๐๐



รูปที่ ๑๑ อัตราป่วยต่อประชากรแสนคนโรคปอดอักเสบจังหวัดพระนครศรีอยุธยา ปี ๒๕๖๔ เทียบระดับประเทศ (ข้อมูลจากสำนักระบาดวิทยา ณ วันที่ ๒๔ กุมภาพันธ์ ๒๕๖๔)

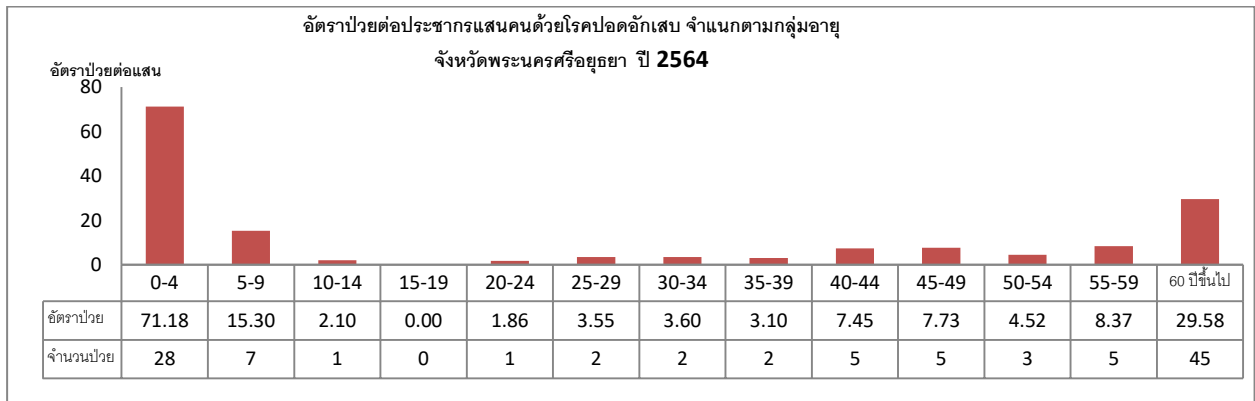
## สถานการณ์โรคปอดอักเสบ

(ข้อมูลจาก รง.๕๐๖ สสจ.พระนครศรีอยุธยา)

นับตั้งแต่วันที่ ๑ มกราคม ๒๕๖๔ ถึงวันที่ ๒๓ กุมภาพันธ์ ๒๕๖๔ สสจ.พระนครศรีอยุธยา ได้รับรายงานผู้ป่วยโรค Pneumonia จำนวนทั้งสิ้น ๑๐๖ ราย คิดเป็นอัตราป่วย ๑๒.๙๓ ต่อประชากรแสนคน ไม่มีรายงานผู้ป่วยเสียชีวิต

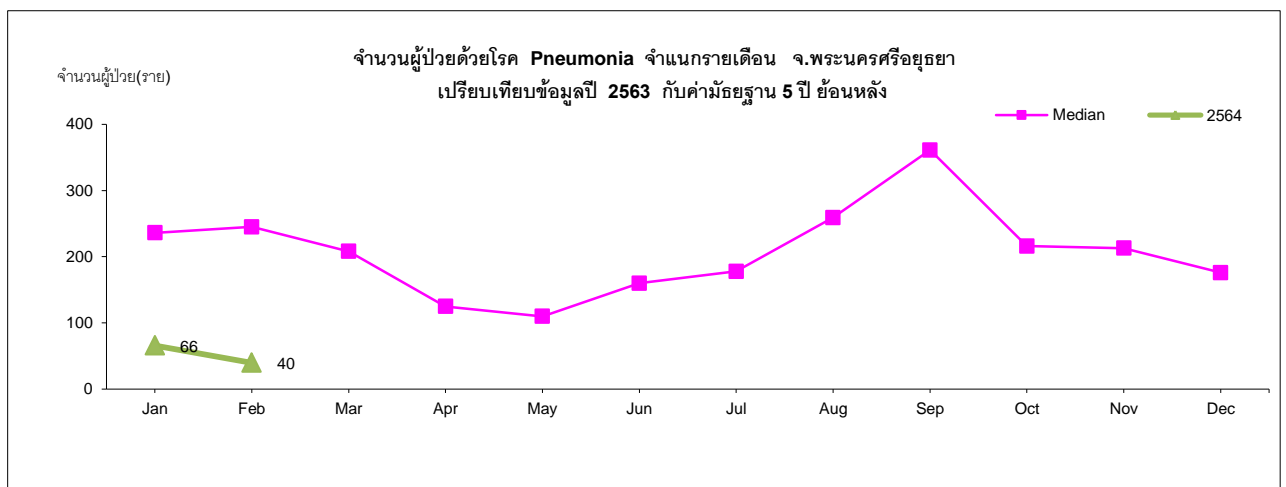
พบผู้ป่วยเพศชายมากกว่าเพศหญิง โดยพบเพศชาย ๖๘ ราย เพศหญิง ๓๘ ราย อัตราส่วนเพศชายต่อเพศหญิง เท่ากับ ๑.๗๙ : ๑

กลุ่มอายุที่พบสูงสุดคือกลุ่มอายุ ๐-๔ ปี อัตราป่วยต่อประชากรแสนคนเท่ากับ ๗๑.๑๘ รองลงมาคือกลุ่มอายุ ๖๐ ปีขึ้นไป, ๕-๙, ๕๕-๕๙, ๔๕-๔๙, ๔๐-๔๔, ๕๐-๕๔, ๓๐-๓๔, ๒๕-๒๙, ๓๕-๓๙, ๑๐-๑๔, ๒๐-๒๔, ๑๕-๑๙ อัตราป่วยเท่ากับ ๒๙.๕๘, ๑๕.๓, ๘.๓๗, ๗.๗๓, ๗.๔๕, ๔.๕๒, ๓.๖, ๓.๕๕, ๓.๑, ๒.๑, ๑.๘๖ และ ๐ ตามลำดับ

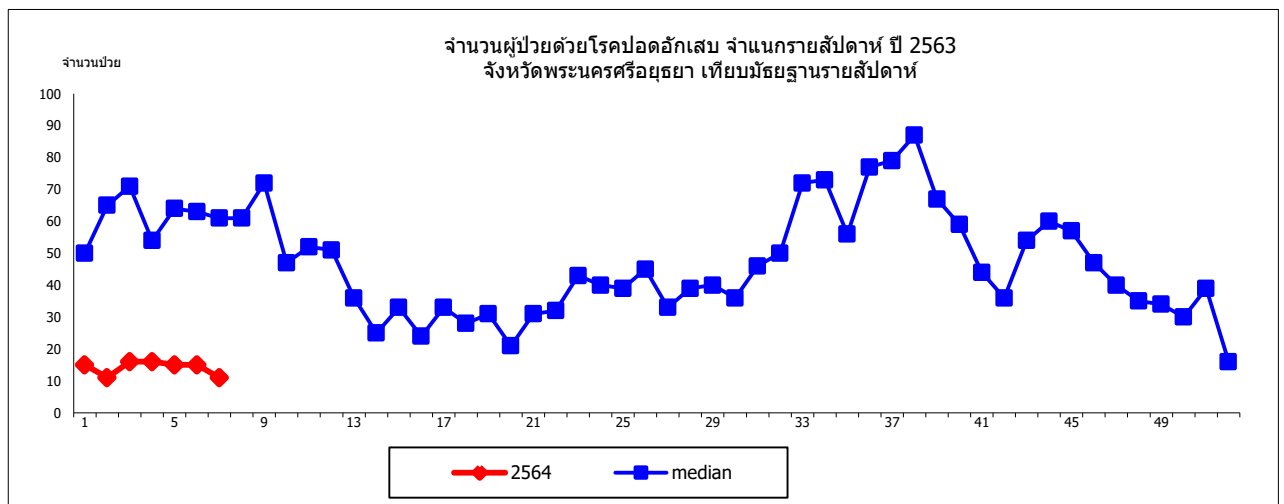


รูปที่ ๑๒ อัตราป่วยต่อประชากรแสนคนโรคปอดอักเสบจำแนกตามกลุ่มอายุ จังหวัดพระนครศรีอยุธยา ปี ๒๕๖๔

เมื่อเปรียบเทียบในช่วงเวลาเดียวกันพบว่า อัตราป่วยโรคปอดอักเสบต่ำกว่าค่ามัธยฐานในช่วงระยะเวลาเดียวกัน พบผู้ป่วยในเดือนมกราคม เท่ากับ ๖๖ ราย เดือน กุมภาพันธ์ เท่ากับ ๔๐ ราย ดังรูป



รูปที่ ๑๓ จำนวนผู้ป่วยโรคปอดอักเสบจำแนกรายเดือน จังหวัดพระนครศรีอยุธยา ปี ๒๕๖๓ เปรียบเทียบค่ามัธยฐาน ๕ ปี ย้อนหลัง

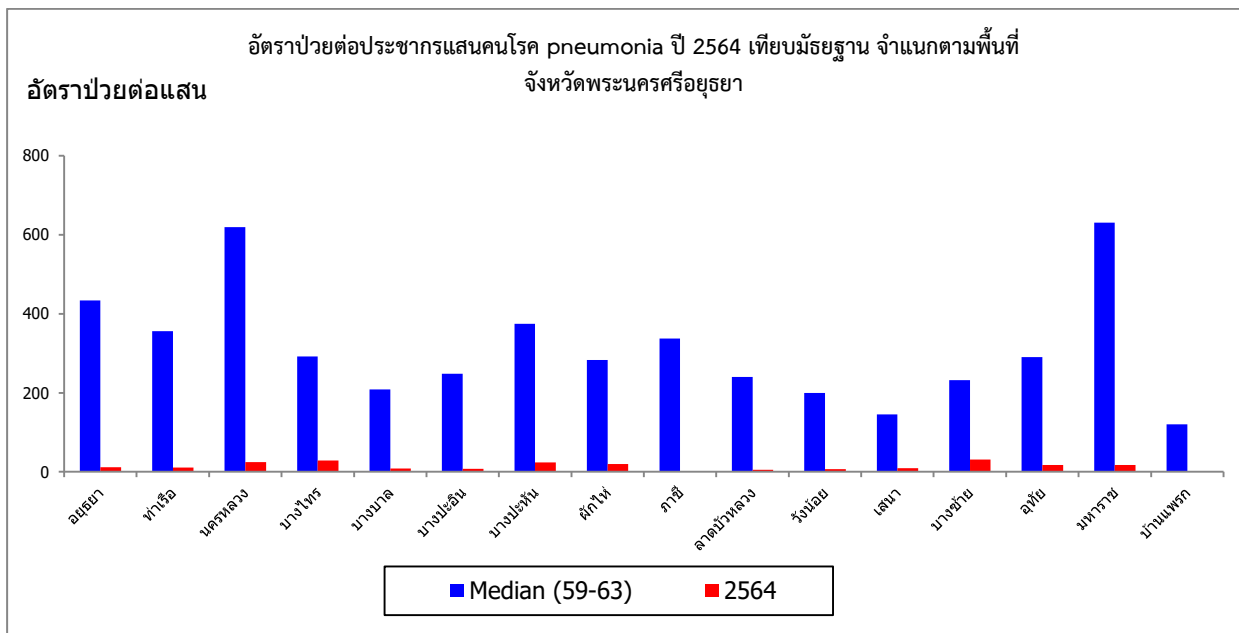


รูปที่ ๑๔ จำนวนผู้ป่วยโรคปอดอักเสบจำแนกรายสัปดาห์ จังหวัดพระนครศรีอยุธยา ปี ๒๕๖๔ เปรียบเทียบ มัธยฐานรายสัปดาห์



ผู้ป่วยเข้ารับการรักษาที่ โรงพยาบาลศูนย์เท่ากับ ๔๓ ราย โรงพยาบาลทั่วไป เท่ากับ ๙ ราย  
 โรงพยาบาลชุมชน เท่ากับ ๕๓ ราย โรงพยาบาลส่งเสริมสุขภาพตำบล เท่ากับ ๑ ราย

อำเภอที่มีอัตราป่วยต่อประชากรแสนคนสูงสุดคือ อำเภอบางซ้าย อัตราป่วยเท่ากับ ๓๑.๐๓ (๖ ราย)  
 รองลงมาคือ บางไทร ๒๙.๐๖ (๑๔ ราย), นครหลวง ๒๔.๔๘ (๙ ราย), บางปะหัน ๒๓.๘๙ (๑๐ ราย), ผักไห้  
 ๑๙.๗๖ (๘ ราย), มหาราช ๑๗.๑๖ (๔ ราย), อุทัย ๑๗.๐๙ (๙ ราย), พระนครศรีอยุธยา ๑๑.๓๕ (๑๖ ราย),  
 ท่าเรือ ๑๐.๗ (๕ ราย), เสนา ๙.๐๒ (๖ ราย), บางบาล ๘.๗๗ (๓ ราย), บางปะอิน ๗.๙๔ (๙ ราย), วังน้อย ๖.๕๙  
 (๕ ราย), ลาดบัวหลวง ๕.๐๔ (๒ ราย), ภาชี ๐ (๐ ราย) และ บ้านแพรก ๐ (๐ ราย) ตามลำดับ



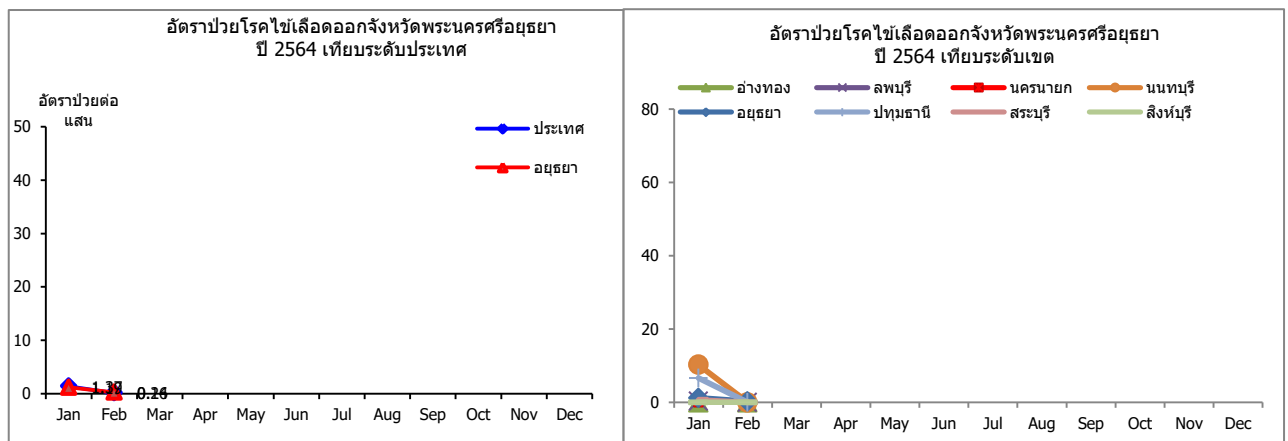
รูปที่ ๑๕ อัตราป่วยต่อประชากรแสนคนโรคปอดอักเสบ จำแนกรายอำเภอ จ.พระนครศรีอยุธยาปี ๒๕๖๔ เทียบค่ามัธยฐาน  
 อัตราป่วย ๕ ปี ย้อนหลัง

## สถานการณ์โรคไข้เลือดออก

## ตารางที่ ๕ สถานการณ์โรคไข้เลือดออกในพื้นที่เขตสุขภาพที่ ๔

(ข้อมูลจากสำนักระบาดวิทยา ณ วันที่ ๑๖ กุมภาพันธ์ ๒๕๖๔)

ลำดับเขต ๔ (อัตราป่วย)	ลำดับประเทศ (อัตราป่วย)	จังหวัด	รวมป่วย (ราย)	อัตราป่วยต่อแสน	รวมตาย (ราย)	อัตรารายต่อแสน
๑	๑๓	นนทบุรี	๒๙	๒.๓๑	๐	๐.๐๐
๒	๒๐	พระนครศรีอยุธยา	๑๑	๑.๓๔	๐	๐.๐๐
๓	๒๒	ปทุมธานี	๑๔	๑.๒๑	๐	๐.๐๐
๔	๓๖	สระบุรี	๔	๐.๖๒	๐	๐.๐๐
๕	๔๕	ลพบุรี	๓	๐.๔๐	๐	๐.๐๐
๖	๖๙	อ่างทอง	๐	๐.๐๐	๐	๐.๐๐
๗	๗๐	นครนายก	๐	๐.๐๐	๐	๐.๐๐
๘	๗๑	สิงห์บุรี	๐	๐.๐๐	๐	๐.๐๐
		<b>รวมเขต ๔</b>	<b>๖๑</b>	<b>๑.๑๓</b>	<b>๐</b>	<b>๐.๐๐</b>
		<b>รวมทั้งประเทศ</b>	<b>๙๙๙</b>	<b>๑.๕๐</b>	<b>๐</b>	<b>๐.๐๐</b>



รูปที่ ๑๖ อัตราป่วยต่อประชากรแสนคนโรคไข้เลือดออกจังหวัดพระนครศรีอยุธยา ปี ๒๕๖๔ เทียบระดับประเทศ (ข้อมูลจากสำนักระบาดวิทยา ณ วันที่ ๑๖ กุมภาพันธ์ ๒๕๖๔)

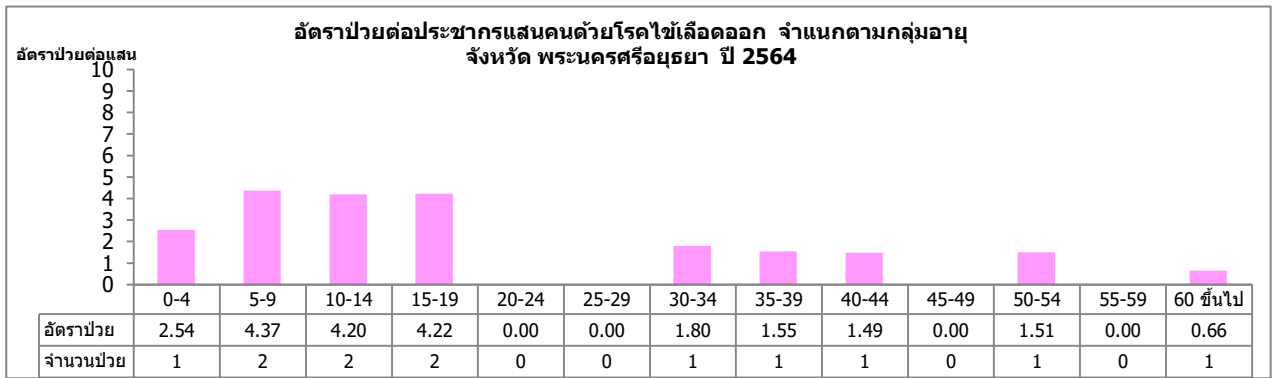
## สถานการณ์โรคไข้เลือดออก

(ข้อมูลจาก รง.๕๐๖ สสจ.พระนครศรีอยุธยา)

นับตั้งแต่วันที่ ๑ มกราคม ๒๕๖๔ ถึงวันที่ ๒๓ กุมภาพันธ์ ๒๕๖๔ สสจ.พระนครศรีอยุธยา ได้รับรายงานผู้ป่วยโรค ไข้เลือดออกรวม(๒๖,๒๗,๖๖) จำนวนทั้งสิ้น ๑๒ ราย คิดเป็นอัตราป่วย ๑.๔๖ ต่อประชากรแสนคน ไม่มีรายงานผู้ป่วยเสียชีวิต

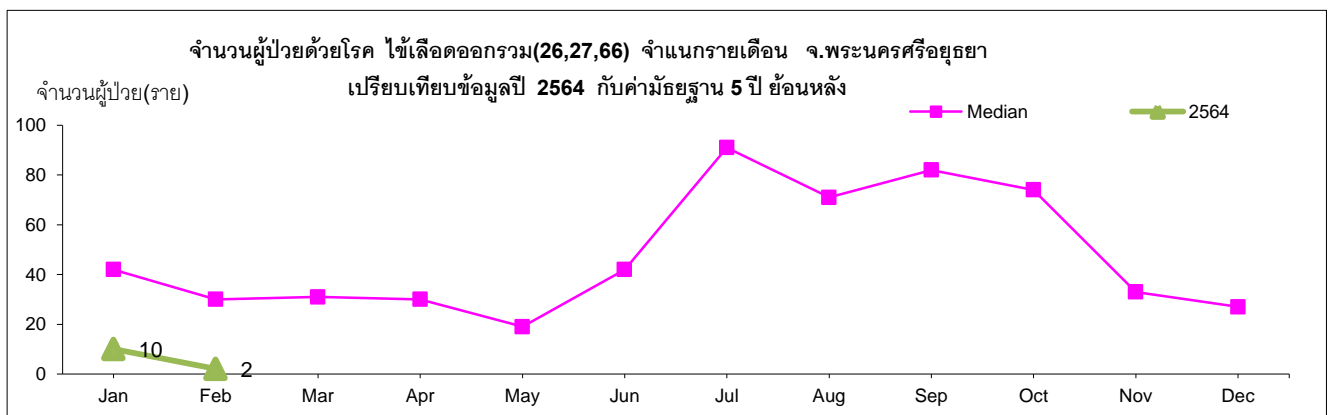
พบผู้ป่วยเพศชายมากกว่าเพศหญิง โดยพบเพศชาย ๙ ราย เพศหญิง ๓ ราย อัตราส่วนเพศชาย ต่อเพศหญิง เท่ากับ ๓.๐๐ : ๑

กลุ่มอายุที่พบสูงสุดคือกลุ่มอายุ ๕-๙ อัตราป่วยต่อประชากรแสนคนเท่ากับ ๔.๓๗ รองลงมาคือ กลุ่มอายุ ๑๕-๑๙, ๑๐-๑๔, ๐-๔, ๓๐-๓๔, ๓๕-๓๙, ๕๐-๕๔, ๔๐-๔๔, ๖๐ ขึ้นไป, ๒๐-๒๔, ๒๕-๒๙, ๔๕-๔๙, ๕๕-๕๙ อัตราป่วยเท่ากับ ๔.๒๒, ๔.๒, ๒.๕๔, ๑.๘, ๑.๕๕, ๑.๕๑, ๑.๔๙, ๐.๖๖, ๐, ๐, ๐ และ ๐ ตามลำดับ

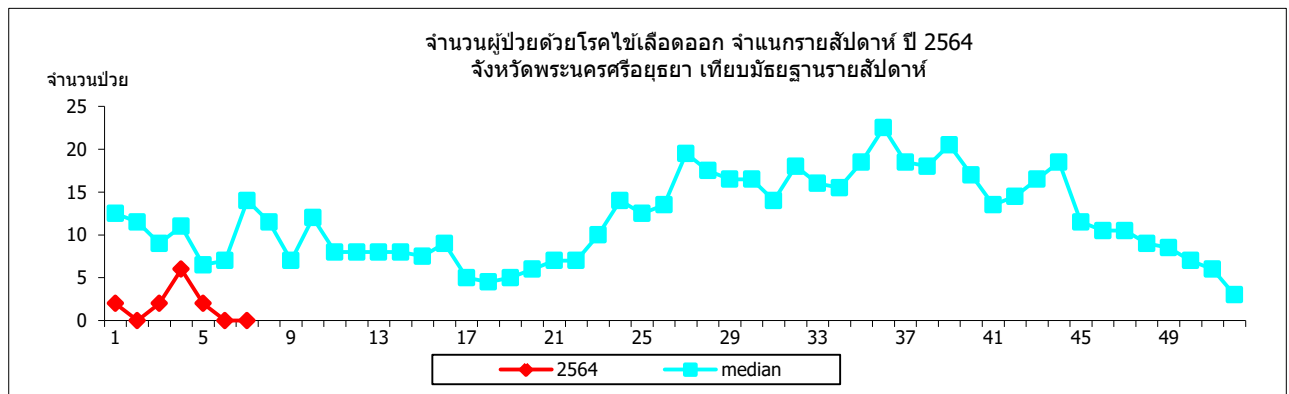


รูปที่ ๑๗ อัตราป่วยต่อประชากรแสนคนโรคไข้เลือดออกจำแนกตามกลุ่มอายุ จังหวัดพระนครศรีอยุธยา ปี ๒๕๖๔

เมื่อเปรียบเทียบในช่วงเวลาเดียวกันพบว่า อัตราป่วยโรคไข้เลือดออกต่ำกว่าค่ามัธยฐานในช่วงระยะเวลาพบผู้ป่วยเดือนมกราคม เท่ากับ ๑๐ ราย เดือน กุมภาพันธ์ เท่ากับ ๒ ราย ดังรูป

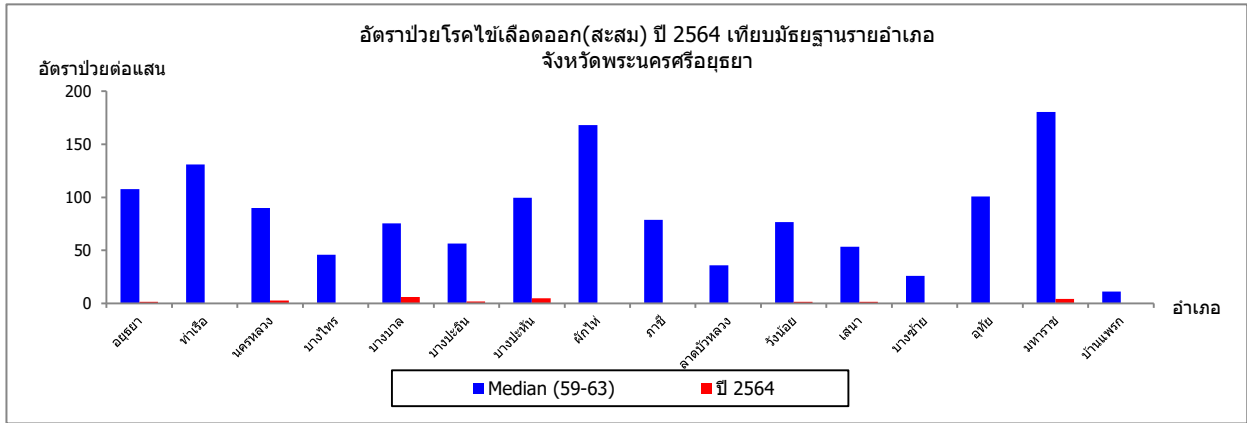


รูปที่ ๑๘ จำนวนผู้ป่วยโรคไข้เลือดออกจำแนกรายเดือน จังหวัดพระนครศรีอยุธยา ปี ๒๕๖๔ เปรียบเทียบ ค่ามัธยฐาน ๕ ปีย้อนหลัง



รูปที่ ๑๙ จำนวนผู้ป่วยโรคไข้เลือดออกจำแนกรายสัปดาห์ จังหวัดพระนครศรีอยุธยา ปี ๒๕๖๔ เปรียบเทียบ มัธยฐานรายสัปดาห์

อำเภอที่มีอัตราป่วยต่อประชากรแสนคนสูงสุดคือ อำเภอบางบาล อัตราป่วยเท่ากับ ๕.๘๕ (๒ ราย) รองลงมาคือ บางปะหัน ๔.๗๘ (๒ ราย), มหาสาร ๔.๒๙ (๑ ราย), นครหลวง ๒.๗๒ (๑ ราย), บางปะอิน ๑.๗๖ (๒ ราย), เสนา ๑.๕ (๑ ราย), พระนครศรีอยุธยา ๑.๔๒ (๒ ราย), วังน้อย ๑.๓๒ (๑ ราย), ท่าเรือ ๐ (๐ ราย), บางไทร ๐ (๐ ราย), ผักไห้ ๐ (๐ ราย), ภาชี ๐ (๐ ราย), ลาดบัวหลวง ๐ (๐ ราย), บางซ้าย ๐ (๐ ราย), อุทัย ๐ (๐ ราย) และ บ้านแพรก ๐ (๐ ราย) ตามลำดับ



รูปที่ ๒๐ อัตราป่วยต่อประชากรแสนคนโรคไข้เลือดออกจำแนกรายอำเภอ จ.พระนครศรีอยุธยาปี ๒๕๖๔ เทียบค่ามัธยฐานอัตราป่วย ๕ ปี ย้อนหลัง

## ข้อมูลสำหรับการเฝ้าระวังในจังหวัดพระนครศรีอยุธยา (รง.๕๐๖)

กระจายอยู่ใน ๘ อำเภอ ดังนี้ อ.พระนครศรีอยุธยา ๒ หมู่ , อ.นครหลวง ๑ หมู่ , อ.บางบาล ๒ หมู่ , อ.บางปะอิน ๑ หมู่ , อ.บางปะหัน ๒ หมู่ , อ.วังน้อย ๑ หมู่ , อ.เสนา ๑ หมู่ , อ.มหาราช ๑ หมู่ , ตารางที่ ๖ จำนวนผู้ป่วยโรคไข้เลือดออกสะสมในสัปดาห์ระบาด (ตามวันเริ่มป่วย)

อำเภอ	ตำบล	หมู่ที่	สัปดาห์ระบาด					ผลรวมทั้งหมด
			๑	๒	๓	๔	๕	
พระนครศรีอยุธยา	คลองสวนพลู	๐๗				๑		๑
พระนครศรีอยุธยา	ปากกราน	๐๒				๑		๑
นครหลวง	แม่ลา	๐๖	๑					๑
บางบาล	ไทรน้อย	๐๖					๑	๑
บางบาล	มหาพราหมณ์	๐๔					๑	๑
บางปะอิน	บ้านสร้าง	๐๕				๒		๒
บางปะหัน	ขวัญเมือง	๐๕				๑		๑
บางปะหัน	โพธิ์สามต้น	๐๖			๑			๑
วังน้อย	ลำตาเสา	๐๗			๑			๑
เสนา	บางนมโค	๐๕	๑					๑
มหาราช	ท่าตอ	๙๙				๑		๑
ผลรวมทั้งหมด			๒	๐	๒	๖	๒	๑๒

## ข้อเสนอแนะ

การวิเคราะห์ข้อมูลทางระบาดวิทยาในภาพรวมของระดับพื้นที่ ควรมีการดำเนินการทั้งในระดับหมู่บ้าน ตำบลอำเภอ และจังหวัด ให้ลำดับความสำคัญของปัญหาและประเมินความเสี่ยงในระดับพื้นที่ เพื่อให้สามารถวางแผน กำหนดมาตรการ และการใช้ทรัพยากรได้อย่างมีประสิทธิภาพและทันเวลา

การป้องกันโรคล่งหน้า โดยการควบคุมแหล่งเพาะพันธุ์ยุงลาย ทั้งภายในบ้านและรอบบ้านช่วงเวลาสำคัญที่ควรดำเนินการคือช่วงเดือน มกราคม – เมษายน ของทุกปีเนื่องจากช่วงเวลาดังกล่าวเป็นช่วงที่โอกาสการแพร่โรคเกิดน้อยที่สุด และจะส่งผลต่อจำนวนผู้ป่วยที่อาจเกิดมากขึ้นในช่วงฤดูฝน (พฤษภาคม-สิงหาคม) โดยทุกพื้นที่ควรเน้นดำเนินการตามมาตรการดังกล่าวอย่างต่อเนื่อง

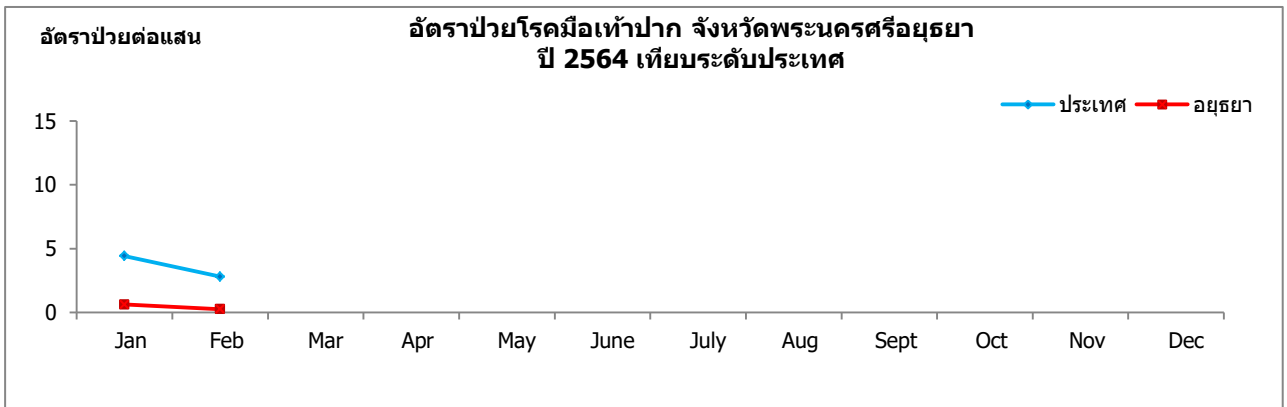
การควบคุมการระบาด โดยการให้ความสำคัญต่อผู้ป่วยทุกราย แม้ว่าเป็นรายที่สงสัย หรือเกิดโรคนอกช่วงฤดูการระบาด โดยต้องดำเนินการควบคุมลูกน้ำยุงลายและยุงตัวเต็มวัยพร้อมกัน และติดตามสถานการณ์ระบาดอย่างต่อเนื่อง โดยเฉพาะการเตรียมความพร้อมรองรับการระบาดของทีม JIT-SAT ในระดับพื้นที่ที่มีความเสี่ยงหรือเสี่ยงสูงสถานบริการที่พบผู้ป่วยสงสัยและผู้ป่วยยืนยันโรคไข้เลือดออก ขอให้รับแจ้งรายงานให้กับทีม JIT-SAT (กรณีอำเภอเดียวกัน)และให้แจ้งสำนักงานสาธารณสุขจังหวัดทราบภายใน ๒๔ ชั่วโมง หลังจากพบผู้ป่วย เพื่อเร่งรัดดำเนินการควบคุมและป้องกันโรคอย่างเร่งด่วน การควบคุมโรคในพื้นที่ให้รับดำเนินการทันทีหลังจากได้รับแจ้งและให้กำจัดลูกน้ำยุงลายในบ้านผู้ป่วยบริเวณบ้านผู้ป่วย และค้นหาผู้ป่วยรายใหม่ในชุมชน

ทีม JIT-SAT เมื่อทำการสอบสวนโรคแล้วหากพบว่าผู้ป่วยมีความเชื่อมโยงทางระบาดวิทยากับผู้ป่วยรายอื่นที่อยู่นอกเขตพื้นที่รับผิดชอบ ให้รับแจ้งสำนักงานสาธารณสุขจังหวัดทราบเพื่อประสานงานในลำดับต่อไป

สถานการณ์โรคมือ เท้า ปาก

ตารางที่ ๗ สถานการณ์โรคมือเท้าปากในพื้นที่เขตสุขภาพที่ ๔  
(ข้อมูลจากสำนักระบาดวิทยา ณ วันที่ ๒๔ กุมภาพันธ์ ๒๕๖๔)

ลำดับ เขต ๔ (อัตราป่วย)	ลำดับ ประเทศ (อัตราป่วย)	จังหวัด	รวมป่วย (ราย)	อัตราป่วย ต่อแสน	รวมตาย (ราย)	อัตราตาย ต่อแสน
๑	๕๒	นครนายก	๕	๑.๙๒	๐	๐.๐๐
๒	๖๓	สระบุรี	๘	๑.๒๔	๐	๐.๐๐
๓	๖๔	นนทบุรี	๑๕	๑.๑๙	๐	๐.๐๐
๔	๖๙	พระนครศรีอยุธยา	๗	๐.๘๕	๐	๐.๐๐
๕	๗๑	ลพบุรี	๕	๐.๖๖	๐	๐.๐๐
๖	๗๒	ปทุมธานี	๖	๐.๕๒	๐	๐.๐๐
๗	๗๓	สิงห์บุรี	๑	๐.๔๘	๐	๐.๐๐
๘	๗๔	อ่างทอง	๑	๐.๓๖	๐	๐.๐๐
		รวมเขต ๔	๔๘	๐.๘๙	๐	๐.๐๐
		รวมทั้งประเทศ	๔,๗๒๓	๗.๑๐	๐	๐.๐๐



รูปที่ ๒๑ อัตราป่วยต่อประชากรแสนคนโรคมือเท้าปากจังหวัดพระนครศรีอยุธยา ปี ๒๕๖๔ เทียบระดับประเทศ  
(ข้อมูลจากสำนักระบาดวิทยา ณ วันที่ ๒๔ กุมภาพันธ์ ๒๕๖๔)

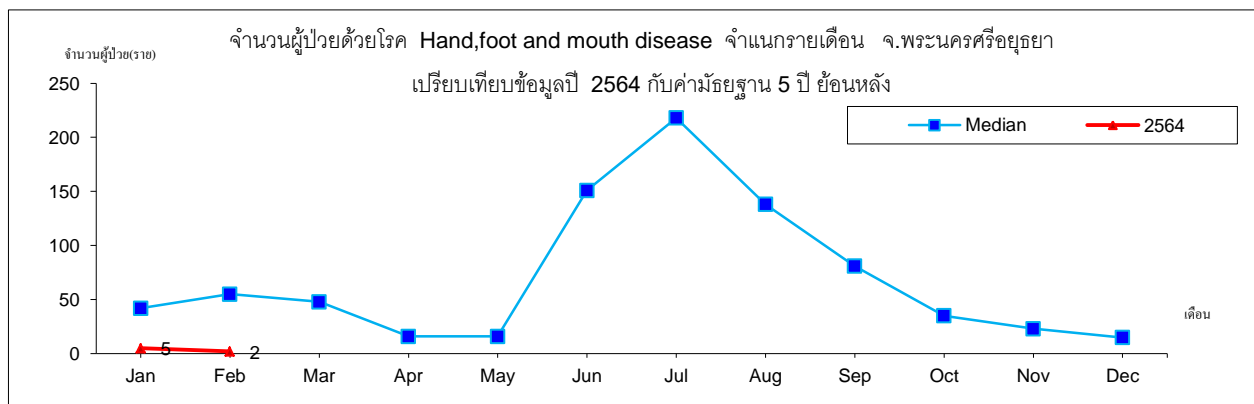
## สถานการณ์โรคมือเท้าปาก (จาก รง.๕๐๖ สสจ.พระนครศรีอยุธยา)

นับตั้งแต่วันที่ ๑ มกราคม ๒๕๖๔ ถึงวันที่ ๒๓ กุมภาพันธ์ ๒๕๖๔ สสจ.พระนครศรีอยุธยา ได้รับรายงานผู้ป่วยโรค Hand,foot and mouth disease จำนวนทั้งสิ้น ๗ ราย คิดเป็นอัตราป่วย ๐.๘๕ ต่อประชากรแสนคน ไม่มีรายงานผู้ป่วยเสียชีวิต

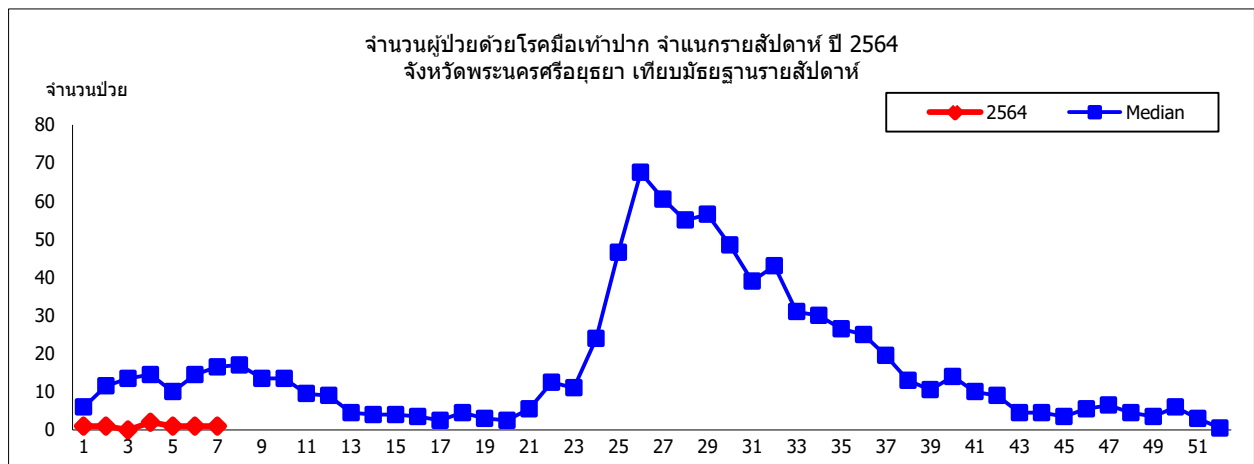
พบผู้ป่วยเพศชายมากกว่าเพศหญิง โดยพบเพศชาย ๔ ราย เพศหญิง ๓ ราย อัตราส่วนเพศชาย ต่อเพศหญิง เท่ากับ ๑.๓๓ : ๑

กลุ่มอายุที่พบสูงสุดคือกลุ่มอายุ ๐ - ๔ ปี คิดเป็นอัตราป่วย ๑๒.๗๑ ต่อประชากรแสนคน รองลงมาคือกลุ่มอายุ ๕ - ๙ ปี, ๑๐ - ๑๔ ปี อัตราป่วยเท่ากับ ๒.๑๙, ๒.๑ ต่อแสนประชากร

เมื่อเปรียบเทียบในช่วงเวลาเดียวกันพบว่า อัตราป่วยโรคมือเท้าปากต่ำกว่ามัธยฐาน พบผู้ป่วยในเดือน มกราคม เท่ากับ ๕ ราย เดือน กุมภาพันธ์ เท่ากับ ๒ ราย ดังรูป



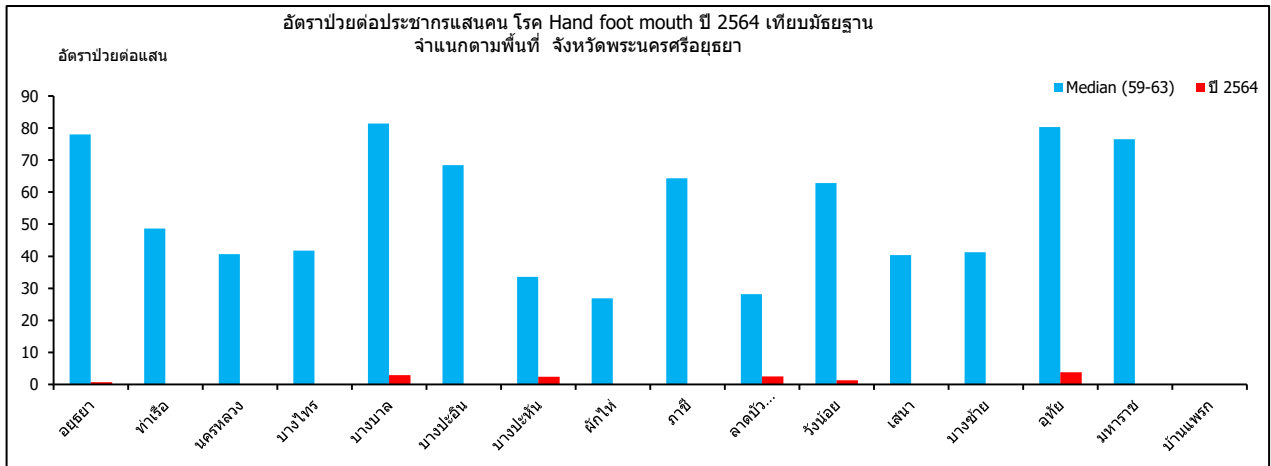
รูปที่ ๒๒ จำนวนผู้ป่วยโรคมือเท้าปากจำแนกรายเดือน จังหวัดพระนครศรีอยุธยา ปี ๒๕๖๔ เปรียบเทียบค่ามัธยฐาน ๕ ปีย้อนหลัง



รูปที่ ๒๓ จำนวนผู้ป่วยโรคมือเท้าปากจำแนกรายสัปดาห์ จังหวัดพระนครศรีอยุธยา ปี ๒๕๖๔ เปรียบเทียบมัธยฐานรายสัปดาห์

ผู้ป่วยเข้ารับการรักษาที่ โรงพยาบาลศูนย์เท่ากับ ๒ ราย โรงพยาบาลชุมชน เท่ากับ ๕ ราย

อำเภอที่มีอัตราป่วยต่อประชากรแสนคนสูงสุดคือ อำเภออุทัย อัตราป่วยเท่ากับ ๓.๘ (๒ ราย) รองลงมาคือ บางบาล ๒.๙๒ (๑ ราย), ลาดบัวหลวง ๒.๕๒ (๑ ราย), บางปะหัน ๒.๓๙ (๑ ราย), วังน้อย ๑.๓๒ (๑ ราย), พระนครศรีอยุธยา ๐.๗๑ (๑ ราย), ท่าเรือ ๐ (๐ ราย), นครหลวง ๐ (๐ ราย), บางไทร ๐ (๐ ราย), บางปะอิน ๐ (๐ ราย), ผักไห่ ๐ (๐ ราย), ภาชี ๐ (๐ ราย), เสนา ๐ (๐ ราย), บางซ้าย ๐ (๐ ราย), มหาราช ๐ (๐ ราย) และ บ้านแพรก ๐ (๐ ราย) ตามลำดับ



รูปที่ ๒๔ อัตราป่วยต่อประชากรแสนคนโรคมือเท้าปากจำแนกรายอำเภอ จ.พระนครศรีอยุธยาปี ๒๕๖๔ เทียบค่ามัธยฐานอัตราป่วย ๕ ปี ย้อนหลัง

### ข้อเสนอแนะ

สำหรับโรคมือเท้าปากขณะนี้พบว่าแนวโน้มเพิ่มขึ้นมากกว่าปีที่ผ่านมา ควรกำชับให้สถานบริการสาธารณสุขทุกแห่งเฝ้าระวังป้องกันโรคอย่างต่อเนื่องโดยเฉพาะศูนย์เด็กเล็ก และโรงเรียนอนุบาล เนื่องจากมีเด็กอายุต่ำกว่า ๕ ปีอยู่รวมกันเป็นจำนวนมาก ควรประสานครูในโรงเรียนและศูนย์พัฒนาเด็กเล็กทุกแห่ง เพื่อร่วมเฝ้าระวังและตรวจจับโรคได้ทันและแจกเอกสารความรู้โรคมือเท้าปาก ให้ผู้ปกครองเด็กทุกคน รวมทั้งขอความร่วมมือให้โรงเรียนและศูนย์พัฒนาเด็กเล็ก ล้างทำความสะอาดฆ่าเชื้อเครื่องเล่น ของใช้ของเด็กทุกวัน และให้ช่วยตรวจคัดกรองเด็กทุกเช้า ดูตุ่มที่มีมือ เท้า และปากของเด็ก หรือมีไข้ หากพบเด็กป่วยให้แยกเด็กและให้ผู้ปกครองรับตัวไปตรวจรักษาที่โรงพยาบาล ประสานงานกับเจ้าหน้าที่สาธารณสุขเพื่อควบคุมการแพร่ระบาดทันที และพื้นที่ที่มีผู้ป่วยใน ๑ - ๒ สัปดาห์ที่ผ่านมาควรเพิ่มมาตรการ ดังนี้

๑. อำเภอควรแจ้งเตือนเครือข่าย JIT/SAT ตำบล ให้เฝ้าระวัง ป้องกันและ โดยเฉพาะในพื้นที่ที่มีการระบาดของโรคเป็นประจำ

๒. ขอให้โรงพยาบาล และ รพสต. ทุกแห่ง เฝ้าระวังเป็นพิเศษในเด็กอายุต่ำกว่า ๕ ปี ที่มารับการรักษา

๓. หากเข้าข่ายสงสัยให้รีบแจ้งทีม JIT/SAT ระดับอำเภอและตำบล สอบสวนควบคุมโรคในพื้นที่ โดยเร็วและรพ.สต.ทุกแห่ง แจ้งให้ อาสาสมัครสาธารณสุข เฝ้าระวังเหตุการณ์ผิดปกติในพื้นที่ โดยเฉพาะในศูนย์พัฒนาเด็กเล็ก และเด็กชั้นอนุบาล

๔. ให้ประสานครูในโรงเรียน ศูนย์พัฒนาเด็กเล็กทุกแห่ง และองค์กรปกครองส่วนท้องถิ่นขอความร่วมมือหากมีเด็กป่วยและมีการปิดชั้นเรียน โรงเรียน และศูนย์พัฒนาเด็กเล็ก แจ้งสถานบริการสาธารณสุขในพื้นที่ พร้อมทั้งให้อำเภอรายงานจังหวัดทราบทันที