

**สรุปลักษณะการณโรคเฝ้าระวังทางระบาดวิทยา จังหวัดพระนครศรีอยุธยา  
ประจำเดือนกันยายน ปี ๒๕๖๓**

**โรคเฝ้าระวังที่มีอัตราป่วยสูงสุด ๑๐ อันดับ**

อัตราป่วยด้วยโรคที่ต้องเฝ้าระวัง ๑๐ อันดับแรก ได้แก่ อูจจาระร่วง ไข้หวัดใหญ่ ปอดอักเสบ ไข้ไม่ทราบสาเหตุ อาหารเป็นพิษ ไข้เลือดออกทุกชนิด สุกใส กามโรคทุกชนิด ตาแดง และ มือเท้าปาก ตามลำดับ

(ข้อมูลจาก รง.๕๐๖ สสจ.พระนครศรีอยุธยา วันที่ ๒๒ กันยายน ๒๕๖๓)

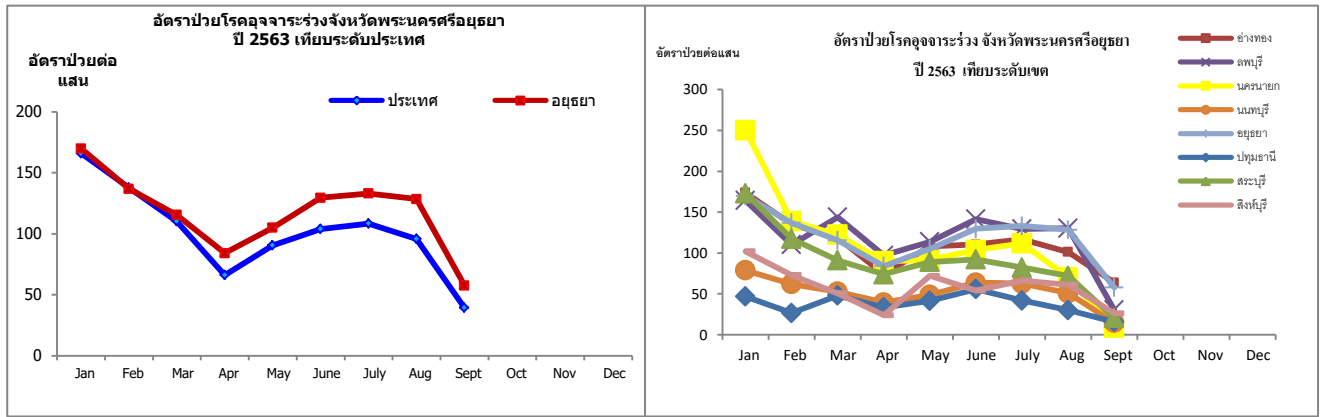
ลำดับ	โรค	รวมป่วย (ราย)	อัตราป่วย ต่อแสน	รวมตาย (ราย)	อัตราราย ต่อแสน	มัธยฐานอัตราป่วย(๕๘-๖๒) ช่วงเวลาเดียวกัน
๑	อูจจาระร่วง	๘,๕๗๓	๑,๐๕๑.๔๖	๐	๐.๐๐	๑,๗๙๗.๐๓
๒	ไข้หวัดใหญ่	๘๗๘	๑๑๙.๙๕	๐	๐.๐๐	๒๕๒.๖๕
๓	ปอดอักเสบ	๘๗๘	๑๐๗.๖๘	๐	๐.๐๐	๒๕๔.๘๔
๔	ไข้ไม่ทราบสาเหตุ	๗๙๑	๙๗.๐๑	๐	๐.๐๐	๓๘๖.๒๒
๕	อาหารเป็นพิษ	๖๓๕	๗๗.๘๘	๐	๐.๐๐	๒๒๐.๑๙
๖	ไข้เลือดออกทุกชนิด	๔๐๕	๔๙.๖๗	๒	๐.๒๕	๕๕.๔๔
๗	สุกใส	๒๓๙	๒๙.๓๑	๐	๐.๐๐	๘๒.๕๔
๘	กามโรคทุกชนิด	๑๕๙	๑๙.๕๐	๐	๐.๐๐	๒๘.๓๓
๙	ตาแดง	๑๒๙	๑๕.๘๒	๐	๐.๐๐	๑๐๒.๖๖
๑๐	มือเท้าปาก	๗๐	๘.๕๙	๐	๐.๐๐	๙๔.๔๔

**สถานการณ์โรคอูจจาระร่วง**

ตารางที่ ๒ สถานการณ์โรคอูจจาระร่วงในพื้นที่เขตสุขภาพที่ ๔

(ข้อมูลจากสำนักระบาดวิทยา ณ วันที่ วันที่ ๒๒ กันยายน ๒๕๖๓)

ลำดับ เขต ๔ (อัตราป่วย)	ลำดับ ประเทศ (อัตราป่วย)	จังหวัด	รวมป่วย (ราย)	อัตราป่วย ต่อแสน	รวมตาย (ราย)	อัตราราย ต่อแสน
๑	๒๔	ลพบุรี	๘,๐๓๙	๑๐๖๐.๕๕	๐	๐.๐๐
๒	๒๖	พระนครศรีอยุธยา	๘,๕๗๕	๑๐๕๑.๓๑	๐	๐.๐๐
๓	๓๐	อ่างทอง	๒,๘๓๑	๑๐๐๗.๔๒	๐	๐.๐๐
๔	๓๒	นครนายก	๒,๕๕๑	๙๘๒.๒๒	๐	๐.๐๐
๕	๔๗	สระบุรี	๕,๑๘๑	๘๐๕.๐๙	๐	๐.๐๐
๖	๖๙	สิงห์บุรี	๑,๑๑๖	๕๓๒.๑๑	๐	๐.๐๐
๗	๗๔	นนทบุรี	๕,๖๘๙	๔๕๙.๕๓	๐	๐.๐๐
๘	๗๗	ปทุมธานี	๓,๗๔๐	๓๒๘.๗๖	๐	๐.๐๐
		<b>รวมเขต ๔</b>	<b>๓๗,๗๒๒</b>	<b>๗๐๕.๙๗</b>	<b>๐</b>	<b>๐.๐๐</b>
		<b>รวมทั้งประเทศ</b>	<b>๖๐๔,๑๕๖</b>	<b>๙๑๑.๒๓</b>	<b>๒</b>	<b>๐.๐๐</b>



รูปที่ ๑ อัตราป่วยต่อประชากรแสนคนโรคอุจจาระร่วงจังหวัดพระนครศรีอยุธยา ปี ๒๕๖๓ เทียบระดับประเทศ (ข้อมูลจากสำนักกระบาดวิทยา ณ วันที่ ๒๒ กันยายน ๒๕๖๓)

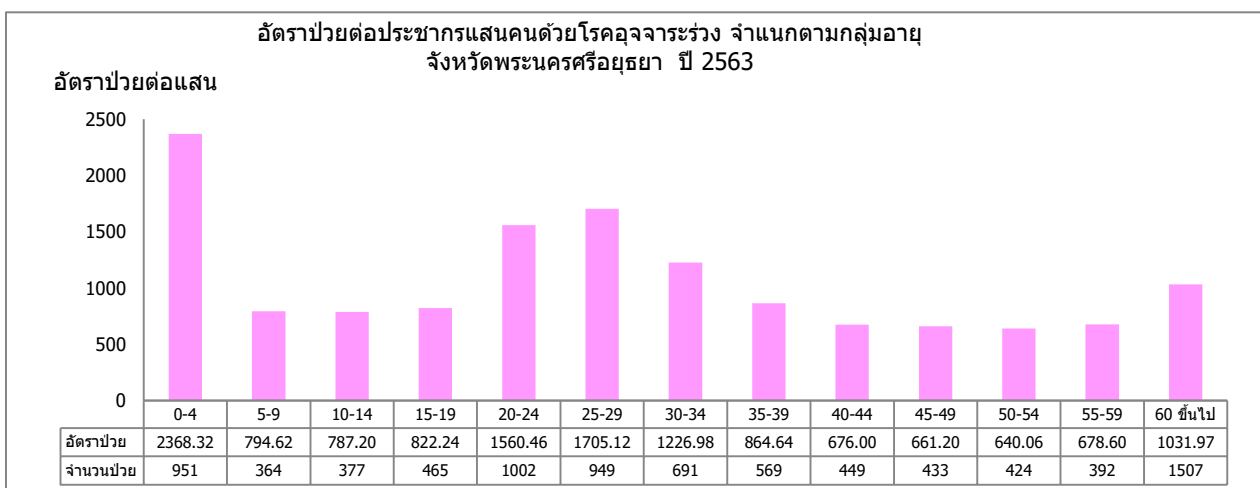
### สถานการณ์โรคอุจจาระร่วง

(ข้อมูลจาก รง.๕๐๖ สสจ.พระนครศรีอยุธยา)

นับตั้งแต่วันที่ ๑ มกราคม ๒๕๖๓ ถึงวันที่ ๒๒ กันยายน ๒๕๖๓ สสจ.พระนครศรีอยุธยา ได้รับรายงานผู้ป่วยโรค Diarrhoea จำนวนทั้งสิ้น ๘๕๗๓ ราย คิดเป็นอัตราป่วย ๑๐๕๑.๔๖ ต่อประชากรแสนคน ไม่มีรายงานผู้ป่วยเสียชีวิต

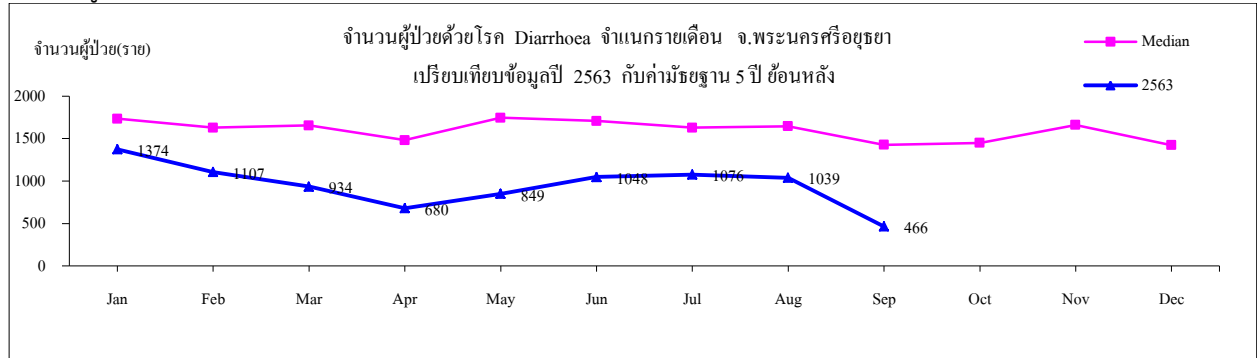
พบผู้ป่วยเพศหญิงมากกว่าเพศชาย โดยพบเพศหญิง ๕๒๔๑ ราย เพศชาย ๓๓๓๒ ราย อัตราส่วนเพศหญิงต่อเพศชาย เท่ากับ ๑.๕๗ : ๑

กลุ่มอายุที่พบสูงสุดคือกลุ่มอายุ ๐-๔ อัตราป่วยต่อประชากรแสนคนเท่ากับ ๑๕๔๖.๕๑ รองลงมาคือกลุ่มอายุ ๒๕-๒๙, ๐-๔, ๒๕-๒๙, ๒๐-๒๔, ๓๐-๓๔, ๖๐ ขึ้นไป, ๓๕-๓๙, ๑๕-๑๙, ๕-๙, ๑๐-๑๔, ๕๕-๕๙, ๔๐-๔๔ อัตราป่วยเท่ากับ ๑๐๓๘.๕๒, ๒๓๖๘.๓๒, ๑๗๐๕.๑๒, ๑๕๖๐.๔๖, ๑๒๒๖.๙๘, ๘๖๔.๖๔, ๘๒๒.๒๔, ๗๘๗.๒, ๖๗๘.๖ และ ๖๗๖ ตามลำดับ

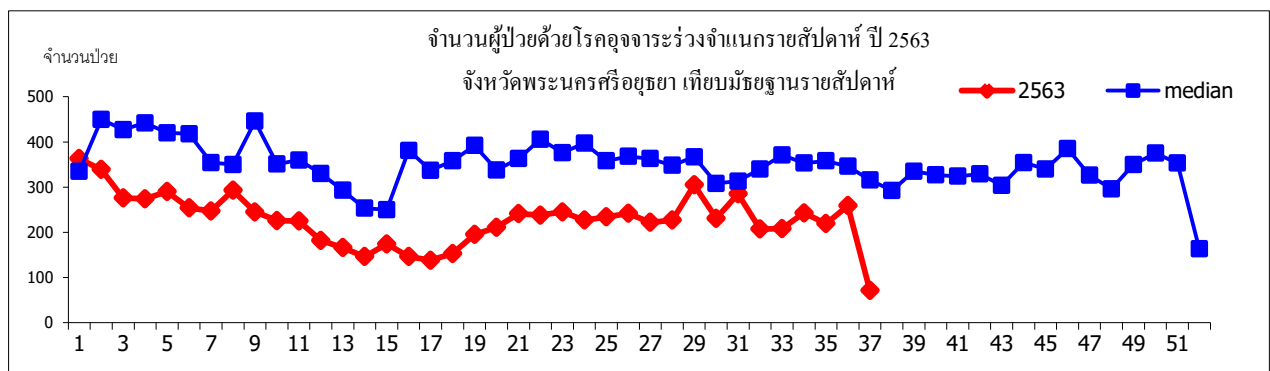


รูปที่ ๒ อัตราป่วยต่อประชากรแสนคนโรคอุจจาระร่วง จำแนกตามกลุ่มอายุ จังหวัดพระนครศรีอยุธยา ปี ๒๕๖๓

เมื่อเปรียบเทียบในช่วงเวลาเดียวกันพบว่า อัตราป่วยโรคอุจจาระร่วงต่ำกว่าค่ามัธยฐานในช่วงระยะเวลาเดียวกัน พบผู้ป่วยในมกราคม ๑๓๗๔ ราย กุมภาพันธ์ ๑๑๐๗ ราย มีนาคม ๙๓๔ ราย เมษายน ๖๘๐ ราย พฤษภาคม ๘๔๙ ราย มิถุนายน ๑๐๔๘ ราย กรกฎาคม ๑๐๗๖ ราย สิงหาคม ๑๐๓๙ ราย กันยายน ๔๖๖ ราย ดังรูป



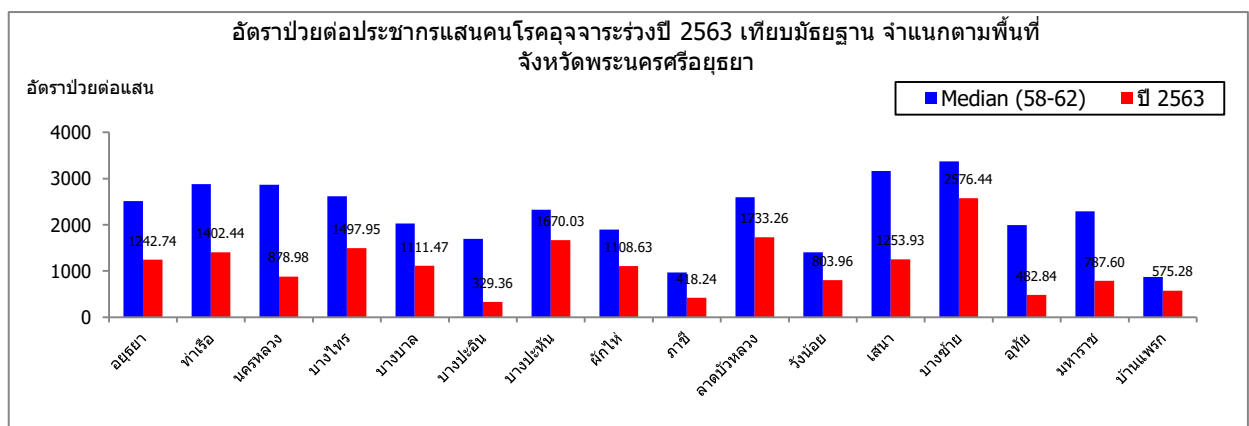
รูปที่ ๓ จำนวนผู้ป่วยโรคอุจจาระร่วงจำนวนรายเดือน จังหวัดพระนครศรีอยุธยา ปี ๒๕๖๓ เปรียบเทียบค่ามัธยฐาน ๕ ปีย้อนหลัง



รูปที่ ๔ จำนวนผู้ป่วยโรคอุจจาระร่วงจำนวนรายสัปดาห์ จังหวัดพระนครศรีอยุธยา ปี ๒๕๖๓ เปรียบเทียบมัธยฐานรายสัปดาห์

ผู้ป่วยเข้ารับการรักษาที่ โรงพยาบาลศูนย์เท่ากับ ๒๔๐๒ ราย โรงพยาบาลทั่วไป เท่ากับ ๑๒๒๘ ราย โรงพยาบาลชุมชน เท่ากับ ๒๙๘๓ ราย คลินิกราชการ เท่ากับ ๓ ราย โรงพยาบาลส่งเสริมสุขภาพตำบล เท่ากับ ๑๙๕๗ ราย

อำเภอที่มีอัตราป่วยต่อประชากรแสนคนสูงสุดคือ อำเภอบางซ้าย อัตราป่วยเท่ากับ ๒๕๗๖.๔๔ (๔๙๘ ราย) รองลงมาคือ ลาดบัวหลวง ๑๗๓๓.๒๖ (๖๘๕ ราย), บางปะหัน ๑๖๗๐.๐๓ (๖๙๖ ราย), บางไทร ๑๔๙๗.๙๕ (๗๑๙ ราย)ท่าเรือ ๑๔๐๒.๔๔ (๖๕๗ ราย)เสนา ๑๒๕๓.๙๓ (๘๓๓ ราย), พระนครศรีอยุธยา ๑๒๔๒.๗๔ (๑๗๔๔ ราย), บางบาล ๑๑๑๑.๔๗ (๓๘๑ ราย)ผักไห่ ๑๑๐๘.๖๓ (๔๕๑ ราย)นครหลวง ๘๗๘.๙๘ (๓๒๓ ราย), วังน้อย ๘๐๓.๙๖ (๖๐๓ ราย), มหาราช ๗๘๗.๖ (๑๘๔ ราย)บ้านแพรก ๕๗๕.๒๘ (๕๒ ราย)อุทัย ๔๘๒.๘๔ (๒๕๒ ราย), ภาชี ๔๑๘.๒๔ (๑๓๐ ราย), ๔๑๘.๒๔ (๑๓๐ ราย), บางปะอิน ๓๒๙.๓๖ (๓๖๕ ราย)

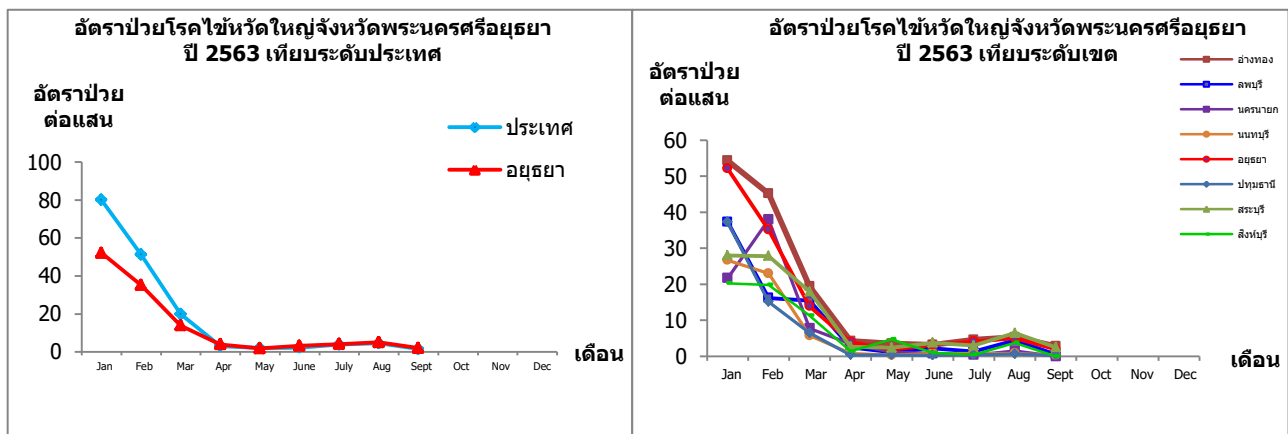


รูปที่ ๕ อัตราป่วยต่อประชากรแสนคนโรคอุจจาระร่วงจำนวนรายเดือน จังหวัดพระนครศรีอยุธยา ปี ๒๕๖๓ เปรียบเทียบค่ามัธยฐาน ๕ ปีย้อนหลัง

## สถานการณ์โรค ไข้หวัดใหญ่

ตารางที่ ๓ สถานการณ์โรคไข้หวัดใหญ่ในพื้นที่เขตสุขภาพที่ ๔  
(ข้อมูลจากสำนักระบาดวิทยา ณ วันที่ ๒๒ กันยายน ๒๕๖๓)

ลำดับ เขต ๔ (อัตราป่วย)	ลำดับ ประเทศ (อัตราป่วย)	จังหวัด	รวมป่วย (ราย)	อัตราป่วย ต่อแสน	รวมตาย (ราย)	อัตราราย ต่อแสน
๑	๓๐	อ่างทอง	๔๐๔	๑๔๓.๗๗	๐	๐.๐๐
๒	๔๔	พระนครศรีอยุธยา	๙๗๘	๑๑๙.๙๐	๐	๐.๐๐
๓	๕๑	สระบุรี	๖๐๑	๙๓.๓๙	๐	๐.๐๐
๔	๕๘	ลพบุรี	๖๑๖	๘๑.๒๗	๐	๐.๐๐
๕	๖๐	นครนายก	๑๙๓	๗๔.๓๑	๐	๐.๐๐
๖	๖๓	สิงห์บุรี	๑๓๓	๖๓.๔๑	๐	๐.๐๐
๗	๖๔	ปทุมธานี	๖๖๔	๕๘.๓๗	๐	๐.๐๐
๘	๖๕	นนทบุรี	๗๐๔	๕๖.๘๗	๐	๐.๐๐
		<b>รวมเขต ๔</b>	<b>๔,๒๙๓</b>	<b>๘๐.๓๔</b>	<b>๐</b>	<b>๐.๐๐</b>
		<b>รวมทั้งประเทศ</b>	<b>๑๑๐,๑๘๒</b>	<b>๑๖๖.๑๘</b>	<b>๓</b>	<b>๐.๐๐</b>



รูปที่ ๖ อัตราป่วยต่อประชากรแสนคนโรคไข้หวัดใหญ่จังหวัดพระนครศรีอยุธยา ปี ๒๕๖๒ เทียบระดับประเทศ  
(ข้อมูลจากสำนักระบาดวิทยา ณ วันที่ ๒๒ กันยายน ๒๕๖๓)

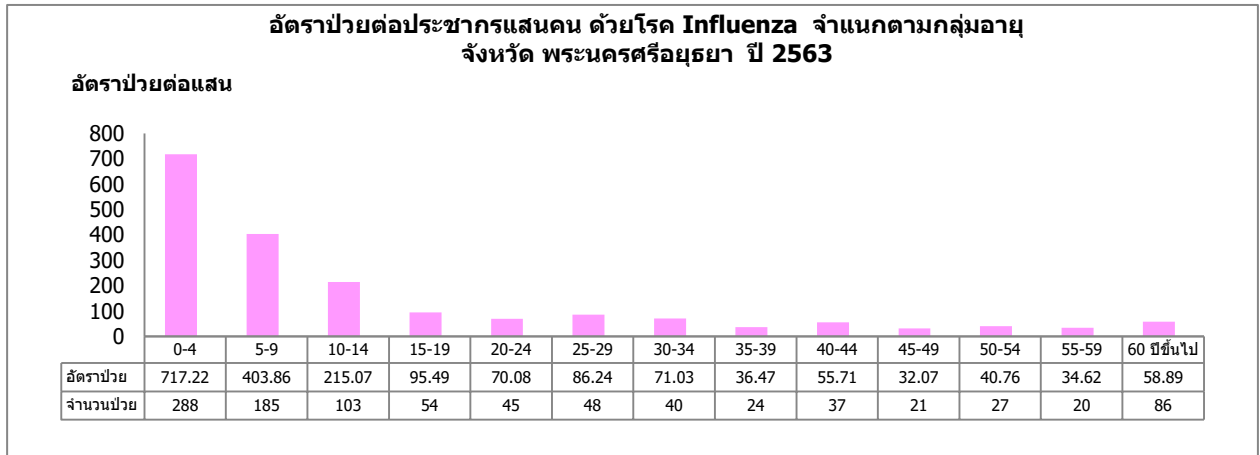
## สถานการณ์โรคไข้หวัดใหญ่

(ข้อมูลจาก รง.๕๐๖ สสจ.พระนครศรีอยุธยา)

นับตั้งแต่วันที่ ๑ มกราคม ๒๕๖๓ ถึงวันที่ ๒๒ กันยายน ๒๕๖๓ สสจ.พระนครศรีอยุธยา ได้รับรายงานผู้ป่วยโรค Influenza จำนวนทั้งสิ้น ๙๗๘ ราย คิดเป็นอัตราป่วย ๑๑๙.๙๕ ต่อประชากรแสนคน ไม่มีรายงานผู้ป่วยเสียชีวิต

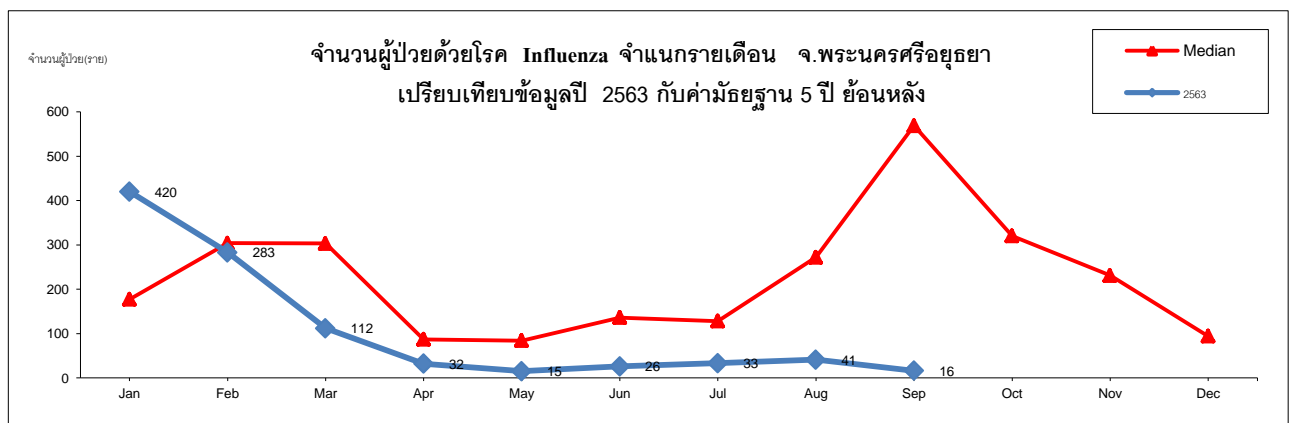
พบผู้ป่วยเพศชายมากกว่าเพศหญิง โดยพบเพศชาย ๔๙๐ ราย เพศหญิง ๔๘๘ ราย อัตราส่วนเพศชายต่อเพศหญิง เท่ากับ ๑.๐๐ : ๑

กลุ่มอายุที่พบสูงสุดคือกลุ่มอายุ ๐-๔ อัตราป่วยต่อประชากรแสนคนเท่ากับ ๗๑๗.๒๒ รองลงมาคือ กลุ่มอายุ ๕-๙, ๑๐-๑๔, ๑๕-๑๙, ๒๕-๒๙, ๓๐-๓๔, ๒๐-๒๔, ๖๐ ปีขึ้นไป, ๔๐-๔๔, ๕๐-๕๔, ๓๕-๓๙, ๕๕-๕๙, ๔๕-๔๙ อัตราป่วยเท่ากับ ๔๐๓.๘๖, ๒๑๕.๐๗, ๙๕.๔๙, ๘๖.๒๔, ๗๑.๐๓, ๗๐.๐๘, ๕๘.๘๙, ๕๕.๗๑, ๔๐.๗๖, ๓๖.๔๗, ๓๔.๖๒ และ ๓๒.๐๗ ตามลำดับ



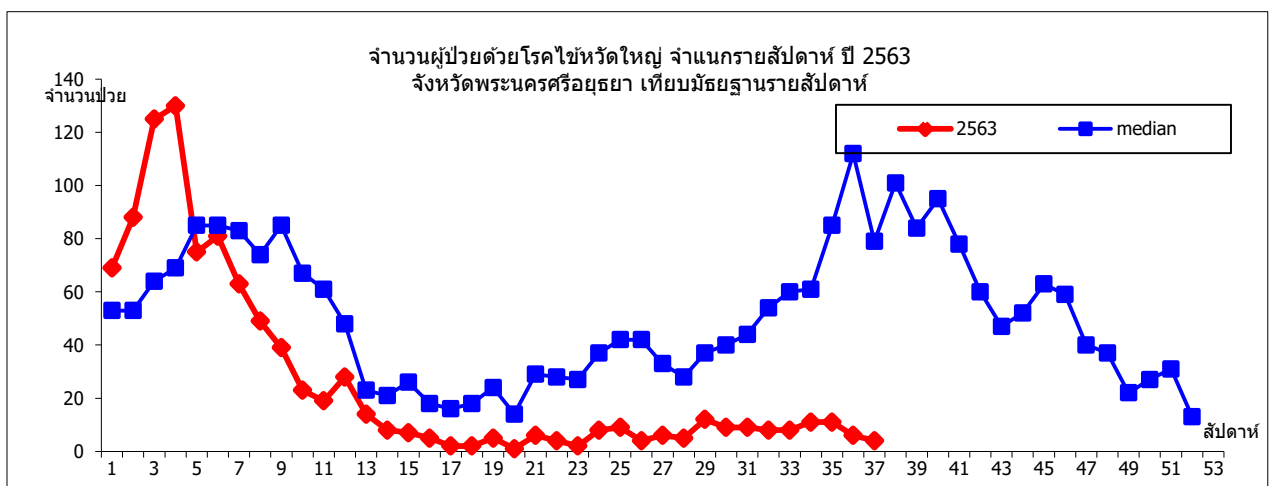
รูปที่ ๗ อัตราป่วยต่อประชากรแสนคนโรคไข้หวัดใหญ่จำแนกตามกลุ่มอายุ จังหวัดพระนครศรีอยุธยา ปี ๒๕๖๓

เมื่อเปรียบเทียบในช่วงเวลาเดียวกันพบว่า อัตราป่วยโรคไข้หวัดใหญ่ ต่ำกว่าค่ามัธยฐาน ในช่วงระยะเวลาเดียวกัน พบผู้ป่วย มกราคม ๔๒๐ ราย กุมภาพันธ์ ๒๘๓ ราย มีนาคม ๑๑๒ ราย เมษายน ๓๒ ราย พฤษภาคม ๑๕ ราย มิถุนายน ๒๖ ราย กรกฎาคม ๓๓ ราย สิงหาคม ๔๑ ราย กันยายน ๑๖ รายดังรูป



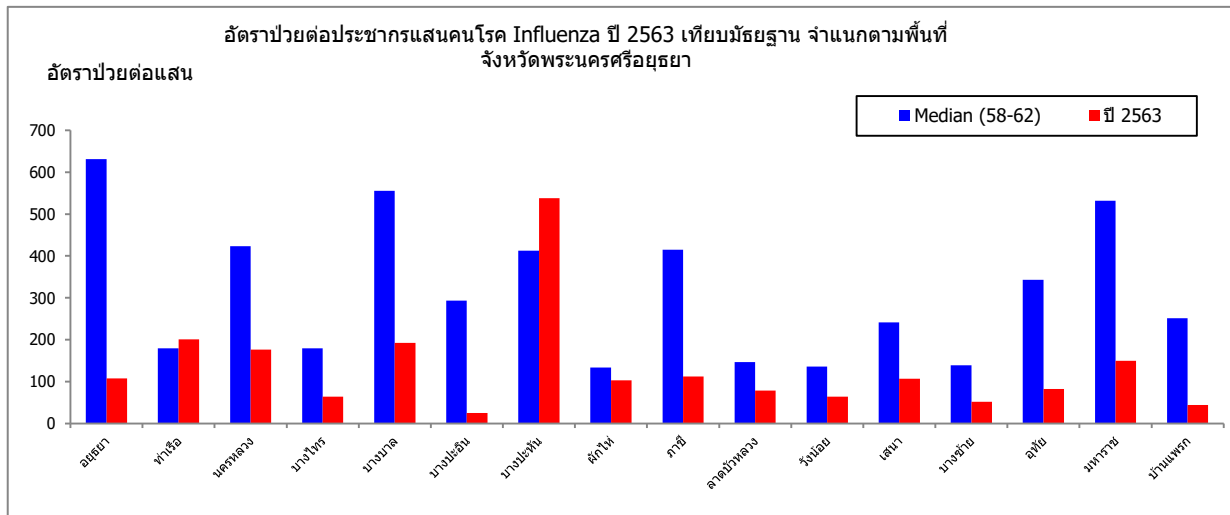
รูปที่ ๘ จำนวนผู้ป่วยโรคไข้หวัดใหญ่จำแนกรายเดือน จังหวัดพระนครศรีอยุธยา ปี ๒๕๖๓ เปรียบเทียบ ค่ามัธยฐาน ๕ ปีย้อนหลัง

ผู้ป่วยเข้ารับการรักษาโรงพยาบาลศูนย์เท่ากับ ๒๐๙ ราย โรงพยาบาลทั่วไป เท่ากับ ๑๑๙ ราย โรงพยาบาลชุมชน เท่ากับ ๕๘๙ ราย คลินิกราชการ เท่ากับ ๒ ราย โรงพยาบาลส่งเสริมสุขภาพตำบล เท่ากับ ๕๙ ราย



รูปที่ ๙ จำนวนผู้ป่วยโรคไข้หวัดใหญ่จำแนกรายสัปดาห์ จังหวัดพระนครศรีอยุธยา ปี ๒๕๖๓ เปรียบเทียบ มัธยฐานรายสัปดาห์

อำเภอที่มีอัตราป่วยต่อประชากรแสนคนสูงสุดคือ อำเภอบางช้าง อัตราป่วยเท่ากับ ๒๕๗๖.๔๔ (๔๙๘ ราย) รองลงมาคือ ลาดบัวหลวง ๑๗๓๓.๒๖ (๖๘๕ ราย), บางปะหัน ๑๖๗๐.๐๓ (๖๙๖ ราย), บางไทร ๑๔๙๗.๙๕ (๗๑๙ ราย)ท่าเรือ ๑๔๐๒.๔๔ (๖๕๗ ราย)เสนา ๑๒๕๓.๙๓ (๘๓๓ ราย), พระนครศรีอยุธยา ๑๒๔๒.๗๔ (๑๗๔๔ ราย), บางบาล ๑๑๑๑.๔๗ (๓๘๑ ราย)ผักไห่ ๑๑๐๘.๖๓ (๔๕๑ ราย)นครหลวง ๘๗๘.๙๘ (๓๒๓ ราย), วังน้อย ๘๐๓.๙๖ (๖๐๓ ราย), มหาราช ๗๘๗.๖ (๑๘๔ ราย)บ้านแพรก ๕๗๕.๒๘ (๕๒ ราย)อุทัย ๔๘๒.๘๔ (๒๕๒ ราย), ภาชี ๔๑๘.๒๔ (๑๓๐ ราย), ๔๑๘.๒๔ (๑๓๐ ราย), บางปะอิน ๓๒๙.๓๖ (๓๖๕ ราย)



รูปที่ ๑๐ อัตราป่วยต่อประชากรแสนคนโรคไข้หวัดใหญ่จำแนกรายอำเภอ จ.พระนครศรีอยุธยาปี ๒๕๖๓ เทียบค่ามัธยฐานอัตราป่วย ๕ ปี ย้อนหลัง

### ข้อเสนอแนะ

โรคไข้หวัดใหญ่นั้นเกิดได้ตลอดปีโดยมีผู้ป่วยมากซึ่งจะเริ่มเกิดขึ้นในช่วงกลางปีฤดูฝนต่อไปถึงฤดูหนาวทุกคนควรเอาใจใส่ป้องกันไข้หวัดใหญ่ สำหรับประชากรกลุ่มเสี่ยงต่อการป่วยรุนแรงหากเป็นไข้หวัดใหญ่ ได้แก่ ผู้ที่มีโรคเรื้อรังประจำตัว ผู้สูงอายุ หญิงมีครรภ์ เป็นต้น ควรรับการฉีดวัคซีนป้องกันโรคไข้หวัดใหญ่ทุกปี

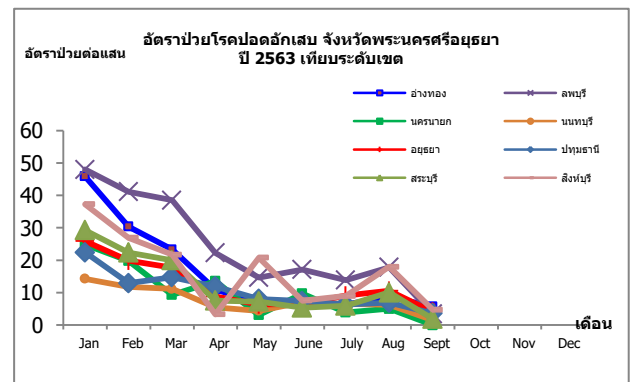
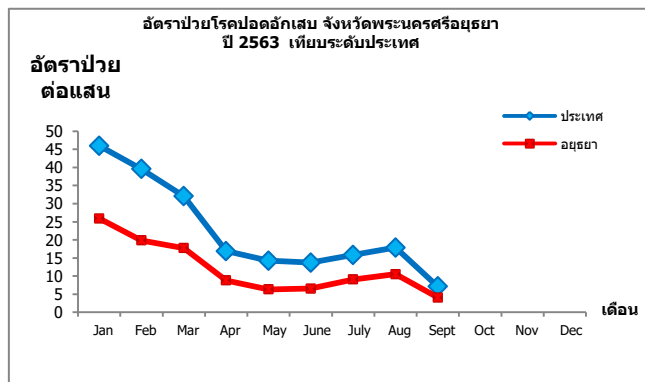
ผู้ป่วยที่มีอาการสงสัยว่าจะป่วยด้วยโรคไข้หวัดใหญ่ (มีไข้มากกว่า ๓๘ องศาเซลเซียส ร่วมกับไอ เจ็บคอ อาจมีอาการอื่นๆ เช่น คัดจมูก น้ำมูกไหล ปวดเมื่อย อาเจียน ท้องเสีย) แต่ไม่ใช่กลุ่มเสี่ยง หากอาการไม่ดีขึ้นภายใน ๒ วัน ควรมาพบแพทย์เพื่อรับการรักษา

การดำเนินการเฝ้าระวังโรคไข้หวัดใหญ่ในคน ควรมีการประสานงานกับสถานพยาบาลในพื้นที่ หากพบการระบาดต้องรีบแจ้งเตือนโรงพยาบาลในพื้นที่ให้เตรียมพร้อมในการดูแลผู้ป่วยทันทีและให้รับแจ้งทีม SRRT ระดับอำเภอสอบสวนควบคุมโรคในพื้นที่โดยเร็วการประชาสัมพันธ์การป้องกันโรคไข้หวัดใหญ่ให้กับประชาชนได้รับทราบอย่างทั่วถึงโดยเน้นสถานที่ที่มีคนอยู่รวมกันเป็นจำนวนมากเช่น โรงเรียน ค่ายทหาร สถานประกอบการ รวมทั้งจัดกิจกรรมร่วมกับคนหมู่มาตามเอกสารคำแนะนำเรื่องการป้องกันโรคไข้หวัดใหญ่

## สถานการณ์โรคปอดอักเสบ

ตารางที่ ๔ สถานการณ์โรคปอดอักเสบในพื้นที่เขตสุขภาพที่ ๔  
(ข้อมูลจากสำนักระบาดวิทยา ณ วันที่ ๒๒ กันยายน ๒๕๖๓ )

ลำดับ เขต ๔ (อัตราป่วย)	ลำดับ ประเทศ (อัตราป่วย)	จังหวัด	รวมป่วย (ราย)	อัตราป่วย ต่อแสน	รวมตาย (ราย)	อัตราตาย ต่อแสน
๑	๓๑	ลพบุรี	๑,๖๔๔	๒๑๖.๘๙	๐	๐.๐๐
๒	๔๙	สิงห์บุรี	๓๑๖	๑๕๐.๖๗	๐	๐.๐๐
๓	๕๑	อ่างทอง	๔๑๑	๑๔๖.๒๖	๐	๐.๐๐
๔	๖๗	สระบุรี	๖๙๗	๑๐๘.๓๑	๐	๐.๐๐
๕	๖๘	พระนครศรีอยุธยา	๘๗๘	๑๐๗.๖๔	๐	๐.๐๐
๖	๗๒	ปทุมธานี	๑,๐๒๒	๘๙.๘๔	๐	๐.๐๐
๗	๗๔	นครนายก	๒๓๐	๘๘.๕๖	๐	๐.๐๐
๘	๗๕	นนทบุรี	๘๐๙	๖๕.๓๕	๒	๐.๑๖
		<b>รวมเขต ๔</b>	<b>๖,๐๐๗</b>	<b>๑๑๒.๔๒</b>	<b>๒</b>	<b>๐.๐๔</b>
		<b>รวมทั้งประเทศ</b>	<b>๑๓๒,๙๙๑</b>	<b>๒๐๐.๕๙</b>	<b>๑๐๗</b>	<b>๐.๑๖</b>



รูปที่ ๑๑ อัตราป่วยต่อประชากรแสนคนโรคปอดอักเสบจังหวัดพระนครศรีอยุธยา ปี ๒๕๖๓ เทียบระดับประเทศ  
(ข้อมูลจากสำนักระบาดวิทยา ณ วันที่ ๒๒ กันยายน ๒๕๖๓)

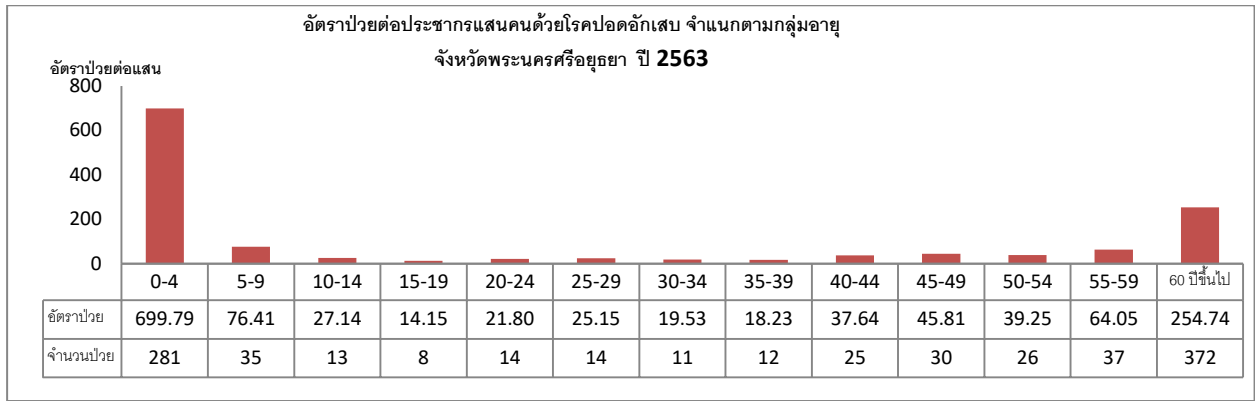
## สถานการณ์โรคปอดอักเสบ

(ข้อมูลจาก รง.๕๐๖ สสจ.พระนครศรีอยุธยา)

นับตั้งแต่วันที่ ๑ มกราคม ๒๕๖๓ ถึงวันที่ ๒๒ กันยายน ๒๕๖๓ สสจ.พระนครศรีอยุธยา ได้รับรายงานผู้ป่วยโรค Pneumonia จำนวนทั้งสิ้น ๘๗๘ ราย คิดเป็นอัตราป่วย ๑๐๗.๖๘ ต่อประชากรแสนคน ไม่มีรายงานผู้ป่วยเสียชีวิต

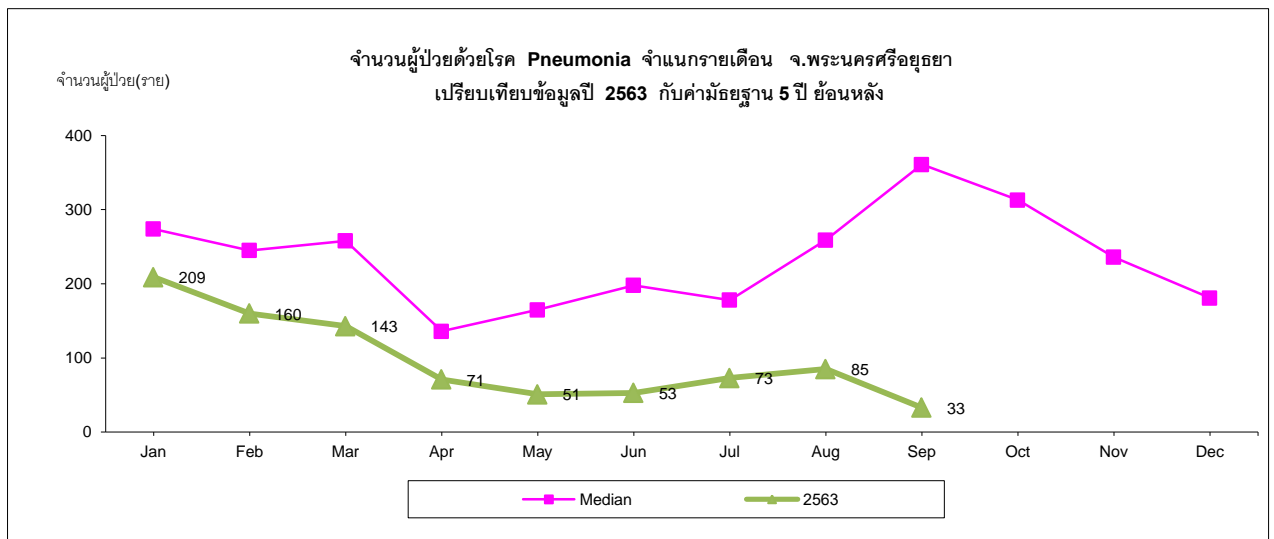
พบผู้ป่วยเพศชายมากกว่าเพศหญิง โดยพบเพศชาย ๔๘๓ ราย เพศหญิง ๓๙๕ ราย อัตราส่วนเพศชาย ต่อ เพศหญิง เท่ากับ ๑.๒๒ : ๑

กลุ่มอายุที่พบสูงสุดคือกลุ่มอายุ ๐-๔ ปี อัตราป่วยต่อประชากรแสนคนเท่ากับ ๖๙๙.๗๙ รองลงมาคือกลุ่มอายุ ๖๐ ปีขึ้นไป, ๕-๙, ๕๕-๕๙, ๔๕-๔๙, ๕๐-๕๔, ๔๐-๔๔, ๑๐-๑๔, ๒๕-๒๙, ๒๐-๒๔, ๓๐-๓๔, ๓๕-๓๙, ๑๕-๑๙ อัตราป่วยเท่ากับ ๒๕๔.๗๔, ๗๖.๔๑, ๖๔.๐๕, ๔๕.๘๑, ๓๙.๒๕, ๓๗.๖๔, ๒๗.๑๔, ๒๕.๑๕, ๒๑.๘, ๑๙.๕๓, ๑๘.๒๓ และ ๑๔.๑๕ ตามลำดับ

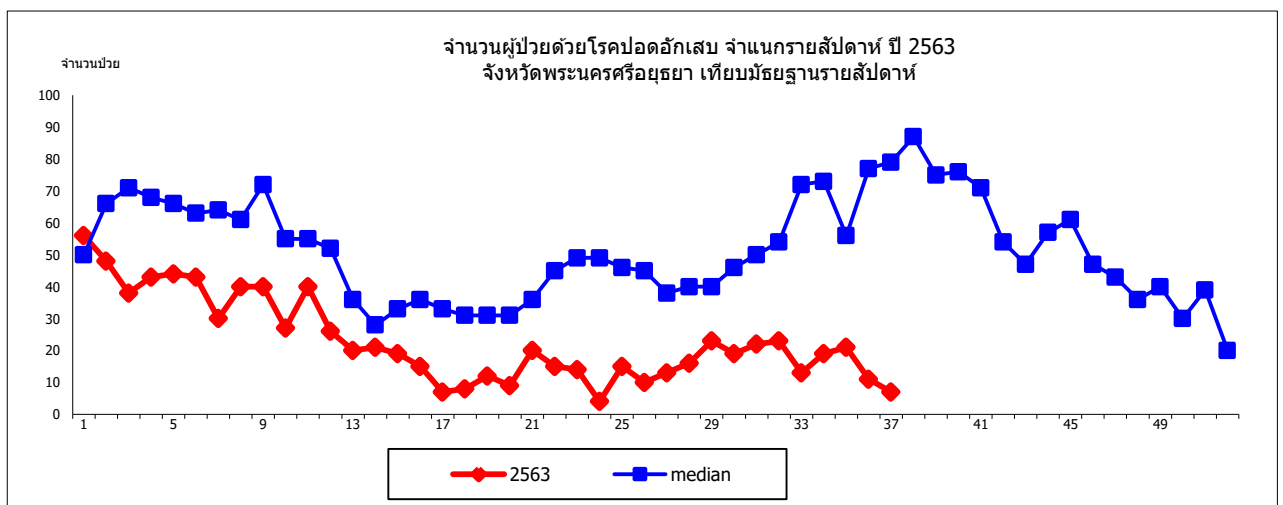


รูปที่ ๑๒ อัตราป่วยต่อประชากรแสนคนโรคปอดอักเสบจำแนกตามกลุ่มอายุ จังหวัดพระนครศรีอยุธยา ปี ๒๕๖๓

เมื่อเปรียบเทียบในช่วงเวลาเดียวกันพบว่า อัตราป่วยโรคปอดอักเสบต่ำกว่าค่ามัธยฐานในช่วงระยะเวลาเดียวกัน พบผู้ป่วยในเดือนมกราคม ๒๐๙ ราย กุมภาพันธ์ ๑๖๐ ราย มีนาคม ๑๔๓ ราย เมษายน ๗๑ ราย พฤษภาคม ๕๑ ราย มิถุนายน ๕๓ ราย กรกฎาคม ๗๓ ราย สิงหาคม ๘๕ ราย กันยายน ๓๓ ราย ดังรูป



รูปที่ ๑๓ จำนวนผู้ป่วยโรคปอดอักเสบจำแนกรายเดือน จังหวัดพระนครศรีอยุธยา ปี ๒๕๖๓ เปรียบเทียบค่ามัธยฐาน ๕ ปี ย้อนหลัง

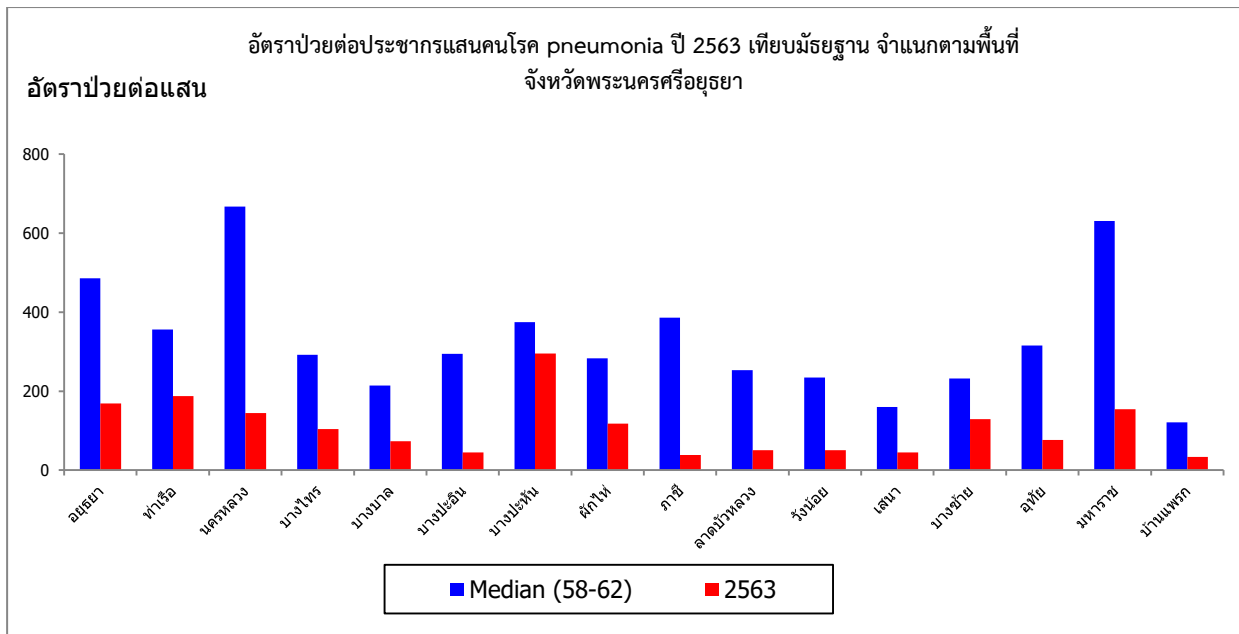


รูปที่ ๑๔ จำนวนผู้ป่วยโรคปอดอักเสบจำแนกรายสัปดาห์ จังหวัดพระนครศรีอยุธยา ปี ๒๕๖๓ เปรียบเทียบ มัธยฐานรายสัปดาห์



ผู้ป่วยเข้ารับการรักษาที่ โรงพยาบาลศูนย์เท่ากับ ๔๑๑ ราย โรงพยาบาลทั่วไป เท่ากับ ๖๖ ราย  
 โรงพยาบาลชุมชน เท่ากับ ๓๘๗ ราย โรงพยาบาลส่งเสริมสุขภาพตำบล เท่ากับ ๑๔ ราย

อำเภอที่มีอัตราป่วยต่อประชากรแสนคนสูงสุดคือ อำเภอบางปะหัน อัตราป่วยเท่ากับ ๒๙๕.๑๓ (๑๒๓ ราย) รองลงมาคือ ท่าเรือ ๑๘๗.๘๕ (๘๘ ราย), พระนครศรีอยุธยา ๑๖๘.๘๘ (๒๓๗ ราย), มหาราช ๑๕๔.๑ (๓๖ ราย), นครหลวง ๑๔๔.๒๓ (๕๓ ราย), บางซ้าย ๑๒๙.๓๔ (๒๕ ราย), ผักไห้ ๑๑๗.๙๙ (๔๘ ราย), บางไทร ๑๐๔.๑๗ (๕๐ ราย), อุทัย ๗๖.๖๔ (๔๐ ราย), บางบาล ๗๒.๙๓ (๒๕ ราย), วังน้อย ๕๐.๖๖ (๓๘ ราย), ลาดบัวหลวง ๕๐.๖๑ (๒๐ ราย), เสนา ๔๕.๑๖ (๓๐ ราย), บางปะอิน ๔๕.๑๒ (๕๐ ราย), ภาชี ๓๘.๖๑ (๑๒ ราย) และ บ้านแพรก ๓๓.๑๙ (๓ ราย) ตามลำดับ



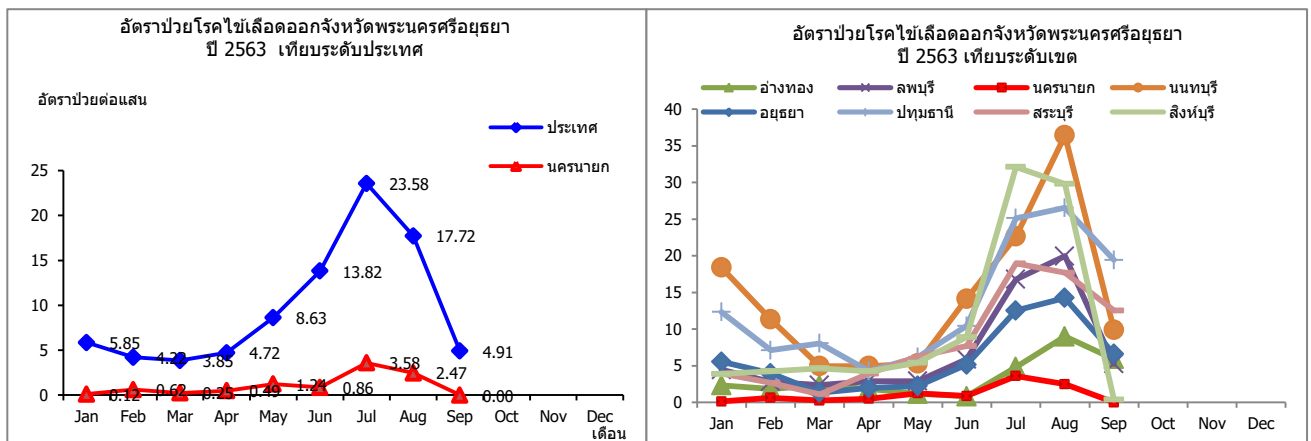
รูปที่ ๑๕ อัตราป่วยต่อประชากรแสนคนโรคปอดอักเสบ จำแนกรายอำเภอ จ.พระนครศรีอยุธยาปี ๒๕๖๓ เทียบค่ามัธยฐาน อัตราป่วย ๕ ปี ย้อนหลัง

## สถานการณ์โรคไข้เลือดออก

## ตารางที่ ๕ สถานการณ์โรคไข้เลือดออกในพื้นที่เขตสุขภาพที่ ๔

(ข้อมูลจากสำนักระบาดวิทยา ณ วันที่ ๒๒ กันยายน ๒๕๖๓)

ลำดับเขต ๔ (อัตราป่วย)	ลำดับประเทศ (อัตราป่วย)	จังหวัด	รวมป่วย (ราย)	อัตราป่วยต่อแสน	รวมตาย (ราย)	อัตรารายต่อแสน
๑	๑๑	อ่างทอง	๓๖๑	๑๒๘.๔๖	๑	๐.๓๖
๒	๑๖	สิงห์บุรี	๒๔๒	๑๑๕.๓๘	๐	๐.๐๐
๓	๒๔	ลพบุรี	๖๙๘	๙๒.๐๘	๐	๐.๐๐
๔	๓๓	สระบุรี	๔๗๗	๗๔.๑๒	๒	๐.๓๑
๕	๕๖	พระนครศรีอยุธยา	๔๐๖	๔๙.๗๘	๒	๐.๒๕
๖	๖๘	นครนายก	๗๘	๓๐.๐๓	๐	๐.๐๐
๗	๖๙	นนทบุรี	๓๖๒	๒๙.๒๔	๐	๐.๐๐
๘	๗๖	ปทุมธานี	๒๕๒	๒๒.๑๕	๐	๐.๐๐
		<b>รวมเขต ๔</b>	<b>๒,๘๗๖</b>	<b>๕๓.๘๒</b>	<b>๕</b>	<b>๐.๐๙</b>
		<b>รวมทั้งประเทศ</b>	<b>๕๗,๔๗๖</b>	<b>๘๖.๖๙</b>	<b>๓๗</b>	<b>๐.๐๖</b>



รูปที่ ๑๖ อัตราป่วยต่อประชากรแสนคนโรคไข้เลือดออกจังหวัดพระนครศรีอยุธยา ปี ๒๕๖๓ เทียบระดับประเทศ (ข้อมูลจากสำนักระบาดวิทยา ณ วันที่ ๒๒ กันยายน ๒๕๖๓)

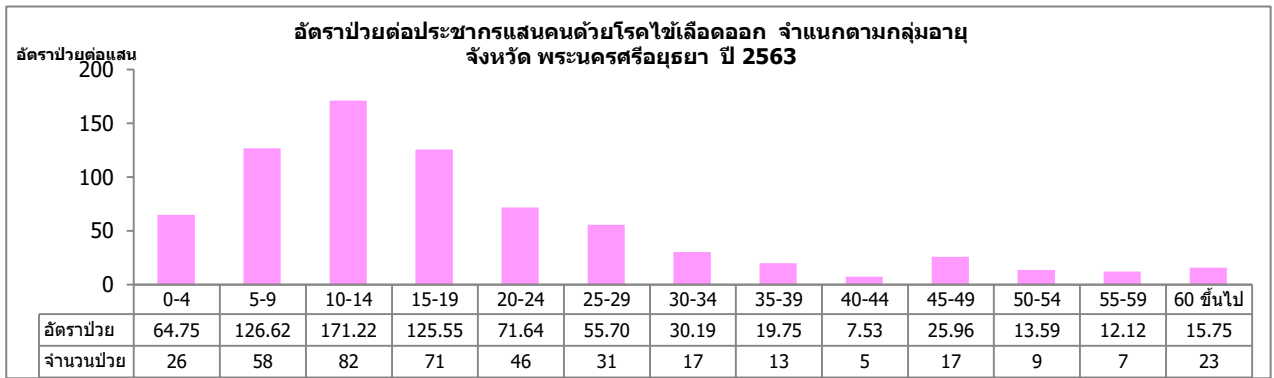
## สถานการณ์โรคไข้เลือดออก

(ข้อมูลจาก รง.๕๐๖ สสจ.พระนครศรีอยุธยา)

นับตั้งแต่วันที่ ๑ มกราคม ๒๕๖๓ ถึงวันที่ ๒๒ กันยายน ๒๕๖๓ สสจ.พระนครศรีอยุธยา ได้รับรายงานผู้ป่วยโรค ไข้เลือดออกรวม(๒๖,๒๗,๖๖) จำนวนทั้งสิ้น ๔๐๕ ราย คิดเป็นอัตราป่วย ๔๙.๖๗ ต่อประชากรแสนคน มีรายงานผู้เสียชีวิต ๒ ราย อัตรารายต่อประชากรแสนคน เท่ากับ ๐.๒๕ อัตราผู้ป่วยตาย เท่ากับร้อยละ ๐.๔๙

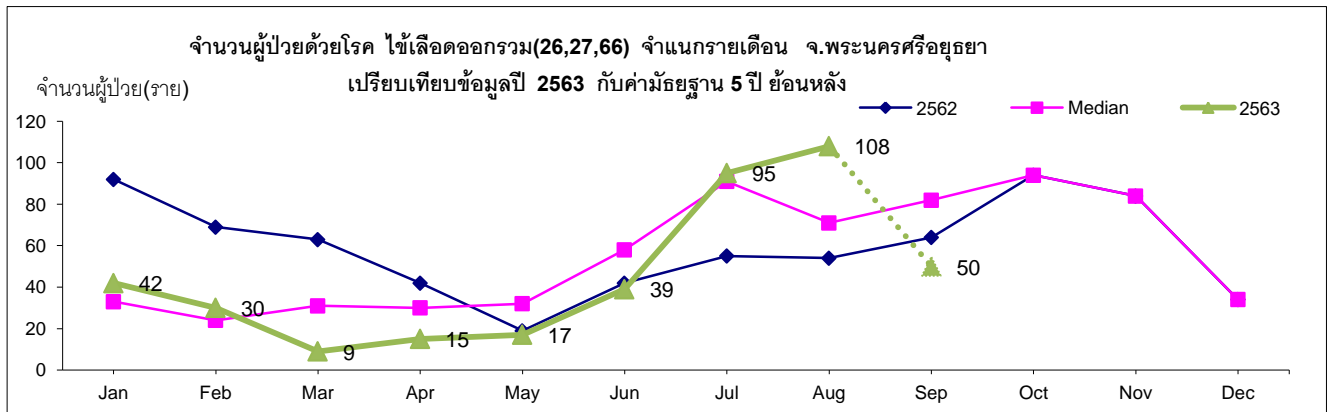
พบผู้ป่วยเพศชายมากกว่าเพศหญิง โดยพบเพศชาย๒๓๑ ราย เพศหญิง ๑๗๔ ราย อัตราส่วนเพศชายต่อเพศหญิง เท่ากับ ๑.๓๓ : ๑

กลุ่มอายุที่พบสูงสุดคือกลุ่มอายุ ๑๐-๑๔ อัตราป่วยต่อประชากรแสนคนเท่ากับ ๑๗๑.๒๒ รองลงมาคือกลุ่มอายุ ๕-๙, ๑๕-๑๙, ๒๐-๒๔, ๐-๔, ๒๕-๒๙, ๓๐-๓๔, ๔๕-๔๙, ๓๕-๓๙, ๖๐ ขึ้นไป, ๕๐-๕๔, ๕๕-๕๙, ๔๐-๔๔ อัตราป่วยเท่ากับ ๑๒๖.๖๒, ๑๒๕.๕๕, ๗๑.๖๔, ๖๔.๗๕, ๕๕.๗, ๓๐.๑๙, ๒๕.๙๖, ๑๙.๗๕, ๑๕.๗๕, ๑๓.๕๙, ๑๒.๑๒ และ ๗.๕๓ ตามลำดับ

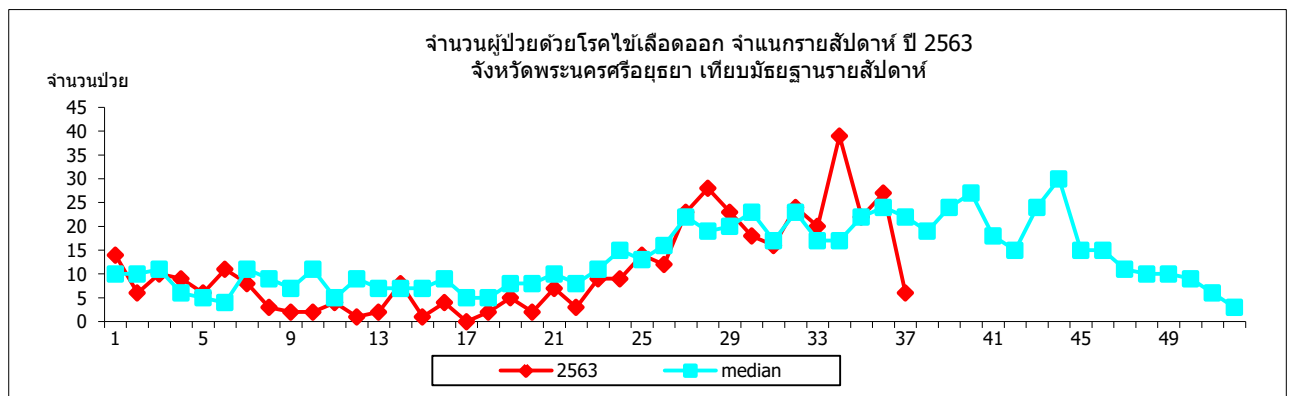


รูปที่ ๑๗ อัตราป่วยต่อประชากรแสนคนโรคไข้เลือดออกจำแนกตามกลุ่มอายุ จังหวัดพระนครศรีอยุธยา ปี ๒๕๖๓

เมื่อเปรียบเทียบในช่วงเวลาเดียวกันพบว่า อัตราป่วยโรคไข้เลือดออกต่ำกว่าค่ามัธยฐานในช่วงระยะเวลาพบผู้ป่วยเดือนมกราคม ๔๒ ราย กุมภาพันธ์ ๓๐ ราย มีนาคม ๙ ราย เมษายน ๑๕ ราย พฤษภาคม ๑๗ ราย มิถุนายน ๓๙ ราย กรกฎาคม ๙๕ ราย สิงหาคม ๑๐๘ ราย กันยายน ๕๐ ราย ตุลาคม ๙๕ ราย พฤศจิกายน ๘๕ ราย ธันวาคม ๓๕ ราย ดังรูป

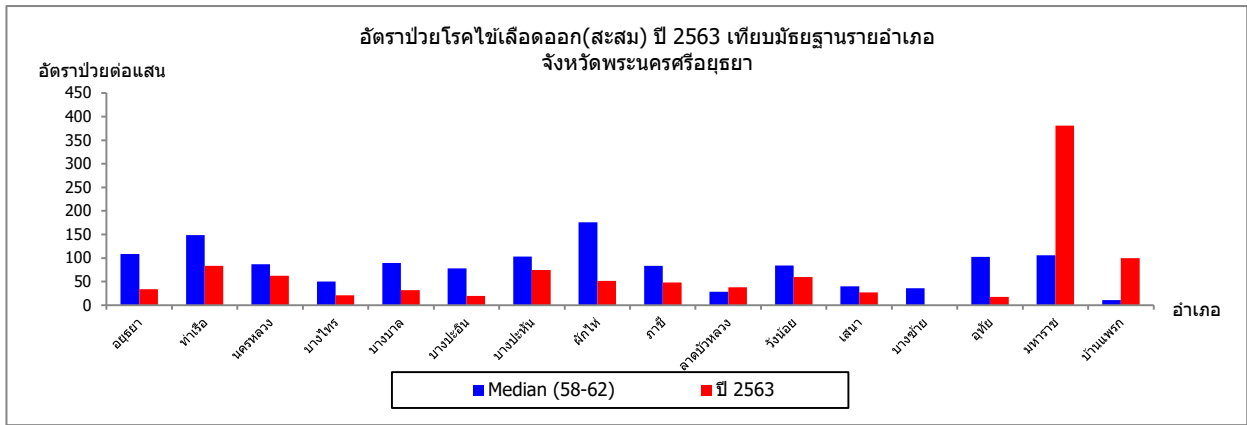


รูปที่ ๑๘ จำนวนผู้ป่วยโรคไข้เลือดออกจำแนกรายเดือน จังหวัดพระนครศรีอยุธยา ปี ๒๕๖๓ เปรียบเทียบ ค่ามัธยฐาน ๕ ปีย้อนหลัง



รูปที่ ๑๙ จำนวนผู้ป่วยโรคไข้เลือดออกจำแนกรายสัปดาห์ จังหวัดพระนครศรีอยุธยา ปี ๒๕๖๓ เปรียบเทียบ มัธยฐานรายสัปดาห์

อำเภอที่มีอัตราป่วยต่อประชากรแสนคนสูงสุดคือ อำเภอมหาสารคาม อัตราป่วยเท่ากับ ๓๘๐.๙๖ (๘๙ ราย) รองลงมาคือ บ้านแพรง ๙๙.๕๗ (๙ ราย), ท่าเรือ ๘๓.๒๕ (๓๙ ราย), บางปะหัน ๗๔.๓๘ (๓๑ ราย), นครหลวง ๖๒.๕๙ (๒๓ ราย), วังน้อย ๖๐ (๔๕ ราย), ผักไห้ ๕๑.๖๒ (๒๑ ราย), ภาชี ๔๘.๒๖ (๑๕ ราย), ลาดบัวหลวง ๓๗.๙๕ (๑๕ ราย), พระนครศรีอยุธยา ๓๔.๒ (๔๘ ราย), บางบาล ๓๒.๐๙ (๑๑ ราย), เสนา ๒๗.๑ (๑๘ ราย), บางไทร ๒๐.๘๓ (๑๐ ราย), บางปะอิน ๑๙.๘๕ (๒๒ ราย), อุทัย ๑๗.๒๔ (๙ ราย) และ บางซ้าย ๐ (๐ ราย) ตามลำดับ



รูปที่ ๒๐ อัตราป่วยต่อประชากรแสนคนโรคไข้เลือดออกจำแนกรายอำเภอ จ.พระนครศรีอยุธยาปี ๒๕๖๓ เทียบค้ำมัธฐานอัตราป่วย ๕ ปี ย้อนหลัง

## ข้อมูลสำหรับการเฝ้าระวังในจังหวัดพระนครศรีอยุธยา (รง.๕๐๖)

กระจายอยู่ใน ๑๔ อำเภอ ดังนี้ อ.พระนครศรีอยุธยา ๑๐ หมู่ , อ.ท่าเรือ ๘ หมู่ , อ.นครหลวง ๗ หมู่ , อ.บางไทร ๑ หมู่ , อ.บางบาล ๑ หมู่ , อ.บางปะอิน ๖ หมู่ , อ.บางปะหัน ๗ หมู่ , อ.ภาชี ๓ หมู่ , อ.ลาดบัวหลวง ๑ หมู่ , อ.วังน้อย ๕ หมู่ , อ.เสนา ๖ หมู่ , อ.มหาราช ๑๕ หมู่ ,

ตารางที่ ๖ จำนวนผู้ป่วยโรคไข้เลือดออกสะสมในสัปดาห์ระบาด (ตามวันเริ่มป่วย)

อำเภอ	ตำบล	หมู่ ที่	สัปดาห์ระบาด					ผลรวม ทั้งหมด	
			๐-๓๓	๓๔	๓๕	๓๖	๓๗		๓๘-๓๙
พระนครศรีอยุธยา	เกาะเรียน	๐๓	๑				๒	๒	๓
พระนครศรีอยุธยา	คลองสระบัว	๐๕	๐		๑			๑	๑
พระนครศรีอยุธยา	ไผ่ลิง	๐๗	๐			๑		๑	๑
พระนครศรีอยุธยา	วัดตูม	๐๕	๓			๒		๒	๕
พระนครศรีอยุธยา	สำเภาล่ม	๐๕	๑	๑				๑	๒
พระนครศรีอยุธยา	หอรัตนไชย	๐๑	๐			๑		๑	๑
พระนครศรีอยุธยา	หันตรา	๐๓	๐		๑			๑	๑
พระนครศรีอยุธยา	หันตรา	๐๕	๑	๑				๑	๒
พระนครศรีอยุธยา	หันตรา	๐๖	๐	๑				๑	๑
พระนครศรีอยุธยา	หัวรอ	๐๘	๐	๑				๑	๑
ท่าเรือ	จำปา	๐๕	๐		๑			๑	๑
ท่าเรือ	จำปา	๐๘	๒		๑			๑	๓
ท่าเรือ	ท่าเรือ	๙๙	๑๑	๔				๔	๑๕
ท่าเรือ	ท่าหลวง	๐๓	๐		๑			๑	๑
ท่าเรือ	บ้านร่อม	๐๕	๐		๑			๑	๑
ท่าเรือ	วังแดง	๐๗	๐		๑			๑	๑
ท่าเรือ	ศาลาลอย	๐๑	๑	๑				๑	๒
ท่าเรือ	หนองขนาก	๐๗	๐			๑	๑	๒	๒
นครหลวง	ท่าช้าง	๐๖	๑			๑		๑	๒
นครหลวง	นครหลวง	๐๖	๐	๑				๑	๑
นครหลวง	นครหลวง	๐๗	๐		๑	๑		๒	๒
นครหลวง	บ่อโพรง	๐๖	๐			๑		๑	๑
นครหลวง	บางระกำ	๐๓	๐		๑			๑	๑
นครหลวง	บางระกำ	๐๕	๑			๑		๑	๒
นครหลวง	บ้านขี้	๐๕	๐			๑		๑	๑
บางไทร	บ้านกลิ้ง	๐๘	๐			๑		๑	๑
บางบาล	พระขาว	๐๖	๐		๑			๑	๑
บางปะอิน	ขนอนหลวง	๐๑	๐	๑				๑	๑
บางปะอิน	คลองจิก	๐๓	๐	๑				๑	๑
บางปะอิน	บ้านกรด	๐๓	๑	๑	๑			๒	๓
บางปะอิน	บ้านกรด	๐๙	๐		๑			๑	๑
บางปะอิน	บ้านสร้าง	๐๗	๑	๑				๑	๒
บางปะอิน	บ้านหว่า	๐๖	๐	๒				๒	๒
บางปะหัน	ตาลเอน	๐๓	๐			๑		๑	๑
บางปะหัน	บางนางร้า	๐๓	๐	๑		๑		๒	๒
บางปะหัน	บางเพลิง	๐๓	๑			๑		๑	๒
บางปะหัน	บ้านขล้อย	๐๑	๐				๑	๑	๑
บางปะหัน	บ้านลี	๐๓	๐	๑				๑	๑

อำเภอ	ตำบล	หมู่ ที่	สัปดาห์ระบาด						ผลรวม ทั้งหมด	
			๐-๓๓	๓๔	๓๕	๓๖	๓๗	๓๘-๓๙		
บางปะหัน	บ้านลี	๐๕	๐			๑		๑	๑	
บางปะหัน	หันสัง	๐๓	๐			๑		๑	๑	
ภาชี	โคกม่วง	๐๙	๐		๑			๑	๑	
ภาชี	พระแก้ว	๐๖	๐		๑			๑	๑	
ภาชี	หนองน้ำใส	๐๘	๑	๑				๑	๒	
ลาดบัวหลวง	สิงหนาท	๐๓	๔	๑				๑	๕	
วังน้อย	ชะแมบ	๐๔	๐			๑		๑	๑	
วังน้อย	บ่อตาโล่	๑๐	๑	๑				๑	๒	
วังน้อย	ลำตาเสา	๐๕	๑		๑			๑	๒	
วังน้อย	ลำตาเสา	๐๘	๐	๑				๑	๑	
วังน้อย	วังจุฬา	๐๒	๖	๑				๑	๗	
เสนา	เจ้าเสด็จ	๐๑	๐	๑				๑	๑	
เสนา	บ้านกระทุ่ม	๐๖	๑	๒				๒	๓	
เสนา	บ้านแพน	๐๑	๑	๑				๑	๒	
เสนา	บ้านแพน	๐๕	๐	๑				๑	๑	
เสนา	สามตุ่ม	๐๔	๐		๑			๑	๑	
เสนา	หัวเวียง	๐๗	๐	๑				๑	๑	
อุทัย	คานหาม	๐๒	๐			๑		๑	๑	
อุทัย	หนองไม้ซุง	๐๓	๐			๑		๑	๑	
มหาราช	กะทุ่ม	๐๓	๒				๑	๑	๓	
มหาราช	เจ้าปลุก	๐๔	๑	๑				๑	๒	
มหาราช	ท่าดอ	๐๔	๐	๑	๑			๒	๒	
มหาราช	น้ำเต้ามหาราช	๐๒	๐		๑			๑	๑	
มหาราช	บางนา	๐๑	๑			๑		๑	๒	
มหาราช	บ้านขวาง	๐๒	๐	๑		๑		๒	๒	
มหาราช	บ้านนา	๐๓	๒	๑	๑			๒	๔	
มหาราช	บ้านนา	๐๔	๒			๒		๒	๔	
มหาราช	บ้านนา	๐๕	๕	๔		๑		๕	๑๐	
มหาราช	บ้านใหม่	๐๔	๒		๒		๑	๓	๕	
มหาราช	พิตเพียน	๐๑	๐			๑		๑	๑	
มหาราช	โรงช้าง	๐๓	๐			๑		๑	๑	
มหาราช	โรงช้าง	๐๔	๑			๑		๑	๒	
มหาราช	หัวไผ่	๐๕	๒	๒				๒	๔	
มหาราช	หัวไผ่	๐๖	๙		๑			๑	๑๐	
ผลรวมทั้งหมด				๓๑๑	๓๙	๒๒	๒๗	๖	๙๔	๔๐๕

## ข้อเสนอแนะ

การวิเคราะห์ข้อมูลทางระบาดวิทยาในภาพรวมของระดับพื้นที่ ควรมีการดำเนินการทั้งในระดับหมู่บ้าน ตำบลอำเภอ และจังหวัด ให้ลำดับความสำคัญของปัญหาและประเมินความเสี่ยงในระดับพื้นที่ เพื่อให้สามารถวางแผน กำหนดมาตรการ และการใช้ทรัพยากรได้อย่างมีประสิทธิภาพและทันเวลา

การป้องกันโรคลวงหน้า โดยการควบคุมแหล่งเพาะพันธุ์ยุงลาย ทั้งภายในบ้านและรอบบ้านช่วงเวลาสำคัญที่ควรดำเนินการคือช่วงเดือน มกราคม – เมษายน ของทุกปีเนื่องจากช่วงเวลาดังกล่าวเป็นช่วงที่โอกาสการแพร่โรคเกิดน้อยที่สุด และจะส่งผลต่อจำนวนผู้ป่วยที่อาจเกิดมากขึ้นในช่วงฤดูฝน (พฤษภาคม-สิงหาคม) โดยทุกพื้นที่ควรเน้นดำเนินการตามมาตรการดังกล่าวอย่างต่อเนื่อง

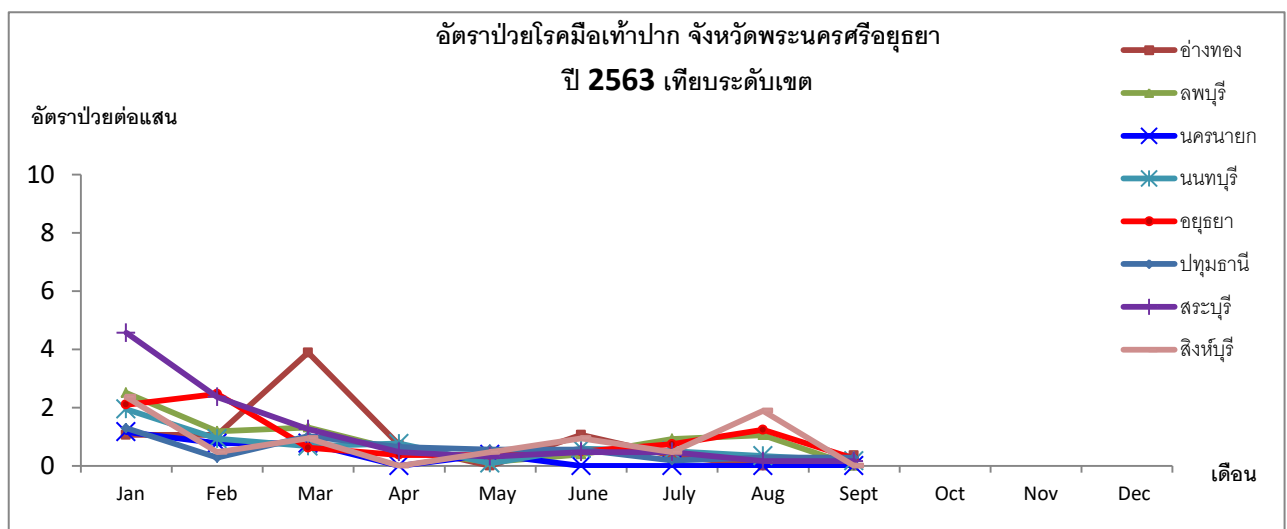
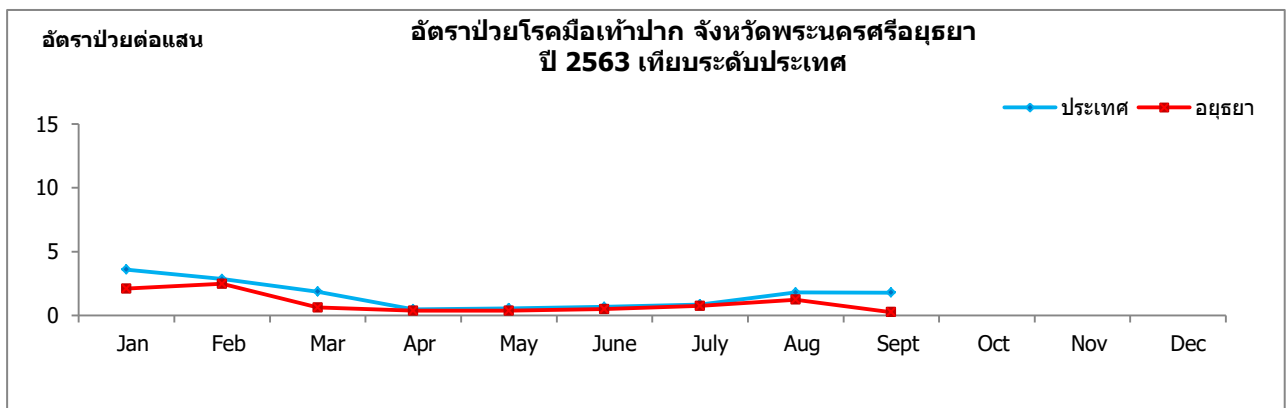
การควบคุมการระบาด โดยการให้ความสำคัญต่อผู้ป่วยทุกราย แม้ว่าเป็นรายที่สงสัย หรือเกิดโรคนอกช่วงฤดูการระบาด โดยต้องดำเนินการควบคุมลูกน้ำยุงลายและยุงตัวเต็มวัยพร้อมกัน และติดตามสถานการณ์ระบาดอย่างต่อเนื่อง โดยเฉพาะการเตรียมความพร้อมรองรับการระบาดของทีม JIT-SAT ในระดับพื้นที่ที่มีความเสี่ยงหรือเสี่ยงสูงสถานบริการที่พบผู้ป่วยสงสัยและผู้ป่วยยืนยันโรคไข้เลือดออก ขอให้รับแจ้งรายงานให้กับทีม JIT-SAT (กรณีอำเภอเดียวกัน)และให้แจ้งสำนักงานสาธารณสุขจังหวัดทราบภายใน ๒๔ ชั่วโมง หลังจากพบผู้ป่วย เพื่อเร่งรัดดำเนินการควบคุมและป้องกันโรคอย่างเร่งด่วน การควบคุมโรคในพื้นที่ให้รีบดำเนินการทันทีหลังจากได้รับแจ้งและให้กำจัดลูกน้ำยุงลายในบ้านผู้ป่วยบริเวณบ้านผู้ป่วย และค้นหาผู้ป่วยรายใหม่ในชุมชน

ทีม JIT-SAT เมื่อทำการสอบสวนโรคแล้วหากพบว่าผู้ป่วยมีความเชื่อมโยงทางระบาดวิทยากับผู้ป่วยรายอื่นที่อยู่นอกเขตพื้นที่รับผิดชอบ ให้รีบแจ้งสำนักงานสาธารณสุขจังหวัดทราบเพื่อประสานงานในลำดับต่อไป

## สถานการณ์โรคมือ เท้า ปาก

ตารางที่ ๗ สถานการณ์โรคมือเท้าปากในพื้นที่เขตสุขภาพที่ ๔  
(ข้อมูลจากสำนักระบาดวิทยา ณ วันที่ ๒๒ กันยายน ๒๕๖๓)

ลำดับ เขต ๔ (อัตราป่วย)	ลำดับ ประเทศ (อัตราป่วย)	จังหวัด	รวมป่วย (ราย)	อัตราป่วย ต่อแสน	รวมตาย (ราย)	อัตราตาย ต่อแสน
๑	๓๘	สระบุรี	๖๕	๑๐.๑๐	๐	๐.๐๐
๒	๔๕	พระนครศรีอยุธยา	๗๐	๘.๕๘	๐	๐.๐๐
๓	๔๖	อ่างทอง	๒๔	๘.๕๔	๐	๐.๐๐
๔	๔๘	ลพบุรี	๖๑	๘.๐๕	๐	๐.๐๐
๕	๕๐	สิงห์บุรี	๑๖	๗.๖๓	๐	๐.๐๐
๖	๖๔	นนทบุรี	๗๑	๕.๗๓	๐	๐.๐๐
๗	๖๘	ปทุมธานี	๕๕	๔.๘๓	๐	๐.๐๐
๘	๗๓	นครนายก	๘	๓.๐๘	๐	๐.๐๐
		รวมเขต ๔	๓๗๐	๖.๙๒	๐	๐.๐๐
		รวมทั้งประเทศ	๙,๔๔๒	๑๔.๒๔	๐	๐.๐๐



รูปที่ ๒๑ อัตราป่วยต่อประชากรแสนคนโรคมือเท้าปากจังหวัดพระนครศรีอยุธยา ปี ๒๕๖๒ เทียบระดับประเทศ  
(ข้อมูลจากสำนักระบาดวิทยา ณ วันที่ ๒๒ กันยายน ๒๕๖๓)



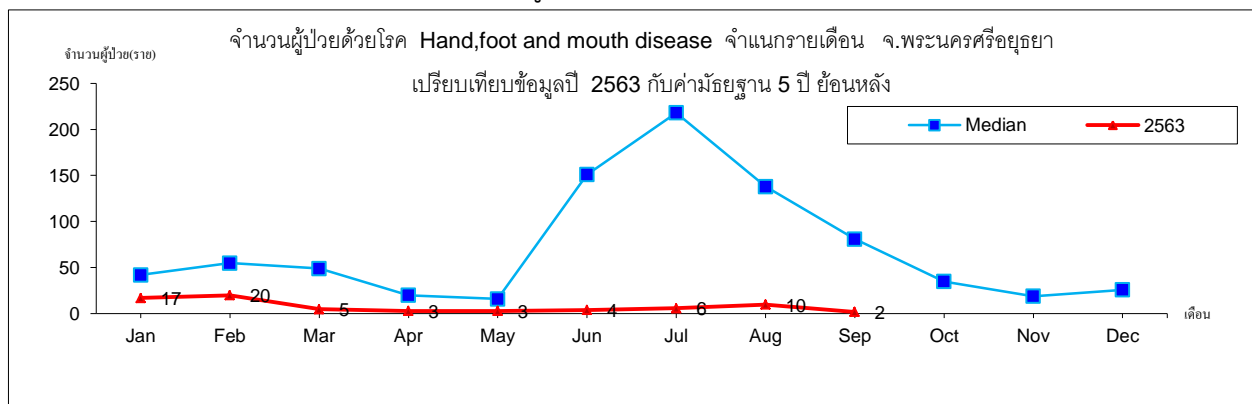
## สถานการณ์โรคมือเท้าปาก (จาก รง.๕๐๖ สสจ.พระนครศรีอยุธยา)

นับตั้งแต่วันที่ ๑ มกราคม ๒๕๖๓ ถึงวันที่ ๒๒ กันยายน ๒๕๖๓ สสจ.พระนครศรีอยุธยา ได้รับรายงานผู้ป่วยโรค Hand,foot and mouth disease จำนวนทั้งสิ้น ๗๐ ราย คิดเป็นอัตราป่วย ๘.๕๙ ต่อประชากรแสนคน ไม่มีรายงานผู้ป่วยเสียชีวิต

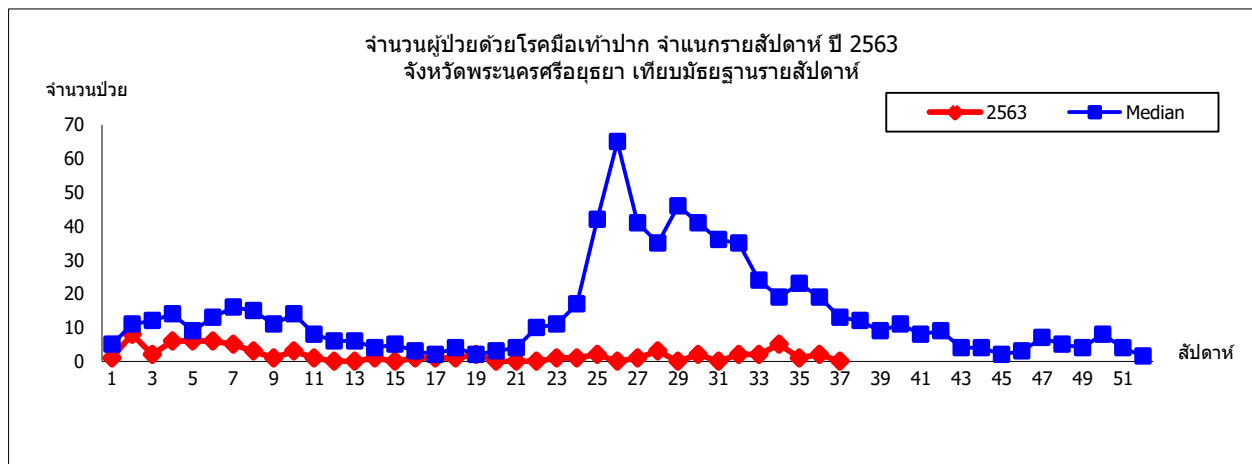
พบผู้ป่วยเพศชายมากกว่าเพศหญิง โดยพบเพศชาย ๓๘ ราย เพศหญิง ๓๒ ราย อัตราส่วนเพศชาย ต่อเพศหญิง เท่ากับ ๑.๑๙ : ๑

กลุ่มอายุที่พบสูงสุดคือกลุ่มอายุ ๐ - ๔ ปี คิดเป็นอัตราป่วย ๑๔๙.๔๒ ต่อประชากรแสนคน รองลงมาคือกลุ่มอายุ ๕ - ๙ ปี ๑๐ - ๑๔ ปีอัตราป่วยเท่ากับ ๑๕.๒๘,๔.๑๘ ต่อแสนประชากร

เมื่อเปรียบเทียบในช่วงเวลาเดียวกันพบว่า อัตราป่วยโรคมือเท้าปากต่ำกว่ามัธยฐานพบผู้ป่วยในมกราคม ๑๗ ราย กุมภาพันธ์ ๒๐ ราย มีนาคม ๕ ราย เมษายน ๓ ราย พฤษภาคม ๓ ราย มิถุนายน ๔ ราย กรกฎาคม ๖ ราย สิงหาคม ๑๐ ราย กันยายน ๒ ราย ดังรูป



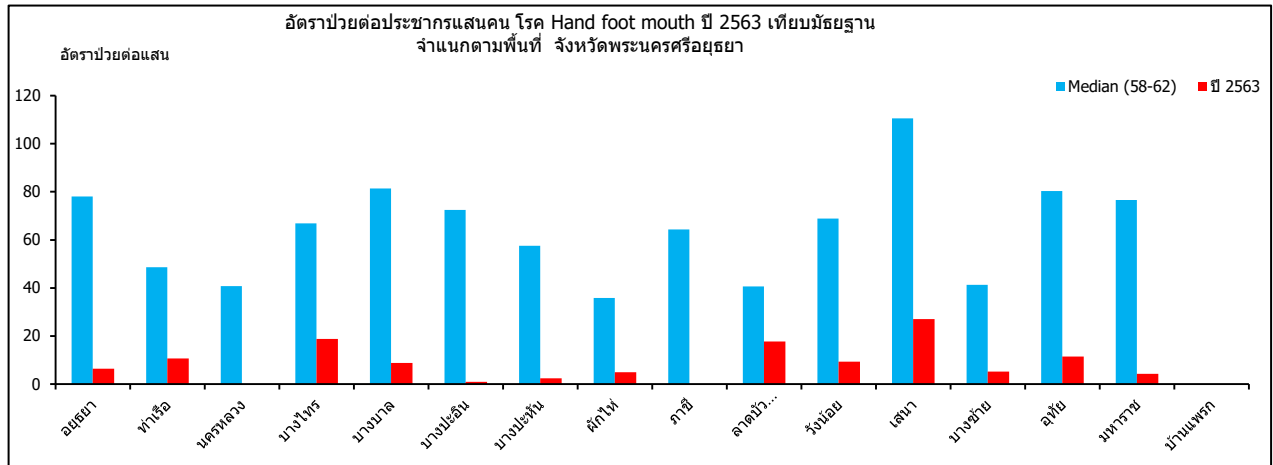
รูปที่ ๒๒ จำนวนผู้ป่วยโรคมือเท้าปากจำแนกรายเดือน จังหวัดพระนครศรีอยุธยา ปี ๒๕๖๓ เปรียบเทียบกับค่ามัธยฐาน ๕ ปีย้อนหลัง



รูปที่ ๒๓ จำนวนผู้ป่วยโรคมือเท้าปากจำแนกรายสัปดาห์ จังหวัดพระนครศรีอยุธยา ปี ๒๕๖๓ เปรียบเทียบมัธยฐานรายสัปดาห์

ผู้ป่วยเข้ารับการรักษาที่ โรงพยาบาลศูนย์เท่ากับ ๗ ราย โรงพยาบาลทั่วไป เท่ากับ ๒๐ ราย โรงพยาบาลชุมชน เท่ากับ ๒๖ ราย โรงพยาบาลส่งเสริมสุขภาพตำบล เท่ากับ ๗ ราย

อำเภอที่มีอัตราป่วยต่อประชากรแสนคนสูงสุดคือ อำเภอสรรพยา อัตราป่วยเท่ากับ ๒๗.๑ (๑๘ ราย) รองลงมาคือ บางไทร ๑๘.๗๕ (๙ ราย), ลาดบัวหลวง ๑๗.๗๑ (๗ ราย), อุทัย ๑๑.๕ (๖ ราย), ท่าเรือ ๑๐.๖๗ (๕ ราย), วังน้อย ๙.๓๓ (๗ ราย), บางบาล ๘.๗๕ (๓ ราย), พระนครศรีอยุธยา ๖.๔๑ (๙ ราย), บางซ้าย ๕.๑๗ (๑ ราย), ผักไห้ ๔.๙๒ (๒ ราย), มหาสารคาม ๔.๒๘ (๑ ราย), บางปะหัน ๒.๔ (๑ ราย), บางปะอิน ๐.๙ (๑ ราย), นครหลวง ๐ (๐ ราย), ภาษี ๐ (๐ ราย) และ บ้านแพรก ๐ (๐ ราย) ตามลำดับ



รูปที่ ๒๔ อัตราป่วยต่อประชากรแสนคนโรคมือเท้าปากจำแนกรายอำเภอ จ.พระนครศรีอยุธยาปี ๒๕๖๓  
เทียบค่ามัธยฐานอัตราป่วย ๕ ปี ย้อนหลัง

### ข้อเสนอแนะ

สำหรับโรคมือเท้าปากขณะนี้พบว่าแนวโน้มเพิ่มขึ้นมากกว่าปีที่ผ่านมา ควรกำชับให้สถานบริการสาธารณสุขทุกแห่งเฝ้าระวังป้องกันโรคอย่างต่อเนื่องโดยเฉพาะศูนย์เด็กเล็ก และโรงเรียนอนุบาล เนื่องจากมีเด็กอายุต่ำกว่า ๕ ปีอยู่รวมกันเป็นจำนวนมาก ควรประสานครูในโรงเรียนและศูนย์พัฒนาเด็กเล็กทุกแห่ง เพื่อร่วมเฝ้าระวังและตรวจจับโรคได้ทันและแจกเอกสารความรู้โรคมือเท้าปาก ให้ผู้ปกครองเด็กทุกคน รวมทั้งขอความร่วมมือให้โรงเรียนและศูนย์พัฒนาเด็กเล็ก ล้างทำความสะอาดฆ่าเชื้อเครื่องเล่น ของใช้ของเด็กทุกวัน และให้ช่วยตรวจคัดกรองเด็กทุกเช้า ดูตุ่มที่มือ เท้า และปากของเด็ก หรือมีไข้ หากพบเด็กป่วยให้แยกเด็กและให้ผู้ปกครองรับตัวไปตรวจรักษาที่โรงพยาบาล ประสานงานกับเจ้าหน้าที่สาธารณสุขเพื่อควบคุมการแพร่ระบาดทันที และพื้นที่ที่มีผู้ป่วยใน ๑ - ๒ สัปดาห์ที่ผ่านมาควรเพิ่มมาตรการ ดังนี้

๑. อำเภอควรแจ้งเตือนเครือข่าย JIT/SAT ตำบล ให้เฝ้าระวัง ป้องกันและ โดยเฉพาะในพื้นที่ที่มีการระบาดของโรคเป็นประจำ

๒. ขอให้โรงพยาบาล และ รพสต. ทุกแห่ง เฝ้าระวังเป็นพิเศษในเด็กอายุต่ำกว่า ๕ ปี ที่มารับการรักษา

๓. หากเข้าข่ายสงสัยให้รีบแจ้งทีม JIT/SAT ระดับอำเภอและตำบล สอบสวนควบคุมโรคในพื้นที่ โดยเร็วและรพ.สต.ทุกแห่ง แจ้งให้ อาสาสมัครสาธารณสุข เฝ้าระวังเหตุการณ์ผิดปกติในพื้นที่ โดยเฉพาะในศูนย์พัฒนาเด็กเล็ก และเด็กชั้นอนุบาล

๔. ให้ประสานครูในโรงเรียน ศูนย์พัฒนาเด็กเล็กทุกแห่ง และองค์กรปกครองส่วนท้องถิ่นขอความร่วมมือหากมีเด็กป่วยและมีการปิดชั้นเรียน โรงเรียน และศูนย์พัฒนาเด็กเล็ก แจ้งสถานบริการสาธารณสุขในพื้นที่ พร้อมทั้งให้อำเภอรายงานจังหวัดทราบทันที