

**สรุปลักษณะการณโรคเฝ้าระวังทางระบาดวิทยา จังหวัดพระนครศรีอยุธยา
ประจำเดือนมิถุนายน ปี ๒๕๖๒**

โรคเฝ้าระวังที่มีอัตราป่วยสูงสุด ๑๐ อันดับ

อัตราป่วยด้วยโรคที่ต้องเฝ้าระวัง ๑๐ อันดับแรก ได้แก่ อูจจาระร่วง ใช้ไม่ทราบสาเหตุ ใช้หัวัดใหญ่ ปอดอักเสบ อาหารเป็นพิษ สุกใส ใช้เลือดออกทุกชนิด กามโรคทุกชนิด มือเท้าปาก และ ตาแดง ตามลำดับ

อัตราป่วยของโรคที่สูงกว่าค่ามัธยฐาน ได้แก่ ใช้ไม่ทราบสาเหตุ ใช้หัวัดใหญ่ ใช้เลือดออกทุกชนิด ตารางที่ ๑ อัตราป่วยด้วยโรคที่ต้องเฝ้าระวัง ๑๐ อันดับแรก ปี ๒๕๖๒

(ข้อมูลจาก รง.๕๐๖ สสจ.พระนครศรีอยุธยา วันที่ ๑๘ มิถุนายน ๒๕๖๒)

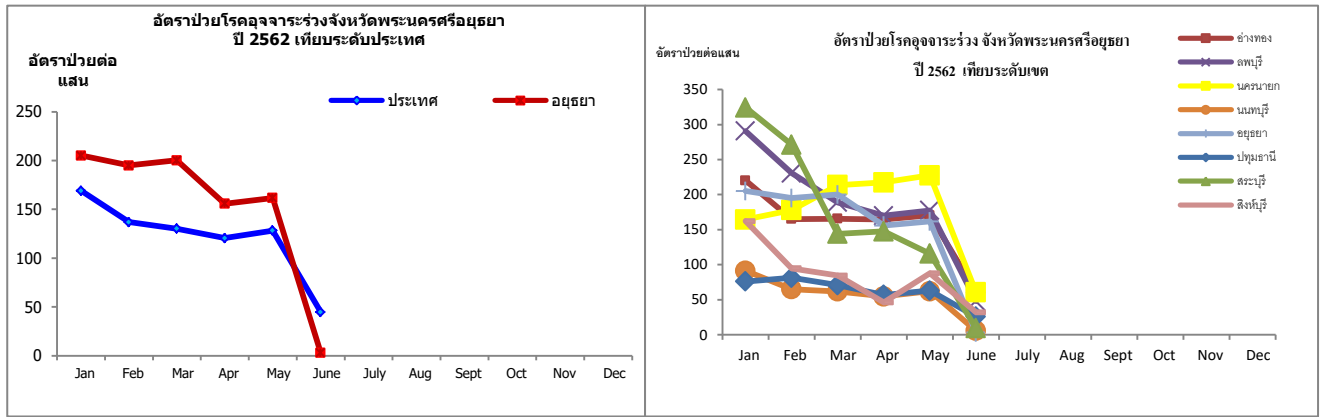
ลำดับ	โรค	รวมป่วย (ราย)	อัตราป่วย ต่อแสน	รวมตาย (ราย)	อัตราราย ต่อแสน	มัธยฐานอัตราป่วย(๕๗-๖๑) ช่วงเวลาเดียวกัน
๑	อูจจาระร่วง	๘,๑๕๙	๑,๐๐๒.๕๒	๐	๐.๐๐	๑,๒๓๔.๗๕
๒	ใช้ไม่ทราบสาเหตุ	๑,๘๙๓	๒๓๒.๖๐	๐	๐.๐๐	๒๐๙.๑๓ (๑.๑๑ เท่า)
๓	ใช้หัวัดใหญ่	๑,๕๓๘	๑๘๘.๙๘	๐	๐.๐๐	๑๓๐.๑๒ (๑.๔๕ เท่า)
๔	ปอดอักเสบ	๙๘๔	๑๒๐.๙๑	๐	๐.๐๐	๑๗๓.๗๖
๕	อาหารเป็นพิษ	๖๐๘	๗๔.๗๑	๐	๐.๐๐	๑๐๐.๐๒
๖	สุกใส	๔๐๙	๕๐.๒๕	๐	๐.๐๐	๖๙.๙๑
๗	ใช้เลือดออกทุกชนิด	๒๗๑	๓๓.๓๐	๒	๐.๒๕	๒๔.๒๑ (๑.๓๘ เท่า)
๘	มือเท้าปาก	๑๖๓	๒๐.๐๓	๐	๐.๐๐	๔๐.๖๗
๙	ตาแดง	๑๓๗	๑๖.๘๓	๐	๐.๐๐	๘๖.๘๗
๑๐	กามโรคทุกชนิด	๘๓	๑๐.๒๐	๐	๐.๐๐	๒๑.๕๐

สถานการณ์โรคอูจจาระร่วง

ตารางที่ ๒ สถานการณ์โรคอูจจาระร่วงในพื้นที่เขตสุขภาพที่ ๔

(ข้อมูลจากสำนักระบาดวิทยา ณ วันที่ วันที่ ๑๘ มิถุนายน ๒๕๖๒)

ลำดับ เขต ๔ (อัตราป่วย)	ลำดับ ประเทศ (อัตราป่วย)	จังหวัด	รวมป่วย (ราย)	อัตราป่วย ต่อแสน	รวมตาย (ราย)	อัตราราย ต่อแสน
๑	๑๑	ลพบุรี	๘,๓๘๑	๑๑๐๖.๗๐	๐	๐.๐๐
๒	๑๔	นครนายก	๒,๗๔๔	๑๐๖๐.๐๗	๐	๐.๐๐
๓	๑๖	สระบุรี	๖,๔๗๐	๑๐๐๙.๒๘	๐	๐.๐๐
๔	๒๑	อ่างทอง	๒,๖๗๘	๙๕๐.๓๓	๐	๐.๐๐
๕	๒๔	พระนครศรีอยุธยา	๗,๔๕๑	๙๑๗.๕๑	๐	๐.๐๐
๖	๖๒	สิงห์บุรี	๑,๐๖๙	๕๐๘.๒๓	๐	๐.๐๐
๗	๗๕	ปทุมธานี	๔,๑๑๖	๓๖๗.๔๒	๐	๐.๐๐
๘	๗๖	นนทบุรี	๔,๐๙๕	๓๓๕.๔๓	๐	๐.๐๐
		รวมเขต ๔	๓๗,๐๐๔	๖๙๗.๘๖	๐	๐.๐๐
		รวมทั้งประเทศ	๔๘๐,๔๑๔	๗๒๗.๒๔	๑	๐.๐๐



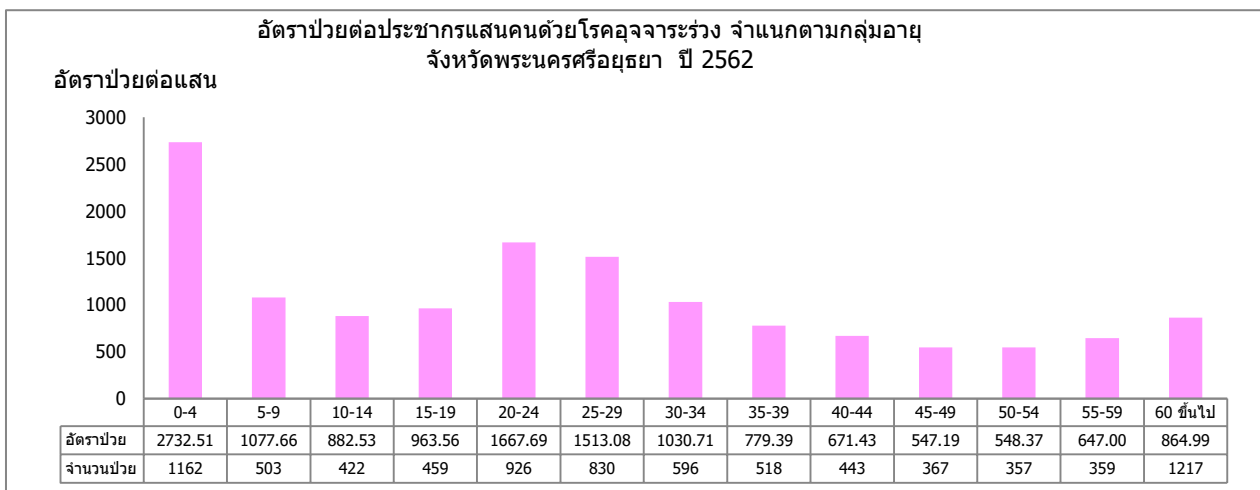
รูปที่ ๑ อัตราป่วยต่อประชากรแสนคนโรคอุจจาระร่วงจังหวัดพระนครศรีอยุธยา ปี ๒๕๖๒ เทียบระดับประเทศ (ข้อมูลจากสำนักกระบาดวิทยา ณ วันที่ ๑๘ มิถุนายน ๒๕๖๒)

สถานการณ์โรคอุจจาระร่วง
(ข้อมูลจาก รง.๕๐๖ สสจ.พระนครศรีอยุธยา)

นับตั้งแต่วันที่ ๑ มกราคม ๒๕๖๒ ถึงวันที่ ๑๘ มิถุนายน ๒๕๖๒ สสจ.พระนครศรีอยุธยา ได้รับรายงานผู้ป่วยโรค Diarrhoea จำนวนทั้งสิ้น ๘๑๕๙ ราย คิดเป็นอัตราป่วย ๑๐๐๒.๕๒ ต่อประชากรแสนคน ไม่มีรายงานผู้ป่วยเสียชีวิต

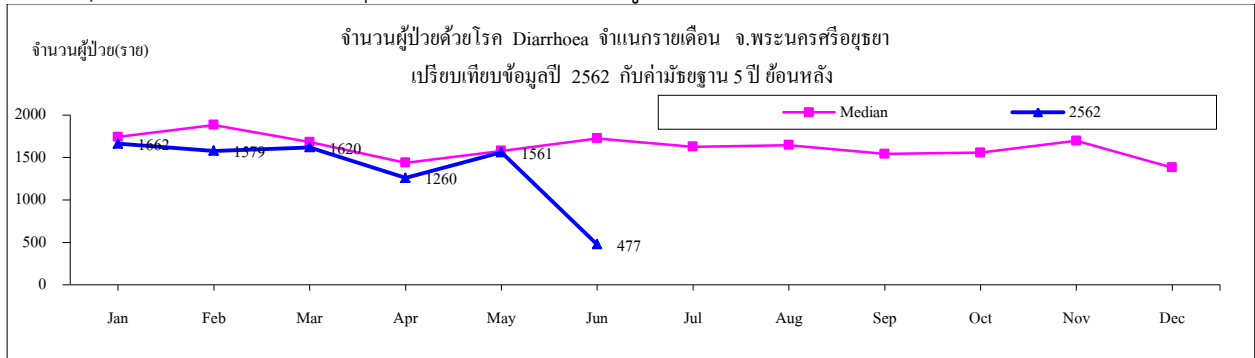
พบผู้ป่วยเพศหญิงมากกว่าเพศชาย โดยพบเพศหญิง ๔๙๒๐ ราย เพศชาย ๓๒๓๙ ราย อัตราส่วนเพศหญิงต่อเพศชาย เท่ากับ ๑.๕๒ : ๑

กลุ่มอายุที่พบสูงสุดคือกลุ่มอายุ ๐-๔ อัตราป่วยต่อประชากรแสนคนเท่ากับ ๒๗๓๒.๕๑ รองลงมาคือกลุ่มอายุ ๒๐-๒๔, ๒๕-๒๙, ๕-๙, ๓๐-๓๔, ๑๕-๑๙, ๑๐-๑๔, ๖๐ ขึ้นไป, ๓๕-๓๙, ๔๐-๔๔, ๕๕-๕๙, ๕๐-๕๔, ๔๕-๔๙ อัตราป่วยเท่ากับ ๑๖๖๗.๖๙, ๑๕๑๓.๐๘, ๑๐๗๗.๖๖, ๑๐๓๐.๗๑๙๖๓.๕๖, ๘๘๒.๕๓, ๘๖๔.๙๙, ๗๗๙.๓๙, ๖๗๑.๔๓, ๖๔๗, ๕๔๘.๓๗ และ ๕๔๗.๑๙ ตามลำดับ

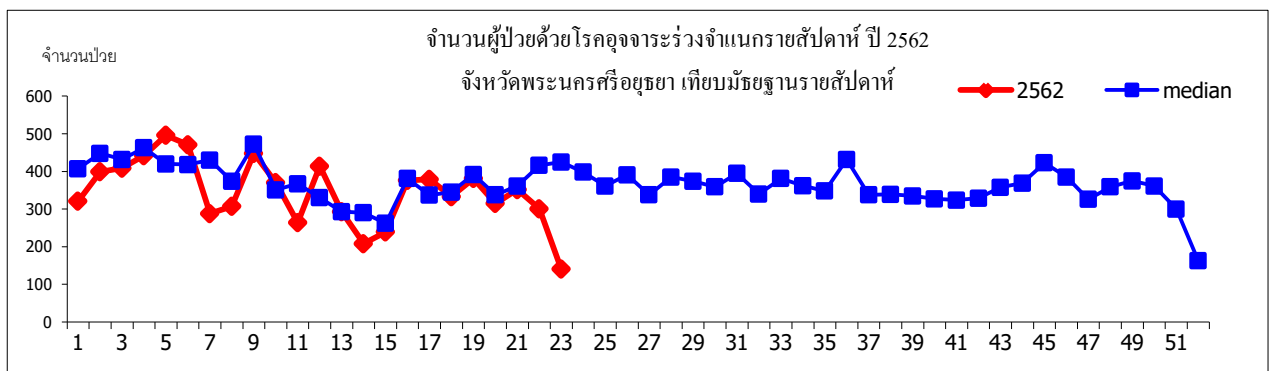


รูปที่ ๒ อัตราป่วยต่อประชากรแสนคนโรคอุจจาระร่วง จำแนกตามกลุ่มอายุ จังหวัดพระนครศรีอยุธยา ปี ๒๕๖๒

เมื่อเปรียบเทียบในช่วงเวลาเดียวกันพบว่า อัตราป่วยโรคอุจจาระร่วงต่ำกว่าค่ามัธยฐานในช่วงระยะเวลาเดียวกัน พบผู้ป่วยในเดือนมกราคม ๑๖๖๒ ราย กุมภาพันธ์ ๑๕๗๙ ราย มีนาคม ๑๖๒๐ ราย เมษายน ๑๒๖๐ ราย พฤษภาคม ๑๕๖๑ ราย มิถุนายน ๔๗๗ ราย ดังรูป



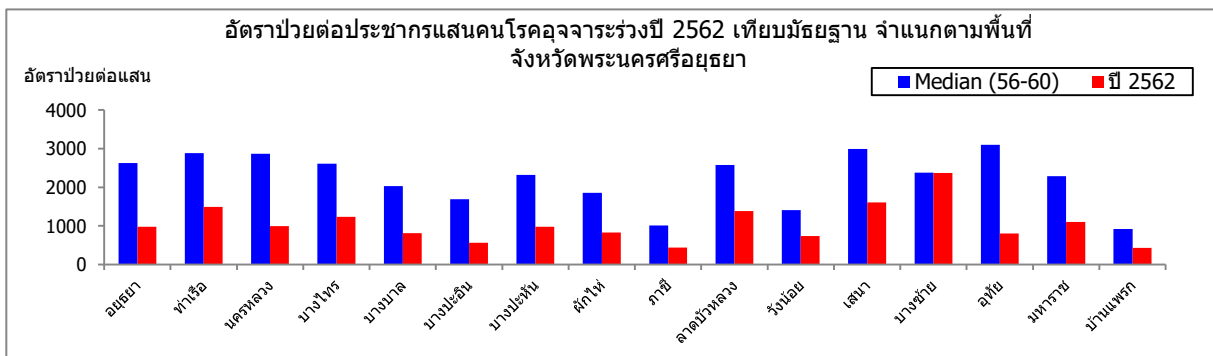
รูปที่ ๓ จำนวนผู้ป่วยโรคอุจจาระร่วงจำนวนรายเดือน จังหวัดพระนครศรีอยุธยา ปี ๒๕๖๒ เปรียบเทียบค่ามัธยฐาน ๕ ปีย้อนหลัง



รูปที่ ๔ จำนวนผู้ป่วยโรคอุจจาระร่วงจำนวนรายสัปดาห์ จังหวัดพระนครศรีอยุธยา ปี ๒๕๖๒ เปรียบเทียบมัธยฐานรายสัปดาห์

ผู้ป่วยเข้ารับการรักษาที่ โรงพยาบาลศูนย์เท่ากับ ๑๘๖๗ ราย โรงพยาบาลทั่วไป เท่ากับ ๑๖๐๑ ราย โรงพยาบาลชุมชน เท่ากับ ๒๙๕๑ ราย โรงพยาบาลส่งเสริมสุขภาพตำบล เท่ากับ ๑๗๔๐ ราย

อำเภอที่มีอัตราป่วยต่อประชากรแสนคนสูงสุดคือ อำเภอบางซ้าย อัตราป่วยเท่ากับ ๒๓๗๔.๓๒ (๔๖๐ ราย) รองลงมาคือ เสนา ๑๖๑๐.๕๑ (๑๐๗๕ ราย), ท่าเรือ ๑๔๙๐.๘๒ (๗๐๐ ราย), ลาดบัวหลวง ๑๓๘๑.๘๗ (๕๔๔ ราย) บางไทร ๑๒๓๓.๒๓ (๕๙๑ ราย) มหาสารคาม ๑๑๐๑.๐๕ (๒๕๙ ราย), นครหลวง ๙๙๓.๐๔ (๓๖๕ ราย), พระนครศรีอยุธยา ๙๘๓.๒๗ (๑๓๘๕ ราย) บางปะหัน ๙๗๗.๙๖ (๔๑๐ ราย) ผักไห้ ๘๒๗.๖๒ (๓๓๙ ราย), บางบาล ๘๑๗.๐๓ (๒๘๑ ราย), อุทัย ๘๐๑.๓ (๔๑๕ ราย) วังน้อย ๗๓๖.๐๖ (๕๔๖ ราย) บางปะอิน ๕๖๑.๗๓ (๖๑๒ ราย), ภาชี ๔๔๔.๐๓ (๑๓๘ ราย), ๔๔๔.๐๓ (๑๓๘ ราย), บ้านแพรก ๔๒๙.๘๙ (๓๙ ราย)



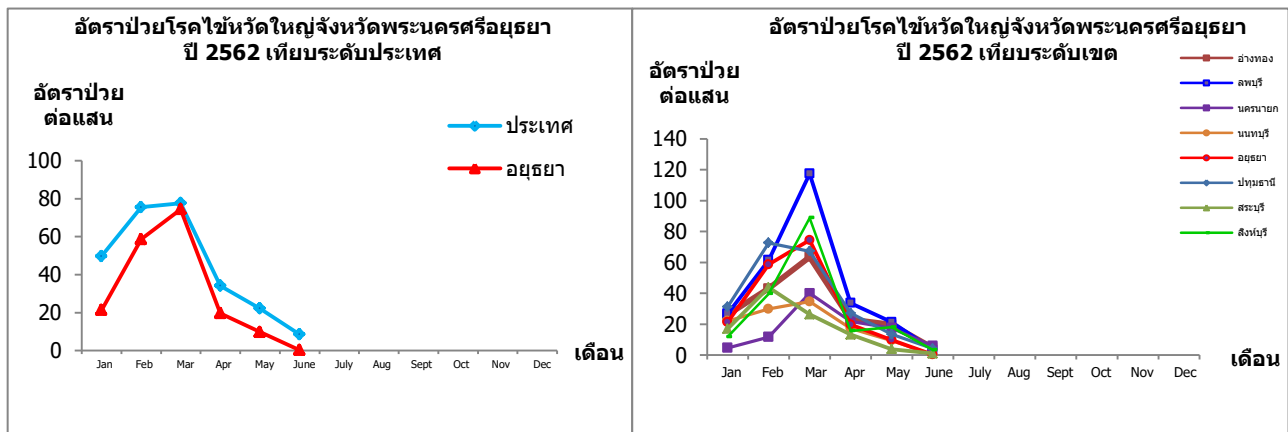
รูปที่ ๕ อัตราป่วยต่อประชากรแสนคนโรคอุจจาระร่วงจำนวนรายเดือน จังหวัดพระนครศรีอยุธยา ปี ๒๕๖๒ เปรียบเทียบค่ามัธยฐาน ๕ ปีย้อนหลัง

สถานการณ์โรค ไข้หวัดใหญ่

ตารางที่ ๓ สถานการณ์โรคไข้หวัดใหญ่ในพื้นที่เขตสุขภาพที่ ๔

(ข้อมูลจากสำนักระบาดวิทยา ณ วันที่ ๑๘ มิถุนายน ๒๕๖๒)

ลำดับ เขต ๔ (อัตราป่วย)	ลำดับ ประเทศ (อัตราป่วย)	จังหวัด	รวมป่วย (ราย)	อัตราป่วย ต่อแสน	รวมตาย (ราย)	อัตราราย ต่อแสน
๑	๑๙	ลพบุรี	๒,๐๐๓	๒๖๔.๔๙	๐	๐.๐๐
๒	๒๘	ปทุมธานี	๒,๓๔๐	๒๐๘.๘๘	๐	๐.๐๐
๓	๓๐	พระนครศรีอยุธยา	๑,๔๘๔	๑๘๒.๗๔	๐	๐.๐๐
๔	๓๑	อ่างทอง	๕๑๐	๑๘๐.๙๘	๐	๐.๐๐
๕	๓๓	สิงห์บุรี	๓๗๕	๑๗๘.๒๙	๐	๐.๐๐
๖	๕๐	นนทบุรี	๑,๓๔๑	๑๐๙.๘๔	๐	๐.๐๐
๗	๕๒	สระบุรี	๖๖๗	๑๐๔.๐๕	๐	๐.๐๐
๘	๕๔	นครนายก	๒๖๑	๑๐๐.๘๓	๐	๐.๐๐
		รวมเขต ๔	๘,๙๘๑	๑๖๙.๓๗	๐	๐.๐๐
		รวมทั้งประเทศ	๑๗๕,๑๙๙	๒๖๕.๒๑	๑๔	๐.๐๒



รูปที่ ๖ อัตราป่วยต่อประชากรแสนคนโรคไข้หวัดใหญ่จังหวัดพระนครศรีอยุธยา ปี ๒๕๖๒ เทียบระดับประเทศ

(ข้อมูลจากสำนักระบาดวิทยา ณ วันที่ ๑๘ มิถุนายน ๒๕๖๒)

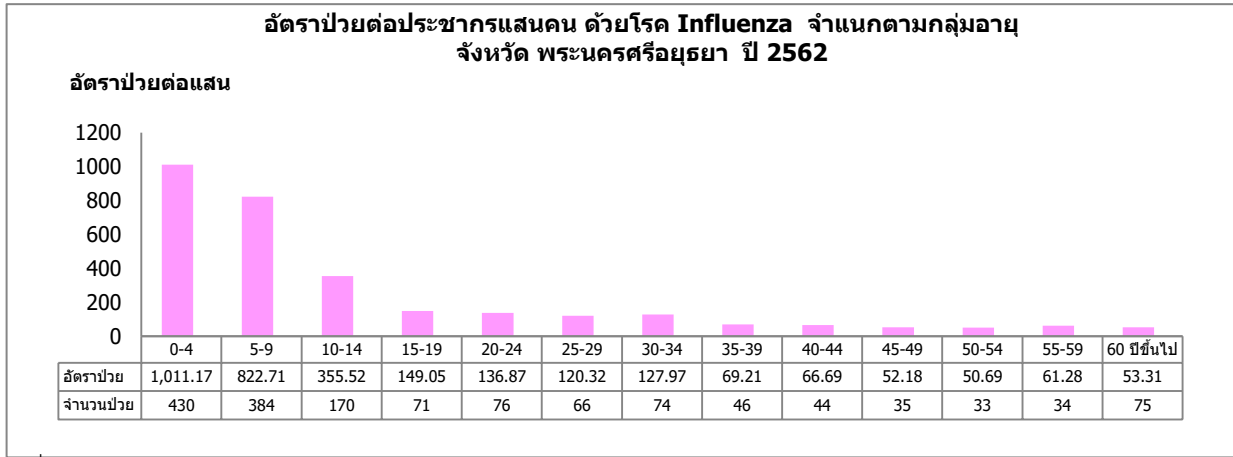
สถานการณ์โรคไข้หวัดใหญ่

(ข้อมูลจาก รง.๕๐๖ สสจ.พระนครศรีอยุธยา)

นับตั้งแต่วันที่ ๑ มกราคม ๒๕๖๒ ถึงวันที่ ๑๘ มิถุนายน ๒๕๖๒ สสจ.พระนครศรีอยุธยา ได้รับรายงานผู้ป่วยโรค Influenza จำนวนทั้งสิ้น ๑๕๓๘ ราย คิดเป็นอัตราป่วย ๑๘๘.๙๘ ต่อประชากรแสนคน ไม่มีรายงานผู้ป่วยเสียชีวิต

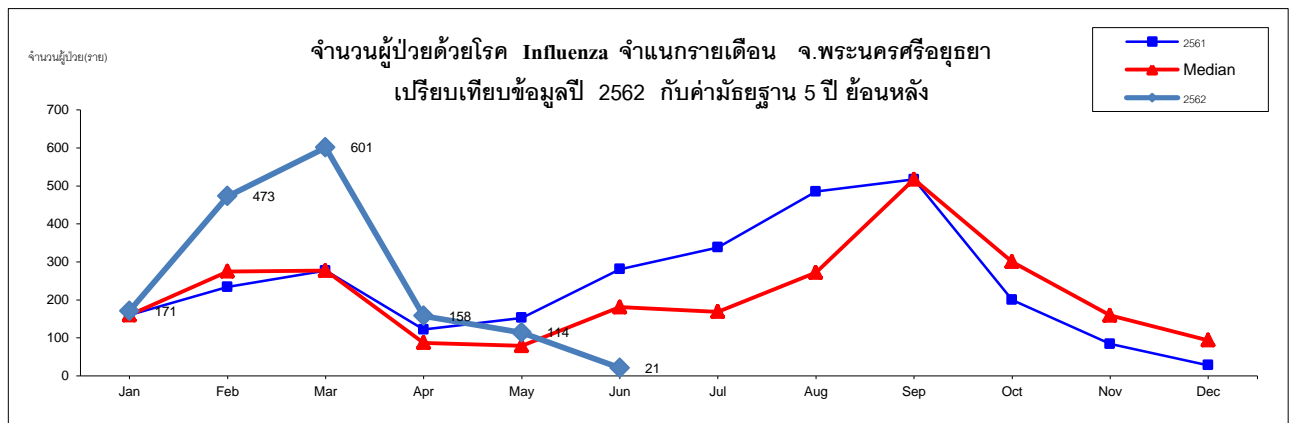
พบผู้ป่วยเพศชายมากกว่าเพศหญิง โดยพบเพศชาย ๗๗๕ ราย เพศหญิง ๗๖๓ ราย อัตราส่วนเพศชายต่อเพศหญิง เท่ากับ ๑.๐๒ : ๑

กลุ่มอายุที่พบสูงสุดคือกลุ่มอายุ ๐-๔ อัตราป่วยต่อประชากรแสนคนเท่ากับ ๑๐๑๑.๑๗ รองลงมาคือกลุ่มอายุ ๕-๙, ๑๐-๑๔, ๑๕-๑๙, ๒๐-๒๔, ๓๐-๓๔, ๒๕-๒๙, ๓๕-๓๙, ๔๐-๔๔, ๕๕-๕๙, ๖๐ ปีขึ้นไป, ๔๕-๔๙, ๕๐-๕๔ อัตราป่วยเท่ากับ ๘๒๒.๗๑, ๓๕๕.๕๒, ๑๔๙.๐๕, ๑๓๖.๘๗, ๑๒๗.๙๗, ๑๒๐.๓๒, ๖๙.๒๑, ๖๖.๖๙, ๖๑.๒๘, ๕๓.๓๑, ๕๒.๑๘ และ ๕๐.๖๙ ตามลำดับ



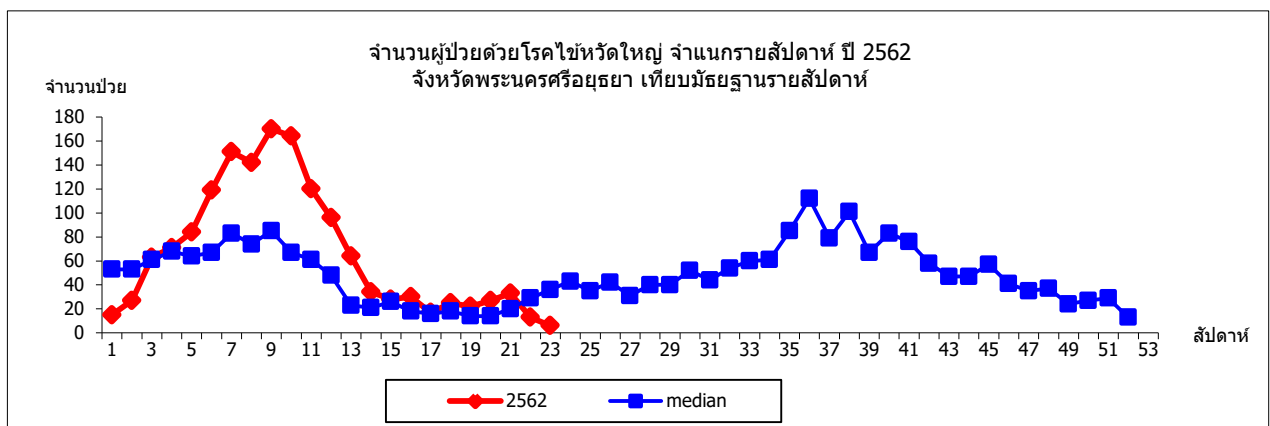
รูปที่ ๗ อัตราป่วยต่อประชากรแสนคนโรคไข้หวัดใหญ่จำแนกตามกลุ่มอายุ จังหวัดพระนครศรีอยุธยา ปี ๒๕๖๒

เมื่อเปรียบเทียบในช่วงเวลาเดียวกันพบว่า อัตราป่วยโรคไข้หวัดใหญ่สูงกว่าค่ามัธยฐาน ในช่วงระยะเวลาเดียวกัน ๑.๔๕ เท่า พบผู้ป่วย มกราคม ๑๗๑ ราย กุมภาพันธ์ ๔๗๓ ราย มีนาคม ๖๐๑ ราย เมษายน ๑๕๘ ราย พฤษภาคม ๑๑๔ ราย พฤษภาคม ๒๑ ราย ดังรูป



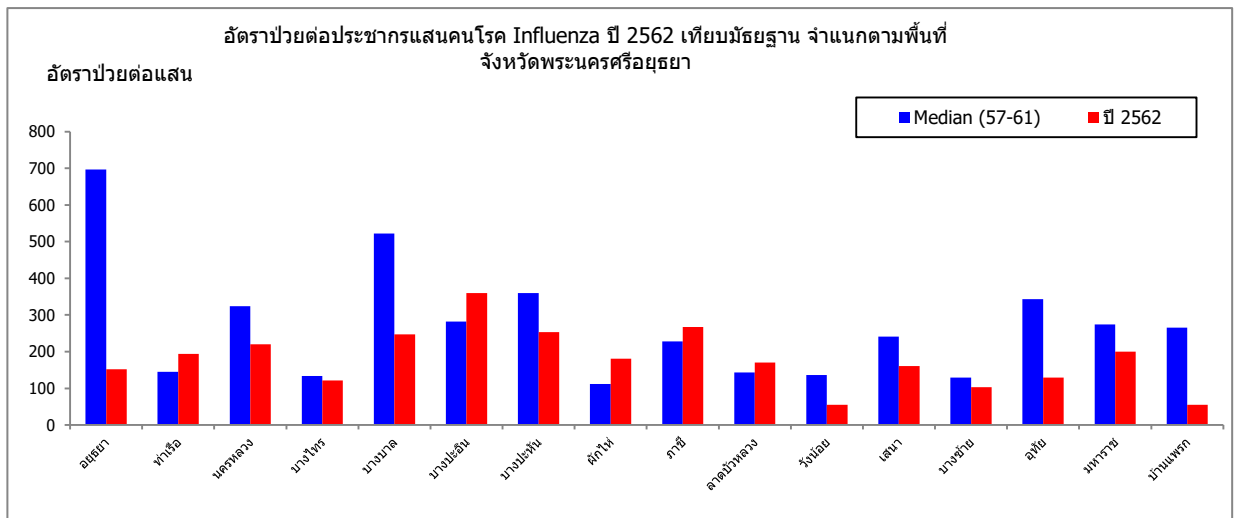
รูปที่ ๘ จำนวนผู้ป่วยโรคไข้หวัดใหญ่จำแนกรายเดือน จังหวัดพระนครศรีอยุธยา ปี ๒๕๖๒ เปรียบเทียบ ค่ามัธยฐาน ๕ ปีย้อนหลัง

ผู้ป่วยเข้ารับการรักษาโรงพยาบาลศูนย์เท่ากับ ๑๕๔ ราย โรงพยาบาลทั่วไป เท่ากับ ๑๖๓ ราย โรงพยาบาลชุมชน เท่ากับ ๙๕๖ ราย โรงพยาบาลส่งเสริมสุขภาพตำบล เท่ากับ ๑๐๕ ราย คลินิก โรงพยาบาล เอกชน เท่ากับ ๑๖๐ ราย



รูปที่ ๙ จำนวนผู้ป่วยโรคไข้หวัดใหญ่จำแนกรายสัปดาห์ จังหวัดพระนครศรีอยุธยา ปี ๒๕๖๒ เปรียบเทียบ มัธยฐานรายสัปดาห์

อำเภอที่มีอัตราป่วยต่อประชากรแสนคนสูงสุดคือ อำเภอบางปะอิน อัตราป่วยเท่ากับ ๓๕๙.๘ (๓๙๒ ราย) รองลงมาคือ ภาษี ๒๖๗.๐๖ (๘๓ ราย), บางปะหัน ๒๕๒.๘๔ (๑๐๖ ราย), บางบาล ๒๔๗.๑๔ (๘๕ ราย) นครหลวง ๒๒๐.๓๗ (๘๑ ราย) มหาสารคาม ๑๙๙.๘๘ (๔๗ ราย), ท่าเรือ ๑๙๓.๘๑ (๙๑ ราย), ผักไห้ ๑๘๐.๖๖ (๗๔ ราย) ลาดบัวหลวง ๑๗๐.๑๙ (๖๗ ราย) เสนา ๑๖๐.๓ (๑๐๗ ราย), พระนครศรีอยุธยา ๑๕๑.๙๓ (๒๑๔ ราย), อุทัย ๑๒๙.๓๗ (๖๗ ราย) บางไทร ๑๒๑.๐๓ (๕๘ ราย) บางซ้าย ๑๐๓.๒๓ (๒๐ ราย), วังน้อย ๕๕.๒๗ (๔๑ ราย), ๕๕.๒๗ (๔๑ ราย), บ้านแพรก ๕๕.๑๑ (๕ ราย)



รูปที่ ๑๐ อัตราป่วยต่อประชากรแสนคนโรคไข้หวัดใหญ่จำแนกรายอำเภอ จ.พระนครศรีอยุธยาปี ๒๕๖๒ เทียบค่ามัธยฐานอัตราป่วย ๕ ปี ย้อนหลัง

ข้อเสนอแนะ

โรคไข้หวัดใหญ่นั้นเกิดได้ตลอดปีโดยมีผู้ป่วยมากซึ่งจะเริ่มเกิดขึ้นในช่วงกลางปีฤดูฝนต่อไปถึงฤดูหนาวทุกคนควรเอาใจใส่ป้องกันไข้หวัดใหญ่ สำหรับประชากรกลุ่มเสี่ยงต่อการป่วยรุนแรงหากเป็นไข้หวัดใหญ่ ได้แก่ ผู้ที่มีโรคเรื้อรังประจำตัว ผู้สูงอายุ หญิงมีครรภ์ เป็นต้น ควรรับการฉีดวัคซีนป้องกันโรคไข้หวัดใหญ่ทุกปี

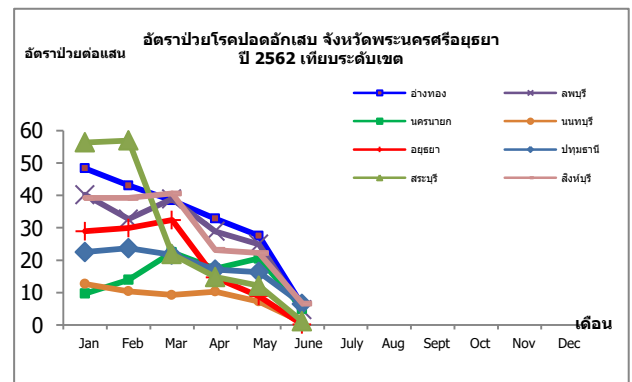
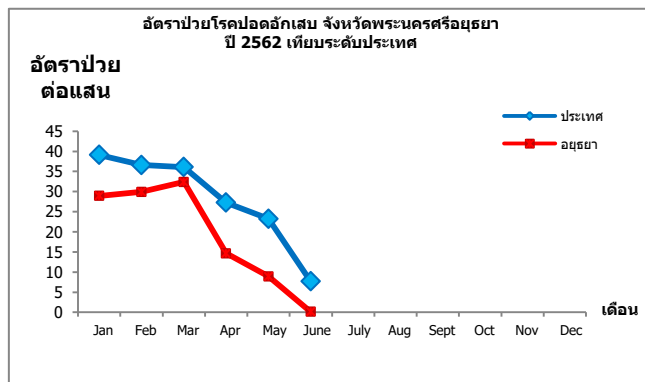
ผู้ป่วยที่มีอาการสงสัยว่าจะป่วยด้วยโรคไข้หวัดใหญ่ (มีไข้มากกว่า ๓๘ องศาเซลเซียส ร่วมกับไอ เจ็บคอ อาจมีอาการอื่นๆ เช่น คัดจมูก น้ำมูกไหล ปวดเมื่อย อาเจียน ท้องเสีย) แต่ไม่ใช่กลุ่มเสี่ยง หากอาการไม่ดีขึ้นภายใน ๒ วัน ควรมาพบแพทย์เพื่อรับการรักษา

การดำเนินการเฝ้าระวังโรคไข้หวัดใหญ่ในคน ควรมีการประสานงานกับสถานพยาบาลในพื้นที่ หากพบการระบาดต้องรีบแจ้งเตือนโรงพยาบาลในพื้นที่ให้เตรียมพร้อมในการดูแลผู้ป่วยทันทีและให้รีบแจ้งทีม SRRT ระดับอำเภอสอบสวนควบคุมโรคในพื้นที่โดยเร็วการประชาสัมพันธ์การป้องกันโรคไข้หวัดใหญ่ให้กับประชาชนได้รับทราบอย่างทั่วถึงโดยเน้นสถานที่ที่มีคนอยู่รวมกันเป็นจำนวนมากเช่น โรงเรียน ค่ายทหาร สถานประกอบการ รวมทั้งจัดกิจกรรมร่วมกับคนหมู่มากตามเอกสารคำแนะนำเรื่องการป้องกันโรคไข้หวัดใหญ่

สถานการณ์โรคปอดอักเสบ

ตารางที่ ๔ สถานการณ์โรคปอดอักเสบในพื้นที่เขตสุขภาพที่ ๔
(ข้อมูลจากสำนักระบาดวิทยา ณ วันที่ ๑๘ มิถุนายน ๒๕๖๒)

ลำดับ เขต ๔ (อัตราป่วย)	ลำดับ ประเทศ (อัตราป่วย)	จังหวัด	รวมป่วย (ราย)	อัตราป่วย ต่อแสน	รวมตาย (ราย)	อัตราตาย ต่อแสน
๑	๒๔	อ่างทอง	๕๕๖	๑๙๗.๓๑	๐	๐.๐๐
๒	๓๑	สิงห์บุรี	๓๖๒	๑๗๒.๑๐	๐	๐.๐๐
๓	๓๒	ลพบุรี	๑,๒๙๒	๑๗๐.๖๑	๐	๐.๐๐
๔	๓๕	สระบุรี	๑,๐๓๗	๑๖๑.๗๗	๐	๐.๐๐
๕	๕๗	พระนครศรีอยุธยา	๙๒๖	๑๑๔.๐๓	๐	๐.๐๐
๖	๖๑	ปทุมธานี	๑,๑๖๘	๑๐๔.๒๖	๐	๐.๐๐
๗	๖๗	นครนายก	๒๓๐	๘๘.๘๕	๐	๐.๐๐
๘	๗๕	นนทบุรี	๖๐๑	๔๙.๒๓	๑	๐.๐๘
		รวมเขต ๔	๖,๑๗๒	๑๑๖.๔๐	๑	๐.๐๒
		รวมทั้งประเทศ	๑๑๑,๑๘๑	๑๖๘.๓๐	๙๖	๐.๑๕



รูปที่ ๑๑ อัตราป่วยต่อประชากรแสนคนโรคปอดอักเสบจังหวัดพระนครศรีอยุธยา ปี ๒๕๖๒ เทียบระดับประเทศ
(ข้อมูลจากสำนักระบาดวิทยา ณ วันที่ ๑๘ มิถุนายน ๒๕๖๒)

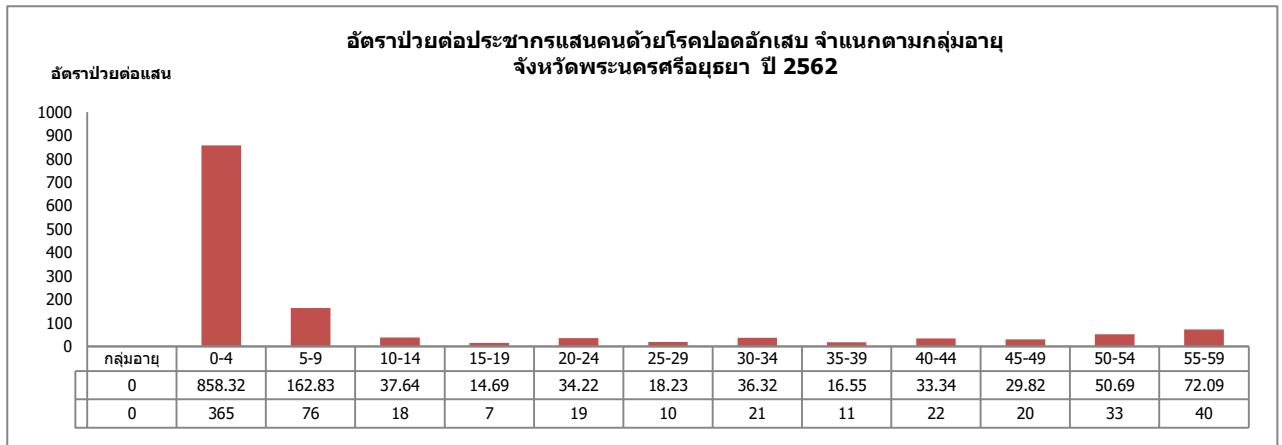
สถานการณ์โรคปอดอักเสบ

(ข้อมูลจาก รง.๕๐๖ สสจ.พระนครศรีอยุธยา)

นับตั้งแต่วันที่ ๑ มกราคม ๒๕๖๒ ถึงวันที่ ๑๘ มิถุนายน ๒๕๖๒ สสจ.พระนครศรีอยุธยา ได้รับรายงานผู้ป่วยโรค Pneumonia จำนวนทั้งสิ้น ๙๘๔ ราย คิดเป็นอัตราป่วย ๑๒๐.๙๑ ต่อประชากรแสนคน ไม่มีรายงานผู้ป่วยเสียชีวิต

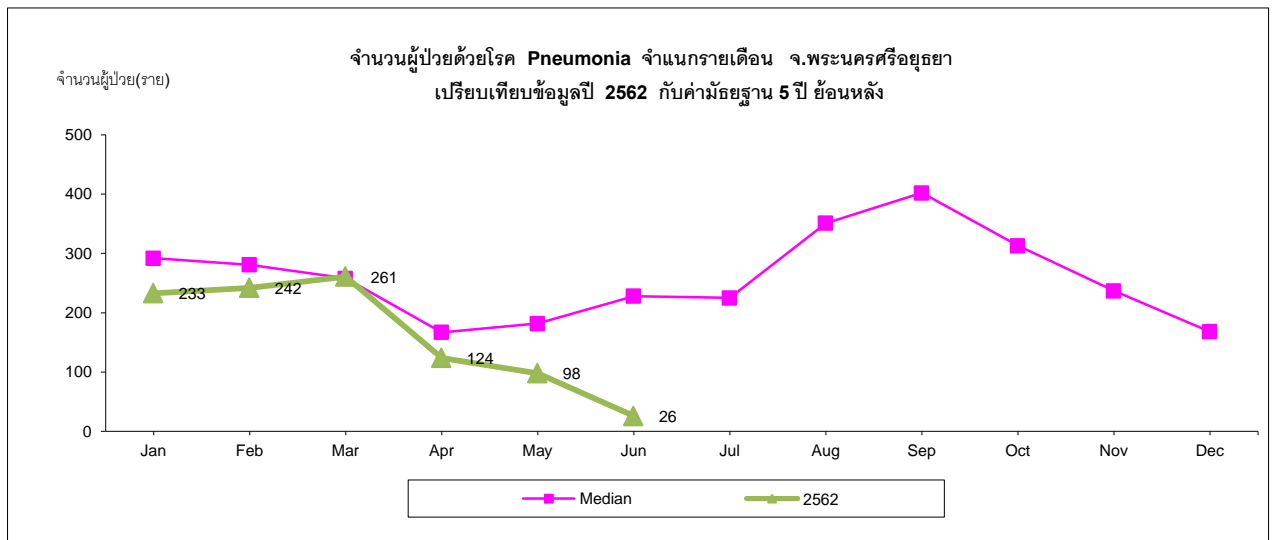
พบผู้ป่วยเพศชายมากกว่าเพศหญิง โดยพบเพศชาย ๕๓๗ ราย เพศหญิง ๔๔๗ ราย อัตราส่วนเพศชายต่อเพศหญิง เท่ากับ ๑.๒๐ : ๑

กลุ่มอายุที่พบสูงสุดคือกลุ่มอายุ ๐-๔ ปี อัตราป่วยต่อประชากรแสนคนเท่ากับ ๘๕๘.๓๒ รองลงมาคือกลุ่มอายุ ๖๐ ปีขึ้นไป, ๕-๙, ๕๕-๕๙, ๕๐-๕๔, ๑๐-๑๔, ๓๐-๓๔, ๒๐-๒๔, ๔๐-๔๔, ๔๕-๔๙, ๒๕-๒๙, ๓๕-๓๙, ๑๕-๑๙ อัตราป่วยเท่ากับ ๒๔๓.๐๘, ๑๖๒.๘๓, ๗๒.๐๙, ๕๐.๖๙, ๓๗.๖๔, ๓๖.๓๒, ๓๔.๒๒, ๓๓.๓๔, ๒๙.๘๒, ๑๘.๒๓, ๑๖.๕๕ และ ๑๔.๖๙ ตามลำดับ

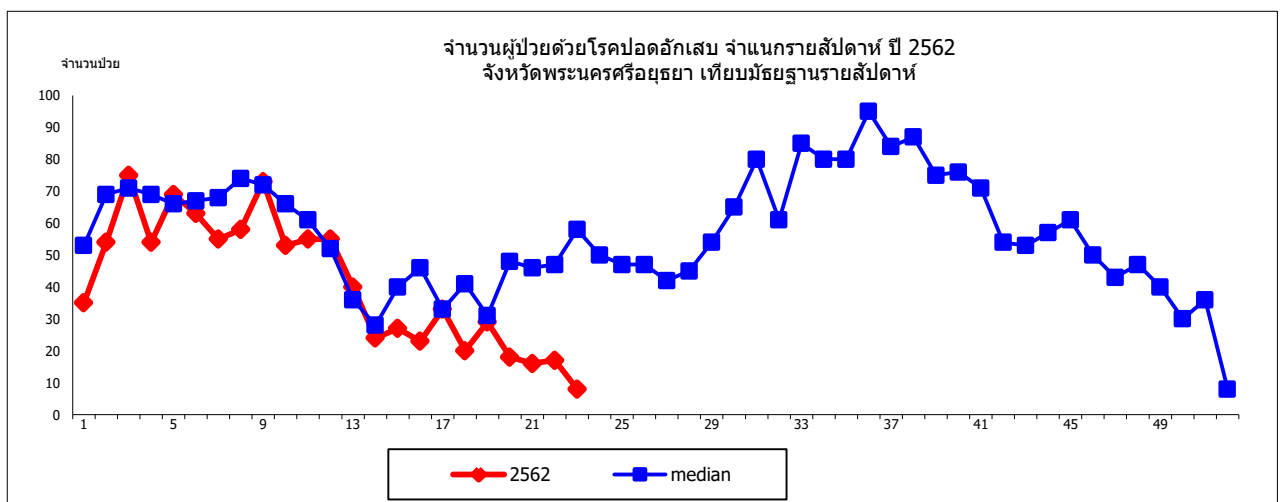


รูปที่ ๑๒ อัตราป่วยต่อประชากรแสนคนโรคปอดอักเสบจำแนกตามกลุ่มอายุ จังหวัดพระนครศรีอยุธยา ปี ๒๕๖๒

เมื่อเปรียบเทียบในช่วงเวลาเดียวกันพบว่า อัตราป่วยโรคปอดอักเสบต่ำกว่าค่ามัธยฐานในช่วงระยะเวลาเดียวกัน พบผู้ป่วยในเดือนมกราคม ๒๓๓ ราย กุมภาพันธ์ ๒๔๒ ราย มีนาคม ๒๖๑ ราย เมษายน ๑๒๔ ราย พฤษภาคม ๙๘ ราย มิถุนายน ๒๖ ราย ดังรูป



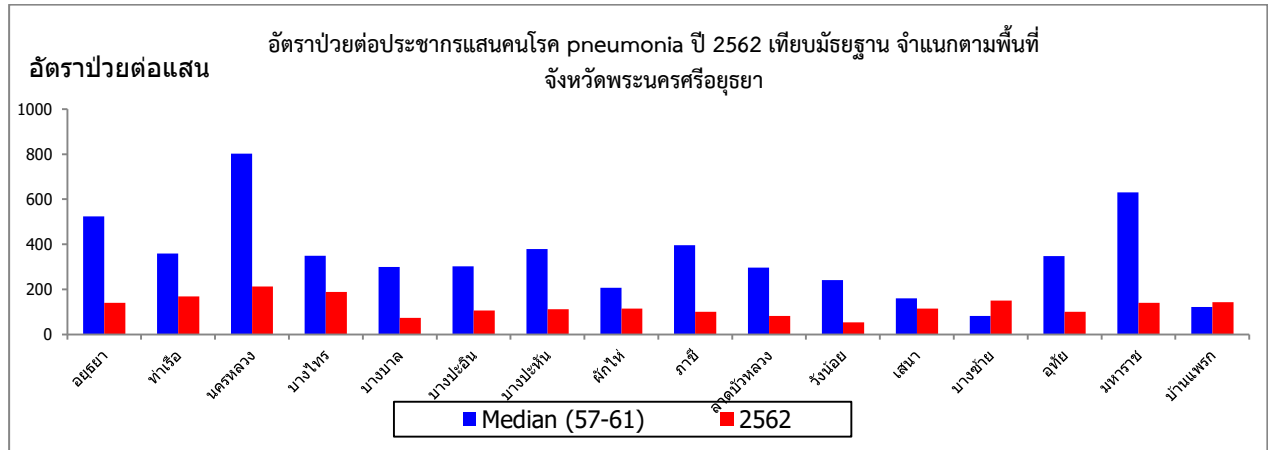
รูปที่ ๑๓ จำนวนผู้ป่วยโรคปอดอักเสบจำแนกรายเดือน จังหวัดพระนครศรีอยุธยา ปี ๒๕๖๒ เปรียบเทียบค่ามัธยฐาน ๕ ปี ย้อนหลัง



รูปที่ ๑๔ จำนวนผู้ป่วยโรคปอดอักเสบจำแนกรายสัปดาห์ จังหวัดพระนครศรีอยุธยา ปี ๒๕๖๒ เปรียบเทียบ มัธยฐานรายสัปดาห์

ผู้ป่วยเข้ารับการรักษาที่ โรงพยาบาลศูนย์เท่ากับ ๓๓๔ ราย โรงพยาบาลทั่วไป เท่ากับ ๑๓๔ ราย
 โรงพยาบาลชุมชน เท่ากับ ๕๑๔ ราย โรงพยาบาลส่งเสริมสุขภาพตำบล เท่ากับ ๒ ราย

อำเภอที่มีอัตราป่วยต่อประชากรแสนคนสูงสุดคือ อำเภอนครหลวง อัตราป่วยเท่ากับ ๒๑๒.๒๑ (๗๘ ราย) รองลงมาคือ บางไทร ๑๘๗.๘ (๙๐ ราย), ท่าเรือ ๑๖๘.๒๕ (๗๙ ราย), บางซ้าย ๑๔๙.๖๙ (๒๙ ราย), บ้านแพรก ๑๔๓.๓ (๑๓ ราย), महाराज ๑๔๐.๒๙ (๓๓ ราย), พระนครศรีอยุธยา ๑๓๙.๘๖ (๑๙๗ ราย), ผักไห้ ๑๑๔.๗๔ (๔๗ ราย), เสนา ๑๑๓.๘๖ (๗๖ ราย), บางปะหัน ๑๑๒.๑๑ (๔๗ ราย), บางปะอิน ๑๐๕.๕๕ (๑๑๕ ราย), อุทัย ๑๐๐.๔ (๕๒ ราย), ภาษี ๙๙.๗๕ (๓๑ ราย), ลาดบัวหลวง ๘๑.๒๙ (๓๒ ราย), บางบาล ๗๒.๖๙ (๒๕ ราย) และ วังน้อย ๕๓.๙๒ (๔๐ ราย) ตามลำดับ



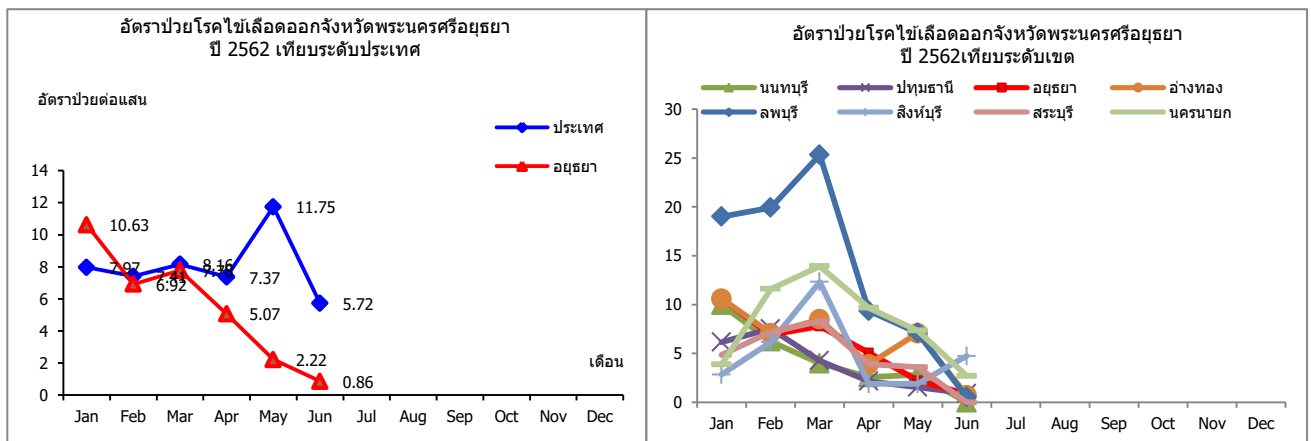
รูปที่ ๑๕ อัตราป่วยต่อประชากรแสนคนโรคปอดอักเสบ จำแนกรายอำเภอ จ.พระนครศรีอยุธยาปี ๒๕๖๒ เทียบค่ามัธยฐาน อัตราป่วย ๕ ปี ย้อนหลัง

สถานการณ์โรคไข้เลือดออก

ตารางที่ ๕ สถานการณ์โรคไข้เลือดออกในพื้นที่เขตสุขภาพที่ ๔

(ข้อมูลจากสำนักระบาดวิทยา ณ วันที่ ๑๘ มิถุนายน ๒๕๖๒)

ลำดับเขต ๔ (อัตราป่วย)	ลำดับประเทศ (อัตราป่วย)	จังหวัด	รวมป่วย (ราย)	อัตราป่วยต่อแสน	รวมตาย (ราย)	อัตรารายต่อแสน
๑	๘	ลพบุรี	๖๑๖	๘๑.๓๔	๐	๐.๐๐
๒	๓๒	นครนายก	๑๒๗	๔๙.๐๖	๐	๐.๐๐
๓	๔๓	อ่างทอง	๑๐๗	๓๗.๙๗	๐	๐.๐๐
๔	๔๘	พระนครศรีอยุธยา	๒๗๑	๓๓.๓๐	๒	๐.๒๕
๕	๕๑	สิงห์บุรี	๖๓	๒๙.๙๕	๐	๐.๐๐
๖	๕๕	สระบุรี	๑๗๘	๒๗.๗๗	๐	๐.๐๐
๗	๖๐	นนทบุรี	๓๐๘	๒๕.๒๓	๐	๐.๐๐
๘	๖๔	ปทุมธานี	๒๔๙	๒๒.๒๓	๐	๐.๐๐
		รวมเขต ๔	๑,๙๑๙	๓๖.๐๒	๒	๐.๐๔
		รวมทั้งประเทศ	๓๑,๘๔๓	๔๘.๒๐	๔๘	๐.๐๗



รูปที่ ๑๖ อัตราป่วยต่อประชากรแสนคนโรคไข้เลือดออกจังหวัดพระนครศรีอยุธยา ปี ๒๕๖๒ เทียบระดับประเทศ (ข้อมูลจากสำนักระบาดวิทยา ณ วันที่ ๑๘ มิถุนายน ๒๕๖๒)

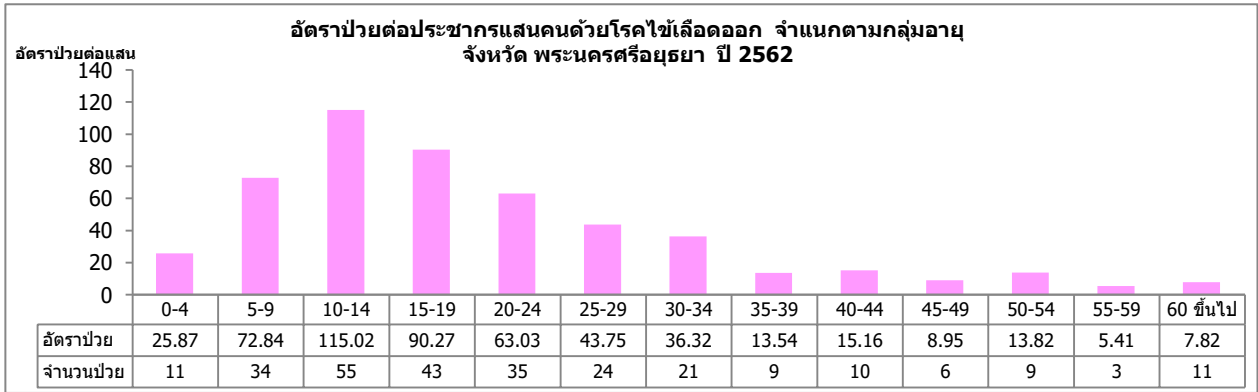
สถานการณ์โรคไข้เลือดออก

(ข้อมูลจาก รง.๕๐๖ สสจ.พระนครศรีอยุธยา)

นับตั้งแต่วันที่ ๑ มกราคม ๒๕๖๒ ถึงวันที่ ๑๘ มิถุนายน ๒๕๖๒ สสจ.พระนครศรีอยุธยา ได้รับรายงานผู้ป่วยโรค ไข้เลือดออกรวม(๒๖,๒๗,๖๖) จำนวนทั้งสิ้น ๒๗๑ ราย คิดเป็นอัตราป่วย ๓๓.๓๐ ต่อประชากรแสนคน มีรายงานผู้เสียชีวิต ๒ ราย อัตรารายต่อประชากรแสนคน เท่ากับ ๐.๒๕ อัตราผู้ป่วยตาย เท่ากับร้อยละ ๐.๗๔

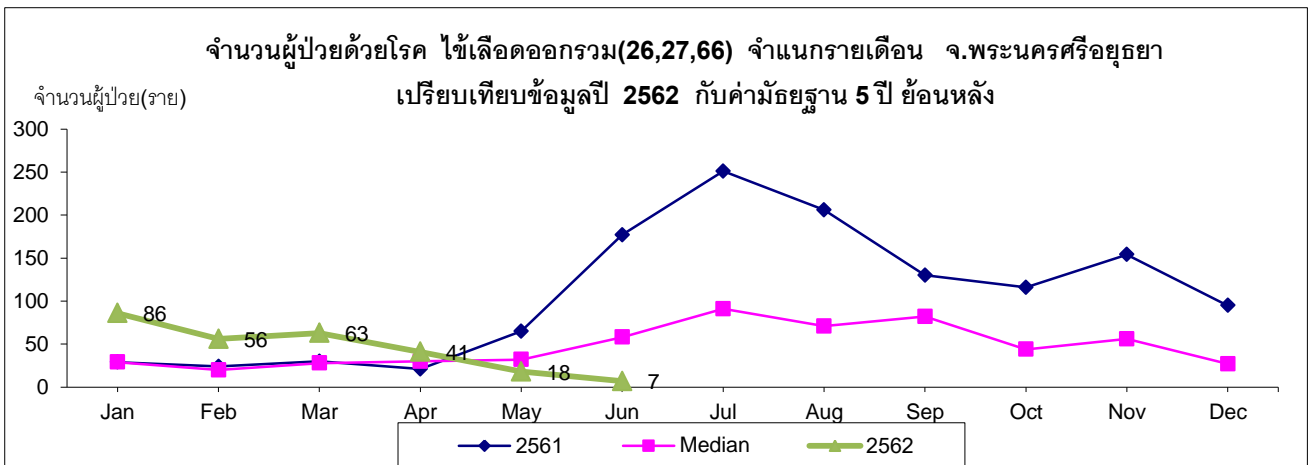
พบผู้ป่วยเพศชายมากกว่าเพศหญิง โดยพบเพศชาย ๑๕๘ ราย เพศหญิง ๑๑๓ ราย อัตราส่วนเพศชาย ต่อ เพศหญิง เท่ากับ ๑.๔๐ : ๑

กลุ่มอายุที่พบสูงสุดคือกลุ่มอายุ ๑๐-๑๔ อัตราป่วยต่อประชากรแสนคนเท่ากับ ๑๑๕.๐๒ รองลงมาคือกลุ่มอายุ ๑๕-๑๙, ๕-๙, ๒๐-๒๔, ๒๕-๒๙, ๓๐-๓๔, ๐-๔, ๔๐-๔๔, ๕๐-๕๔, ๓๕-๓๙, ๔๕-๔๙, ๖๐ ขึ้นไป, ๕๕-๕๙ อัตราป่วยเท่ากับ ๙๐.๒๗, ๗๒.๘๔, ๖๓.๐๓, ๔๓.๗๕, ๓๖.๓๒, ๒๕.๘๗, ๑๕.๑๖, ๑๓.๘๒, ๑๓.๕๔, ๘.๙๕, ๗.๘๒ และ ๕.๔๑ ตามลำดับ

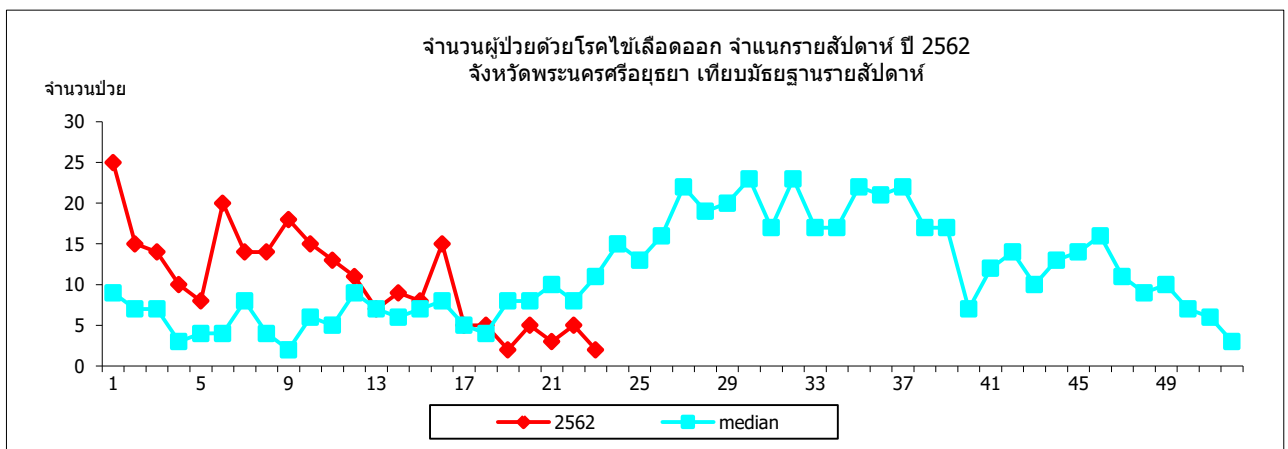


รูปที่ ๑๗ อัตราป่วยต่อประชากรแสนคนโรคไข้เลือดออกจำแนกตามกลุ่มอายุ จังหวัดพระนครศรีอยุธยา ปี ๒๕๖๒

เมื่อเปรียบเทียบในช่วงเวลาเดียวกันพบว่า อัตราป่วยโรคไข้เลือดออกสูงกว่าค่ามัธยฐานในช่วงระยะเวลาเดียวกัน ๑.๓๘ เท่าพบผู้ป่วยเดือนมกราคม ๘๖ ราย กุมภาพันธ์ ๕๖ ราย มีนาคม ๖๓ ราย เมษายน ๔๑ ราย พฤษภาคม ๑๘ ราย มิถุนายน ๗ ราย ดังรูป



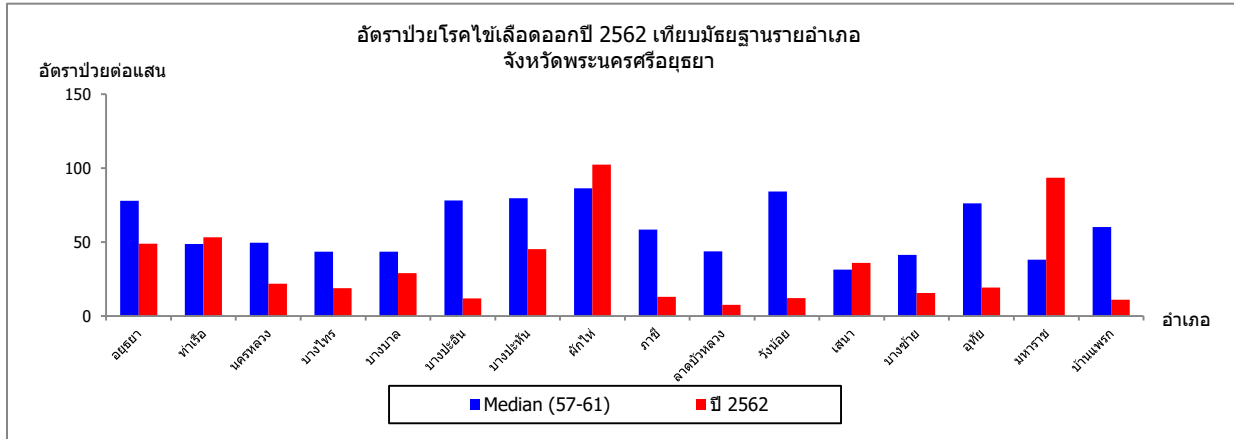
รูปที่ ๑๘ จำนวนผู้ป่วยโรคไข้เลือดออกจำแนกรายเดือน จังหวัดพระนครศรีอยุธยา ปี ๒๕๖๒ เปรียบเทียบ ค่ามัธยฐาน ๕ ปีย้อนหลัง



รูปที่ ๑๙ จำนวนผู้ป่วยโรคไข้เลือดออกจำแนกรายสัปดาห์ จังหวัดพระนครศรีอยุธยา ปี ๒๕๖๒ เปรียบเทียบ มัธยฐานรายสัปดาห์

ผู้ป่วยเข้ารับการรักษาที่ โรงพยาบาลศูนย์เท่ากับ ๑๑๒ ราย โรงพยาบาลทั่วไป เท่ากับ ๒๙ ราย โรงพยาบาลชุมชน เท่ากับ ๑๑๔ ราย คลินิก โรงพยาบาลเอกชน เท่ากับ ๑๖ ราย

อำเภอที่มีอัตราป่วยต่อประชากรแสนคนสูงสุดคือ อำเภอผักไห่ อัตราป่วยเท่ากับ ๑๐๒.๕๔ (๔๒ ราย) รองลงมาคือ มหาสารคาม ๙๓.๕๓ (๒๒ ราย), ท่าเรือ ๕๓.๒๔ (๒๕ ราย), พระนครศรีอยุธยา ๔๘.๙๙ (๖๙ ราย), บางปะหัน ๔๕.๓๒ (๑๙ ราย), เสนา ๓๕.๙๖ (๒๔ ราย), บางบาล ๒๙.๐๘ (๑๐ ราย), นครหลวง ๒๑.๗๗ (๘ ราย), อุทัย ๑๙.๓๑ (๑๐ ราย), บางไทร ๑๘.๗๘ (๙ ราย), บางซ้าย ๑๕.๔๘ (๓ ราย), ภาชี ๑๒.๘๗ (๔ ราย), วังน้อย ๑๒.๑๓ (๙ ราย), บางปะอิน ๑๑.๙๓ (๑๓ ราย), บ้านแพรก ๑๑.๐๒ (๑ ราย) และ ลาดบัวหลวง ๗.๖๒ (๓ ราย) ตามลำดับ



รูปที่ ๒๐ อัตราป่วยต่อประชากรแสนคนโรคไข้เลือดออกจำแนกรายอำเภอ จ.พระนครศรีอยุธยาปี ๒๕๖๒ เทียบค่ามัธยฐานอัตราป่วย ๕ ปี ย้อนหลัง

ข้อมูลสำหรับการเฝ้าระวังในจังหวัดพระนครศรีอยุธยา (รง.๕๐๖)

กระจายอยู่ใน ๘ อำเภอ ดังนี้ อ.พระนครศรีอยุธยา ๑ หมู่ , อ.ท่าเรือ ๒ หมู่ , อ.บางปะอิน ๑ หมู่ , อ.บางปะหัน ๑ หมู่ , อ.ผักไห่ ๓ หมู่ , อ.เสนา ๑ หมู่ , อ.อุทัย ๑ หมู่ , อ.มหาราช ๓ หมู่ ,

ตารางที่ ๖ จำนวนผู้ป่วยโรคไข้เลือดออกสะสมในสัปดาห์ระบาด (ตามวันเริ่มป่วย)

อำเภอ	ตำบล	หมู่ที่	สัปดาห์ระบาด						
			๐-๑๙	๒๐	๒๑	๒๒	๒๓	๒๐-๒๓	๐-๒๓
พระนครศรีอยุธยา	ประตูชัย	๐๗	๐			๑		๑	๑
ท่าเรือ	ปากท่า	๐๘	๐				๑	๑	๑
ท่าเรือ	ศาลาลอย	๐๕	๐	๑	๑			๒	๒
บางปะอิน	สามเรือน	๐๒	๒			๑		๑	๓
บางปะหัน	บางปะหัน	๐๖	๔			๑		๑	๕
ผักไห่	ท่าดินแดง	๐๘	๐			๒		๒	๒
ผักไห่	บ้านใหญ่	๐๖	๓	๑				๑	๔
ผักไห่	หนองน้ำใหญ่	๐๖	๐	๑				๑	๑
เสนา	บ้านแถว	๐๗	๐		๑			๑	๑
อุทัย	ข้าวเม่า	๐๓	๑				๑	๑	๒
มหาราช	ท่าตอ	๐๒	๐	๑				๑	๑
มหาราช	มหาราช	๐๑	๒		๑			๑	๓
มหาราช	มหาราช	๐๔	๒	๑				๑	๓
ผลรวมทั้งหมด			๒๕๖	๕	๓	๕	๒	๑๕	๒๗๑

ข้อเสนอแนะ

การวิเคราะห์ข้อมูลทางระบาดวิทยาในภาพรวมของระดับพื้นที่ ควรมีการดำเนินการทั้งในระดับหมู่บ้าน ตำบลอำเภอ และจังหวัด ให้ลำดับความสำคัญของปัญหาและประเมินความเสี่ยงในระดับพื้นที่ เพื่อให้สามารถวางแผน กำหนดมาตรการ และการใช้ทรัพยากรได้อย่างมีประสิทธิภาพและทันเวลา

การป้องกันโรคลวงหน้า โดยการควบคุมแหล่งเพาะพันธุ์ยุงลาย ทั้งภายในบ้านและรอบบ้านช่วงเวลาสำคัญที่ควรดำเนินการคือช่วงเดือน มกราคม – เมษายน ของทุกปีเนื่องจากช่วงเวลาดังกล่าวเป็นช่วงที่โอกาสการแพร่โรคเกิดน้อยที่สุด และจะส่งผลต่อจำนวนผู้ป่วยที่อาจเกิดมากขึ้นในช่วงฤดูฝน (พฤษภาคม-สิงหาคม) โดยทุกพื้นที่ควรเน้นดำเนินการตามมาตรการดังกล่าวอย่างต่อเนื่อง

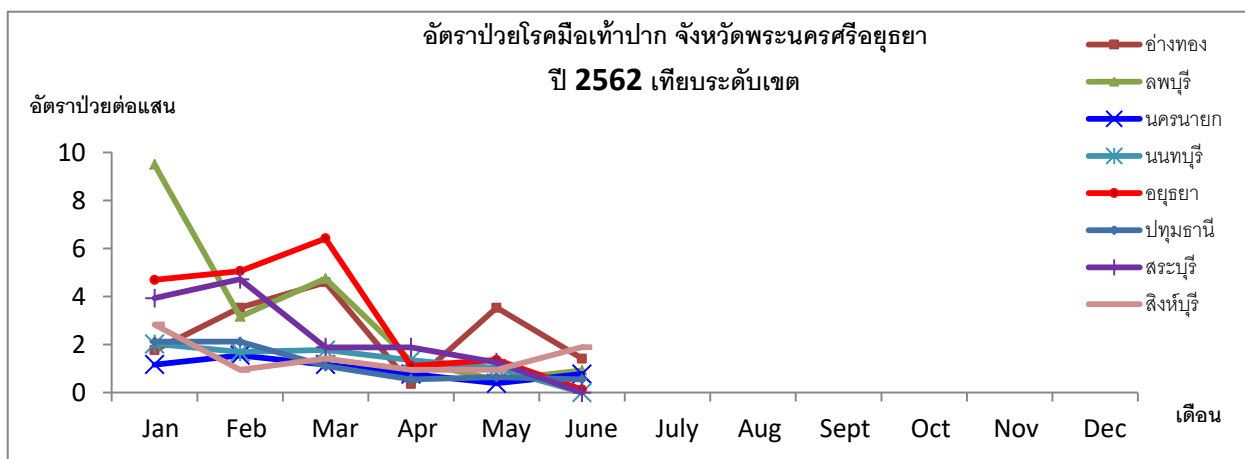
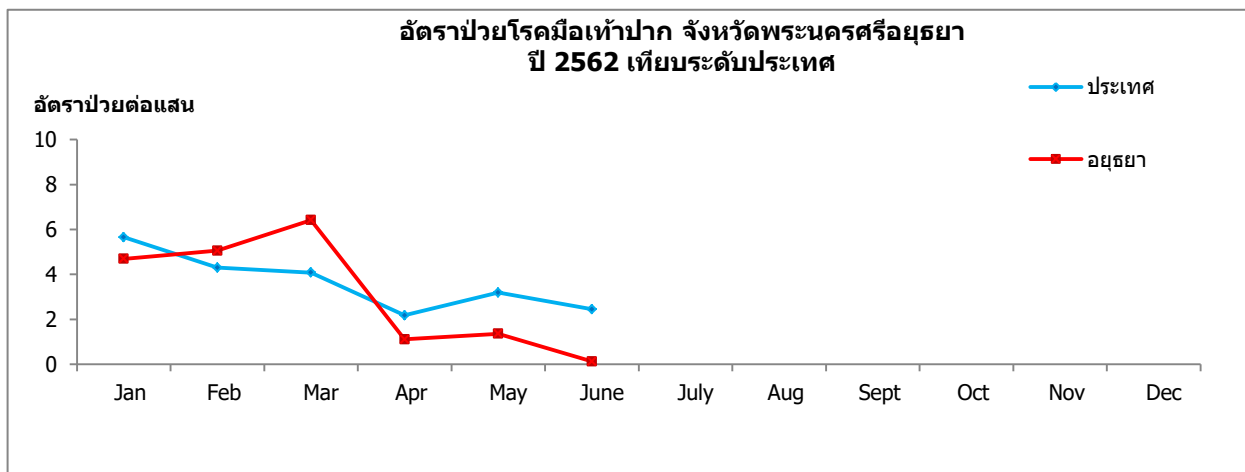
การควบคุมการระบาด โดยการให้ความสำคัญต่อผู้ป่วยทุกราย แม้ว่าเป็นรายที่สงสัย หรือเกิดโรคนอกช่วงฤดูการระบาด โดยต้องดำเนินการควบคุมลูกน้ำยุงลายและยุงตัวเต็มวัยพร้อมกัน และติดตามสถานการณ์ระบาดอย่างต่อเนื่อง โดยเฉพาะการเตรียมความพร้อมรองรับการระบาดของทีม SRRT ในระดับพื้นที่ที่มีความเสี่ยงหรือเสี่ยงสูง สถานบริการที่พบผู้ป่วยสงสัยและผู้ป่วยยืนยันโรคไข้เลือดออก ขอให้รับแจ้งรายงานให้กับทีม SRRT(กรณีอำเภอเดียวกัน)และให้แจ้งสำนักงานสาธารณสุขจังหวัดทราบภายใน ๒๔ ชั่วโมง หลังจากพบผู้ป่วย เพื่อเร่งรัดดำเนินการควบคุมและป้องกันโรคอย่างเร่งด่วน การควบคุมโรคในพื้นที่ให้รับดำเนินการทันทีหลังจากได้รับแจ้งและให้กำจัดลูกน้ำยุงลายในบ้านผู้ป่วยบริเวณบ้านผู้ป่วย และค้นหาผู้ป่วยรายใหม่ในชุมชน

ทีม SRRT เมื่อทำการสอบสวนโรคแล้วหากพบว่าผู้ป่วยมีความเชื่อมโยงทางระบาดวิทยากับผู้ป่วยรายอื่นที่อยู่นอกเขตพื้นที่รับผิดชอบ ให้รับแจ้งสำนักงานสาธารณสุขจังหวัดทราบเพื่อประสานงานในลำดับต่อไป

สถานการณ์โรคมือ เท้า ปาก

ตารางที่ ๗ สถานการณ์โรคมือเท้าปากในพื้นที่เขตสุขภาพที่ ๔
(ข้อมูลจากสำนักระบาดวิทยา ณ วันที่ ๑๘ มิถุนายน ๒๕๖๒)

ลำดับ เขต ๔ (อัตราป่วย)	ลำดับ ประเทศ (อัตราป่วย)	จังหวัด	รวมป่วย (ราย)	อัตราป่วย ต่อแสน	รวมตาย (ราย)	อัตราตาย ต่อแสน
๑	๓๐	ลพบุรี	๑๕๓	๒๐.๒๐	๐	๐.๐๐
๒	๓๗	พระนครศรีอยุธยา	๑๕๒	๑๘.๗๒	๐	๐.๐๐
๓	๔๔	อ่างทอง	๔๓	๑๕.๒๖	๐	๐.๐๐
๔	๕๓	สระบุรี	๘๗	๑๓.๕๗	๐	๐.๐๐
๕	๖๘	สิงห์บุรี	๑๙	๙.๐๓	๐	๐.๐๐
๖	๗๐	นนทบุรี	๙๓	๗.๖๒	๐	๐.๐๐
๗	๗๒	ปทุมธานี	๗๗	๖.๘๗	๐	๐.๐๐
๘	๗๕	นครนายก	๑๕	๕.๗๙	๐	๐.๐๐
		รวมเขต ๔	๖๓๙	๑๒.๐๕	๐	๐.๐๐
		รวมทั้งประเทศ	๑๔,๒๙๔	๒๑.๖๔	๐	๐.๐๐



รูปที่ ๒๑ อัตราป่วยต่อประชากรแสนคนโรคมือเท้าปากจังหวัดพระนครศรีอยุธยา ปี ๒๕๖๒ เทียบระดับประเทศ
(ข้อมูลจากสำนักระบาดวิทยา ณ วันที่ ๑๘ มิถุนายน ๒๕๖๒)

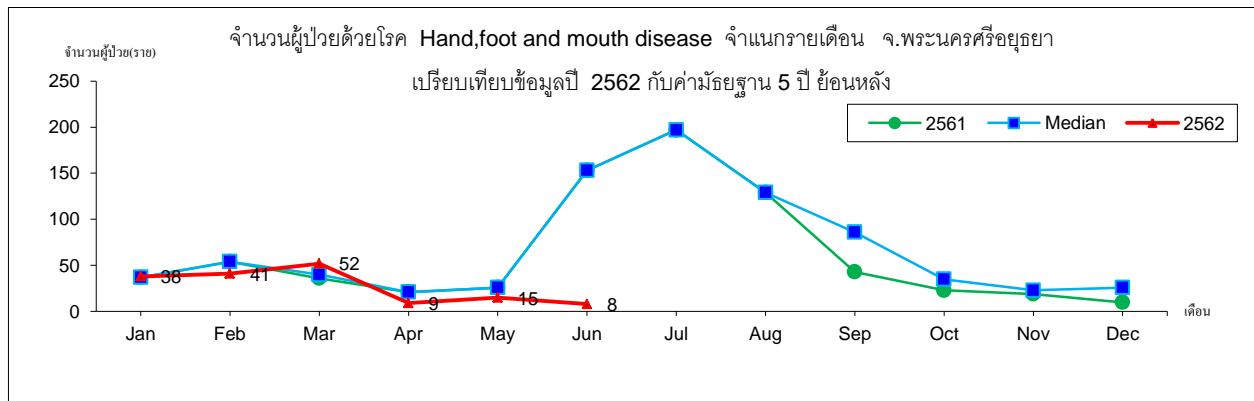
สถานการณ์โรคมือเท้าปาก (จาก รง.๕๐๖ สสจ.พระนครศรีอยุธยา)

นับตั้งแต่วันที่ ๑ มกราคม ๒๕๖๒ ถึงวันที่ ๑๘ มิถุนายน ๒๕๖๒ สสจ.พระนครศรีอยุธยา ได้รับรายงานผู้ป่วยโรค Hand,foot and mouth disease จำนวนทั้งสิ้น ๑๖๓ ราย คิดเป็นอัตราป่วย ๒๐.๐๓ ต่อประชากรแสนคน ไม่มีรายงานผู้ป่วยเสียชีวิต

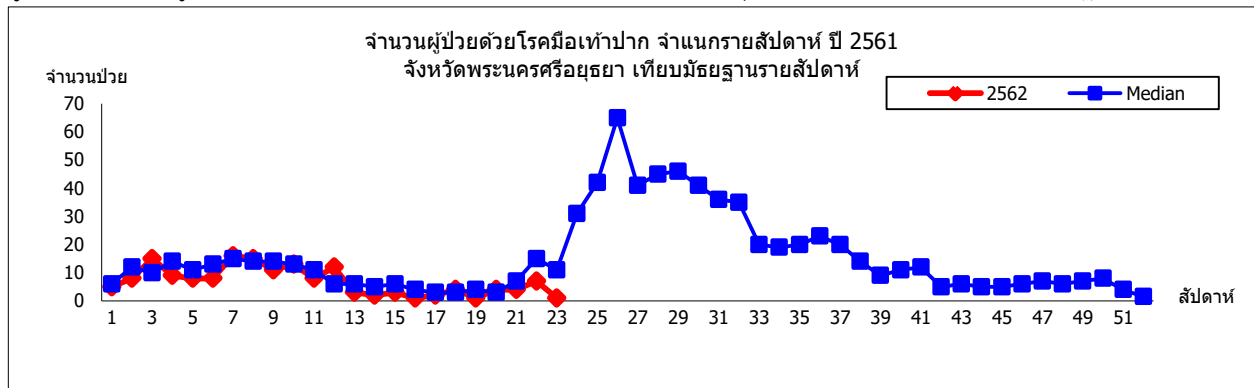
พบผู้ป่วยเพศชายมากกว่าเพศหญิง โดยพบเพศชาย ๙๒ ราย เพศหญิง ๗๑ ราย อัตราส่วนเพศชายต่อเพศหญิง เท่ากับ ๑.๓๐ : ๑

กลุ่มอายุที่พบสูงสุดคือกลุ่มอายุ ๐ - ๔ ปี คิดเป็นอัตราป่วย ๓๓๖.๒๗ ต่อประชากรแสนคน รองลงมาคือกลุ่มอายุ ๕ - ๙ ปี, ๑๐ - ๑๔ ปี, อัตราป่วยเท่ากับ ๓๖.๔๒, ๒.๐๙ ต่อแสนประชากร

เมื่อเปรียบเทียบในช่วงเวลาเดียวกันพบว่า อัตราป่วยโรคมือเท้าปากสูงกว่าค่ามัธยฐานพบผู้ป่วยในมกราคม ๓๘ ราย กุมภาพันธ์ ๔๑ ราย มีนาคม ๕๒ ราย เมษายน ๙ ราย พฤษภาคม ๑๕ ราย มิถุนายน ๘ ราย ดังรูป



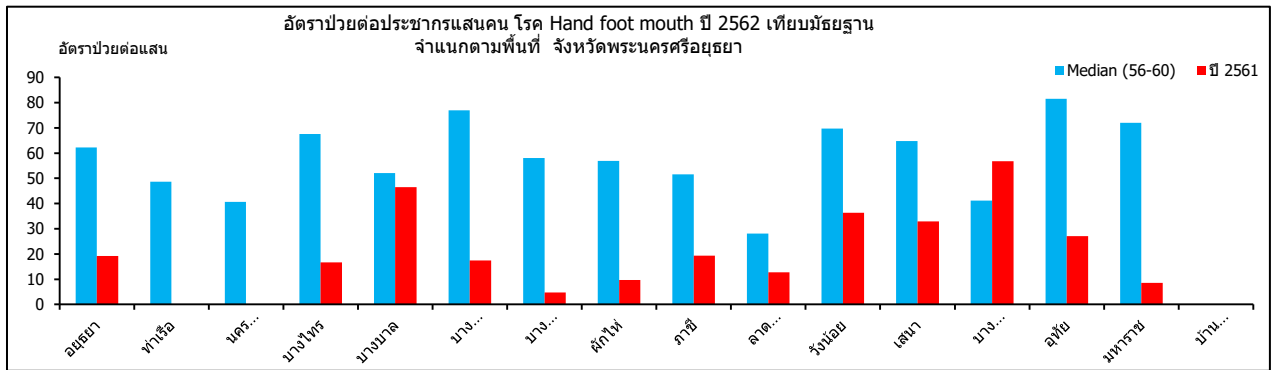
รูปที่ ๒๒ จำนวนผู้ป่วยโรคมือเท้าปากจำแนกรายเดือน จังหวัดพระนครศรีอยุธยา ปี ๒๕๖๒ เปรียบเทียบค่ามัธยฐาน ๕ ปีย้อนหลัง



รูปที่ ๒๓ จำนวนผู้ป่วยโรคมือเท้าปากจำแนกรายสัปดาห์ จังหวัดพระนครศรีอยุธยา ปี ๒๕๖๒ เปรียบเทียบมัธยฐานรายสัปดาห์

ผู้ป่วยเข้ารับการรักษาที่ โรงพยาบาลศูนย์เท่ากับ ๓๓ ราย โรงพยาบาลทั่วไป เท่ากับ ๓๗ ราย โรงพยาบาลชุมชน เท่ากับ ๗๑ ราย โรงพยาบาลส่งเสริมสุขภาพตำบล เท่ากับ ๙ ราย คลินิก โรงพยาบาลเอกชน เท่ากับ ๑๓ ราย

อำเภอที่มีอัตราป่วยต่อประชากรแสนคนสูงสุดคือ อำเภอบางซ้าย อัตราป่วยเท่ากับ ๕๖.๗๘ (๑๑ ราย) รองลงมาคือ บางบาล ๔๖.๕๒ (๑๖ ราย), วังน้อย ๓๖.๔ (๒๗ ราย), เสนา ๓๒.๙๖ (๒๒ ราย), อุทัย ๒๗.๐๓ (๑๔ ราย), ภาชี ๑๙.๓๑ (๖ ราย), พระนครศรีอยุธยา ๑๙.๑๗ (๒๗ ราย), บางปะอิน ๑๗.๔๔ (๑๙ ราย), บางไทร ๑๖.๖๙ (๘ ราย), ลาดบัวหลวง ๑๒.๗ (๕ ราย), ผักไห่ ๙.๗๗ (๔ ราย), มหาราช ๘.๕ (๒ ราย), บางปะหัน ๔.๗๗ (๒ ราย), ท่าเรือ ๐ (๐ ราย), นครหลวง ๐ (๐ ราย) และ บ้านแพรก ๐ (๐ ราย) ตามลำดับ



รูปที่ ๒๔ อัตราป่วยต่อประชากรแสนคนโรคมือเท้าปากจำแนกรายอำเภอ จ.พระนครศรีอยุธยาปี ๒๕๖๒ เทียบค่ามัธยฐานอัตราป่วย ๕ ปี ย้อนหลัง

ข้อเสนอแนะ

สำหรับโรคมือเท้าปากขณะนี้พบว่าแนวโน้มเพิ่มขึ้นมากกว่าปีที่ผ่านมา ควรกำชับให้สถานบริการสาธารณสุขทุกแห่งเฝ้าระวังป้องกันโรคอย่างต่อเนื่องโดยเฉพาะศูนย์เด็กเล็ก และโรงเรียนอนุบาล เนื่องจากมีเด็กอายุต่ำกว่า ๕ ปีอยู่รวมกันเป็นจำนวนมาก ควรประสานครูในโรงเรียนและศูนย์พัฒนาเด็กเล็กทุกแห่ง เพื่อร่วมเฝ้าระวังและตรวจจับโรคได้ทันและแจกเอกสารความรู้โรคมือเท้าปาก ให้ผู้ปกครองเด็กทุกคน รวมทั้งขอความร่วมมือให้โรงเรียนและศูนย์พัฒนาเด็กเล็ก ล้างทำความสะอาดฆ่าเชื้อเครื่องเล่น ของใช้ของเด็กทุกวัน และให้ช่วยตรวจคัดกรองเด็กทุกเช้า ดูตุ่มที่มือ เท้า และปากของเด็ก หรือมีไข้ หากพบเด็กป่วยให้แยกเด็กและให้ผู้ปกครองรับตัวไปตรวจรักษาที่โรงพยาบาล ประสานงานกับเจ้าหน้าที่สาธารณสุขเพื่อควบคุมการแพร่ระบาดทันที และพื้นที่ที่มีผู้ป่วยใน ๑ - ๒ สัปดาห์ที่ผ่านมาควรเพิ่มมาตรการ ดังนี้

๑. อำเภอควรแจ้งเตือนเครือข่าย SRRT ตำบล ให้เฝ้าระวัง ป้องกันและ โดยเฉพาะในพื้นที่ที่มีการระบาดของโรคเป็นประจำ

๒. ขอให้โรงพยาบาล และ รพสต. ทุกแห่ง เฝ้าระวังเป็นพิเศษในเด็กอายุต่ำกว่า ๕ ปี ที่มารับการรักษา

๓. หากเข้าข่ายสงสัยให้รีบแจ้งทีม SRRT ระดับอำเภอและตำบล สอบสวนควบคุมโรคในพื้นที่โดยเร็ว และรพ.สต.ทุกแห่ง แจ้งให้ อาสาสมัครสาธารณสุข เฝ้าระวังเหตุการณ์ผิดปกติในพื้นที่ โดยเฉพาะในศูนย์พัฒนาเด็กเล็ก และเด็กชั้นอนุบาล

๔. ให้ประสานครูในโรงเรียน ศูนย์พัฒนาเด็กเล็กทุกแห่ง และองค์กรปกครองส่วนท้องถิ่นขอความร่วมมือหากมีเด็กป่วยและมีการปิดชั้นเรียน โรงเรียน และศูนย์พัฒนาเด็กเล็ก แจ้งสถานบริการสาธารณสุขในพื้นที่ พร้อมทั้งให้อำเภอรายงานจังหวัดทราบทันที

สัดส่วนของผู้ป่วยILI (%)ตามสัปดาห์ระบาด ปี2562 จังหวัดพระนครศรีอยุธยา

รหัสสถาน พยาบาล	โรงพยาบาล	week13	week14	week15	week16	week17	week18	week19	week20	week21	week22	week23	week24
		06/04/62	13/04/62	20/04/62	27/04/62	04/05/62	11/05/62	18/05/62	25/05/62	01/06/62	08/06/62	15/06/62	22/06/62
14010100	พระนครศรีอยุธยา	1.79	1.86	1.87	1.21	1.36	1.39	1.24	1.30	1.40	2.47		
14010688	เสนา	5.53	4.21	3.50	4.34	2.98	4.01	3.24	3.91	4.46	5.22	4.92	
14010769	สมเด็จพระเจ้า	4.91	2.69	3.77	2.85	2.90	4.39	2.13	3.28	3.84	4.36	5.63	6.14
14010770	บางไทร	2.99	2.09	1.43	3.08	2.28	1.57	1.81	2.37	1.88	3.33	4.95	
14010773	บางปะหัน	2.74	2.43	2.86	2.45	2.24	3.21	3.73	3.14	4.18	4.60	5.42	
14010774	ผักไห่	0.67	1.57	0.60	1.46	1.05	0.74	0.72	1.05	1.08	2.12	2.83	1.74
14010778	บางซ้าย	2.20	0.30	0.54	0.85	0.65	1.02	1.18	2.22	2.68	2.90		
14020000	ท่าเรือ	4.19	4.27	3.96	3.63	3.16	3.99	3.67	5.33	4.86	3.71	5.31	
14050000	บางบาล	1.76	1.78	2.42	0.92	1.67	1.06	1.17	1.79	2.24	1.98	1.42	
14060000	บางปะอิน	4.69	3.62	4.70	4.21	3.04	2.37	2.95	3.62	4.43	5.50	5.75	4.77
14090000	ภาชี	3.71	3.87	3.13	5.23	4.63	3.58	4.40	4.61	6.02	5.96	7.03	7.69
14100000	ลาดบัวหลวง	3.79	2.30	2.57	2.23	1.79	2.15	2.31	2.61	3.64	3.63	3.91	4.19
14110000	วังน้อย	3.05	3.88	4.03	3.02	3.07	3.51	2.16	3.15	3.51			
14140000	อุทัย	3.40	3.64	2.56	2.58	2.33	2.30	2.58	3.00	3.99	5.04	4.32	
14150000	มหาราช	0.67	0.80	0.82	0.57	1.00	1.34	0.78	0.68				
14160000	บ้านแพรก	2.48	1.85	1.65	1.96	2.05	1.87	2.02	1.77	2.12	1.86	2.01	2.48
	สัดส่วนจังหวัด	3.07	2.71	2.68	2.44	2.17	2.39	2.14	2.63	3.03	3.75	4.71	4.62