

**สรุปลักษณะการณัโรคนัเฝ้าระวังทางระบาดวิทยา จังหวัดพระนครศรีอยุธยา
ประจำปีเตือนพฤศจิกายน ปี ๒๕๖๒**

โรคนัเฝ้าระวังที่มีอัตราป่วยสูงสุด ๑๐ อันดับ

อัตราป่วยด้วยโรคนัที่ต้องเฝ้าระวัง ๑๐ อันดับแรก ได้แก่ อุนजारะร่วง ใช้นัไม่ทราบสาเหตุ ใช้นัหวัดใหญ่ ปอดอักเสบนั อาหารเป็นพิษ มือเท้าปาก ใช้นัเลือดออกทุกชนิด สุกใส ตาแดง และ กามโรคนัทุกชนิด ตามลำดับ

อัตราป่วยของโรคนัที่สูงกว่าค่านัมาตรฐาน ได้แก่ ใช้นัหวัดใหญ่ ใช้นัเลือดออกทุกชนิด ตารางที่ ๑ อัตราป่วยด้วยโรคนัที่ต้องเฝ้าระวัง ๑๐ อันดับแรก ปี ๒๕๖๒

(ข้อมูลจาก รง.๕๐๖ สสจ.พระนครศรีอยุธยา วันที่ ๒๖ พฤศจิกายน ๒๕๖๒)

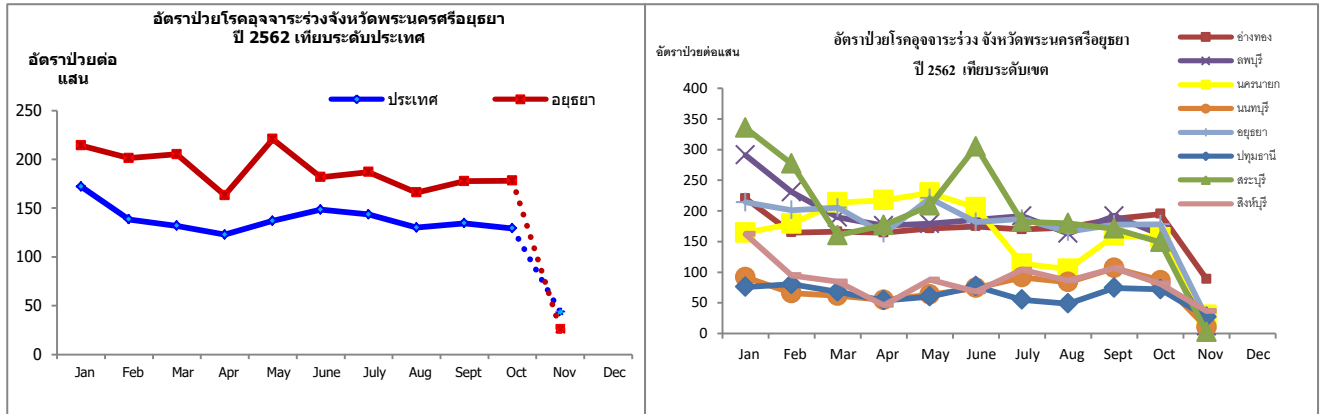
ลำดับ	โรค	รวมป่วย (ราย)	อัตราป่วย ต่อแสน	รวมตาย (ราย)	อัตราตาย ต่อแสน	มัยฐานอัตราป่วย(๕๗-๖๑) ช่วงเวลาเดียวกัน
๑	อุนजारะร่วง	๑๕,๙๓๓	๑,๙๕๗.๗๓	๐	๐.๐๐	๒,๒๒๖.๒๐
๒	ใช้นัไม่ทราบสาเหตุ	๓,๑๗๘	๓๙๐.๔๙	๐	๐.๐๐	๔๑๓.๗๑
๓	ใช้นัหวัดใหญ่	๒,๘๑๕	๓๕๕.๘๙	๑	๐.๑๒	๓๐๔.๒๓ (๑.๑๔ เท่า)
๔	ปอดอักเสบนั	๑,๘๔๖	๒๒๖.๘๒	๐	๐.๐๐	๓๖๒.๓๓
๕	อาหารเป็นพิษ	๑,๒๓๖	๑๕๑.๘๗	๐	๐.๐๐	๒๒๐.๑๙
๖	มือเท้าปาก	๖๔๖	๗๙.๓๘	๐	๐.๐๐	๙๘.๔๒
๗	ใช้นัเลือดออกทุกชนิด	๖๒๖	๗๖.๙๒	๒	๐.๒๕	๖๖.๔๗ (๑.๑๖ เท่า)
๘	สุกใส	๕๗๙	๗๑.๑๔	๐	๐.๐๐	๙๕.๙๖
๙	ตาแดง	๓๖๑	๔๔.๓๖	๐	๐.๐๐	๑๕๑.๖๒
๑๐	กามโรคนัทุกชนิด	๑๘๒	๒๒.๓๖	๐	๐.๐๐	๓๘.๔๖

สถานการณ์โรคอุนजारะร่วง

ตารางที่ ๒ สถานการณ์โรคอุนजारะร่วงในพื้นที่เขตสุขภาพที่ ๔

(ข้อมูลจากสำนักระบาดวิทยา ณ วันที่ วันที่ ๒๖ พฤศจิกายน ๒๕๖๒)

ลำดับ เขต ๔ (อัตราป่วย)	ลำดับ ประเทศ (อัตราป่วย)	จังหวัด	รวมป่วย (ราย)	อัตราป่วย ต่อแสน	รวมตาย (ราย)	อัตราตาย ต่อแสน
๑	๑๐	สระบุรี	๑๔,๐๙๖	๒๑๙๐.๔๒	๑	๐.๑๖
๒	๑๕	ลพบุรี	๑๔,๙๔๖	๑๙๗๑.๗๖	๐	๐.๐๐
๓	๑๖	พระนครศรีอยุธยา	๑๕,๙๓๖	๑๙๕๓.๗๙	๐	๐.๐๐
๔	๑๙	อ่างทอง	๕,๔๒๖	๑๙๓๐.๘๖	๐	๐.๐๐
๕	๒๓	นครนายก	๔,๗๑๖	๑๘๑๕.๘๒	๐	๐.๐๐
๖	๖๒	สิงห์บุรี	๒,๑๐๒	๑๐๐๒.๒๓	๐	๐.๐๐
๗	๗๓	นนทบุรี	๙,๙๓๓	๘๐๒.๓๓	๐	๐.๐๐
๘	๗๕	ปทุมธานี	๗,๘๓๒	๖๘๘.๔๗	๐	๐.๐๐
		รวมเขต ๔	๗๔,๙๘๗	๑๔๐๓.๓๙	๑	๐.๐๒
		รวมทั้งประเทศ	๙๖๑,๖๕๕	๑๔๕๐.๔๓	๘	๐.๐๑



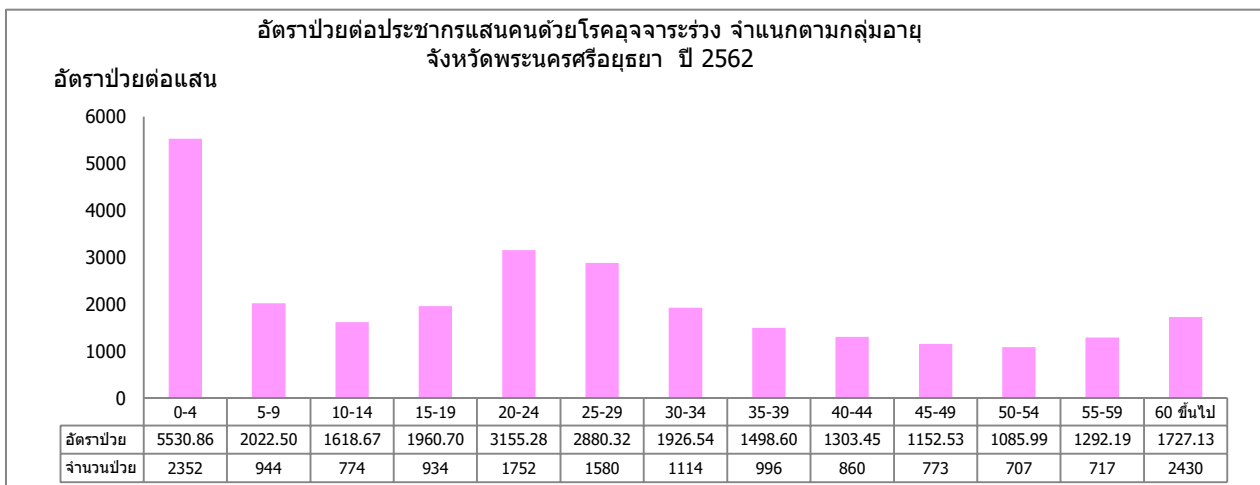
รูปที่ ๑ อัตราป่วยต่อประชากรแสนคนโรคอุจจาระร่วงจังหวัดพระนครศรีอยุธยา ปี ๒๕๖๒ เทียบระดับประเทศ (ข้อมูลจากสำนักระบาดวิทยา ณ วันที่ ๒๖ พฤศจิกายน ๒๕๖๒)

สถานการณ์โรคอุจจาระร่วง
(ข้อมูลจาก รง.๕๐๖ สสจ.พระนครศรีอยุธยา)

นับตั้งแต่วันที่ ๑ มกราคม ๒๕๖๒ ถึงวันที่ ๒๖ พฤศจิกายน ๒๕๖๒ สสจ.พระนครศรีอยุธยา ได้รับรายงานผู้ป่วยโรค Diarrhoea จำนวนทั้งสิ้น ๑๕๙๓๓ ราย คิดเป็นอัตราป่วย ๑๙๕๗.๗๓ ต่อประชากรแสนคน ไม่มีรายงานผู้ป่วยเสียชีวิต

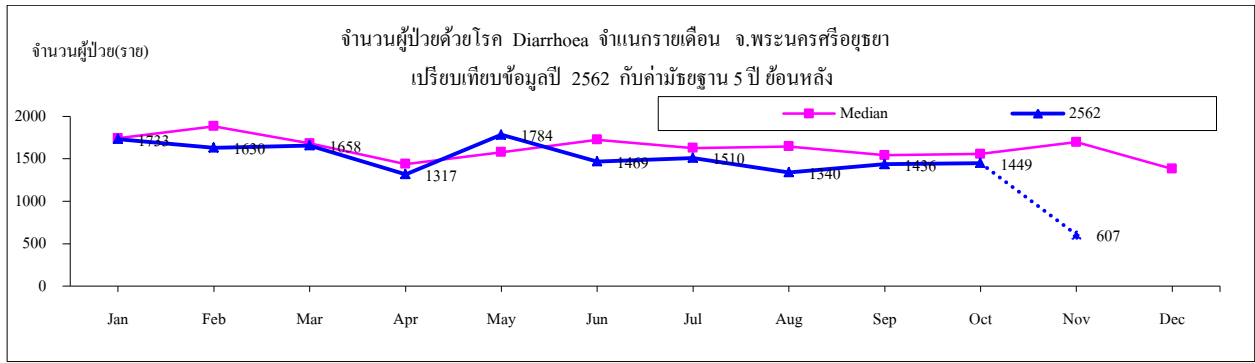
พบผู้ป่วยเพศหญิงมากกว่าเพศชาย โดยพบเพศหญิง ๙๖๔๖ ราย เพศชาย ๖๒๘๗ ราย อัตราส่วนเพศหญิงต่อเพศชาย เท่ากับ ๑.๕๓ : ๑

กลุ่มอายุที่พบสูงสุดคือกลุ่มอายุ ๐-๔ อัตราป่วยต่อประชากรแสนคนเท่ากับ ๕๕๓๐.๘๖ รองลงมาคือกลุ่มอายุ ๒๐-๒๔, ๒๕-๒๙, ๕-๙, ๑๕-๑๙, ๓๐-๓๔, ๖๐ ขึ้นไป, ๑๐-๑๔, ๓๕-๓๙, ๔๐-๔๔, ๕๕-๕๙, ๔๕-๔๙, ๕๐-๕๔ อัตราป่วยเท่ากับ ๓๑๕๕.๒๘, ๒๘๘๐.๓๒, ๒๐๒๒.๕, ๑๙๖๐.๗๑, ๑๖๑๘.๖๗, ๑๔๘๘.๖, ๑๓๐๓.๔๕, ๑๒๙๒.๑๙, ๑๑๕๒.๕๓ และ ๑๐๘๕.๙๙ ตามลำดับ

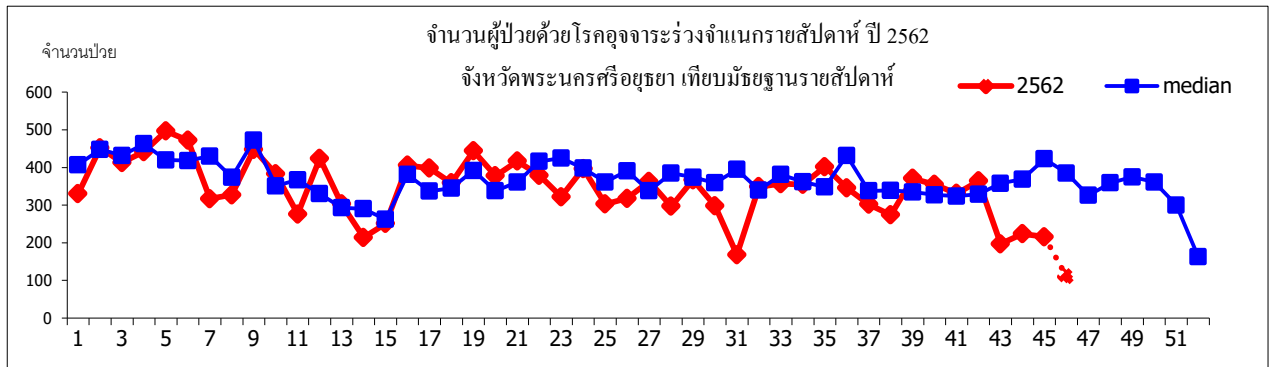


รูปที่ ๒ อัตราป่วยต่อประชากรแสนคนโรคอุจจาระร่วง จำแนกตามกลุ่มอายุ จังหวัดพระนครศรีอยุธยา ปี ๒๕๖๒

เมื่อเปรียบเทียบในช่วงเวลาเดียวกันพบว่า อัตราป่วยโรคอุจจาระร่วงต่ำกว่าค่ามัธยฐานในช่วงระยะเวลาเดียวกัน พบผู้ป่วยในเดือนมกราคม ๑๗๓๓ ราย กุมภาพันธ์ ๑๖๓๐ ราย มีนาคม ๑๖๕๘ ราย เมษายน ๑๓๑๗ ราย พฤษภาคม ๑๗๘๔ ราย มิถุนายน ๑๔๖๙ ราย กรกฎาคม ๑๕๑๐ ราย สิงหาคม ๑๓๔๐ ราย กันยายน ๑๔๓๖ ราย ตุลาคม ๑๔๔๙ ราย พฤศจิกายน ๖๐๗ ราย ดังรูป



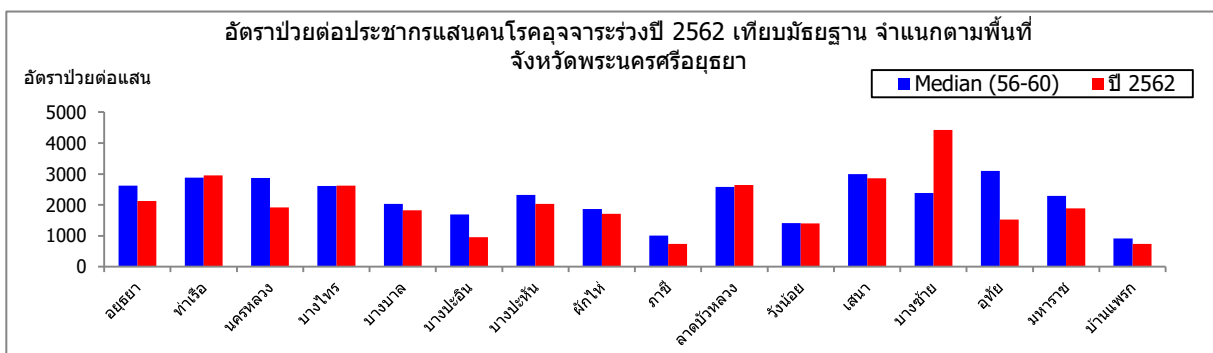
รูปที่ ๓ จำนวนผู้ป่วยโรคอุจจาระร่วงจำแนกรายเดือน จังหวัดพระนครศรีอยุธยา ปี ๒๕๖๒ เปรียบเทียบค่ามัธยฐาน ๕ ปีย้อนหลัง



รูปที่ ๔ จำนวนผู้ป่วยโรคอุจจาระร่วงจำแนกรายสัปดาห์ จังหวัดพระนครศรีอยุธยา ปี ๒๕๖๒ เปรียบเทียบมัธยฐานรายสัปดาห์

ผู้ป่วยเข้ารับการรักษาที่ โรงพยาบาลศูนย์เท่ากับ ๓๗๒๑ ราย โรงพยาบาลทั่วไป เท่ากับ ๒๗๘๙ ราย โรงพยาบาลชุมชน เท่ากับ ๕๗๒๕ ราย โรงพยาบาลส่งเสริมสุขภาพตำบล เท่ากับ ๓๖๙๘ ราย

อำเภอที่มีอัตราป่วยต่อประชากรแสนคนสูงสุดคือ อำเภอบางซ้าย อัตราป่วยเท่ากับ ๔๔๒๘.๖๒ (๘๕๘ ราย) รองลงมาคือ ท่าเรือ ๒๙๕๑.๘๓ (๑๓๘๖ ราย), เสนา ๒๘๖๑.๔๗ (๑๙๑๐ ราย), ลาดบัวหลวง ๒๖๔๑.๘๑ (๑๐๔๐ ราย) บางไทร ๒๖๒๒.๙๖ (๑๒๕๗ ราย) พระนครศรีอยุธยา ๒๑๒๓.๔๓ (๒๙๙๑ ราย), บางปะหัน ๒๐๓๔.๖๓ (๘๕๓ ราย), นครหลวง ๑๙๑๘.๐๕ (๗๐๕ ราย) มหาราช ๑๘๘๓.๒๖ (๔๔๓ ราย) บางบาล ๑๘๒๐.๑๔ (๖๒๖ ราย), ผักไห้ ๑๗๑๑.๓๘ (๗๐๑ ราย), อุทัย ๑๕๒๗.๒๙ (๗๙๑ ราย) วังน้อย ๑๓๙๗.๙๗ (๑๐๓๗ ราย) บางปะอิน ๙๕๒.๗๓ (๑๐๓๘ ราย), ภาชี ๗๔๐.๐๕ (๒๓๐ ราย), ๗๔๐.๐๕ (๒๓๐ ราย), บ้านแพรก ๗๓๘.๕๔ (๖๗ ราย)

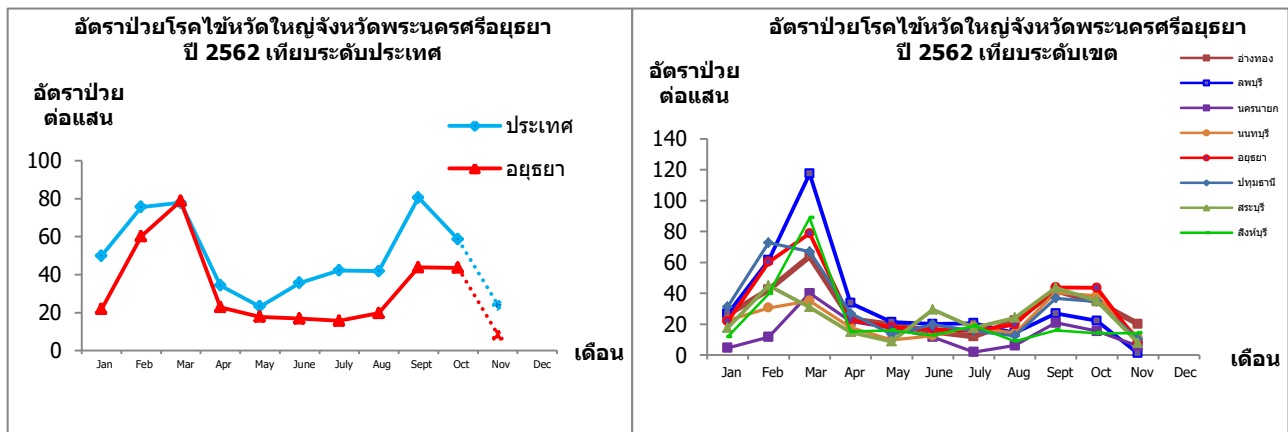


รูปที่ ๕ อัตราป่วยต่อประชากรแสนคนโรคอุจจาระร่วงจำแนกรายเดือน จังหวัดพระนครศรีอยุธยา ปี ๒๕๖๒ เปรียบเทียบค่ามัธยฐาน ๕ ปีย้อนหลัง

สถานการณ์โรค ไข้หวัดใหญ่

ตารางที่ ๓ สถานการณ์โรคไข้หวัดใหญ่ในพื้นที่เขตสุขภาพที่ ๔
(ข้อมูลจากสำนักระบาดวิทยา ณ วันที่ ๒๖ พฤศจิกายน ๒๕๖๒)

ลำดับ เขต ๔ (อัตราป่วย)	ลำดับ ประเทศ (อัตราป่วย)	จังหวัด	รวมป่วย (ราย)	อัตราป่วย ต่อแสน	รวมตาย (ราย)	อัตราราย ต่อแสน
๑	๔๑	ลพบุรี	๒,๗๗๔	๓๖๕.๙๖	๐	๐.๐๐
๒	๔๓	พระนครศรีอยุธยา	๒,๘๑๖	๓๔๕.๒๕	๑	๐.๑๒
๓	๔๖	ปทุมธานี	๓,๖๙๕	๓๒๔.๘๑	๐	๐.๐๐
๔	๔๗	อ่างทอง	๙๑๐	๓๒๓.๘๓	๐	๐.๐๐
๕	๕๒	สระบุรี	๑,๗๔๗	๒๗๑.๔๗	๐	๐.๐๐
๖	๕๔	สิงห์บุรี	๕๔๓	๒๕๘.๙๐	๐	๐.๐๐
๗	๕๘	นนทบุรี	๒,๙๖๘	๒๓๙.๗๔	๐	๐.๐๐
๘	๖๕	นครนายก	๔๐๖	๑๕๖.๓๒	๐	๐.๐๐
		รวมเขต ๔	๑๕,๘๕๙	๒๙๖.๘๐	๑	๐.๐๒
		รวมทั้งประเทศ	๓๕๕,๙๕๒	๕๓๖.๘๗	๒๔	๐.๐๔



รูปที่ ๖ อัตราป่วยต่อประชากรแสนคนโรคไข้หวัดใหญ่จังหวัดพระนครศรีอยุธยา ปี ๒๕๖๒ เทียบระดับประเทศ
(ข้อมูลจากสำนักระบาดวิทยา ณ วันที่ ๒๖ พฤศจิกายน ๒๕๖๒)

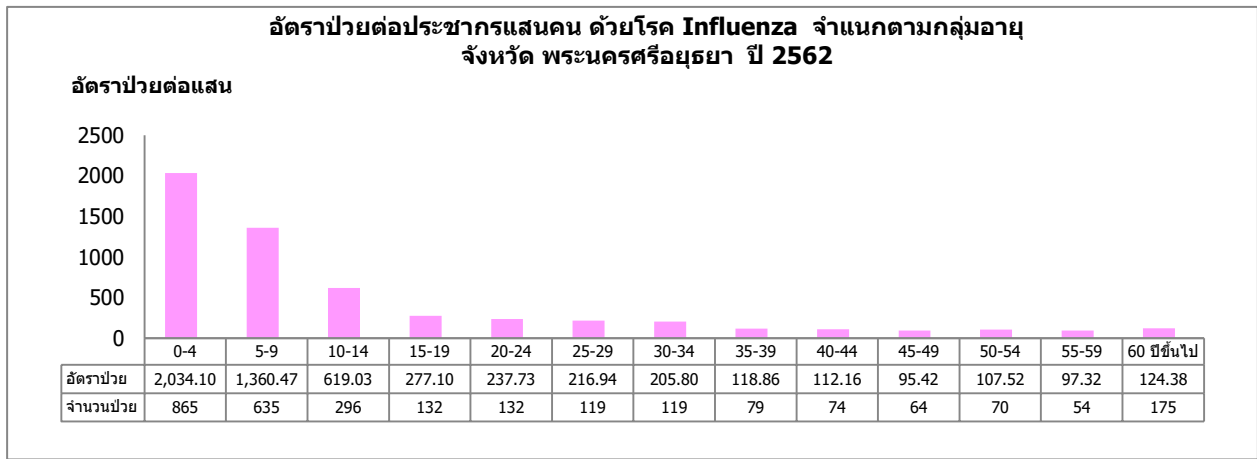
สถานการณ์โรคไข้หวัดใหญ่

(ข้อมูลจาก รง.๕๐๖ สสจ.พระนครศรีอยุธยา)

นับตั้งแต่วันที่ ๑ มกราคม ๒๕๖๒ ถึงวันที่ ๒๖ พฤศจิกายน ๒๕๖๒ สสจ.พระนครศรีอยุธยา ได้รับรายงานผู้ป่วยโรค Influenza จำนวนทั้งสิ้น ๒๘๑๕ ราย คิดเป็นอัตราป่วย ๓๔๕.๘๙ ต่อประชากรแสนคน มีรายงานผู้เสียชีวิต ๑ ราย อัตราตายต่อประชากรแสนคน เท่ากับ ๐.๑๒ อัตราผู้ป่วยตายเท่ากับร้อยละ ๐.๐๔

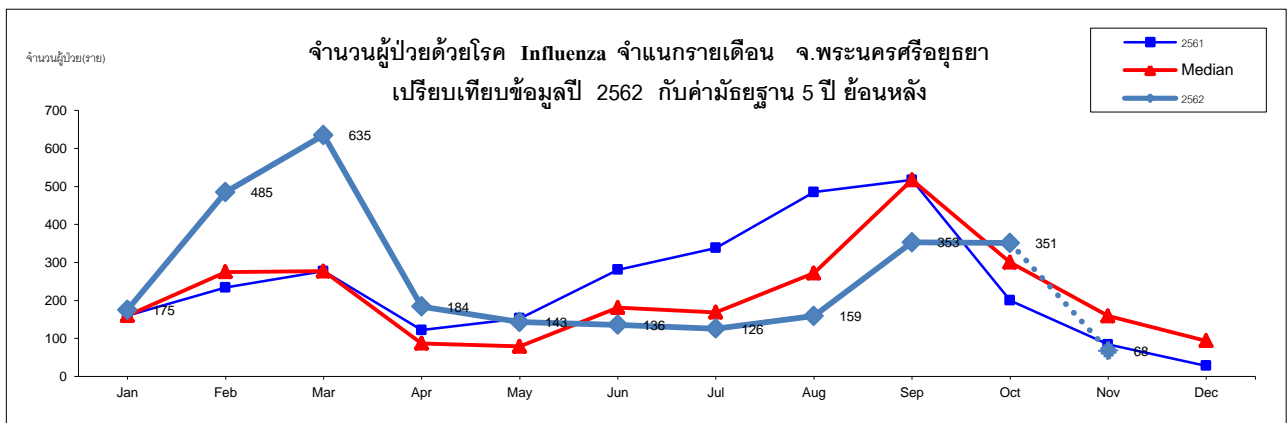
พบผู้ป่วยเพศหญิงมากกว่าเพศชาย โดยพบเพศหญิง ๑๔๒๐ ราย เพศชาย ๑๓๙๕ ราย อัตราส่วนเพศหญิงต่อเพศชาย เท่ากับ ๑.๐๒ : ๑

กลุ่มอายุที่พบสูงสุดคือกลุ่มอายุ ๐-๔ อัตราป่วยต่อประชากรแสนคนเท่ากับ ๒๐๓๔.๑ รองลงมาคือกลุ่มอายุ ๕-๙, ๑๐-๑๔, ๑๕-๑๙, ๒๐-๒๔, ๒๕-๒๙, ๓๐-๓๔, ๖๐ ปีขึ้นไป, ๓๕-๓๙, ๔๐-๔๔, ๕๐-๕๔, ๕๕-๕๙, ๔๕-๔๙ อัตราป่วยเท่ากับ ๑๓๖๐.๔๗, ๖๑๙.๐๓, ๒๗๗.๑, ๒๓๗.๗๓, ๒๑๖.๙๔, ๒๐๕.๘, ๑๒๔.๓๘, ๑๑๘.๘๖, ๑๑๒.๑๖, ๑๐๗.๕๒, ๙๗.๓๒ และ ๙๕.๔๒ ตามลำดับ



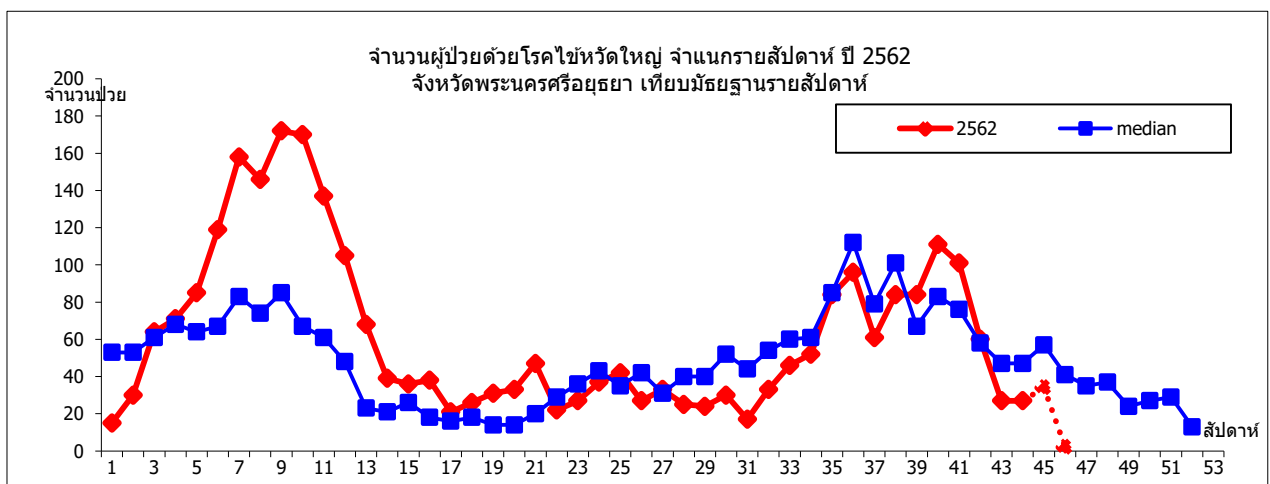
รูปที่ ๗ อัตราป่วยต่อประชากรแสนคนโรคไข้หวัดใหญ่จำแนกตามกลุ่มอายุ จังหวัดพระนครศรีอยุธยา ปี ๒๕๖๒

เมื่อเปรียบเทียบในช่วงเวลาเดียวกันพบว่า อัตราป่วยโรคไข้หวัดใหญ่สูงกว่าค่ามัธยฐาน ในช่วงระยะเวลาเดียวกัน ๑.๑๕ เท่า พบผู้ป่วย มกราคม ๑๗๕ ราย กุมภาพันธ์ ๔๘๕ ราย มีนาคม ๖๓๕ ราย เมษายน ๑๘๔ ราย พฤษภาคม ๑๘๓ ราย มิถุนายน ๑๓๖ ราย กรกฎาคม ๑๒๖ ราย สิงหาคม ๑๕๙ ราย กันยายน ๓๕๓ ราย ตุลาคม ๓๕๑ ราย พฤศจิกายน ๖๘ ราย ดังรูป



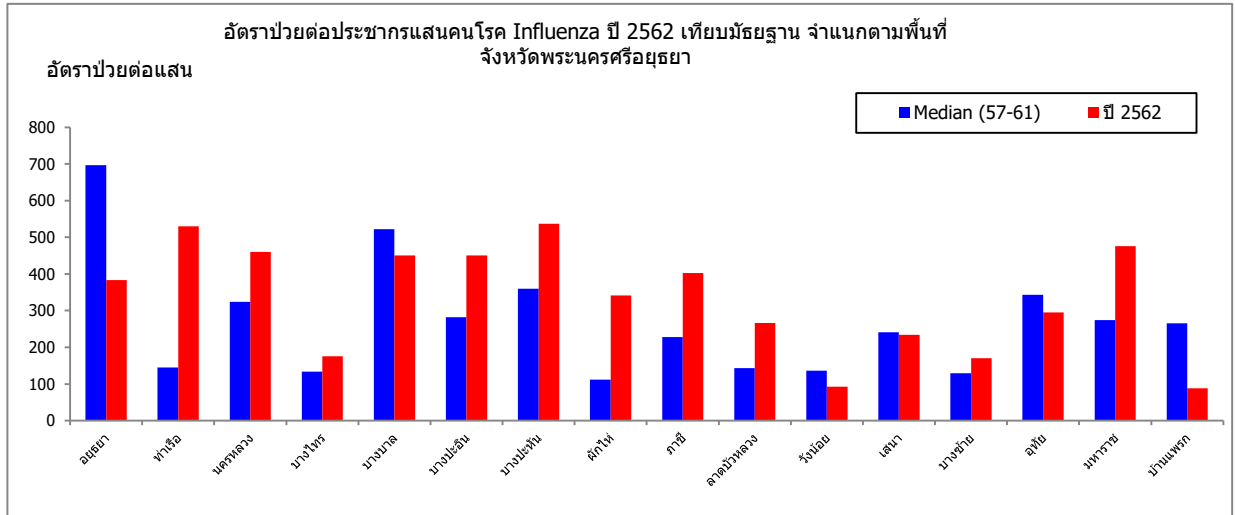
รูปที่ ๘ จำนวนผู้ป่วยโรคไข้หวัดใหญ่จำแนกรายเดือน จังหวัดพระนครศรีอยุธยา ปี ๒๕๖๒ เปรียบเทียบ ค่ามัธยฐาน ๕ ปีย้อนหลัง

ผู้ป่วยเข้ารับการรักษาที่ โรงพยาบาลศูนย์เท่ากับ ๓๘๖ ราย โรงพยาบาลทั่วไป เท่ากับ ๒๓๔ ราย โรงพยาบาลชุมชน เท่ากับ ๑๗๐๙ ราย โรงพยาบาลส่งเสริมสุขภาพตำบล เท่ากับ ๒๙๘ ราย คลินิก โรงพยาบาลเอกชน เท่ากับ ๑๘๘ ราย



รูปที่ ๙ จำนวนผู้ป่วยโรคไข้หวัดใหญ่จำแนกรายสัปดาห์ จังหวัดพระนครศรีอยุธยา ปี ๒๕๖๒ เปรียบเทียบ มัธยฐานรายสัปดาห์

อำเภอที่มีอัตราป่วยต่อประชากรแสนคนสูงสุดคือ อำเภอบางปะหัน อัตราป่วยเท่ากับ ๕๓๖.๖๙ (๒๒๕ ราย) รองลงมาคือ ท่าเรือ ๕๓๐.๓๑ (๒๔๙ ราย), มหาราช ๔๗๖.๑๓ (๑๑๒ ราย), นครหลวง ๔๕๙.๗๙ (๑๖๙ ราย) บางบาล ๔๕๐.๖๗ (๑๕๕ ราย) บางปะอิน ๔๕๐.๖๗ (๔๙๑ ราย), ภาชี ๔๐๒.๒ (๑๒๕ ราย), พระนครศรีอยุธยา ๓๘๓.๓๗ (๕๔๐ ราย) ผักไห้ ๓๔๑.๗๙ (๑๔๐ ราย) อุทัย ๒๙๕.๔๒ (๑๕๓ ราย), ลาดบัวหลวง ๒๖๖.๗๒ (๑๐๕ ราย), เสนา ๒๓๓.๗๑ (๑๕๖ ราย) บางไทร ๑๗๕.๒๘ (๘๔ ราย) บางซ้าย ๑๗๐.๓๓ (๓๓ ราย), วังน้อย ๙๓.๐๒ (๖๙ ราย), ๙๓.๐๒ (๖๙ ราย), บ้านแพรก ๘๘.๑๘ (๘ ราย)



รูปที่ ๑๐ อัตราป่วยต่อประชากรแสนคนโรคไข้หวัดใหญ่จำแนกรายอำเภอ จ.พระนครศรีอยุธยาปี ๒๕๖๒ เทียบค่ามัธยฐานอัตราป่วย ๕ ปี ย้อนหลัง

ข้อเสนอแนะ

โรคไข้หวัดใหญ่นั้นเกิดได้ตลอดปีโดยมีผู้ป่วยมากซึ่งจะเริ่มเกิดขึ้นในช่วงกลางปีฤดูฝนต่อไปถึงฤดูหนาวทุกคนควรเอาใจใส่ป้องกันไข้หวัดใหญ่ สำหรับประชากรกลุ่มเสี่ยงต่อการป่วยรุนแรงหากเป็นไข้หวัดใหญ่ ได้แก่ ผู้ที่มีโรคเรื้อรังประจำตัว ผู้สูงอายุ หญิงมีครรภ์ เป็นต้น ควรรับการฉีดวัคซีนป้องกันโรคไข้หวัดใหญ่ทุกปี

ผู้ป่วยที่มีอาการสงสัยว่าจะป่วยด้วยโรคไข้หวัดใหญ่ (มีไข้มากกว่า ๓๘ องศาเซลเซียส ร่วมกับไอ เจ็บคอ อาจมีอาการอื่นๆ เช่น คัดจมูก น้ำมูกไหล ปวดเมื่อย อาเจียน ท้องเสีย) แต่ไม่ใช่กลุ่มเสี่ยง หากอาการไม่ดีขึ้นภายใน ๒ วัน ควรมาพบแพทย์เพื่อรับการรักษา

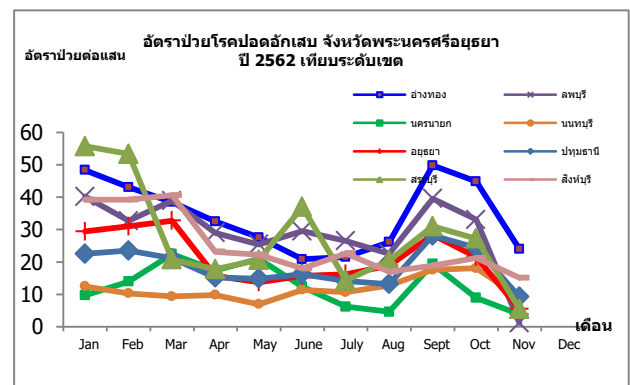
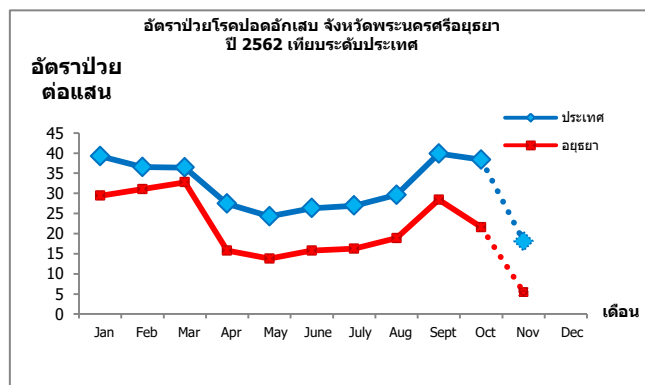
การดำเนินการเฝ้าระวังโรคไข้หวัดใหญ่ในคน ควรมีการประสานงานกับสถานพยาบาลในพื้นที่ หากพบการระบาดต้องรีบแจ้งเตือนโรงพยาบาลในพื้นที่ให้เตรียมพร้อมในการดูแลผู้ป่วยทันทีและให้รับแจ้งทีม SRRT ระดับอำเภอสอบสวนควบคุมโรคในพื้นที่โดยเร็วการประชาสัมพันธ์การป้องกันโรคไข้หวัดใหญ่ให้กับประชาชนได้รับทราบอย่างทั่วถึงโดยเน้นสถานที่ที่มีคนอยู่รวมกันเป็นจำนวนมากเช่น โรงเรียน ค่ายทหาร สถานประกอบการ รวมทั้งจัดกิจกรรมร่วมกับคนหมู่มากตามเอกสารคำแนะนำเรื่องการป้องกันโรคไข้หวัดใหญ่

สถานการณ์โรคปอดอักเสบ

ตารางที่ ๔ สถานการณ์โรคปอดอักเสบในพื้นที่เขตสุขภาพที่ ๔

(ข้อมูลจากสำนักระบาดวิทยา ณ วันที่ ๒๖ พฤศจิกายน ๒๕๖๒)

ลำดับ เขต ๔ (อัตราป่วย)	ลำดับ ประเทศ (อัตราป่วย)	จังหวัด	รวมป่วย (ราย)	อัตราป่วย ต่อแสน	รวมตาย (ราย)	อัตราตาย ต่อแสน
๑	๓๒	อ่างทอง	๑,๐๖๘	๓๘๐.๐๕	๐	๐.๐๐
๒	๓๘	ลพบุรี	๒,๔๑๗	๓๑๘.๘๖	๐	๐.๐๐
๓	๔๑	สระบุรี	๑,๙๓๐	๒๙๙.๙๑	๑	๐.๑๖
๔	๔๖	สิงห์บุรี	๕๘๗	๒๗๙.๘๘	๐	๐.๐๐
๕	๕๘	พระนครศรีอยุธยา	๑,๘๔๖	๒๒๖.๓๒	๐	๐.๐๐
๖	๖๖	ปทุมธานี	๒,๑๙๖	๑๙๓.๐๔	๐	๐.๐๐
๗	๗๒	นครนายก	๓๖๑	๑๓๙.๐๐	๐	๐.๐๐
๘	๗๓	นนทบุรี	๑,๕๒๒	๑๒๒.๙๔	๐	๐.๐๐
		รวมเขต ๔	๑๑,๙๒๗	๒๒๓.๒๒	๑	๐.๐๒
		รวมทั้งประเทศ	๒๒๔,๔๕๒	๓๓๘.๕๒	๑๔๘	๐.๒๒



รูปที่ ๑๑ อัตราป่วยต่อประชากรแสนคนโรคปอดอักเสบจังหวัดพระนครศรีอยุธยา ปี ๒๕๖๒ เทียบระดับประเทศ
(ข้อมูลจากสำนักระบาดวิทยา ณ วันที่ ๒๖ พฤศจิกายน ๒๕๖๒)

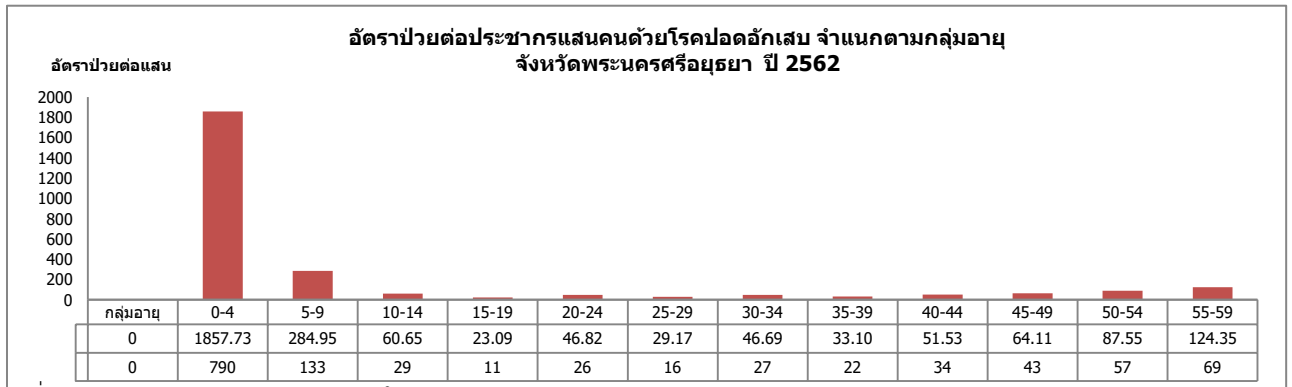
สถานการณ์โรคปอดอักเสบ

(ข้อมูลจาก รง.๕๐๖ สสจ.พระนครศรีอยุธยา)

นับตั้งแต่วันที่ ๑ มกราคม ๒๕๖๒ ถึงวันที่ ๒๖ พฤศจิกายน ๒๕๖๒ สสจ.พระนครศรีอยุธยา ได้รับรายงานผู้ป่วยโรค Pneumonia จำนวนทั้งสิ้น ๑๘๔๖ ราย คิดเป็นอัตราป่วย ๒๒๖.๘๒ ต่อประชากรแสนคน ไม่มีรายงานผู้ป่วยเสียชีวิต

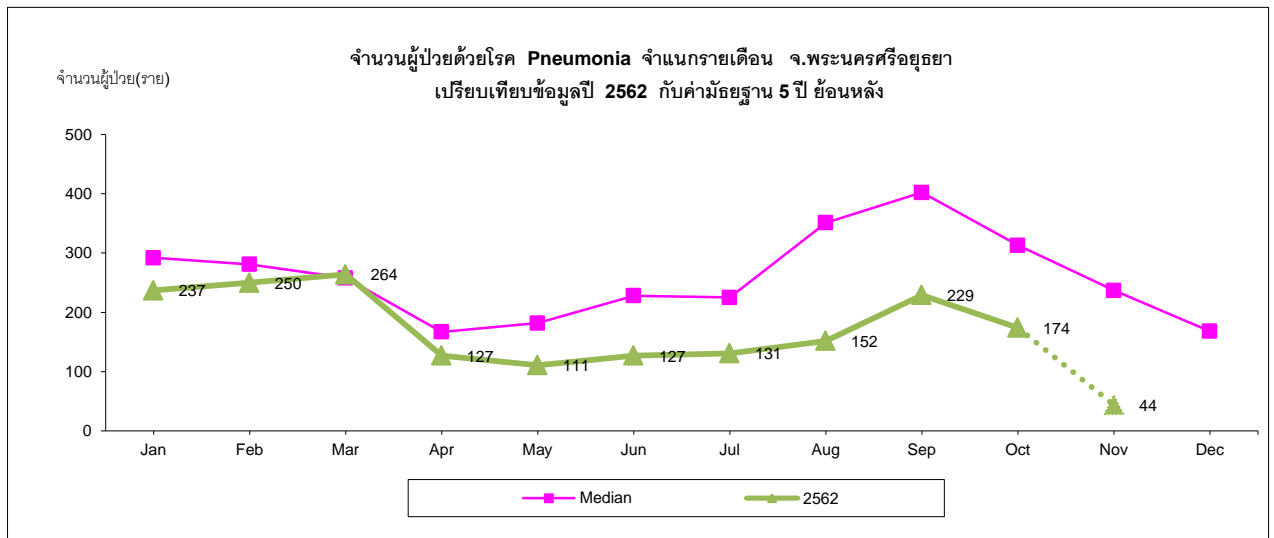
พบผู้ป่วยเพศชายมากกว่าเพศหญิง โดยพบเพศชาย ๑๐๑๔ ราย เพศหญิง ๘๓๒ ราย อัตราส่วนเพศชาย ต่อ เพศหญิง เท่ากับ ๑.๒๒ : ๑

กลุ่มอายุที่พบสูงสุดคือกลุ่มอายุ ๐-๔ ปี อัตราป่วยต่อประชากรแสนคนเท่ากับ ๑๘๕๗.๗๓ รองลงมาคือกลุ่มอายุ ๖๐ ปีขึ้นไป, ๕-๙, ๕๕-๕๙, ๕๐-๕๔, ๔๕-๔๙, ๑๐-๑๔, ๔๐-๔๔, ๒๐-๒๔, ๓๐-๓๔, ๓๕-๓๙, ๒๕-๒๙, ๑๕-๑๙ อัตราป่วยเท่ากับ ๔๑๘.๖๓, ๒๘๔.๙๕, ๑๒๔.๓๕, ๘๗.๕๕, ๖๔.๑๑, ๖๐.๖๕, ๕๑.๕๓, ๔๖.๘๒, ๔๖.๖๙, ๓๓.๑, ๒๙.๑๗ และ ๒๓.๐๙ ตามลำดับ

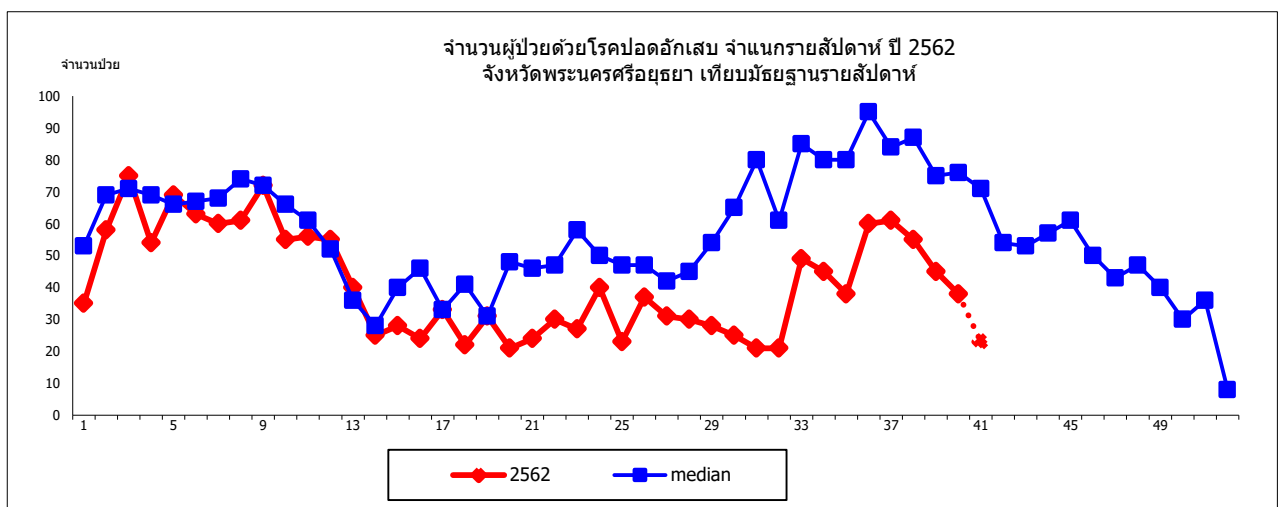


รูปที่ ๑๒ อัตราป่วยต่อประชากรแสนคนโรคปอดอักเสบจำแนกตามกลุ่มอายุ จังหวัดพระนครศรีอยุธยา ปี ๒๕๖๒

เมื่อเปรียบเทียบในช่วงเวลาเดียวกันพบว่า อัตราป่วยโรคปอดอักเสบต่ำกว่าค่ามัธยฐานในช่วงระยะเวลาเดียวกัน พบผู้ป่วยในเดือนมกราคม ๒๓๗ ราย กุมภาพันธ์ ๒๕๐ ราย มีนาคม ๒๖๔ ราย เมษายน ๑๒๗ ราย พฤษภาคม ๑๑๑ ราย มิถุนายน ๑๒๗ ราย กรกฎาคม ๑๓๑ ราย สิงหาคม ๑๕๒ ราย กันยายน ๒๒๙ ราย ตุลาคม ๑๗๔ ราย พฤศจิกายน ๔๔ ราย ดังรูป



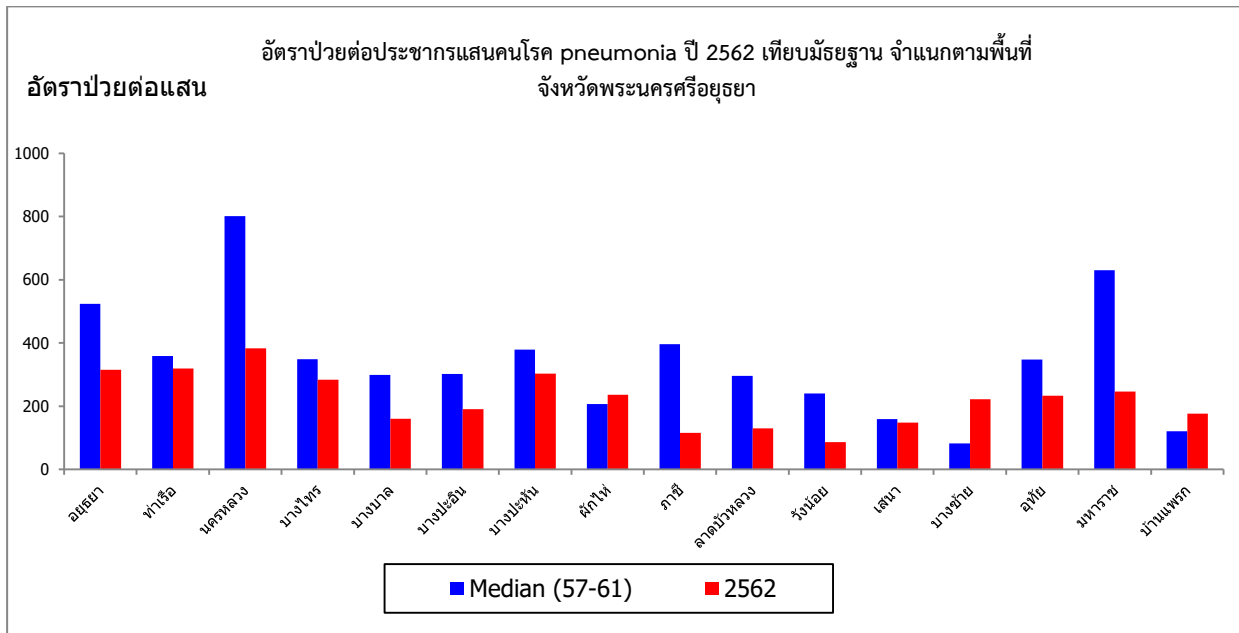
รูปที่ ๑๓ จำนวนผู้ป่วยโรคปอดอักเสบจำแนกรายเดือน จังหวัดพระนครศรีอยุธยา ปี ๒๕๖๒ เปรียบเทียบค่ามัธยฐาน ๕ ปี ย้อนหลัง



รูปที่ ๑๔ จำนวนผู้ป่วยโรคปอดอักเสบจำแนกรายสัปดาห์ จังหวัดพระนครศรีอยุธยา ปี ๒๕๖๒ เปรียบเทียบ มัธยฐานรายสัปดาห์

ผู้ป่วยเข้ารับการรักษาที่ โรงพยาบาลศูนย์เท่ากับ ๗๘๗ ราย โรงพยาบาลทั่วไป เท่ากับ ๑๖๕ ราย
 โรงพยาบาลชุมชน เท่ากับ ๘๗๑ ราย โรงพยาบาลส่งเสริมสุขภาพตำบล เท่ากับ ๒๓ ราย

อำเภอที่มีอัตราป่วยต่อประชากรแสนคนสูงสุดคือ อำเภอนครหลวง อัตราป่วยเท่ากับ ๓๘๓.๖๑ (๑๔๑ ราย) รองลงมาคือ ท่าเรือ ๓๑๙.๔๖ (๑๕๐ ราย), พระนครศรีอยุธยา ๓๑๕.๒๑ (๔๔๔ ราย), บางปะหัน ๓๐๒.๙๓ (๑๒๗ ราย), บางไทร ๒๘๓.๗๙ (๑๓๖ ราย), महाराज ๒๔๖.๕๗ (๕๘ ราย), ผักไห้ ๒๓๖.๘๑ (๙๗ ราย), อุทัย ๒๓๓.๖๓ (๑๒๑ ราย), บางซ้าย ๒๒๑.๙๕ (๔๓ ราย), บางปะอิน ๑๙๐.๙๑ (๒๐๘ ราย), บ้านแพรก ๑๗๖.๓๗ (๑๖ ราย), บางบาล ๑๕๙.๙๒ (๕๕ ราย), เสนา ๑๔๘.๓๒ (๙๙ ราย), ลาดบัวหลวง ๑๒๙.๕๕ (๕๑ ราย), ภาชี ๑๑๕.๘๓ (๓๖ ราย) และ วังน้อย ๘๖.๒๘ (๖๔ ราย) ตามลำดับ



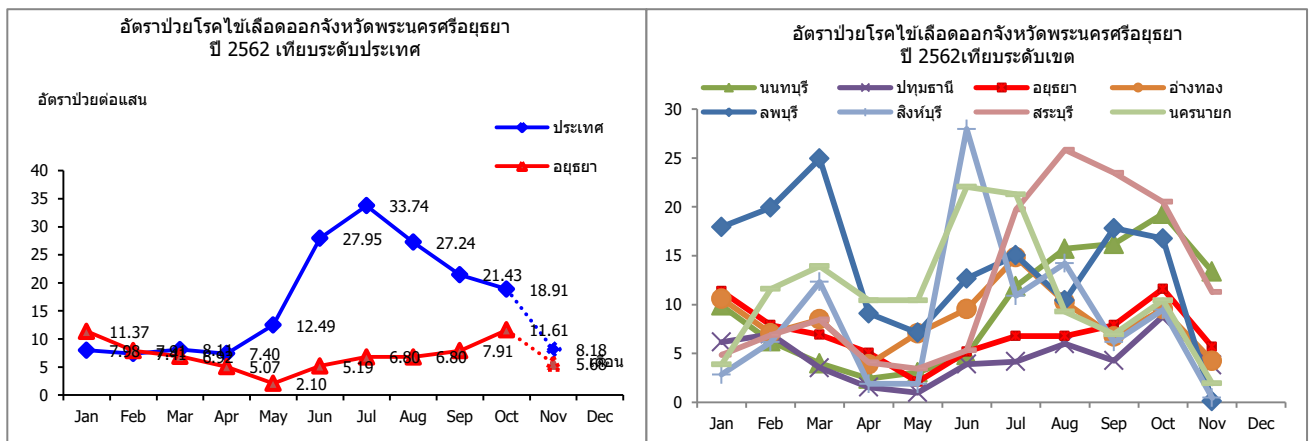
รูปที่ ๑๕ อัตราป่วยต่อประชากรแสนคนโรคปอดอักเสบ จำแนกรายอำเภอ จ.พระนครศรีอยุธยาปี ๒๕๖๒ เทียบค่ามัธยฐาน อัตราป่วย ๕ ปี ย้อนหลัง

สถานการณ์โรคไข้เลือดออก

ตารางที่ ๕ สถานการณ์โรคไข้เลือดออกในพื้นที่เขตสุขภาพที่ ๔

(ข้อมูลจากสำนักระบาดวิทยา ณ วันที่ ๒๖ พฤศจิกายน ๒๕๖๒)

ลำดับเขต ๔ (อัตราป่วย)	ลำดับประเทศ (อัตราป่วย)	จังหวัด	รวมป่วย (ราย)	อัตราป่วยต่อแสน	รวมตาย (ราย)	อัตรารายต่อแสน
๑	๓๕	ลพบุรี	๑,๑๕๑	๑๕๑.๘๕	๐	๐.๐๐
๒	๔๐	สระบุรี	๘๕๕	๑๓๒.๘๖	๑	๐.๑๖
๓	๔๖	นครนายก	๓๑๖	๑๒๑.๖๗	๐	๐.๐๐
๔	๕๔	นนทบุรี	๑,๒๘๖	๑๐๓.๘๘	๐	๐.๐๐
๕	๕๙	สิงห์บุรี	๑๙๙	๙๔.๘๘	๐	๐.๐๐
๖	๖๒	อ่างทอง	๒๖๑	๙๒.๘๘	๐	๐.๐๐
๗	๗๐	พระนครศรีอยุธยา	๖๒๖	๗๖.๗๕	๒	๐.๒๕
๘	๗๖	ปทุมธานี	๕๕๓	๔๘.๖๑	๑	๐.๐๙
		รวมเขต ๔	๕,๒๔๗	๙๘.๒๐	๔	๐.๐๗
		รวมทั้งประเทศ	๑๑๙,๐๔๖	๑๗๙.๕๕	๑๒๖	๐.๑๙



รูปที่ ๑๖ อัตราป่วยต่อประชากรแสนคนโรคไข้เลือดออกจังหวัดพระนครศรีอยุธยา ปี ๒๕๖๒ เทียบระดับประเทศ (ข้อมูลจากสำนักระบาดวิทยา ณ วันที่ ๒๖ พฤศจิกายน ๒๕๖๒)

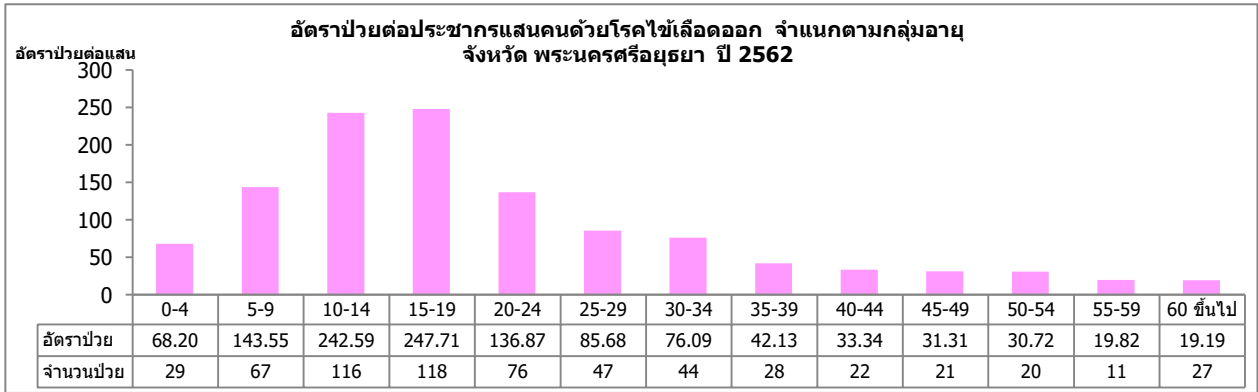
สถานการณ์โรคไข้เลือดออก

(ข้อมูลจาก รง.๕๐๖ สสจ.พระนครศรีอยุธยา)

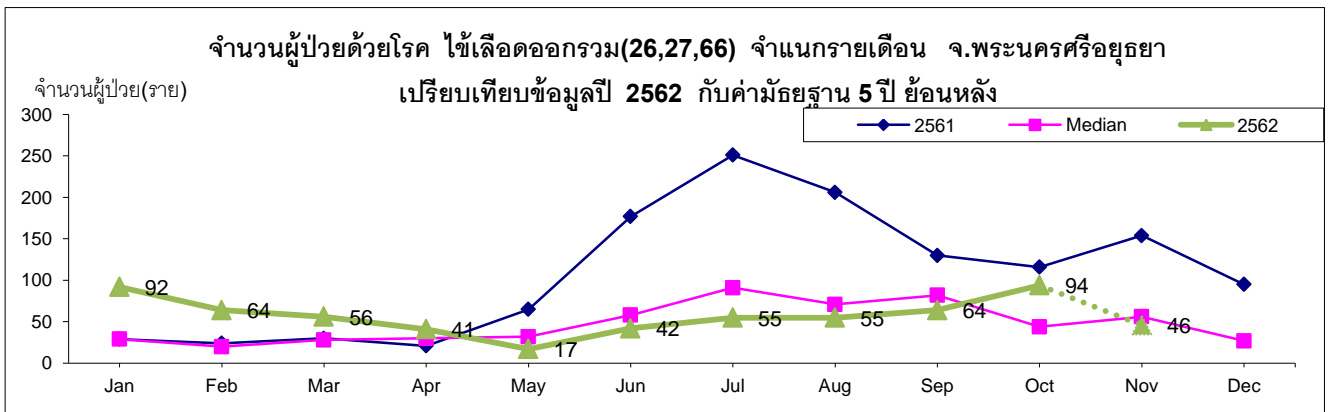
นับตั้งแต่วันที่ ๑ มกราคม ๒๕๖๒ ถึงวันที่ ๒๖ พฤศจิกายน ๒๕๖๒ สสจ.พระนครศรีอยุธยา ได้รับรายงานผู้ป่วยโรค ไข้เลือดออกรวม(๒๖,๒๗,๖๖) จำนวนทั้งสิ้น ๖๒๖ ราย คิดเป็นอัตราป่วย ๗๖.๙๒ ต่อประชากรแสนคน มีรายงานผู้เสียชีวิต ๒ ราย อัตรารายต่อประชากรแสนคน เท่ากับ ๐.๒๕ อัตราผู้ป่วยตาย เท่ากับร้อยละ ๐.๓๒

พบผู้ป่วยเพศชายมากกว่าเพศหญิง โดยพบเพศชาย๓๔๐ ราย เพศหญิง ๒๘๖ ราย อัตราส่วนเพศชายต่อเพศหญิง เท่ากับ ๑.๑๙ : ๑

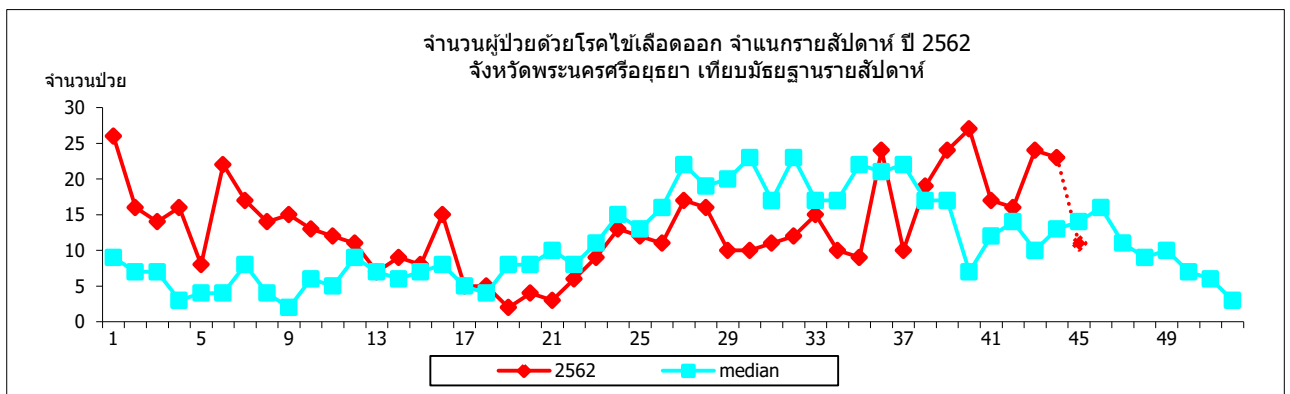
กลุ่มอายุที่พบสูงสุดคือกลุ่มอายุ ๑๕-๑๙ อัตราป่วยต่อประชากรแสนคนเท่ากับ ๒๔๗.๗๑ รองลงมาคือกลุ่มอายุ ๑๐-๑๔, ๕-๙, ๒๐-๒๔, ๒๕-๒๙, ๓๐-๓๔, ๐-๔, ๓๕-๓๙, ๔๐-๔๔, ๔๕-๔๙, ๕๐-๕๔, ๕๕-๕๙, ๖๐ ขึ้นไป อัตราป่วยเท่ากับ ๒๔๒.๕๙, ๑๔๓.๕๕, ๑๓๖.๘๗, ๘๕.๖๘, ๗๖.๐๙, ๖๘.๒, ๔๒.๑๓, ๓๓.๓๔, ๓๑.๓๑, ๓๐.๗๒, ๑๙.๘๒ และ ๑๙.๑๙ ตามลำดับ



รูปที่ ๑๗ อัตราป่วยต่อประชากรแสนคนโรคไข้เลือดออกจำแนกตามกลุ่มอายุ จังหวัดพระนครศรีอยุธยา ปี ๒๕๖๒
 เมื่อเปรียบเทียบในช่วงเวลาเดียวกันพบว่า อัตราป่วยโรคไข้เลือดออกสูงกว่าค่ามัธยฐานในช่วงระยะเวลา ๑.๑๖ เท่า พบผู้ป่วยเดือนมกราคม ๙๒ ราย กุมภาพันธ์ ๖๔ ราย มีนาคม ๕๖ ราย เมษายน ๔๑ ราย พฤษภาคม ๑๗ ราย มิถุนายน ๔๒ ราย กรกฎาคม ๕๕ ราย สิงหาคม ๕๕ ราย กันยายน ๖๔ ราย ตุลาคม ๙๔ ราย พฤศจิกายน ๔๖ ราย ดังรูป

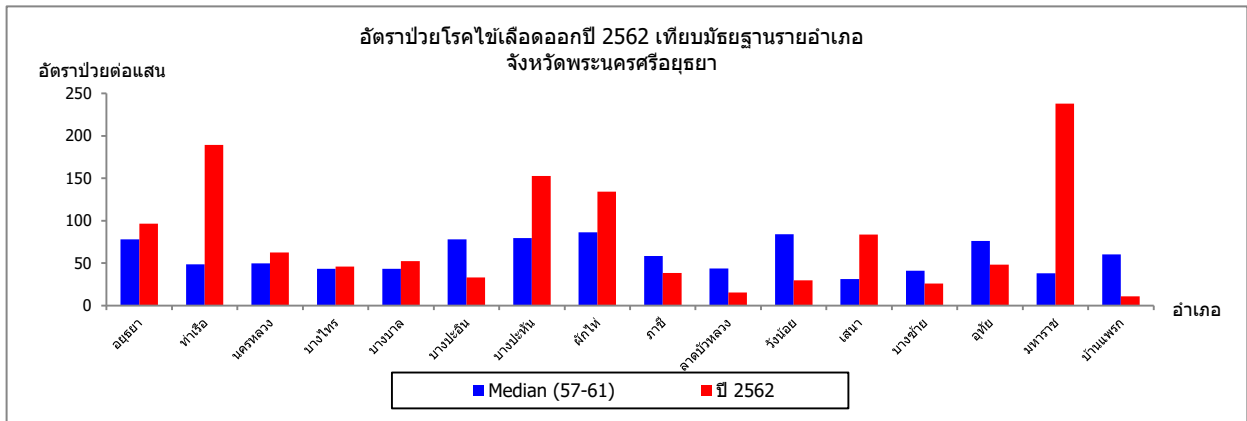


รูปที่ ๑๘ จำนวนผู้ป่วยโรคไข้เลือดออกจำแนกรายเดือน จังหวัดพระนครศรีอยุธยา ปี ๒๕๖๒ เปรียบเทียบ ค่ามัธยฐาน ๕ ปีย้อนหลัง



รูปที่ ๑๙ จำนวนผู้ป่วยโรคไข้เลือดออกจำแนกรายสัปดาห์ จังหวัดพระนครศรีอยุธยา ปี ๒๕๖๒ เปรียบเทียบ มัธยฐานรายสัปดาห์

อำเภอที่มีอัตราป่วยต่อประชากรแสนคนสูงสุดคือ อำเภออุทัย อัตราป่วยเท่ากับ ๒๓๘.๐๖ (๒๕ ราย) รองลงมาคือ พระนครศรีอยุธยา ๑๘๙.๕๕ (๑๓๖ ราย), บางปะอิน ๑๕๒.๖๖ (๓๖ ราย), บางปะหัน ๑๓๔.๒๗ (๖๔ ราย), วังน้อย ๘๓.๙ (๒๒ ราย), บ้านแพรก ๗๖.๙๒ (๑ ราย), ท่าเรือ ๖๒.๕๗ (๘๙ ราย), บางไทร ๕๒.๓๔ (๒๒ ราย), บางซ้าย ๔๘.๒๗ (๕ ราย), นครหลวง ๔๕.๙๑ (๒๓ ราย), ผักไห้ ๓๘.๖๑ (๕๕ ราย), บางบาล ๓๓.๐๔ (๑๘ ราย), ลาดบัวหลวง ๒๙.๖๖ (๖ ราย), เสนา ๒๕.๘๑ (๕๖ ราย), ภาชี ๑๕.๒๔ (๑๒ ราย) และ มหาสาร ๑๑.๐๒ (๕๖ ราย) ตามลำดับ



รูปที่ ๒๐ อัตราป่วยต่อประชากรแสนคนโรคไข้เลือดออกจำแนกรายอำเภอ จ.พระนครศรีอยุธยาปี ๒๕๖๒ เทียบค่ามัธยฐานอัตราป่วย ๕ ปี ย้อนหลัง

ข้อมูลสำหรับการเฝ้าระวังในจังหวัดพระนครศรีอยุธยา (ร.ง.๕๐๖)

กระจายอยู่ใน ๑๔ อำเภอ ดังนี้ อ.พระนครศรีอยุธยา ๑๘ หมู่ , อ.ท่าเรือ ๓ หมู่ , อ.นครหลวง ๒ หมู่ , อ.บางไทร ๒ หมู่ , อ.บางบาล ๓ หมู่ , อ.บางปะอิน ๕ หมู่ , อ.บางปะหัน ๑๐ หมู่ , อ.ผักไห่ ๓ หมู่ , อ.ภาชี ๑ หมู่ , อ.ลาดบัวหลวง ๑ หมู่ , อ.วังน้อย ๒ หมู่ , อ.เสนา ๘ หมู่ , อ.อุทัย ๒ หมู่ อ.มหาราช ๕ หมู่ , ตารางที่ ๖ จำนวนผู้ป่วยโรคไข้เลือดออกสะสมในสัปดาห์ระบาด (ตามวันเริ่มป่วย)

อำเภอ	ตำบล	หมู่ ที่	สัปดาห์ระบาด							
			๐-๔๑	๔๒	๔๓	๔๔	๔๕	๔๒-๔๕	๐-๔๕	
พระนครศรีอยุธยา	คลองตะเคียน	๐๓	๐			๑			๑	๑
พระนครศรีอยุธยา	คลองสระบัว	๐๒	๑			๑			๑	๒
พระนครศรีอยุธยา	คลองสวนพลู	๐๓	๓			๑			๑	๔
พระนครศรีอยุธยา	บ้านเกาะ	๐๑	๑		๑				๑	๒
พระนครศรีอยุธยา	บ้านเกาะ	๐๗	๐		๑				๑	๑
พระนครศรีอยุธยา	บ้านป้อม	๐๖	๑					๑	๑	๒
พระนครศรีอยุธยา	บ้านใหม่อยุธยา	๐๗	๐		๑	๑			๒	๒
พระนครศรีอยุธยา	ประตูชัย	๐๑	๓			๑			๑	๔
พระนครศรีอยุธยา	ประตูชัย	๐๘	๔	๑		๑	๑		๓	๗
พระนครศรีอยุธยา	ประตูชัย	๙๙	๑			๑			๑	๒
พระนครศรีอยุธยา	ไผ่ลิง	๐๑	๓		๒				๒	๕
พระนครศรีอยุธยา	ไผ่ลิง	๐๔	๒				๑		๑	๓
พระนครศรีอยุธยา	ลุมพินี	๐๑	๐					๑	๑	๑
พระนครศรีอยุธยา	ลุมพินี	๐๓	๑			๑			๑	๒
พระนครศรีอยุธยา	สวนพริก	๐๓	๐		๑				๑	๑
พระนครศรีอยุธยา	ลำเภาลม	๐๕	๑	๑					๑	๒
พระนครศรีอยุธยา	หันตรา	๐๕	๔			๑			๑	๕
พระนครศรีอยุธยา	หัวรอ	๐๑	๖	๑		๑			๒	๘
ท่าเรือ	จำปา	๐๕	๐	๑					๑	๑
ท่าเรือ	จำปา	๐๗	๔	๑					๑	๕
ท่าเรือ	ท่าเรือ	๙๙	๒๒			๑			๑	๒๓
นครหลวง	คลองสะแก	๐๕	๒					๒	๒	๔
นครหลวง	บางระกำ	๐๒	๐		๑				๑	๑
บางไทร	กกแก้วบูรพา	๐๔	๐		๑				๑	๑
บางไทร	กระแซง	๐๕	๐	๑					๑	๑
บางบาล	ไทรน้อย	๐๕	๑	๑					๑	๒
บางบาล	บางบาล	๐๒	๐	๑					๑	๑
บางบาล	สะพานไทย	๐๓	๐		๑				๑	๑
บางปะอิน	ตลิ่งชัน	๐๓	๐		๑				๑	๑
บางปะอิน	บ้านกรด	๐๓	๒			๑			๑	๓
บางปะอิน	บ้านกรด	๐๕	๒			๑			๑	๓
บางปะอิน	บ้านกรด	๐๖	๐			๑			๑	๑
บางปะอิน	สามเรือน	๐๒	๖			๑			๑	๗
บางปะหัน	ขวัญเมือง	๐๔	๑		๑				๑	๒
บางปะหัน	ขวัญเมือง	๐๕	๓				๑		๑	๔
บางปะหัน	ตาลเอน	๐๒	๐	๑					๑	๑
บางปะหัน	บางเคื่อ	๐๑	๐				๑		๑	๑
บางปะหัน	บางนางร้า	๐๑	๑	๑					๑	๒
บางปะหัน	บางนางร้า	๐๕	๑			๑			๑	๒
บางปะหัน	บ้านม้า	๐๔	๒		๑				๑	๓
บางปะหัน	บ้านลี	๐๓	๑				๑		๑	๒
บางปะหัน	หันสัง	๐๑	๐		๑				๑	๑

บางปะหัน	หันสัง	๐๖	๒			๑		๑	๓
ผักไห่	บ้านใหญ่	๐๑	๒			๑		๑	๓
ผักไห่	หนองน้ำใหญ่	๐๓	๐		๑			๑	๑
ผักไห่	อมฤต	๑๑	๑			๑		๑	๒
ภาชี	หนองน้ำใส	๐๗	๐			๑		๑	๑
ลาดบัวหลวง	หลักชัย	๐๓	๐				๑	๑	๑
วังน้อย	ลำตาเสา	๐๑	๑		๑			๑	๒
วังน้อย	วังน้อย	๐๔	๐	๑				๑	๑
เสนา	ชายนา	๐๕	๑			๑		๑	๒
เสนา	ชายนา	๐๗	๑		๑			๑	๒
เสนา	บ้านกระทุ่ม	๐๕	๐			๑		๑	๑
เสนา	บ้านโพธิ์	๐๘	๐	๑				๑	๑
เสนา	ลาดงา	๐๓	๐			๑		๑	๑
เสนา	สามกอ	๐๓	๐		๑			๑	๑
เสนา	สามกอ	๐๗	๐	๑				๑	๑
เสนา	สามตุ่ม	๐๒	๐		๑			๑	๑
อุทัย	โพสาวหาญ	๐๒	๐				๑	๑	๑
อุทัย	อุทัย	๐๑	๐		๒			๒	๒
มหาราช	กะทุ่ม	๐๕	๒	๑				๑	๓
มหาราช	บ้านนา	๐๑	๑	๑	๑			๒	๓
มหาราช	มหาราช	๐๒	๐		๑			๑	๑
มหาราช	มหาราช	๐๔	๔		๑			๑	๕
มหาราช	หัวไผ่	๐๖	๒	๑		๑		๒	๔
ผลรวมทั้งหมด			๕๕๒	๑๖	๒๔	๒๓	๑๑	๗๔	๖๒๖

ข้อเสนอแนะ

การวิเคราะห์ข้อมูลทางระบาดวิทยาในภาพรวมของระดับพื้นที่ ควรมีการดำเนินการทั้งในระดับหมู่บ้าน ตำบลอำเภอ และจังหวัด ให้ลำดับความสำคัญของปัญหาและประเมินความเสี่ยงในระดับพื้นที่ เพื่อให้สามารถวางแผน กำหนดมาตรการ และการใช้ทรัพยากรได้อย่างมีประสิทธิภาพและทันเวลา

การป้องกันโรคฉี่หนู โดยการควบคุมแหล่งเพาะพันธุ์ยุงลาย ทั้งภายในบ้านและรอบบ้านช่วงเวลาสำคัญที่ควรดำเนินการคือช่วงเดือน มกราคม – เมษายน ของทุกปีเนื่องจากช่วงเวลาดังกล่าวเป็นช่วงที่โอกาสการแพร่โรคเกิดน้อยที่สุด และจะส่งผลต่อจำนวนผู้ป่วยที่อาจเกิดมากขึ้นในช่วงฤดูฝน (พฤษภาคม-สิงหาคม) โดยทุกพื้นที่ควรเน้นดำเนินการตามมาตรการดังกล่าวอย่างต่อเนื่อง

การควบคุมการระบาด โดยการให้ความสำคัญต่อผู้ป่วยทุกราย แม้ว่าเป็นรายที่สงสัย หรือเกิดโรคนอกช่วงฤดูการระบาด โดยต้องดำเนินการควบคุมลูกน้ำยุงลายและยุงตัวเต็มวัยพร้อมกัน และติดตามสถานการณ์ระบาดอย่างต่อเนื่อง โดยเฉพาะการเตรียมความพร้อมรองรับการระบาดของทีม SRRT ในระดับพื้นที่ที่มีความเสี่ยงหรือเสี่ยงสูง สถานบริการที่พบผู้ป่วยสงสัยและผู้ป่วยยืนยันโรคไข้เลือดออก ขอให้รับแจ้งรายงานให้กับทีม SRRT(กรณีอำเภอเดียวกัน)และให้แจ้งสำนักงานสาธารณสุขจังหวัดทราบภายใน ๒๔ ชั่วโมง หลังจากพบผู้ป่วย เพื่อเร่งรัดดำเนินการควบคุมและป้องกันโรคอย่างเร่งด่วน การควบคุมโรคในพื้นที่ให้รับดำเนินการทันทีหลังจากได้รับแจ้งและให้กำจัดลูกน้ำยุงลายในบ้านผู้ป่วยบริเวณบ้านผู้ป่วย และค้นหาผู้ป่วยรายใหม่ในชุมชน

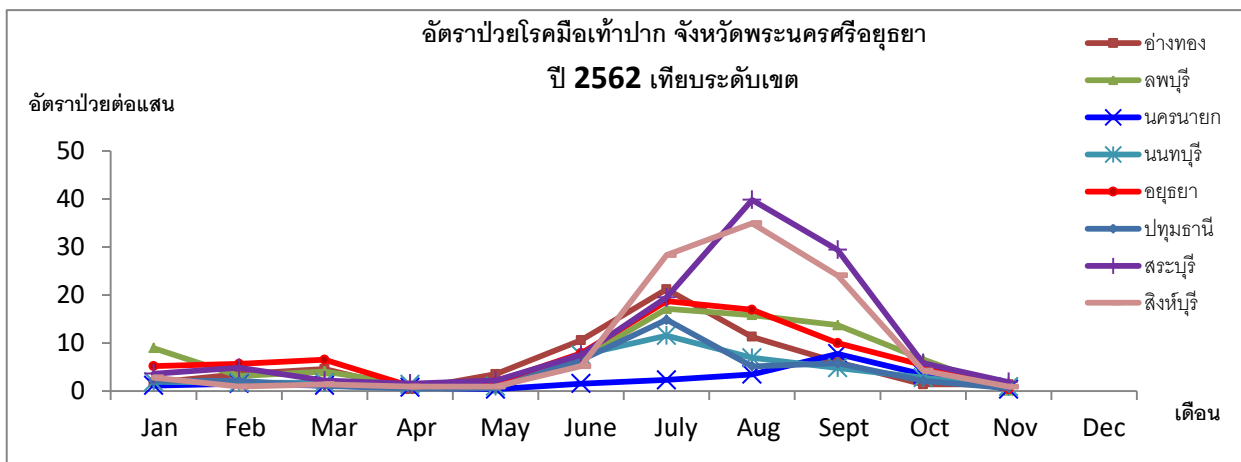
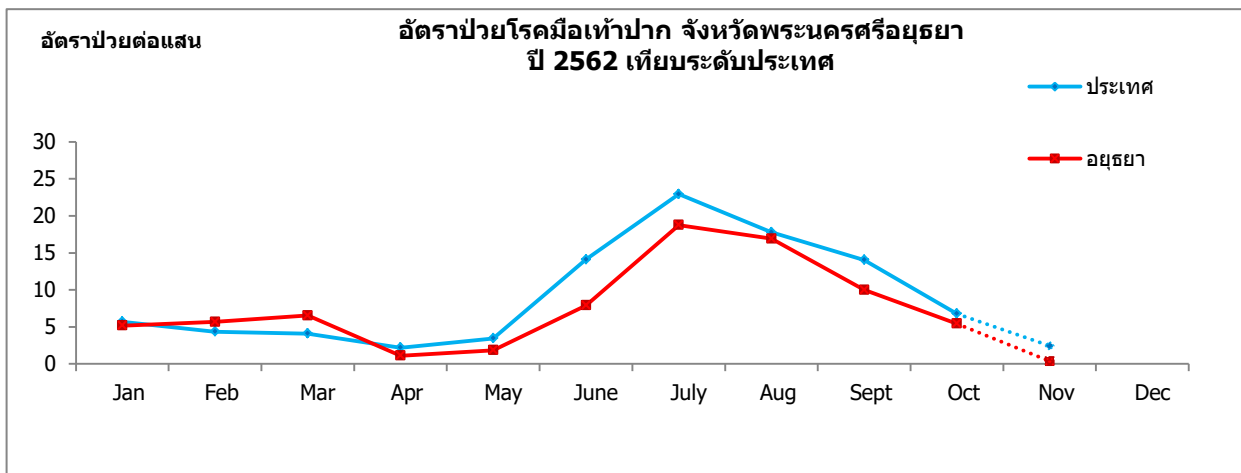
ทีม JIT-SAT เมื่อทำการสอบสวนโรคแล้วหากพบว่าผู้ป่วยมีความเชื่อมโยงทางระบาดวิทยากับผู้ป่วยรายอื่นที่อยู่นอกเขตพื้นที่รับผิดชอบ ให้รับแจ้งสำนักงานสาธารณสุขจังหวัดทราบเพื่อประสานงานในลำดับต่อไป

สถานการณ์โรคมือ เท้า ปาก

ตารางที่ ๗ สถานการณ์โรคมือเท้าปากในพื้นที่เขตสุขภาพที่ ๔

(ข้อมูลจากสำนักระบาดวิทยา ณ วันที่ ๒๖ พฤศจิกายน ๒๕๖๒)

ลำดับ เขต ๔ (อัตราป่วย)	ลำดับ ประเทศ (อัตราป่วย)	จังหวัด	รวมป่วย (ราย)	อัตราป่วย ต่อแสน	รวมตาย (ราย)	อัตราตาย ต่อแสน
๑	๑๖	สระบุรี	๗๕๓	๑๑๗.๐๑	๐	๐.๐๐
๒	๒๒	สิงห์บุรี	๒๒๒	๑๐๕.๘๕	๐	๐.๐๐
๓	๔๒	พระนครศรีอยุธยา	๖๔๖	๗๙.๒๐	๐	๐.๐๐
๔	๔๓	ลพบุรี	๕๙๓	๗๘.๒๓	๐	๐.๐๐
๕	๕๕	อ่างทอง	๑๘๖	๖๖.๑๙	๐	๐.๐๐
๖	๖๙	นนทบุรี	๕๐๒	๔๐.๕๕	๐	๐.๐๐
๗	๗๐	ปทุมธานี	๔๕๑	๓๙.๖๔	๐	๐.๐๐
๘	๗๖	นครนายก	๖๒	๒๓.๘๗	๐	๐.๐๐
		รวมเขต ๔	๓,๔๑๕	๖๓.๙๑	๐	๐.๐๐
		รวมทั้งประเทศ	๖๔,๐๑๑	๙๖.๕๕	๑	๐.๐๐



รูปที่ ๒๑ อัตราป่วยต่อประชากรแสนคนโรคมือเท้าปากจังหวัดพระนครศรีอยุธยา ปี ๒๕๖๒ เทียบระดับประเทศ (ข้อมูลจากสำนักระบาดวิทยา ณ วันที่ ๒๖ พฤศจิกายน ๒๕๖๒)

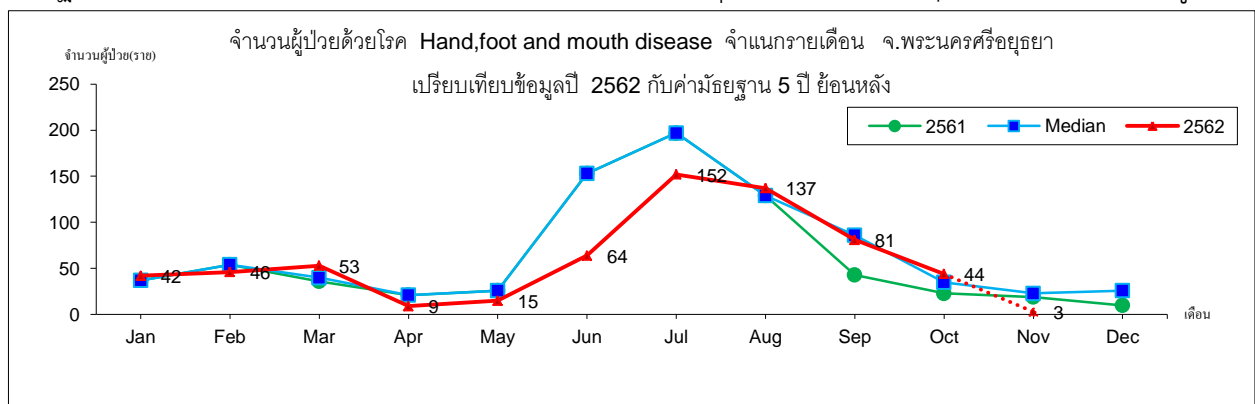
สถานการณ์โรคมือเท้าปาก (จาก รง.๕๐๖ สสจ.พระนครศรีอยุธยา)

นับตั้งแต่วันที่ ๑ มกราคม ๒๕๖๒ ถึงวันที่ ๒๖ พฤศจิกายน ๒๕๖๒ สสจ.พระนครศรีอยุธยา ได้รับรายงานผู้ป่วยโรค Hand,foot and mouth disease จำนวนทั้งสิ้น ๖๔๖ ราย คิดเป็นอัตราป่วย ๗๙.๓๘ ต่อประชากรแสนคน ไม่มีรายงานผู้ป่วยเสียชีวิต

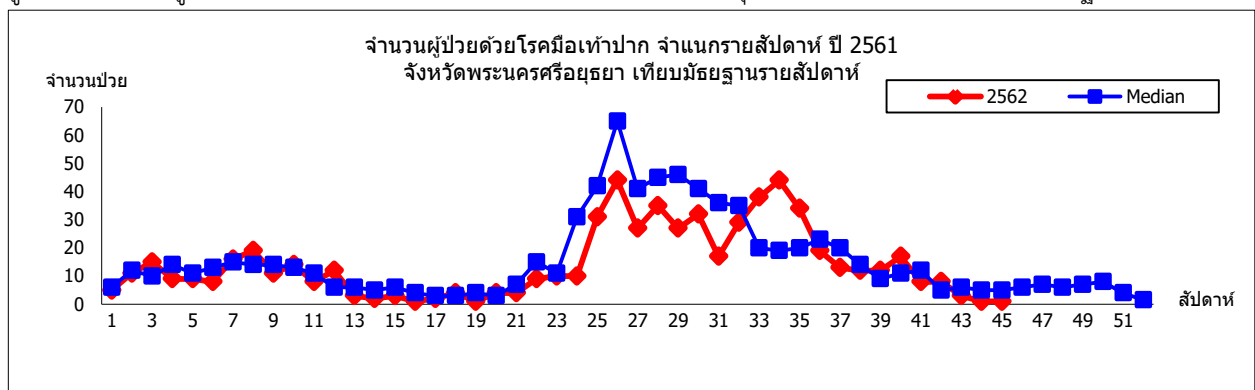
พบผู้ป่วยเพศชายมากกว่าเพศหญิง โดยพบเพศชาย ๓๔๖ ราย เพศหญิง ๓๐๐ ราย อัตราส่วนเพศชาย ต่อเพศหญิง เท่ากับ ๑.๑๕ : ๑

กลุ่มอายุที่พบสูงสุดคือกลุ่มอายุ ๐ - ๔ ปี คิดเป็นอัตราป่วย ๑๒๓๒.๒๒ ต่อประชากรแสนคน รองลงมาคือ กลุ่มอายุ ๕ - ๙ ปี, ๑๐ - ๑๔ ปี, ๑๕ - ๒๔ ปี อัตราป่วยเท่ากับ ๒๒๒.๘๒, ๓๑.๓๗, ๑.๙๔, ต่อแสนประชากร

เมื่อเปรียบเทียบในช่วงเวลาเดียวกันพบว่า อัตราป่วยโรคมือเท้าปากต่ำกว่ามัธยฐานพบผู้ป่วยในมกราคม ๔๒ ราย กุมภาพันธ์ ๔๖ ราย มีนาคม ๕๓ ราย เมษายน ๙ ราย พฤษภาคม ๑๕ ราย มิถุนายน ๖๔ ราย กรกฎาคม ๑๕๒ ราย สิงหาคม ๑๓๗ ราย กันยายน ๘๑ ราย ตุลาคม ๔๔ ราย พฤศจิกายน ๓ ราย ดังรูป



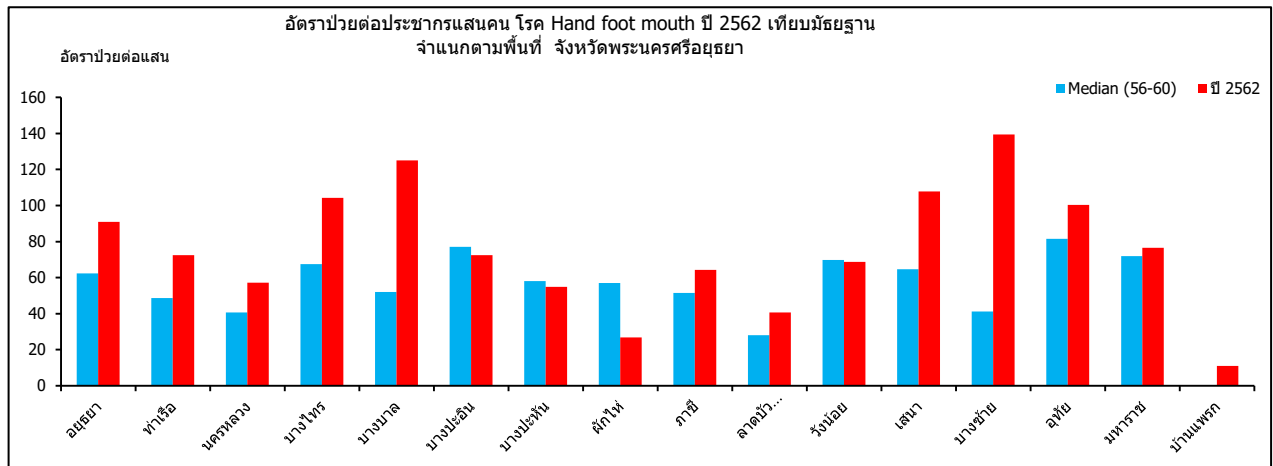
รูปที่ ๒๒ จำนวนผู้ป่วยโรคมือเท้าปากจำแนกรายเดือน จังหวัดพระนครศรีอยุธยา ปี ๒๕๖๒ เปรียบเทียบค่ามัธยฐาน ๕ ปีย้อนหลัง



รูปที่ ๒๓ จำนวนผู้ป่วยโรคมือเท้าปากจำแนกรายสัปดาห์ จังหวัดพระนครศรีอยุธยา ปี ๒๕๖๒ เปรียบเทียบมัธยฐานรายสัปดาห์

ผู้ป่วยเข้ารับการรักษาที่ โรงพยาบาลศูนย์เท่ากับ ๑๗๘ ราย โรงพยาบาลทั่วไป เท่ากับ ๙๗ ราย โรงพยาบาลชุมชน เท่ากับ ๓๐๕ ราย โรงพยาบาลส่งเสริมสุขภาพตำบล เท่ากับ ๔๖ ราย คลินิก โรงพยาบาล เอกชน เท่ากับ ๒๐ ราย

อำเภอที่มีอัตราป่วยต่อประชากรแสนคนสูงสุดคือ อำเภอบางซ้าย อัตราป่วยเท่ากับ ๑๓๙.๓๖ (๒๗ ราย) รองลงมาคือ บางบาล ๑๒๕.๐๓ (๔๓ ราย), เสนา ๑๐๗.๘๗ (๗๒ ราย), บางไทร ๑๐๔.๓๓ (๕๐ ราย), อุทัย ๑๐๐.๔ (๕๒ ราย), พระนครศรีอยุธยา ๙๐.๘๗ (๑๒๘ ราย), มหาราช ๗๖.๕๒ (๑๘ ราย), บางปะอิน ๗๒.๕๑ (๗๙ ราย), ท่าเรือ ๗๒.๔๑ (๓๔ ราย), วังน้อย ๖๘.๗๕ (๕๑ ราย), ภาชี ๖๔.๓๕ (๒๐ ราย), นครหลวง ๕๗.๑๓ (๒๑ ราย), บางปะหัน ๕๔.๘๖ (๒๓ ราย), ลาดบัวหลวง ๔๐.๖๔ (๑๖ ราย), ผักไห้ ๒๖.๘๕ (๑๑ ราย) และ บ้านแพรก ๑๑.๐๒ (๑ ราย) ตามลำดับ



รูปที่ ๒๔ อัตราป่วยต่อประชากรแสนคนโรคมือเท้าปากจำแนกรายอำเภอ จ.พระนครศรีอยุธยาปี ๒๕๖๒
เทียบค่ามัธยฐานอัตราป่วย ๕ ปี ย้อนหลัง

ข้อเสนอแนะ

สำหรับโรคมือเท้าปากขณะนี้พบว่าแนวโน้มเพิ่มขึ้นมากกว่าปีที่ผ่านมา ควรกำชับให้สถานบริการสาธารณสุขทุกแห่งเฝ้าระวังป้องกันโรคอย่างต่อเนื่องโดยเฉพาะศูนย์เด็กเล็ก และโรงเรียนอนุบาล เนื่องจากมีเด็กอายุต่ำกว่า ๕ ปีอยู่รวมกันเป็นจำนวนมาก ควรประสานครูในโรงเรียนและศูนย์พัฒนาเด็กเล็กทุกแห่ง เพื่อร่วมเฝ้าระวังและตรวจจับโรคได้ทันและแจกเอกสารความรู้โรคมือเท้าปาก ให้ผู้ปกครองเด็กทุกคน รวมทั้งขอความร่วมมือให้โรงเรียนและศูนย์พัฒนาเด็กเล็ก ล้างทำความสะอาดฆ่าเชื้อเครื่องเล่น ของใช้ของเด็กทุกวัน และให้ช่วยตรวจคัดกรองเด็กทุกเช้า ดูตุ่มที่มือ เท้า และปากของเด็ก หรือมีไข้ หากพบเด็กป่วยให้แยกเด็กและให้ผู้ปกครองรับตัวไปตรวจรักษาที่โรงพยาบาล ประสานงานกับเจ้าหน้าที่สาธารณสุขเพื่อควบคุมการแพร่ระบาดในพื้นที่ และพื้นที่ที่มีผู้ป่วยใน ๑ - ๒ สัปดาห์ที่ผ่านมาควรเพิ่มมาตรการ ดังนี้

๑. อำเภอควรแจ้งเตือนเครือข่าย JIT/SAT ตำบล ให้เฝ้าระวัง ป้องกันและ โดยเฉพาะในพื้นที่ที่มีการระบาดของโรคเป็นประจำ

๒. ขอให้โรงพยาบาล และ รพสต. ทุกแห่ง เฝ้าระวังเป็นพิเศษในเด็กอายุต่ำกว่า ๕ ปี ที่มารับการรักษา

๓. หากเข้าข่ายสงสัยให้รีบแจ้งทีม JIT/SAT ระดับอำเภอและตำบล สอบสวนควบคุมโรคในพื้นที่ โดยเร็วและรพ.สต.ทุกแห่ง แจ้งให้ อาสาสมัครสาธารณสุข เฝ้าระวังเหตุการณ์ผิดปกติในพื้นที่ โดยเฉพาะในศูนย์พัฒนาเด็กเล็ก และเด็กชั้นอนุบาล

๔. ให้ประสานครูในโรงเรียน ศูนย์พัฒนาเด็กเล็กทุกแห่ง และองค์กรปกครองส่วนท้องถิ่นขอความร่วมมือหากมีเด็กป่วยและมีการปิดชั้นเรียน โรงเรียน และศูนย์พัฒนาเด็กเล็ก แจ้งสถานบริการสาธารณสุขในพื้นที่ พร้อมทั้งให้อำเภอรายงานจังหวัดทราบทันที

สัดส่วนของผู้ป่วยILI (%)ตามสัปดาห์ระบาศ ปี2562 จังหวัดพระนครศรีอยุธยา

รหัสสถาน พยาบาล	โรงพยาบาล	week35	week36	week37	week38	week39	week40	week41	week42	week43	week44	week45	week46
		07/09/62	14/09/62	21/09/62	28/09/62	05/10/62	12/10/62	19/10/62	26/10/62	02/11/62	09/11/62	16/11/62	23/11/62
14010100	พระนครศรีอยุธยา	2.54	3.29	3.32	3.50	3.48	3.65	3.93	2.75	2.36	2.57	2.73	3.23
14010688	เสนา	6.74	6.97	9.23	7.75	7.68	7.85	9.45	6.69	6.63	7.99	7.93	7.34
14010769	สมเด็จพระ	6.00	5.68	7.53	6.97	5.90	6.96	8.35	5.02	4.23	5.17	5.66	5.32
14010770	บางไทร	6.97	4.04	1.16	4.79	4.14	5.09	4.74	5.93	2.97	3.43	6.75	4.21
14010773	บางปะหัน	6.45	7.16	6.64	7.21	5.89	5.23	5.34	4.27	3.08	3.09	5.09	5.21
14010774	ผักไห่	3.60	2.97	3.05	2.26	2.58	3.51	2.08	3.91	2.08	2.00	3.71	2.53
14010778	บางซ้าย	4.18	4.10	5.07	0.00	3.46	4.13	3.78	3.39	3.74	3.17	2.72	5.91
14020000	ท่าเรือ	5.18	5.17	5.04	5.44	4.79	6.27	6.76	5.27	5.71	4.61	5.64	
14050000	บางบาล	1.00	2.80	2.04	2.20	3.51	1.25	2.58	1.92	1.74	1.05	2.12	5.90
14060000	บางปะอิน	5.22	7.19	6.20	7.46	7.53	7.43	5.40	4.69	3.67	4.44	4.68	7.62
14090000	ภาชี	7.83	8.41	8.84	8.26	7.26	6.78	6.29	8.10	2.77	5.33	7.14	0.67
14100000	ลาดบัวหลวง	5.90	3.33	1.37	4.15	2.55	4.45	4.18	1.15	0.94	2.57	3.40	3.74
14110000	วังน้อย	6.21	4.63	6.44	5.78	6.28	5.96	5.60	2.75	3.36	2.74	3.98	4.33
14140000	อุทัย	4.59	6.02	5.86	6.09	5.95	6.23	5.60	3.61	4.42	3.36	3.70	1.01
14150000	มหาราช	1.60	2.07	1.17	1.40	1.58	0.94	6.23	0.94	0.63	0.90	0.20	2.04
14160000	บ้านแพรก	1.92	2.04	2.31	2.05	2.33	2.09	1.96	2.06	1.98	1.89	2.07	
	สัดส่วนจังหวัด	4.50	4.80	4.79	5.07	4.97	5.17	5.21	3.95	3.38	3.70	4.30	4.43