

**สรุปลักษณะการณโรคเฝ้าระวังทางระบาดวิทยา จังหวัดพระนครศรีอยุธยา  
ประจำเดือนตุลาคม ปี ๒๕๖๒**

**โรคเฝ้าระวังที่มีอัตราป่วยสูงสุด ๑๐ อันดับ**

อัตราป่วยด้วยโรคที่ต้องเฝ้าระวัง ๑๐ อันดับแรก ได้แก่ อูจจาระร่วง ใช้ไม่ทราบสาเหตุ ใช้หัดใหญ่ ปอดอักเสบ อาหารเป็นพิษ มือเท้าปาก สุกใส ใช้เลือดออกทุกชนิด ตาแดง และ กามโรคทุกชนิด ตามลำดับ

อัตราป่วยของโรคที่สูงกว่าค่ามัธยฐาน ได้แก่ ใช้หัดใหญ่ ใช้เลือดออกทุกชนิด ตารางที่ ๑ อัตราป่วยด้วยโรคที่ต้องเฝ้าระวัง ๑๐ อันดับแรก ปี ๒๕๖๒

(ข้อมูลจาก รง.๕๐๖ สสจ.พระนครศรีอยุธยา วันที่ ๒๒ ตุลาคม ๒๕๖๒)

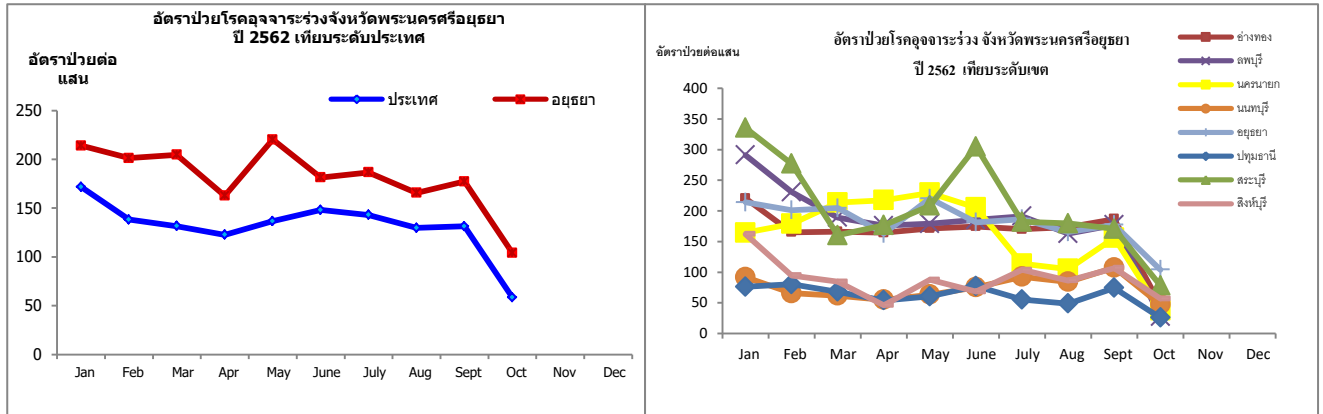
ลำดับ	โรค	รวมป่วย (ราย)	อัตราป่วย ต่อแสน	รวมตาย (ราย)	อัตราราย ต่อแสน	มัธยฐานอัตราป่วย(๕๗-๖๑) ช่วงเวลาเดียวกัน
๑	อูจจาระร่วง	๑๔,๗๓๑	๑,๘๑๐.๐๓	๐	๐.๐๐	๒,๐๑๗.๖๙
๒	ใช้ไม่ทราบสาเหตุ	๓,๐๗๔	๓๗๗.๗๑	๐	๐.๐๐	๔๑๓.๗๑
๓	ใช้หัดใหญ่	๒,๖๒๑	๓๒๒.๐๕	๑	๐.๑๒	๒๘๔.๗๐ (๑.๑๓ เท่า)
๔	ปอดอักเสบ	๑,๗๑๙	๒๑๑.๒๒	๐	๐.๐๐	๓๓๓.๐๘
๕	อาหารเป็นพิษ	๑,๑๖๓	๑๔๒.๙๐	๐	๐.๐๐	๑๔๔.๓๘
๖	มือเท้าปาก	๖๓๐	๗๗.๔๑	๐	๐.๐๐	๙๕.๕๙
๗	สุกใส	๕๖๕	๖๙.๕๒	๐	๐.๐๐	๙๕.๙๖
๘	ใช้เลือดออกทุกชนิด	๕๔๒	๖๖.๖๐	๒	๐.๒๕	๕๙.๕๙ (๑.๑๒ เท่า)
๙	ตาแดง	๓๔๗	๔๒.๖๔	๐	๐.๐๐	๑๔๑.๐๖
๑๐	กามโรคทุกชนิด	๑๗๓	๒๑.๒๖	๐	๐.๐๐	๓๕.๐๒

**สถานการณ์โรคอูจจาระร่วง**

ตารางที่ ๒ สถานการณ์โรคอูจจาระร่วงในพื้นที่เขตสุขภาพที่ ๔

(ข้อมูลจากสำนักระบาดวิทยา ณ วันที่ วันที่ ๒๒ ตุลาคม ๒๕๖๒)

ลำดับ เขต ๔ (อัตราป่วย)	ลำดับ ประเทศ (อัตราป่วย)	จังหวัด	รวมป่วย (ราย)	อัตราป่วย ต่อแสน	รวมตาย (ราย)	อัตราราย ต่อแสน
๑	๕	สระบุรี	๑๓,๒๔๙	๒๐๕๘.๘๐	๑	๐.๑๖
๒	๑๕	ลพบุรี	๑๓,๗๒๑	๑๘๑๐.๑๕	๐	๐.๐๐
๓	๑๖	พระนครศรีอยุธยา	๑๔,๗๑๔	๑๘๐๓.๙๗	๐	๐.๐๐
๔	๒๑	อ่างทอง	๔,๖๓๕	๑๖๔๙.๓๘	๐	๐.๐๐
๕	๒๓	นครนายก	๔,๑๙๑	๑๖๑๓.๖๗	๐	๐.๐๐
๖	๖๐	สิงห์บุรี	๑,๘๙๒	๙๐๒.๑๐	๐	๐.๐๐
๗	๗๓	นนทบุรี	๘,๙๔๖	๗๒๒.๖๑	๐	๐.๐๐
๘	๗๕	ปทุมธานี	๖,๘๓๓	๖๐๐.๖๕	๐	๐.๐๐
		<b>รวมเขต ๔</b>	<b>๖๘,๑๘๑</b>	<b>๑๒๗๖.๐๒</b>	<b>๑</b>	<b>๐.๐๒</b>
		<b>รวมทั้งประเทศ</b>	<b>๘๖๓,๑๔๖</b>	<b>๑๓๐๑.๘๕</b>	<b>๖</b>	<b>๐.๐๑</b>



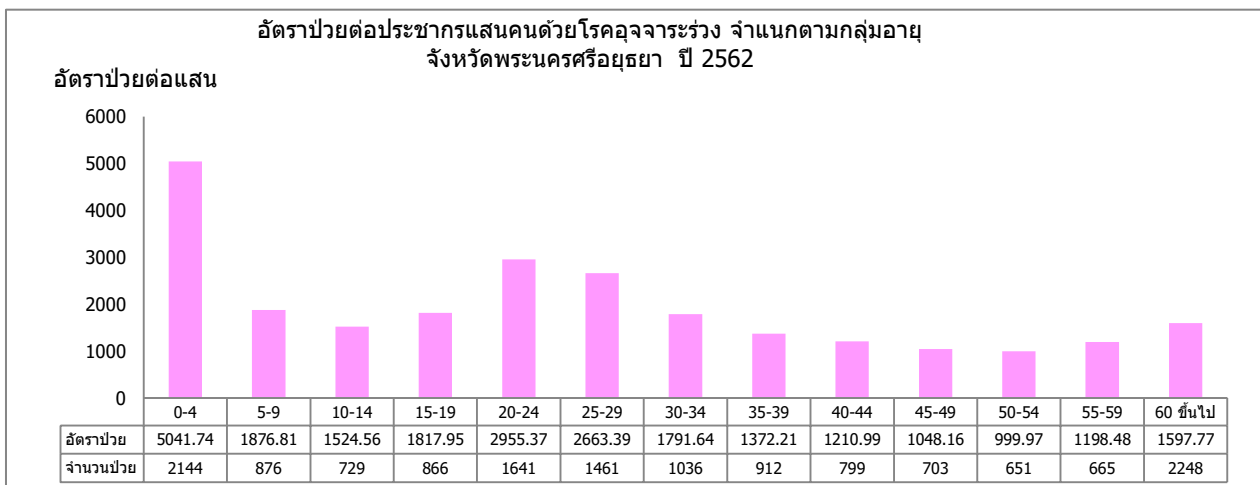
รูปที่ ๑ อัตราป่วยต่อประชากรแสนคนโรคอุจจาระร่วงจังหวัดพระนครศรีอยุธยา ปี ๒๕๖๒ เทียบระดับประเทศ (ข้อมูลจากสำนักระบาดวิทยา ณ วันที่ ๒๒ ตุลาคม ๒๕๖๒)

**สถานการณ์โรคอุจจาระร่วง**  
(ข้อมูลจาก รง.๕๐๖ สสจ.พระนครศรีอยุธยา)

นับตั้งแต่วันที่ ๑ มกราคม ๒๕๖๒ ถึงวันที่ ๒๒ ตุลาคม ๒๕๖๒ สสจ.พระนครศรีอยุธยา ได้รับรายงานผู้ป่วยโรค Diarrhoea จำนวนทั้งสิ้น ๑๔๗๓๑ ราย คิดเป็นอัตราป่วย ๑๘๑๐.๐๓ ต่อประชากรแสนคน ไม่มีรายงานผู้ป่วยเสียชีวิต

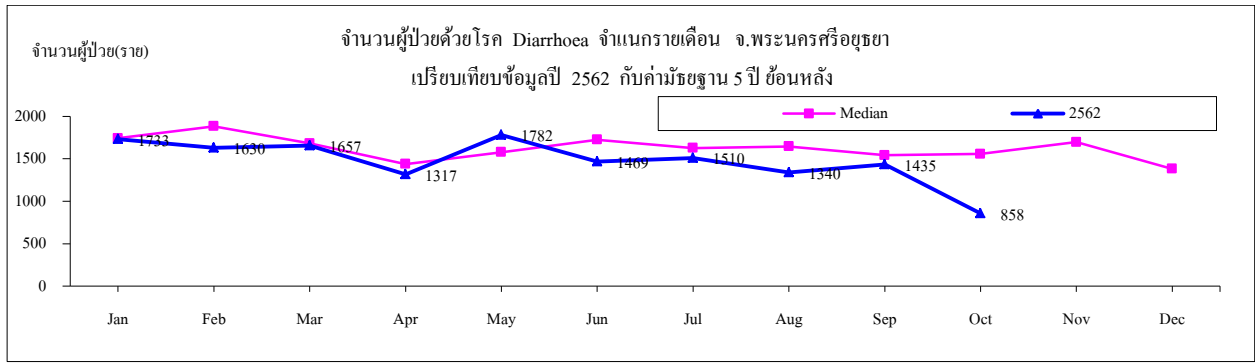
พบผู้ป่วยเพศหญิงมากกว่าเพศชาย โดยพบเพศหญิง ๘๙๐๗ ราย เพศชาย ๕๘๒๔ ราย อัตราส่วนเพศหญิงต่อเพศชาย เท่ากับ ๑.๕๓ : ๑

กลุ่มอายุที่พบสูงสุดคือกลุ่มอายุ ๐-๔ อัตราป่วยต่อประชากรแสนคนเท่ากับ ๕๐๔๑.๗๔ รองลงมาคือกลุ่มอายุ ๒๐-๒๔, ๒๕-๒๙, ๕-๙, ๑๕-๑๙, ๓๐-๓๔, ๖๐ ขึ้นไป, ๑๐-๑๔, ๓๕-๓๙, ๔๐-๔๔, ๕๕-๕๙, ๔๕-๔๙, ๕๐-๕๔ อัตราป่วยเท่ากับ ๒๙๕๕.๓๗, ๒๖๖๓.๓๙, ๑๘๗๖.๘๑, ๑๘๑๗.๙๕, ๑๕๑๗.๗๗, ๑๕๒๔.๕๖, ๑๓๗๒.๒๑, ๑๒๑๐.๙๙, ๑๑๙๘.๔๘, ๑๐๔๘.๑๖ และ ๙๙๙.๙๗ ตามลำดับ

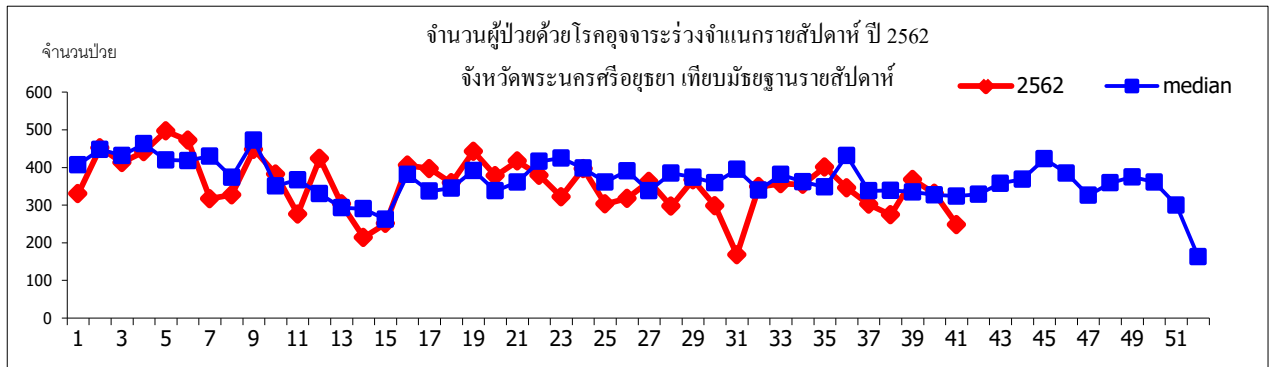


รูปที่ ๒ อัตราป่วยต่อประชากรแสนคนโรคอุจจาระร่วง จำแนกตามกลุ่มอายุ จังหวัดพระนครศรีอยุธยา ปี ๒๕๖๒

เมื่อเปรียบเทียบในช่วงเวลาเดียวกันพบว่า อัตราป่วยโรคอุจจาระร่วงต่ำกว่าค่ามัธยฐานในช่วงระยะเวลาเดียวกัน พบผู้ป่วยในเดือนมกราคม ๑๗๓๓ ราย กุมภาพันธ์ ๑๖๓๐ ราย มีนาคม ๑๖๕๗ ราย เมษายน ๑๓๑๗ ราย พฤษภาคม ๑๗๘๒ ราย มิถุนายน ๑๔๖๙ ราย กรกฎาคม ๑๕๑๐ ราย สิงหาคม ๑๓๔๐ ราย กันยายน ๑๔๓๕ ราย ตุลาคม ๘๕๘ ราย ดังรูป



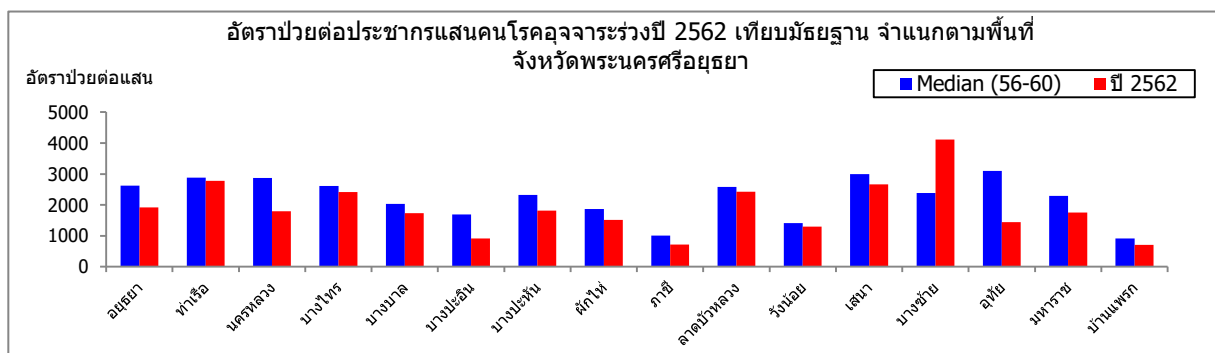
รูปที่ ๓ จำนวนผู้ป่วยโรคอุจจาระร่วงจำแนกรายเดือน จังหวัดพระนครศรีอยุธยา ปี ๒๕๖๒ เปรียบเทียบค่ามัธยฐาน ๕ ปีย้อนหลัง



รูปที่ ๔ จำนวนผู้ป่วยโรคอุจจาระร่วงจำแนกรายสัปดาห์ จังหวัดพระนครศรีอยุธยา ปี ๒๕๖๒ เปรียบเทียบมัธยฐานรายสัปดาห์

ผู้ป่วยเข้ารับการรักษาที่ โรงพยาบาลศูนย์เท่ากับ ๓๓๐๖ ราย โรงพยาบาลทั่วไป เท่ากับ ๒๐๖๗ ราย  
โรงพยาบาลชุมชน เท่ากับ ๕๓๑๔ ราย โรงพยาบาลส่งเสริมสุขภาพตำบล เท่ากับ ๓๕๐๔ ราย

อำเภอที่มีอัตราป่วยต่อประชากรแสนคนสูงสุดคือ อำเภอบางซ้าย อัตราป่วยเท่ากับ ๔๑๑๓.๗๖ (๗๙๗ ราย) รองลงมาคือ ท่าเรือ ๒๗๗๕.๐๖ (๑๓๐๓ ราย), เสนา ๒๖๖๕.๒๑ (๑๗๗๙ ราย), ลาดบัวหลวง ๒๔๒๐.๘๑ (๙๕๓ ราย) บางไทร ๒๔๑๘.๔๖ (๑๑๕๙ ราย) พระนครศรีอยุธยา ๑๙๒๒.๕๒ (๒๗๐๘ ราย), บางปะหัน ๑๘๑๐.๔๒ (๗๕๙ ราย), นครหลวง ๑๗๙๒.๙ (๖๕๙ ราย) มหาราช ๑๗๔๗.๒๓ (๔๑๑ ราย) บางบาล ๑๗๓๐ (๕๙๕ ราย), ผักไห้ ๑๕๑๑.๑๙ (๖๑๙ ราย), อุทัย ๑๔๔๒.๓๔ (๗๔๗ ราย) วังน้อย ๑๓๐๐.๙๑ (๙๖๕ ราย) บางปะอิน ๙๐๘.๖๗ (๙๙๐ ราย), ภาชี ๗๑๗.๕๓ (๒๒๓ ราย), ๗๑๗.๕๓ (๒๒๓ ราย), บ้านแพรก ๗๐๕.๔๗ (๖๔ ราย)



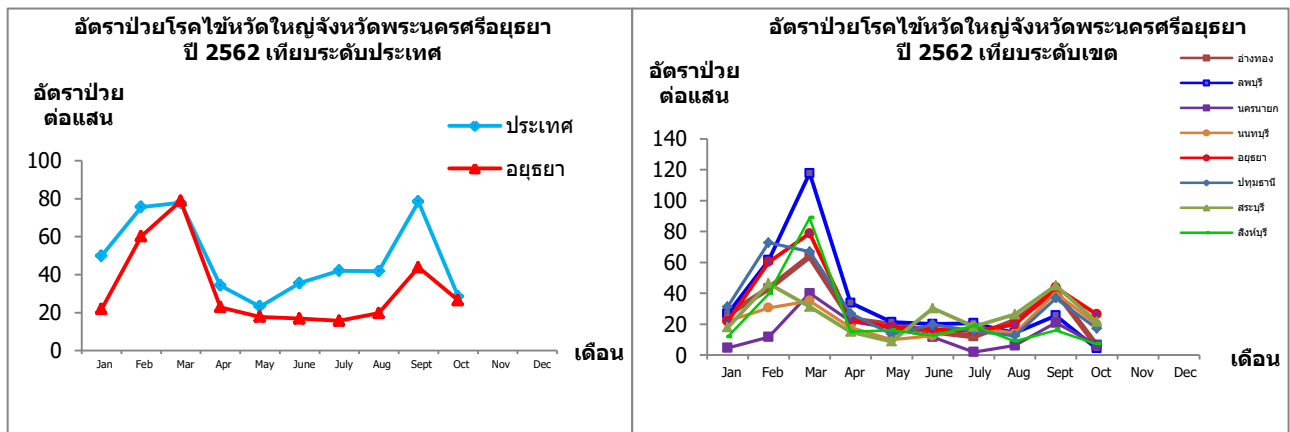
รูปที่ ๕ อัตราป่วยต่อประชากรแสนคนโรคอุจจาระร่วงจำแนกรายเดือน จังหวัดพระนครศรีอยุธยา ปี ๒๕๖๒ เปรียบเทียบค่ามัธยฐาน ๕ ปีย้อนหลัง

## สถานการณ์โรค ไข้หวัดใหญ่

ตารางที่ ๓ สถานการณ์โรคไข้หวัดใหญ่ในพื้นที่เขตสุขภาพที่ ๔

(ข้อมูลจากสำนักระบาดวิทยา ณ วันที่ ๒๒ สิงหาคม ๒๕๖๒)

ลำดับ เขต ๔ (อัตราป่วย)	ลำดับ ประเทศ (อัตราป่วย)	จังหวัด	รวมป่วย (ราย)	อัตราป่วย ต่อแสน	รวมตาย (ราย)	อัตรตาย ต่อแสน
๑	๓๖	ลพบุรี	๒,๖๒๓	๓๔๖.๐๔	๐	๐.๐๐
๒	๔๐	พระนครศรีอยุธยา	๒,๖๑๐	๓๑๙.๙๙	๑	๐.๑๒
๓	๔๒	ปทุมธานี	๓,๓๙๔	๒๘๘.๓๕	๐	๐.๐๐
๔	๔๘	อ่างทอง	๗๗๓	๒๗๕.๐๘	๐	๐.๐๐
๕	๔๙	สระบุรี	๑,๖๕๖	๒๕๗.๓๓	๐	๐.๐๐
๖	๕๔	สิงห์บุรี	๔๙๘	๒๓๗.๔๔	๐	๐.๐๐
๗	๕๘	นนทบุรี	๒,๖๐๘	๒๑๐.๖๖	๐	๐.๐๐
๘	๖๔	นครนายก	๓๖๘	๑๔๑.๖๙	๐	๐.๐๐
		<b>รวมเขต ๔</b>	<b>๑๔,๕๓๐</b>	<b>๒๗๑.๙๓</b>	<b>๑</b>	<b>๐.๐๒</b>
		<b>รวมทั้งประเทศ</b>	<b>๓๑๘,๘๘๗</b>	<b>๔๘๐.๙๗</b>	<b>๒๐</b>	<b>๐.๐๓</b>



รูปที่ ๖ อัตราป่วยต่อประชากรแสนคนโรคไข้หวัดใหญ่จังหวัดพระนครศรีอยุธยา ปี ๒๕๖๒ เทียบระดับประเทศ

(ข้อมูลจากสำนักระบาดวิทยา ณ วันที่ ๒๒ ตุลาคม ๒๕๖๒)

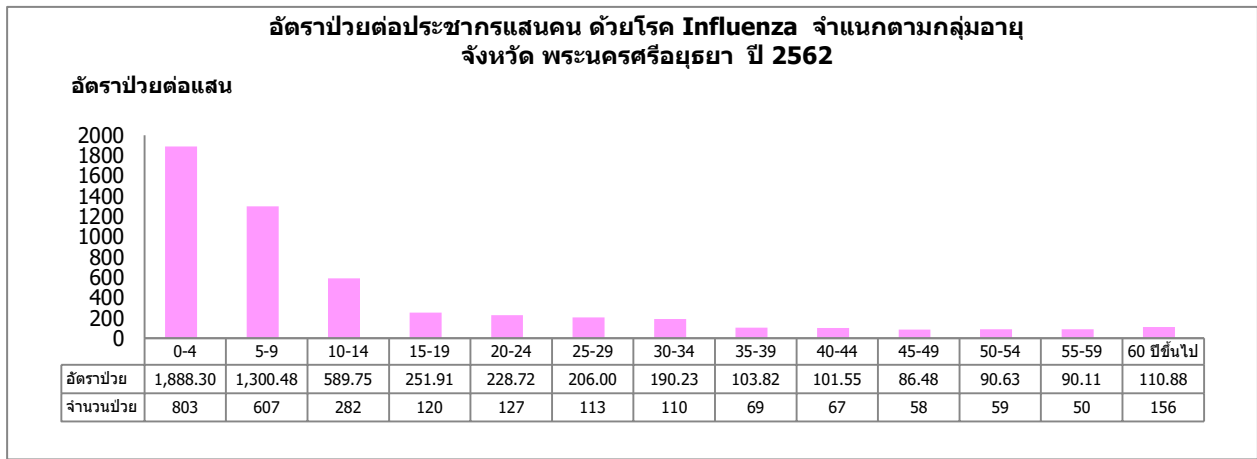
## สถานการณ์โรคไข้หวัดใหญ่

(ข้อมูลจาก รง.๕๐๖ สสจ.พระนครศรีอยุธยา)

นับตั้งแต่วันที่ ๑ มกราคม ๒๕๖๒ ถึงวันที่ ๒๒ ตุลาคม ๒๕๖๒ สสจ.พระนครศรีอยุธยา ได้รับรายงานผู้ป่วยโรค Influenza จำนวนทั้งสิ้น ๒๖๒๑ ราย คิดเป็นอัตราป่วย ๓๒๒.๐๕ ต่อประชากรแสนคน มีรายงานผู้เสียชีวิต ๑ ราย อัตราตายต่อประชากรแสนคน เท่ากับ ๐.๑๒ อัตราผู้ป่วยตายเท่ากับร้อยละ ๐.๐๔

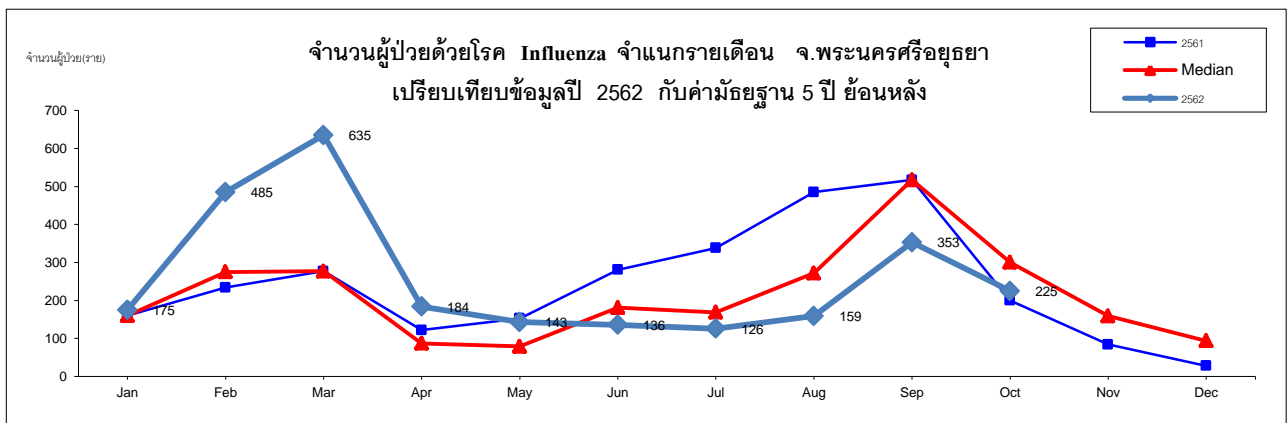
พบผู้ป่วยเพศหญิงมากกว่าเพศชาย โดยพบเพศหญิง ๑๓๑๑ ราย เพศชาย ๑๓๑๐ ราย อัตราส่วนเพศหญิงต่อเพศชาย เท่ากับ ๑.๐๐ : ๑

กลุ่มอายุที่พบสูงสุดคือกลุ่มอายุ ๐-๔ อัตราป่วยต่อประชากรแสนคนเท่ากับ ๑๘๘๘.๓ รองลงมาคือกลุ่มอายุ ๕-๙, ๑๐-๑๔, ๑๕-๑๙, ๒๐-๒๔, ๒๕-๒๙, ๓๐-๓๔, ๖๐ ปีขึ้นไป, ๓๕-๓๙, ๔๐-๔๔, ๕๐-๕๔, ๕๕-๕๙, ๔๕-๔๙ อัตราป่วยเท่ากับ ๑๓๐๐.๔๘, ๕๘๙.๗๕, ๒๕๑.๙๑, ๒๒๘.๗๒, ๒๐๖, ๑๙๐.๒๓, ๑๑๐.๘๘, ๑๐๓.๘๒, ๑๐๑.๕๕, ๙๐.๖๓, ๙๐.๑๑ และ ๘๖.๔๘ ตามลำดับ



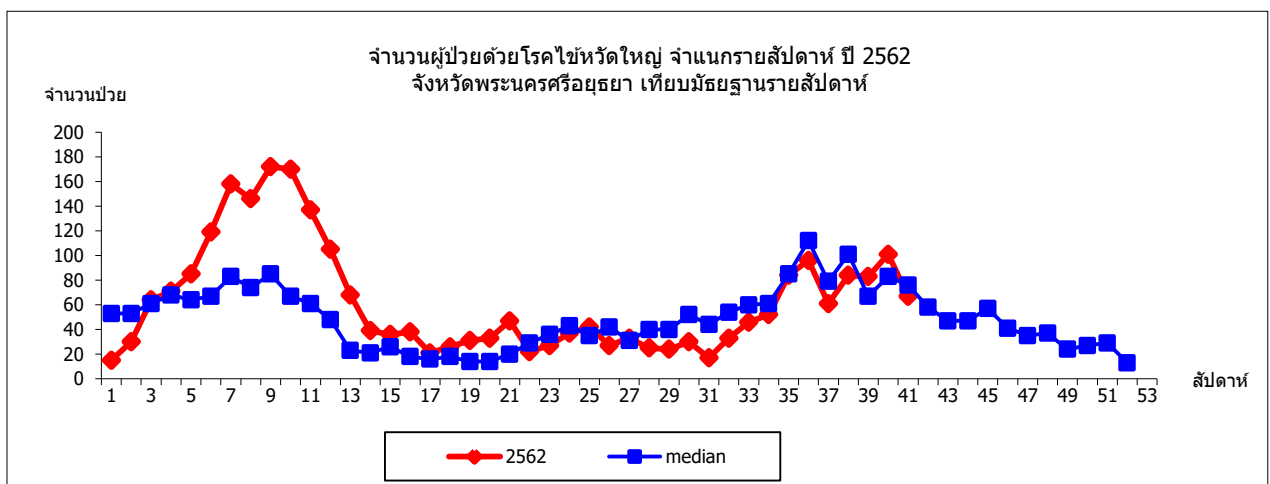
รูปที่ ๗ อัตราป่วยต่อประชากรแสนคนโรคไข้หวัดใหญ่จำแนกตามกลุ่มอายุ จังหวัดพระนครศรีอยุธยา ปี ๒๕๖๒

เมื่อเปรียบเทียบในช่วงเวลาเดียวกันพบว่า อัตราป่วยโรคไข้หวัดใหญ่สูงกว่าค่ามัธยฐาน ในช่วงระยะเวลาเดียวกัน ๑.๑๓ เท่า พบผู้ป่วย มกราคม ๑๗๕ ราย กุมภาพันธ์ ๔๘๕ ราย มีนาคม ๖๓๕ ราย เมษายน ๑๘๔ ราย พฤษภาคม ๑๘๓ ราย มิถุนายน ๑๓๖ ราย กรกฎาคม ๑๒๖ ราย สิงหาคม ๑๕๙ ราย กันยายน ๓๕๓ ราย ตุลาคม ๒๒๕ ราย ดังรูป



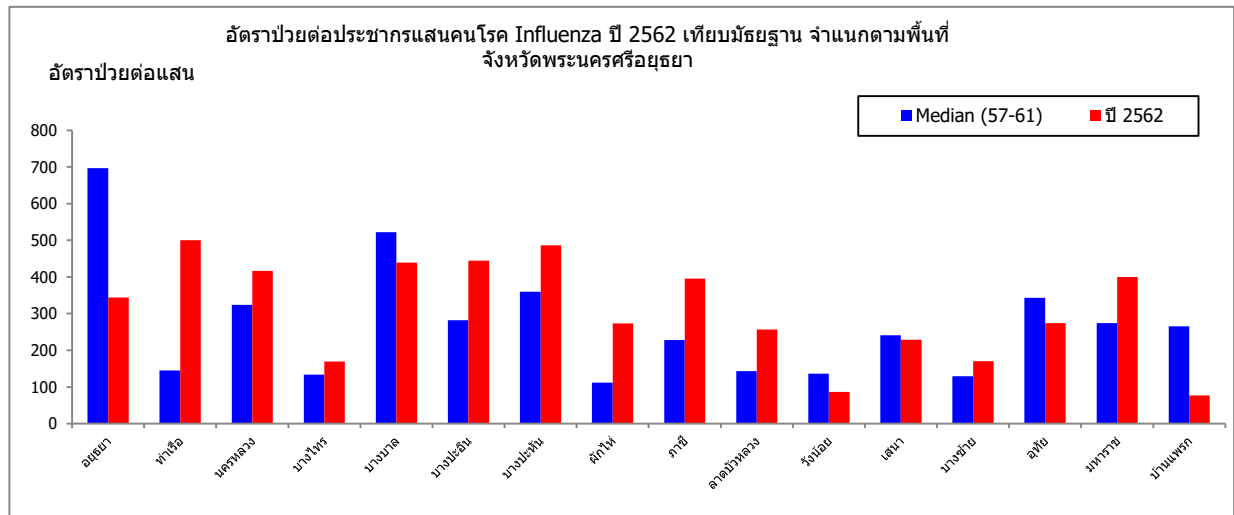
รูปที่ ๘ จำนวนผู้ป่วยโรคไข้หวัดใหญ่จำแนกรายเดือน จังหวัดพระนครศรีอยุธยา ปี ๒๕๖๒ เปรียบเทียบ ค่ามัธยฐาน ๕ ปีย้อนหลัง

ผู้ป่วยเข้ารับการรักษาที่ โรงพยาบาลศูนย์เท่ากับ ๓๒๙ ราย โรงพยาบาลทั่วไป เท่ากับ ๒๓๐ ราย โรงพยาบาลชุมชน เท่ากับ ๑๕๙๕ ราย โรงพยาบาลส่งเสริมสุขภาพตำบล เท่ากับ ๒๙๐ ราย คลินิก โรงพยาบาลเอกชน เท่ากับ ๑๗๗ ราย



รูปที่ ๙ จำนวนผู้ป่วยโรคไข้หวัดใหญ่จำแนกรายสัปดาห์ จังหวัดพระนครศรีอยุธยา ปี ๒๕๖๒ เปรียบเทียบ มัธยฐานรายสัปดาห์

อำเภอที่มีอัตราป่วยต่อประชากรแสนคนสูงสุดคือ อำเภอท่าเรือ อัตราป่วยเท่ากับ ๕๐๐.๔๙ (๒๓๕ ราย) รองลงมาคือ บางปะหัน ๔๘๖.๕๙ (๒๐๔ ราย), บางปะอิน ๔๔๔.๒๔ (๔๘๔ ราย), บางบาล ๔๓๙.๐๔ (๑๕๑ ราย) นครหลวง ๔๑๖.๒๖ (๑๕๓ ราย) มหาราช ๓๙๙.๖๑ (๙๔ ราย), ภาชี ๓๙๕.๗๗ (๑๒๓ ราย), พระนครศรีอยุธยา ๓๔๓.๖๑ (๔๘๔ ราย) อุทัย ๒๗๔.๑๘ (๑๔๒ ราย) ผักไห้ ๒๗๓.๔๓ (๑๑๒ ราย), ลาดบัวหลวง ๒๕๖.๕๖ (๑๐๑ ราย), เสนา ๒๒๙.๒๒ (๑๕๓ ราย) บางซ้าย ๑๗๐.๓๓ (๓๓ ราย) บางไทร ๑๖๙.๐๒ (๘๑ ราย), วังน้อย ๘๖.๒๘ (๖๔ ราย), ๘๖.๒๘ (๖๔ ราย), บ้านแพรก ๗๗.๑๖ (๗ ราย)



รูปที่ ๑๐ อัตราป่วยต่อประชากรแสนคนโรคไข้หวัดใหญ่จำแนกรายอำเภอ จ.พระนครศรีอยุธยาปี ๒๕๖๒ เทียบค่ามัธยฐานอัตราป่วย ๕ ปี ย้อนหลัง

### ข้อเสนอแนะ

โรคไข้หวัดใหญ่นั้นเกิดได้ตลอดปีโดยมีผู้ป่วยมากซึ่งจะเริ่มเกิดขึ้นในช่วงกลางปีฤดูฝนต่อไปถึงฤดูหนาวทุกคนควรเอาใจใส่ป้องกันไข้หวัดใหญ่ สำหรับประชากรกลุ่มเสี่ยงต่อการป่วยรุนแรงหากเป็นไข้หวัดใหญ่ ได้แก่ ผู้ที่มีโรคเรื้อรังประจำตัว ผู้สูงอายุ หญิงมีครรภ์ เป็นต้น ควรรับการฉีดวัคซีนป้องกันโรคไข้หวัดใหญ่ทุกปี

ผู้ป่วยที่มีอาการสงสัยว่าจะป่วยด้วยโรคไข้หวัดใหญ่ (มีไข้มากกว่า ๓๘ องศาเซลเซียส ร่วมกับไอ เจ็บคอ อาจมีอาการอื่นๆ เช่น คัดจมูก น้ำมูกไหล ปวดเมื่อย อาเจียน ท้องเสีย) แต่ไม่ใช่กลุ่มเสี่ยง หากอาการไม่ดีขึ้นภายใน ๒ วัน ควรมาพบแพทย์เพื่อรับการรักษา

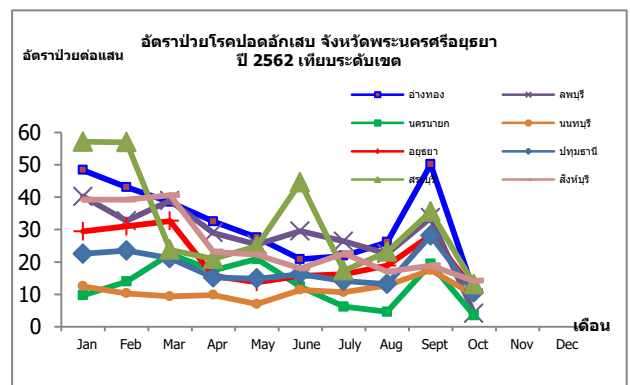
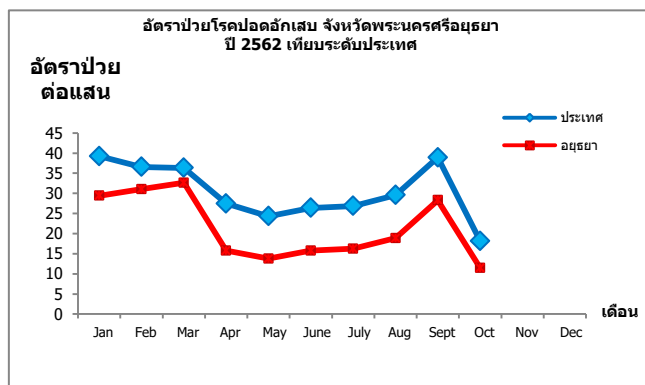
การดำเนินการเฝ้าระวังโรคไข้หวัดใหญ่ในคน ควรมีการประสานงานกับสถานพยาบาลในพื้นที่ หากพบการระบาดต้องรีบแจ้งเตือนโรงพยาบาลในพื้นที่ให้เตรียมพร้อมในการดูแลผู้ป่วยทันทีและให้รับแจ้งทีม SRRT ระดับอำเภอสอบสวนควบคุมโรคในพื้นที่โดยเร็วการประชาสัมพันธ์การป้องกันโรคไข้หวัดใหญ่ให้กับประชาชนได้รับทราบอย่างทั่วถึงโดยเน้นสถานที่ที่มีคนอยู่รวมกันเป็นจำนวนมากเช่น โรงเรียน ค่ายทหาร สถานประกอบการ รวมทั้งจัดกิจกรรมร่วมกับคนหมู่มากตามเอกสารคำแนะนำเรื่องการป้องกันโรคไข้หวัดใหญ่

## สถานการณ์โรคปอดอักเสบ

ตารางที่ ๔ สถานการณ์โรคปอดอักเสบในพื้นที่เขตสุขภาพที่ ๔

(ข้อมูลจากสำนักระบาดวิทยา ณ วันที่ ๒๒ ตุลาคม ๒๕๖๒)

ลำดับ เขต ๔ (อัตราป่วย)	ลำดับ ประเทศ (อัตราป่วย)	จังหวัด	รวมป่วย (ราย)	อัตราป่วย ต่อแสน	รวมตาย (ราย)	อัตราตาย ต่อแสน
๑	๓๑	อ่างทอง	๙๐๕	๓๒๒.๐๕	๐	๐.๐๐
๒	๓๔	สระบุรี	๒,๐๑๖	๓๑๓.๒๗	๑	๐.๑๖
๓	๓๙	ลพบุรี	๒,๑๔๒	๒๘๒.๕๘	๐	๐.๐๐
๔	๔๔	สิงห์บุรี	๕๔๐	๒๕๗.๔๗	๐	๐.๐๐
๕	๕๔	พระนครศรีอยุธยา	๑,๗๑๘	๒๑๐.๖๓	๐	๐.๐๐
๖	๖๕	ปทุมธานี	๑,๙๔๕	๑๗๐.๙๗	๐	๐.๐๐
๗	๗๒	นครนายก	๓๓๗	๑๒๙.๗๖	๐	๐.๐๐
๘	๗๓	นนทบุรี	๑,๓๑๕	๑๐๖.๒๒	๐	๐.๐๐
		รวมเขต ๔	๑๐,๙๑๘	๒๐๔.๓๓	๑	๐.๐๒
		รวมทั้งประเทศ	๑๙๘,๖๖๑	๒๙๙.๖๓	๑๓๑	๐.๒๐



รูปที่ ๑๑ อัตราป่วยต่อประชากรแสนคนโรคปอดอักเสบจังหวัดพระนครศรีอยุธยา ปี ๒๕๖๒ เทียบระดับประเทศ  
(ข้อมูลจากสำนักระบาดวิทยา ณ วันที่ ๒๒ ตุลาคม ๒๕๖๒)

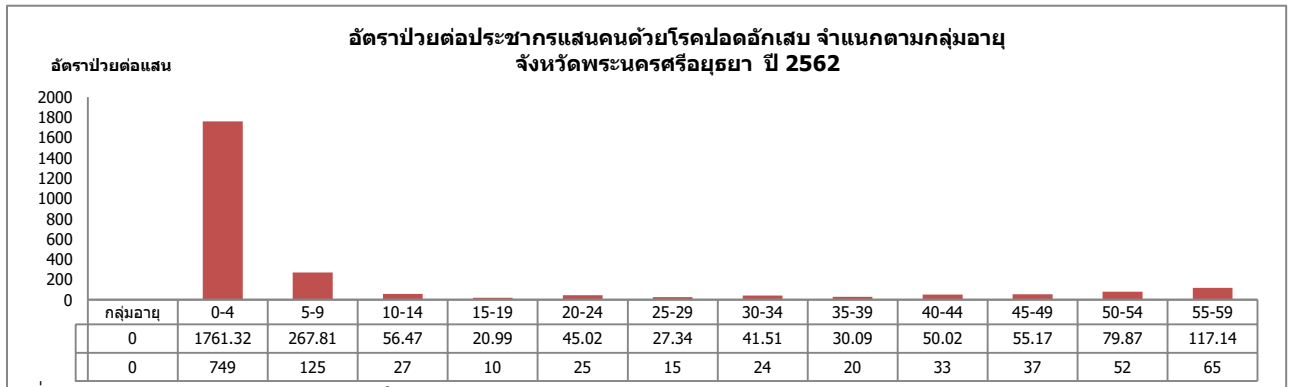
## สถานการณ์โรคปอดอักเสบ

(ข้อมูลจาก รง.๕๐๖ สสจ.พระนครศรีอยุธยา)

นับตั้งแต่วันที่ ๑ มกราคม ๒๕๖๒ ถึงวันที่ ๒๒ ตุลาคม ๒๕๖๒ สสจ.พระนครศรีอยุธยา ได้รับรายงานผู้ป่วยโรค Pneumonia จำนวนทั้งสิ้น ๑๗๑๙ ราย คิดเป็นอัตราป่วย ๒๑๑.๒๒ ต่อประชากรแสนคน ไม่มีรายงานผู้ป่วยเสียชีวิต

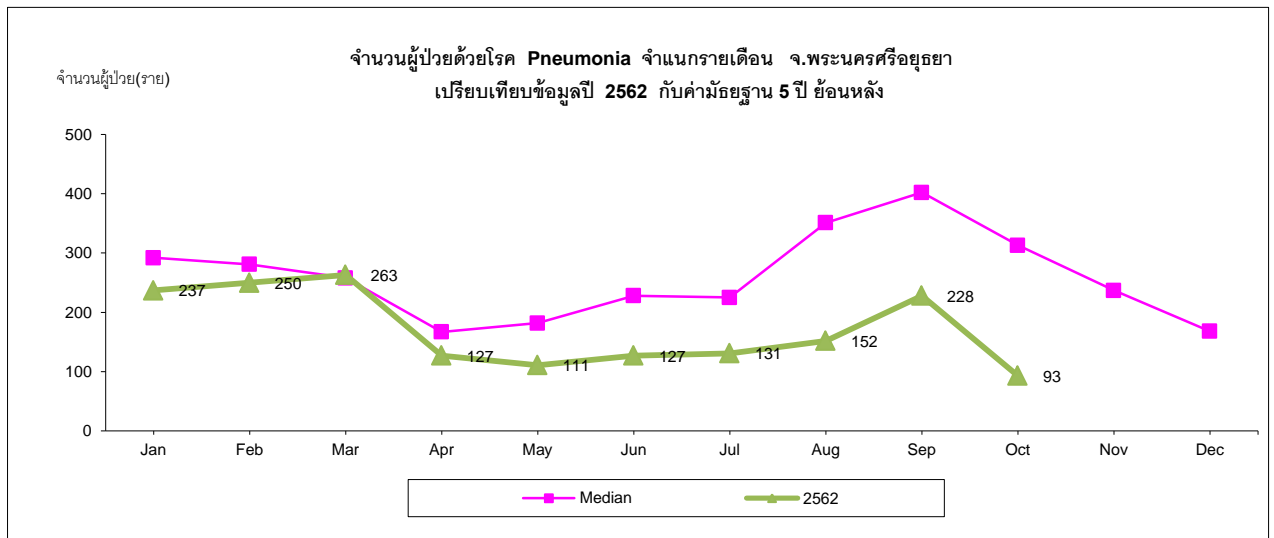
พบผู้ป่วยเพศชายมากกว่าเพศหญิง โดยพบเพศชาย ๙๕๐ ราย เพศหญิง ๗๖๙ ราย อัตราส่วนเพศชายต่อเพศหญิง เท่ากับ ๑.๒๔ : ๑

กลุ่มอายุที่พบสูงสุดคือกลุ่มอายุ ๐-๔ ปี อัตราป่วยต่อประชากรแสนคนเท่ากับ ๑๗๖๑.๓๒ รองลงมาคือกลุ่มอายุ ๖๐ ปีขึ้นไป, ๕-๙, ๕๕-๕๙, ๕๐-๕๔, ๑๐-๑๔, ๔๕-๔๙, ๔๐-๔๔, ๒๐-๒๔, ๓๐-๓๔, ๓๕-๓๙, ๒๕-๒๙, ๑๕-๑๙ อัตราป่วยเท่ากับ ๓๘๑.๖๗, ๒๖๗.๘๑, ๑๑๗.๑๔, ๗๙.๘๗, ๕๖.๔๗, ๕๕.๑๗, ๕๐.๐๒, ๔๕.๐๒, ๔๑.๕๑, ๓๐.๐๙, ๒๗.๓๔ และ ๒๐.๙๙ ตามลำดับ

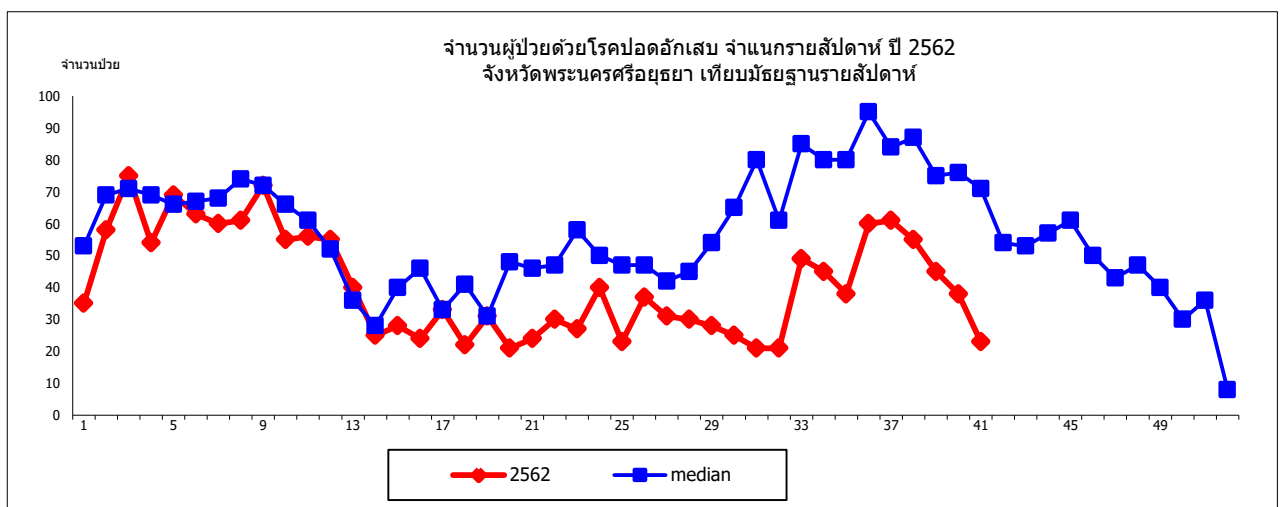


รูปที่ ๑๒ อัตราป่วยต่อประชากรแสนคนโรคปอดอักเสบจำแนกตามกลุ่มอายุ จังหวัดพระนครศรีอยุธยา ปี ๒๕๖๒

เมื่อเปรียบเทียบในช่วงเวลาเดียวกันพบว่า อัตราป่วยโรคปอดอักเสบต่ำกว่าค่ามัธยฐานในช่วงระยะเวลาเดียวกัน พบผู้ป่วยในเดือนมกราคม ๒๓๗ ราย กุมภาพันธ์ ๒๕๐ ราย มีนาคม ๒๖๓ ราย เมษายน ๑๒๗ ราย พฤษภาคม ๑๑๑ ราย มิถุนายน ๑๒๗ ราย กรกฎาคม ๑๓๑ ราย สิงหาคม ๑๕๒ ราย กันยายน ๒๒๘ ราย ตุลาคม ๙๓ ราย ดังรูป



รูปที่ ๑๓ จำนวนผู้ป่วยโรคปอดอักเสบจำแนกรายเดือน จังหวัดพระนครศรีอยุธยา ปี ๒๕๖๒ เปรียบเทียบค่ามัธยฐาน ๕ ปี ย้อนหลัง

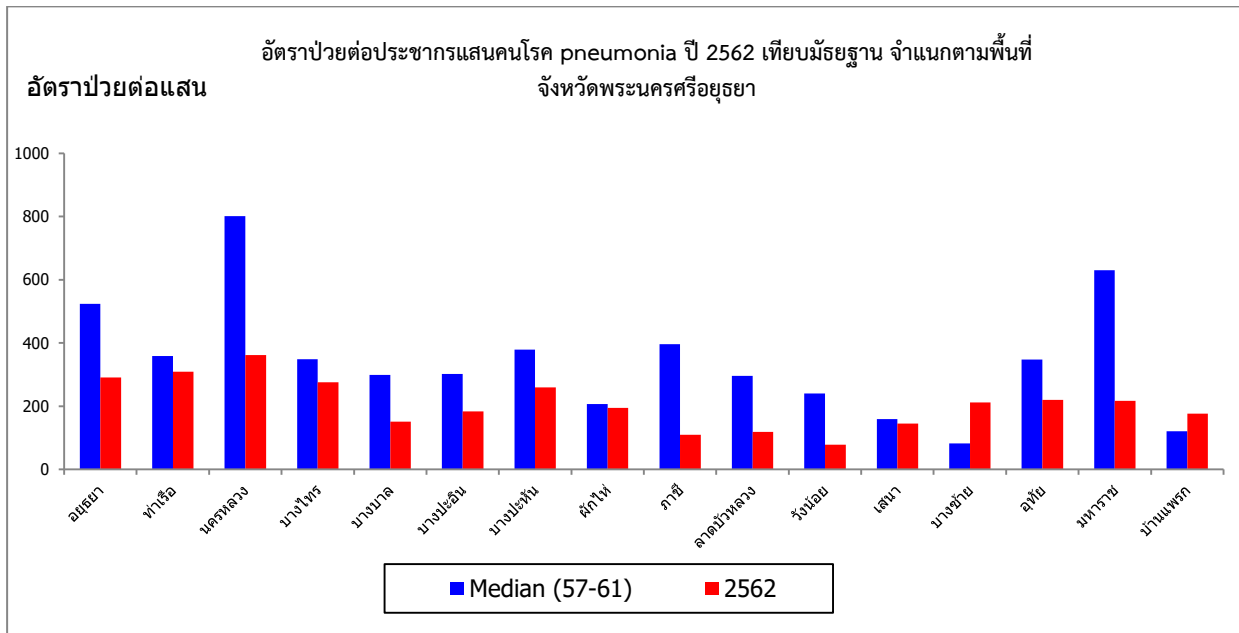


รูปที่ ๑๔ จำนวนผู้ป่วยโรคปอดอักเสบจำแนกรายสัปดาห์ จังหวัดพระนครศรีอยุธยา ปี ๒๕๖๒ เปรียบเทียบ มัธยฐานรายสัปดาห์



ผู้ป่วยเข้ารับการรักษาที่โรงพยาบาลศูนย์เท่ากับ เท่ากับ ๗๑๖ ราย โรงพยาบาลทั่วไป เท่ากับ ๑๖๓ ราย  
 โรงพยาบาลชุมชน เท่ากับ ๘๑๗ ราย โรงพยาบาลส่งเสริมสุขภาพตำบล เท่ากับ ๒๓ ราย

อำเภอที่มีอัตราป่วยต่อประชากรแสนคนสูงสุดคือ อำเภอนครหลวง อัตราป่วยเท่ากับ ๓๖๑.๘๕ (๑๓๓ ราย) รองลงมาคือ ทำเรือ ๓๐๘.๘๑ (๑๔๕ ราย), พระนครศรีอยุธยา ๒๙๑.๐๘ (๔๑๐ ราย), บางไทร ๒๗๕.๔๔ (๑๓๒ ราย), บางปะหัน ๒๕๙.๙๙ (๑๐๙ ราย), อุทัย ๒๒๐.๑๒ (๑๑๔ ราย), มหาสาร ๒๑๖.๘๑ (๕๑ ราย), บางซ้าย ๒๑๑.๖๒ (๔๑ ราย), ผักไห้ ๑๙๕.๓๑ (๘๐ ราย), บางปะอิน ๑๘๓.๕๗ (๒๐๐ ราย), บ้านแพรก ๑๗๖.๓๗ (๑๖ ราย), บางบาล ๑๕๑.๑๙ (๕๒ ราย), เสนา ๑๔๕.๓๒ (๙๗ ราย), ลาดบัวหลวง ๑๑๙.๓๙ (๔๗ ราย), ภาชี ๑๐๙.๔ (๓๔ ราย) และ วังน้อย ๗๘.๑๙ (๕๘ ราย) ตามลำดับ



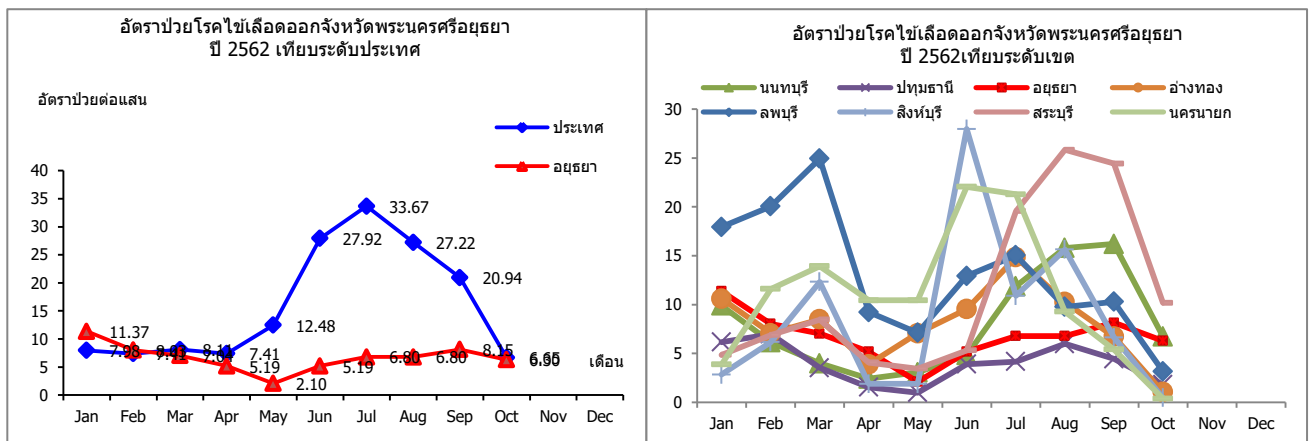
รูปที่ ๑๕ อัตราป่วยต่อประชากรแสนคนโรคปอดอักเสบ จำแนกรายอำเภอ จ.พระนครศรีอยุธยาปี ๒๕๖๒ เทียบค่ามัธยฐาน อัตราป่วย ๕ ปี ย้อนหลัง

## สถานการณ์โรคไข้เลือดออก

## ตารางที่ ๕ สถานการณ์โรคไข้เลือดออกในพื้นที่เขตสุขภาพที่ ๔

(ข้อมูลจากสำนักระบาดวิทยา ณ วันที่ ๒๒ ตุลาคม ๒๕๖๒)

ลำดับเขต ๔ (อัตราป่วย)	ลำดับประเทศ (อัตราป่วย)	จังหวัด	รวมป่วย (ราย)	อัตราป่วยต่อแสน	รวมตาย (ราย)	อัตรารายต่อแสน
๑	๓๖	ลพบุรี	๙๘๙	๑๓๐.๔๗	๐	๐.๐๐
๒	๔๕	สระบุรี	๗๒๒	๑๑๒.๑๙	๑	๐.๑๖
๓	๔๘	นครนายก	๒๘๑	๑๐๘.๑๙	๐	๐.๐๐
๔	๕๗	สิงห์บุรี	๑๘๓	๘๗.๒๕	๐	๐.๐๐
๕	๖๓	อ่างทอง	๒๒๕	๘๐.๐๗	๐	๐.๐๐
๖	๖๖	นนทบุรี	๙๗๔	๗๘.๖๗	๐	๐.๐๐
๗	๗๐	พระนครศรีอยุธยา	๕๕๒	๖๖.๔๕	๒	๐.๒๕
๘	๗๗	ปทุมธานี	๔๓๖	๓๘.๓๓	๐	๐.๐๐
		<b>รวมเขต ๔</b>	<b>๔,๓๕๒</b>	<b>๘๑.๔๕</b>	<b>๓</b>	<b>๐.๐๖</b>
		<b>รวมทั้งประเทศ</b>	<b>๑๐๕,๑๙๐</b>	<b>๑๕๘.๖๕</b>	<b>๑๑๔</b>	<b>๐.๑๗</b>



รูปที่ ๑๖ อัตราป่วยต่อประชากรแสนคนโรคไข้เลือดออกจังหวัดพระนครศรีอยุธยา ปี ๒๕๖๒ เทียบระดับประเทศ (ข้อมูลจากสำนักระบาดวิทยา ณ วันที่ ๒๒ ตุลาคม ๒๕๖๒)

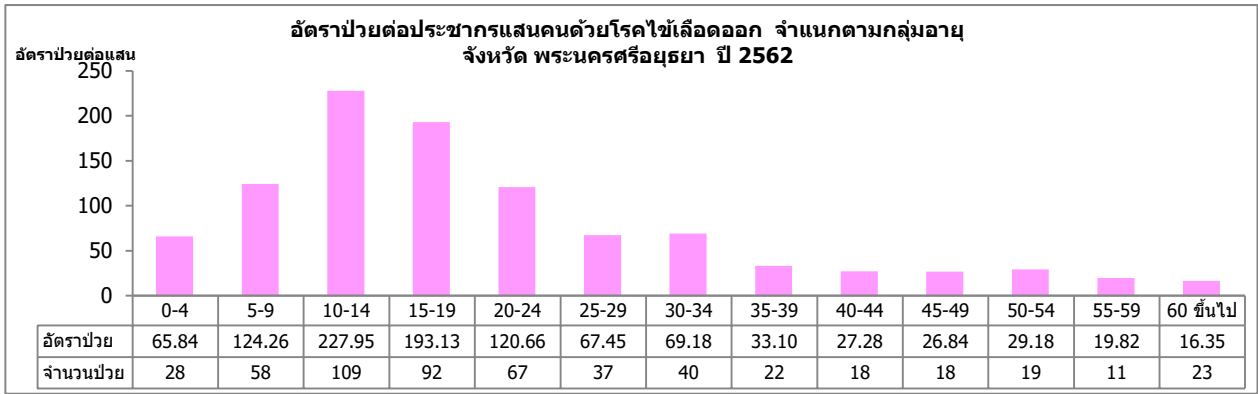
## สถานการณ์โรคไข้เลือดออก

(ข้อมูลจาก รง.๕๐๖ สสจ.พระนครศรีอยุธยา)

นับตั้งแต่วันที่ ๑ มกราคม ๒๕๖๒ ถึงวันที่ ๒๒ ตุลาคม ๒๕๖๒ สสจ.พระนครศรีอยุธยา ได้รับรายงานผู้ป่วยโรค ไข้เลือดออกรวม(๒๖,๒๗,๖๖) จำนวนทั้งสิ้น ๕๔๒ ราย คิดเป็นอัตราป่วย ๖๖.๖๐ ต่อประชากรแสนคน มีรายงานผู้เสียชีวิต ๒ ราย อัตรารายต่อประชากรแสนคน เท่ากับ ๐.๒๕ อัตราผู้ป่วยตาย เท่ากับร้อยละ ๐.๓๗

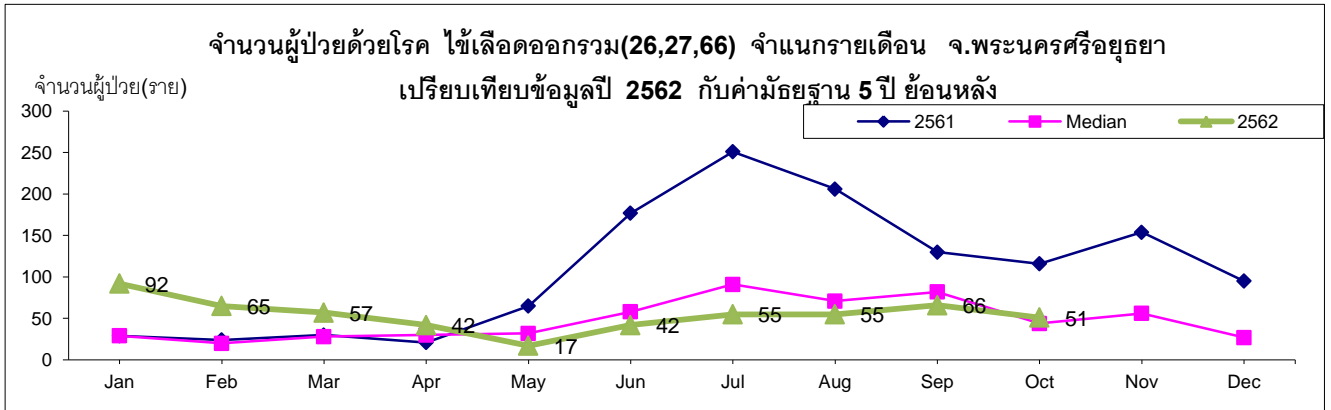
พบผู้ป่วยเพศชายมากกว่าเพศหญิง โดยพบเพศชาย๒๙๕ ราย เพศหญิง ๒๔๗ ราย อัตราส่วนเพศชาย ต่อ เพศหญิง เท่ากับ ๑.๑๙ : ๑

กลุ่มอายุที่พบสูงสุดคือกลุ่มอายุ ๑๐-๑๔ อัตราป่วยต่อประชากรแสนคนเท่ากับ ๒๒๗.๙๕ รองลงมาคือกลุ่มอายุ ๑๕-๑๙, ๕-๙, ๒๐-๒๔, ๓๐-๓๔, ๒๕-๒๙, ๐-๔, ๓๕-๓๙, ๕๐-๕๔, ๔๐-๔๔, ๔๕-๔๙, ๕๕-๕๙, ๖๐ ขึ้นไป อัตราป่วยเท่ากับ ๑๙๓.๑๓, ๑๒๔.๒๖, ๑๒๐.๖๖, ๖๙.๑๘, ๖๗.๔๕, ๖๕.๘๔, ๓๓.๑, ๒๙.๑๘, ๒๗.๒๘, ๒๖.๘๔, ๑๙.๘๒ และ ๑๖.๓๕ ตามลำดับ

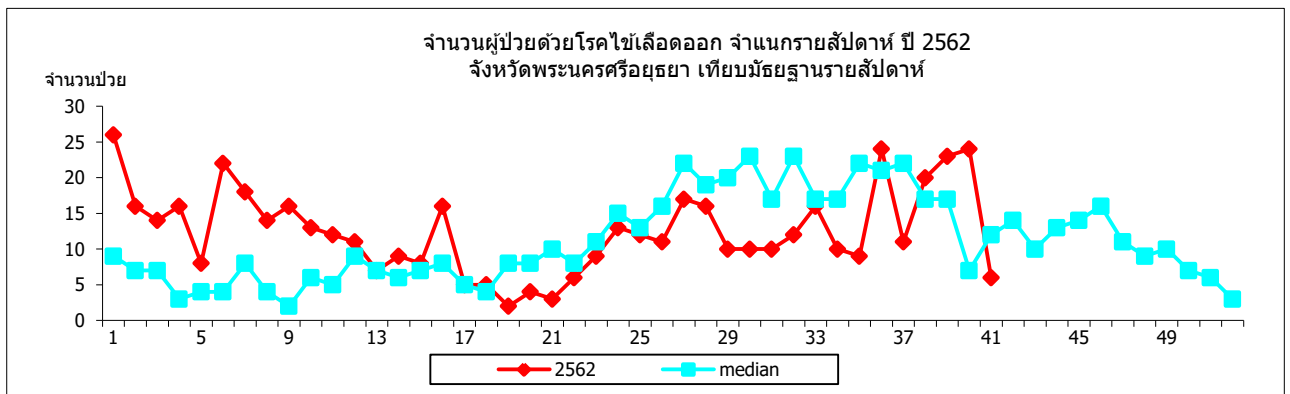


รูปที่ ๑๗ อัตราป่วยต่อประชากรแสนคนโรคไข้เลือดออกจำแนกตามกลุ่มอายุ จังหวัดพระนครศรีอยุธยา ปี ๒๕๖๒

เมื่อเปรียบเทียบในช่วงเวลาเดียวกันพบว่า อัตราป่วยโรคไข้เลือดออกสูงกว่าค่ามัธยฐานในช่วงระยะเวลา ๑.๑๒ เท่า พบผู้ป่วยเดือนมกราคม ๙๒ ราย กุมภาพันธ์ ๖๕ ราย มีนาคม ๕๗ ราย เมษายน ๔๒ ราย พฤษภาคม ๑๗ ราย มิถุนายน ๔๒ ราย กรกฎาคม ๕๕ ราย สิงหาคม ๕๕ ราย กันยายน ๖๖ ราย ตุลาคม ๕๑ ราย ดังรูป

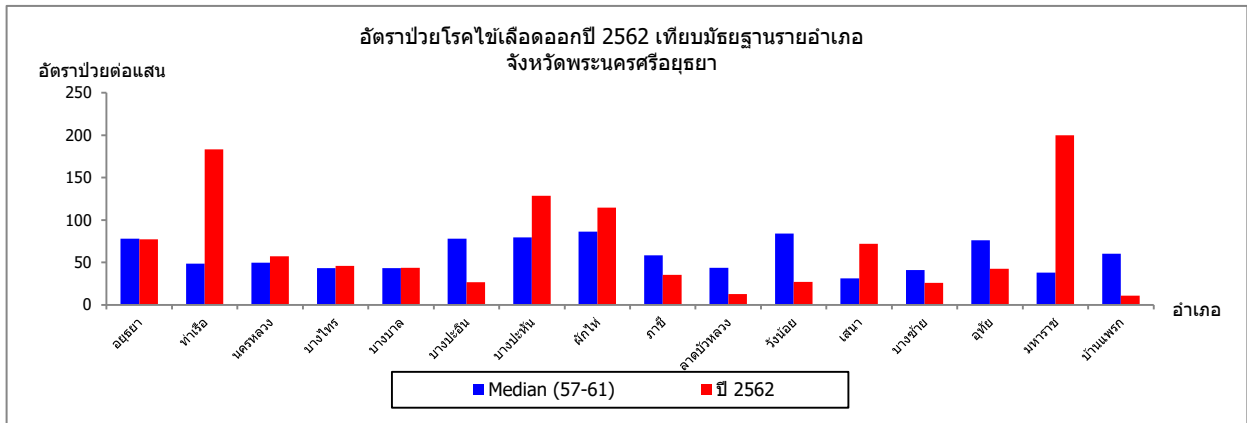


รูปที่ ๑๘ จำนวนผู้ป่วยโรคไข้เลือดออกจำแนกรายเดือน จังหวัดพระนครศรีอยุธยา ปี ๒๕๖๒ เปรียบเทียบ ค่ามัธยฐาน ๕ ปีย้อนหลัง



รูปที่ ๑๙ จำนวนผู้ป่วยโรคไข้เลือดออกจำแนกรายสัปดาห์ จังหวัดพระนครศรีอยุธยา ปี ๒๕๖๒ เปรียบเทียบ มัธยฐานรายสัปดาห์

อำเภอที่มีอัตราป่วยต่อประชากรแสนคนสูงสุดคือ อำเภอมหาราช อัตราป่วยเท่ากับ ๑๙๙.๘ (๔๗ ราย) รองลงมาคือ ท่าเรือ ๑๘๓.๑๖ (๘๖ ราย), บางปะหัน ๑๒๘.๘ (๕๔ ราย), ผักไห้ ๑๑๔.๗๔ (๔๗ ราย), พระนครศรีอยุธยา ๗๗.๓๘ (๑๐๙ ราย), เสนา ๗๑.๙๑ (๔๘ ราย), นครหลวง ๕๗.๑๓ (๒๑ ราย), บางไทร ๔๕.๙๑ (๒๒ ราย), บางบาล ๔๓.๖๑ (๑๕ ราย), อุทัย ๔๒.๔๘ (๒๒ ราย), ภาชี ๓๕.๓๙ (๑๑ ราย), วังน้อย ๒๖.๙๖ (๒๐ ราย), บางปะอิน ๒๖.๖๒ (๒๙ ราย), บางซ้าย ๒๕.๘๑ (๕ ราย), ลาดบัวหลวง ๑๒.๗ (๕ ราย) และ บ้านแพรก ๑๑.๐๒ (๑ ราย) ตามลำดับ



รูปที่ ๒๐ อัตราป่วยต่อประชากรแสนคนโรคไข้เลือดออกจำแนกรายอำเภอ จ.พระนครศรีอยุธยาปี ๒๕๖๒ เทียบค่ามัธยฐานอัตราป่วย ๕ ปี ย้อนหลัง

## ข้อมูลสำหรับการเฝ้าระวังในจังหวัดพระนครศรีอยุธยา (รง.๕๐๖)

กระจายอยู่ใน ๑๒ อำเภอ ดังนี้ อ.พระนครศรีอยุธยา ๑๒ หมู่, อ.ท่าเรือ ๒ หมู่, อ.นครหลวง ๓ หมู่, อ.บางไทร ๑ หมู่, อ.บางบาล ๑ หมู่, อ.บางปะอิน ๕ หมู่, อ.บางปะหัน ๑๕ หมู่, อ.ผักไห่ ๑ หมู่, อ.ภาชี ๑ หมู่, อ.เสนา ๔ หมู่, อ.อุทัย ๔ หมู่, อ.มหาราช ๑๐ หมู่,  
ตารางที่ ๖ จำนวนผู้ป่วยโรคไข้เลือดออกสะสมในสัปดาห์ระบาด (ตามวันเริ่มป่วย)

อำเภอ	ตำบล	หมู่ ที่	สัปดาห์ระบาด						
			๐-๓๗	๓๘	๓๙	๔๐	๔๑	๓๘-๔๑	๐-๔๑
พระนครศรีอยุธยา	เกาะเรียน	๐๗	๒			๑		๑	๓
พระนครศรีอยุธยา	คลองสวนพลู	๐๓	๒	๑				๑	๓
พระนครศรีอยุธยา	ท่าवासกรี	๐๔	๐			๑		๑	๑
พระนครศรีอยุธยา	บ้านเกาะ	๐๒	๑	๑				๑	๒
พระนครศรีอยุธยา	บ้านใหม่อยุธยา	๐๘	๐	๑				๑	๑
พระนครศรีอยุธยา	ลุมพลี	๐๕	๓			๑		๑	๔
พระนครศรีอยุธยา	สำเภาล่ม	๐๗	๐				๑	๑	๑
พระนครศรีอยุธยา	หันตรา	๐๒	๐	๑				๑	๑
พระนครศรีอยุธยา	หันตรา	๐๕	๓			๑		๑	๔
พระนครศรีอยุธยา	หัวรอ	๐๑	๓		๒			๒	๕
พระนครศรีอยุธยา	หัวรอ	๐๓	๐		๑			๑	๑
พระนครศรีอยุธยา	หัวรอ	๐๖	๑	๑				๑	๒
ท่าเรือ	บ้านร่อม	๐๙	๐	๑				๑	๑
ท่าเรือ	ศาลาลอย	๐๑	๓			๑		๑	๔
นครหลวง	คลองสะแก	๐๕	๑		๑			๑	๒
นครหลวง	บางพระครู	๐๒	๐			๑		๑	๑
นครหลวง	บางระกำ	๐๓	๐	๑	๓			๔	๔
บางไทร	ห่อหมก	๐๔	๐				๑	๑	๑
บางบาล	สะพานไทย	๐๑	๐			๑		๑	๑
บางปะอิน	เสี้ยมรายน้อยบางปะอิน	๐๘	๐		๑			๑	๑
บางปะอิน	บางกระสั้น	๐๕	๐				๑	๑	๑
บางปะอิน	บ้านกรด	๐๓	๑	๑				๑	๒
บางปะอิน	บ้านกรด	๐๕	๑			๑		๑	๒
บางปะอิน	สามเรือน	๐๒	๔		๑			๑	๕
บางปะหัน	ขวัญเมือง	๐๔	๐				๑	๑	๑
บางปะหัน	ขวัญเมือง	๐๕	๒			๑		๑	๓
บางปะหัน	ตานิม	๐๒	๒			๑		๑	๓
บางปะหัน	ตาลเอน	๐๓	๐		๑	๑		๒	๒
บางปะหัน	ทับน้ำ	๐๒	๐			๑		๑	๑
บางปะหัน	บางเดื่อ	๐๓	๐		๑			๑	๑
บางปะหัน	บางนางร้า	๐๑	๐			๑		๑	๑
บางปะหัน	บางนางร้า	๐๕	๐			๑		๑	๑
บางปะหัน	บางเพลิง	๐๒	๐		๑			๑	๑
บางปะหัน	บ้านลี	๐๒	๐				๑	๑	๑
บางปะหัน	บ้านลี	๐๔	๐		๑			๑	๑
บางปะหัน	เสาชิง	๐๑	๐			๑		๑	๑
บางปะหัน	เสาชิง	๐๒	๐		๑	๑		๒	๒
บางปะหัน	เสาชิง	๐๔	๐			๑	๑	๒	๒

บางปะหัน	หันสัง	๐๓	๑		๓			๓	๔
ผักไห่	โคกช้าง	๐๓	๐	๑		๑		๒	๒
ภาชี	ไผ่ล้อม	๐๙	๐			๑		๑	๑
เสนา	เจ้าเสด็จ	๐๕	๐	๒				๒	๒
เสนา	ชายนา	๐๔	๑			๑		๑	๒
เสนา	บางนมโค	๐๕	๔			๑		๑	๕
เสนา	สามกอ	๐๘	๒			๑		๑	๓
อุทัย	คานหาม	๐๖	๑		๑			๑	๒
อุทัย	เสนา	๐๑	๐		๑			๑	๑
อุทัย	หนองไม้ซุง	๐๓	๒	๑				๑	๓
อุทัย	หนองไม้ซุง	๐๘	๐			๑		๑	๑
มหาสาร	กะทุม	๐๒	๒	๒				๒	๔
มหาสาร	กะทุม	๐๕	๐	๒				๒	๒
มหาสาร	น้ำเต้ามหาสาร	๐๒	๑	๑				๑	๒
มหาสาร	บ้านนา	๐๑	๑		๑			๑	๒
มหาสาร	บ้านนา	๐๓	๑		๑			๑	๒
มหาสาร	หัวไผ่	๐๑	๐	๑				๑	๑
มหาสาร	หัวไผ่	๐๓	๑	๑				๑	๒
มหาสาร	หัวไผ่	๐๕	๑	๑	๑			๒	๓
มหาสาร	ลำตาเสา	๑๒	๐	๑				๑	๑
มหาสาร	ลำไทร	๐๔	๓		๑			๑	๔
ผลรวมทั้งหมด			๔๖๙	๒๐	๒๓	๒๔	๖	๗๓	๕๔๒

### ข้อเสนอแนะ

การวิเคราะห์ข้อมูลทางระบาดวิทยาในภาพรวมของระดับพื้นที่ ควรมีการดำเนินการทั้งในระดับหมู่บ้าน ตำบลอำเภอ และจังหวัด ให้ลำดับความสำคัญของปัญหาและประเมินความเสี่ยงในระดับพื้นที่ เพื่อให้สามารถวางแผน กำหนดมาตรการ และการใช้ทรัพยากรได้อย่างมีประสิทธิภาพและทันเวลา

การป้องกันโรคฉี่หนู โดยการควบคุมแหล่งเพาะพันธุ์ยุงลาย ทั้งภายในบ้านและรอบบ้านช่วงเวลาสำคัญที่ควรดำเนินการคือช่วงเดือน มกราคม – เมษายน ของทุกปีเนื่องจากช่วงเวลาดังกล่าวเป็นช่วงที่โอกาสการแพร่โรคเกิดน้อยที่สุด และจะส่งผลกระทบต่อจำนวนผู้ป่วยที่อาจเกิดมากขึ้นในช่วงฤดูฝน (พฤษภาคม-สิงหาคม) โดยทุกพื้นที่ควรเน้นดำเนินการตามมาตรการดังกล่าวอย่างต่อเนื่อง

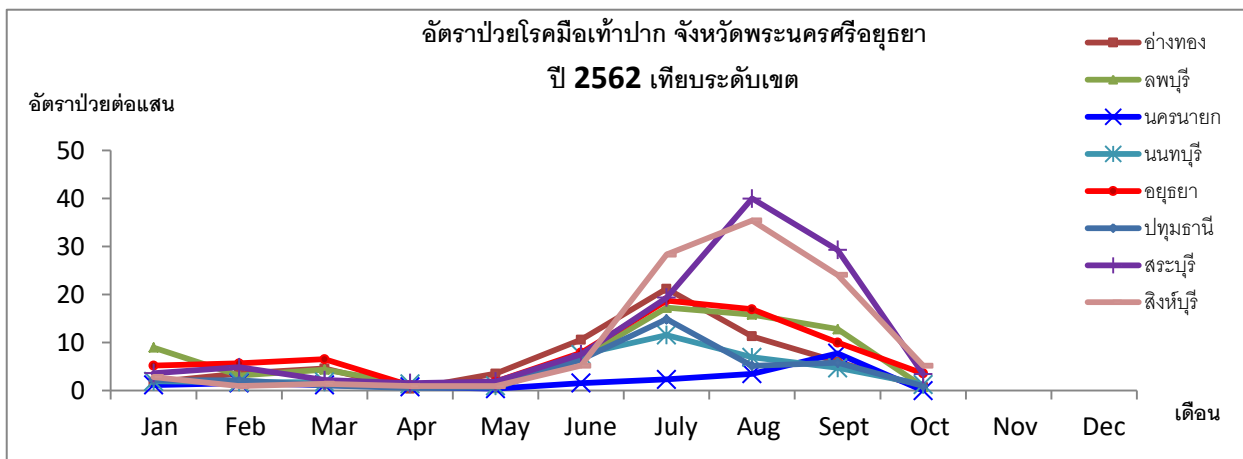
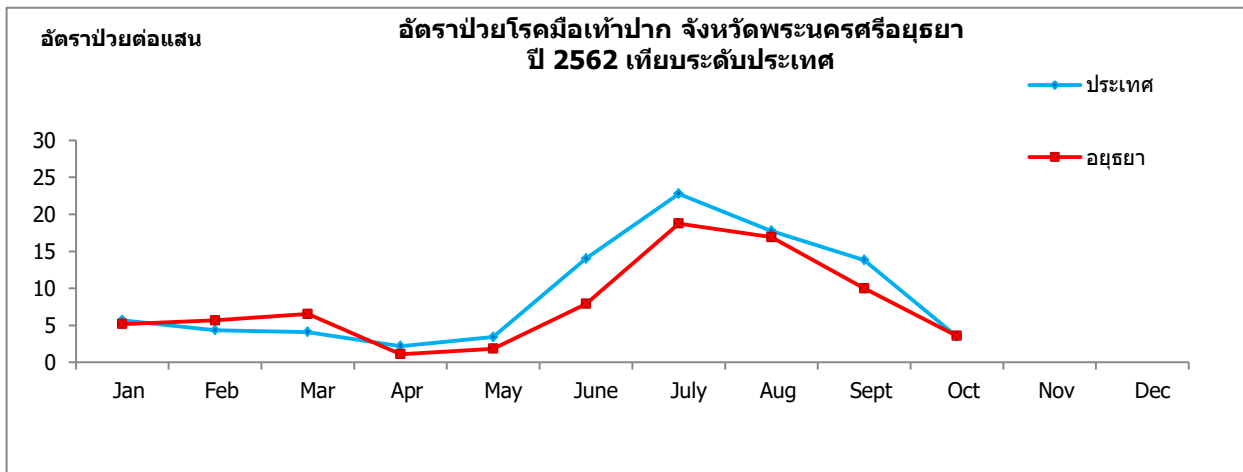
การควบคุมการระบาด โดยการให้ความสำคัญต่อผู้ป่วยทุกราย แม้ว่าเป็นรายที่สงสัย หรือเกิดโรคนอกช่วงฤดูการระบาด โดยต้องดำเนินการควบคุมลูกน้ำยุงลายและยุงตัวเต็มวัยพร้อมกัน และติดตามสถานการณ์ระบาดอย่างต่อเนื่อง โดยเฉพาะการเตรียมความพร้อมรองรับการระบาดของทีม SRRT ในระดับพื้นที่ที่มีความเสี่ยงหรือเสี่ยงสูง สถานบริการที่พบผู้ป่วยสงสัยและผู้ป่วยยืนยันโรคไข้เลือดออก ขอให้รับแจ้งรายงานให้กับทีม SRRT (กรณีอำเภอเดียวกัน) และให้แจ้งสำนักงานสาธารณสุขจังหวัดทราบภายใน ๒๔ ชั่วโมง หลังจากพบผู้ป่วย เพื่อเร่งรัดดำเนินการควบคุมและป้องกันโรคอย่างเร่งด่วน การควบคุมโรคในพื้นที่ให้รีบดำเนินการทันทีหลังจากได้รับแจ้งและให้กำจัดลูกน้ำยุงลายในบ้านผู้ป่วยบริเวณบ้านผู้ป่วย และค้นหาผู้ป่วยรายใหม่ในชุมชน

ทีม JIT-SAT เมื่อทำการสอบสวนโรคแล้วหากพบว่าผู้ป่วยมีความเชื่อมโยงทางระบาดวิทยากับผู้ป่วยรายอื่นที่อยู่นอกเขตพื้นที่รับผิดชอบ ให้รีบแจ้งสำนักงานสาธารณสุขจังหวัดทราบเพื่อประสานงานในลำดับต่อไป

สถานการณ์โรคมือ เท้า ปาก

ตารางที่ ๗ สถานการณ์โรคมือเท้าปากในพื้นที่เขตสุขภาพที่ ๔  
(ข้อมูลจากสำนักระบาดวิทยา ณ วันที่ ๒๒ ตุลาคม ๒๕๖๒)

ลำดับ เขต ๔ (อัตราป่วย)	ลำดับ ประเทศ (อัตราป่วย)	จังหวัด	รวมป่วย (ราย)	อัตราป่วย ต่อแสน	รวมตาย (ราย)	อัตราตาย ต่อแสน
๑	๑๕	สระบุรี	๗๒๓	๑๑๒.๓๕	๐	๐.๐๐
๒	๒๐	สิงห์บุรี	๒๒๓	๑๐๖.๓๓	๐	๐.๐๐
๓	๓๘	พระนครศรีอยุธยา	๖๒๘	๗๖.๙๙	๐	๐.๐๐
๔	๔๓	ลพบุรี	๕๕๔	๗๑.๗๗	๐	๐.๐๐
๕	๕๓	อ่างทอง	๑๘๐	๖๔.๐๕	๐	๐.๐๐
๖	๖๘	นนทบุรี	๔๗๒	๓๘.๑๓	๐	๐.๐๐
๗	๖๙	ปทุมธานี	๔๓๑	๓๗.๘๙	๐	๐.๐๐
๘	๗๖	นครนายก	๕๒	๒๐.๐๒	๐	๐.๐๐
		รวมเขต ๔	๓,๒๕๓	๖๐.๘๘	๐	๐.๐๐
		รวมทั้งประเทศ	๕๙,๙๓๑	๙๐.๓๙	๑	๐.๐๐



รูปที่ ๒๑ อัตราป่วยต่อประชากรแสนคนโรคมือเท้าปากจังหวัดพระนครศรีอยุธยา ปี ๒๕๖๒ เทียบระดับประเทศ  
(ข้อมูลจากสำนักระบาดวิทยา ณ วันที่ ๒๒ ตุลาคม ๒๕๖๒)

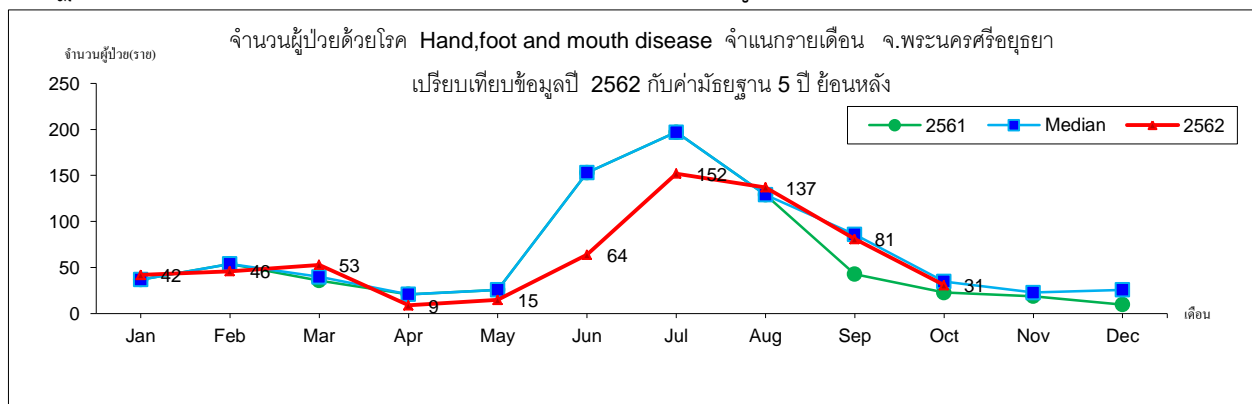
## สถานการณ์โรคมือเท้าปาก (จาก รง.๕๐๖ สสจ.พระนครศรีอยุธยา)

นับตั้งแต่วันที่ ๑ มกราคม ๒๕๖๒ ถึงวันที่ ๒๒ กันยายน ๒๕๖๒ สสจ.พระนครศรีอยุธยา ได้รับรายงานผู้ป่วยโรค Hand,foot and mouth disease จำนวนทั้งสิ้น ๕๘๕ ราย คิดเป็นอัตราป่วย ๗๑.๘๘ ต่อประชากรแสนคน ไม่มีรายงานผู้ป่วยเสียชีวิต

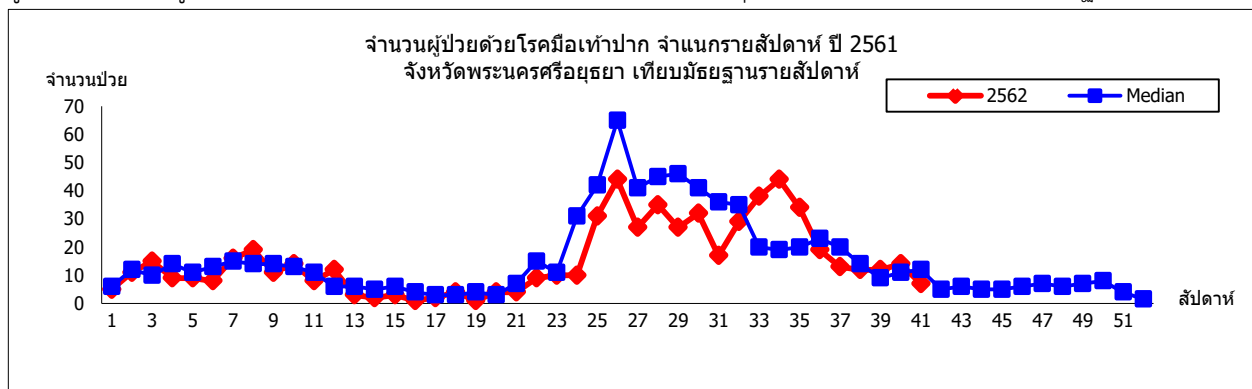
พบผู้ป่วยเพศชายมากกว่าเพศหญิง โดยพบเพศชาย ๓๐๗ ราย เพศหญิง ๒๗๘ ราย อัตราส่วนเพศชายต่อเพศหญิง เท่ากับ ๑.๑๐ : ๑

กลุ่มอายุที่พบสูงสุดคือกลุ่มอายุ ๐ - ๔ ปี คิดเป็นอัตราป่วย ๑๑๑๖.๘๙ ต่อประชากรแสนคน รองลงมาคือ กลุ่มอายุ ๕ - ๙ ปี, ๑๐ - ๑๔ ปี, อัตราป่วยเท่ากับ ๑๙๙.๒๕, ๒๙.๒๘, ๑.๙๔, ต่อแสนประชากร

เมื่อเปรียบเทียบในช่วงเวลาเดียวกันพบว่า อัตราป่วยโรคมือเท้าปากต่ำกว่ามัธยฐานพบผู้ป่วยในมกราคม ๔๒ ราย กุมภาพันธ์ ๔๖ ราย มีนาคม ๕๓ ราย เมษายน ๙ ราย พฤษภาคม ๑๕ ราย มิถุนายน ๖๔ ราย กรกฎาคม ๑๕๒ ราย สิงหาคม ๑๓๗ ราย กันยายน ๘๑ ราย ตุลาคม ๓๑ ราย พฤศจิกายน ๒๑ ราย ธันวาคม ๒๗ ราย ดังรูป



รูปที่ ๒๒ จำนวนผู้ป่วยโรคมือเท้าปากจำแนกรายเดือน จังหวัดพระนครศรีอยุธยา ปี ๒๕๖๒ เปรียบเทียบค่ามัธยฐาน ๕ ปีย้อนหลัง

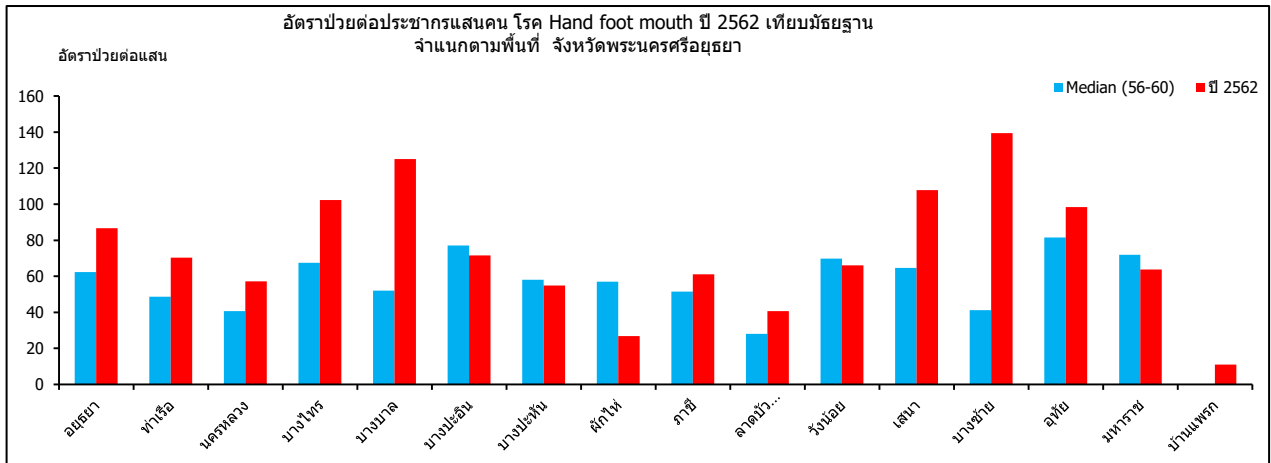


รูปที่ ๒๓ จำนวนผู้ป่วยโรคมือเท้าปากจำแนกรายสัปดาห์ จังหวัดพระนครศรีอยุธยา ปี ๒๕๖๒ เปรียบเทียบมัธยฐานรายสัปดาห์

ผู้ป่วยเข้ารับการรักษาที่ โรงพยาบาลศูนย์เท่ากับ ๑๕๓ ราย โรงพยาบาลทั่วไป เท่ากับ ๙๖ ราย โรงพยาบาลชุมชน เท่ากับ ๒๗๗ ราย โรงพยาบาลส่งเสริมสุขภาพตำบล เท่ากับ ๔๒ ราย คลินิก โรงพยาบาล เอกชน เท่ากับ ๑๗ ราย

อำเภอที่มีอัตราป่วยต่อประชากรแสนคนสูงสุดคือ อำเภอบางซ้าย อัตราป่วยเท่ากับ ๑๓๙.๓๖ (๒๗ ราย) รองลงมาคือ บางบาล ๑๒๕.๐๓ (๔๓ ราย), เสนา ๑๐๗.๘๗ (๗๒ ราย), บางไทร ๑๐๒.๒๕ (๔๙ ราย), อุทัย ๙๘.๔๗ (๕๑ ราย), พระนครศรีอยุธยา ๘๖.๖๑ (๑๒๒ ราย), บางปะอิน ๗๑.๕๙ (๗๘ ราย), ท่าเรือ ๗๐.๒๘ (๓๓ ราย), วังน้อย ๖๖.๐๖ (๔๙ ราย), มหาสาร ๖๓.๗๗ (๑๕ ราย), ภาชี ๖๑.๑๓ (๑๙ ราย), นครหลวง ๕๗.๑๓ (๒๑ ราย), บางปะหัน ๕๔.๘๖ (๒๓ ราย), ลาดบัวหลวง ๔๐.๖๔ (๑๖ ราย), ผักไห้ ๒๖.๘๕ (๑๑ ราย) และ บ้านแพรก ๑๑.๐๒ (๑ ราย) ตามลำดับ





รูปที่ ๒๔ อัตราป่วยต่อประชากรแสนคนโรคมือเท้าปากจำแนกรายอำเภอ จ.พระนครศรีอยุธยาปี ๒๕๖๒  
เทียบค่ามัธยฐานอัตราป่วย ๕ ปี ย้อนหลัง

### ข้อเสนอแนะ

สำหรับโรคมือเท้าปากขณะนี้พบว่าแนวโน้มเพิ่มขึ้นมากกว่าปีที่ผ่านมา ควรกำชับให้สถานบริการสาธารณสุขทุกแห่งเฝ้าระวังป้องกันโรคอย่างต่อเนื่องโดยเฉพาะศูนย์เด็กเล็ก และโรงเรียนอนุบาล เนื่องจากมีเด็กอายุต่ำกว่า ๕ ปีอยู่รวมกันเป็นจำนวนมาก ควรประสานครูในโรงเรียนและศูนย์พัฒนาเด็กเล็กทุกแห่ง เพื่อร่วมเฝ้าระวังและตรวจจับโรคได้ทันและแจกเอกสารความรู้โรคมือเท้าปาก ให้ผู้ปกครองเด็กทุกคน รวมทั้งขอความร่วมมือให้โรงเรียนและศูนย์พัฒนาเด็กเล็ก ล้างทำความสะอาดฆ่าเชื้อเครื่องเล่น ของใช้ของเด็กทุกวัน และให้ช่วยตรวจคัดกรองเด็กทุกเช้า ดูตุ่มที่มือ เท้า และปากของเด็ก หรือมีไข้ หากพบเด็กป่วยให้แยกเด็กและให้ผู้ปกครองรับตัวไปตรวจรักษาที่โรงพยาบาล ประสานงานกับเจ้าหน้าที่สาธารณสุขเพื่อควบคุมการแพร่ระบาดทันที และพื้นที่ที่มีผู้ป่วยใน ๑ - ๒ สัปดาห์ที่ผ่านมาควรเพิ่มมาตรการ ดังนี้

๑. อำเภอควรแจ้งเตือนเครือข่าย JIT/SAT ตำบล ให้เฝ้าระวัง ป้องกันและ โดยเฉพาะในพื้นที่ที่มีการระบาดของโรคเป็นประจำ

๒. ขอให้โรงพยาบาล และ รพสต. ทุกแห่ง เฝ้าระวังเป็นพิเศษในเด็กอายุต่ำกว่า ๕ ปี ที่มารับการรักษา

๓. หากเข้าข่ายสงสัยให้รีบแจ้งทีม JIT/SAT ระดับอำเภอและตำบล สอบสวนควบคุมโรคในพื้นที่ โดยเร็วและรพ.สต.ทุกแห่ง แจ้งให้ อาสาสมัครสาธารณสุข เฝ้าระวังเหตุการณ์ผิดปกติในพื้นที่ โดยเฉพาะในศูนย์พัฒนาเด็กเล็ก และเด็กชั้นอนุบาล

๔. ให้ประสานครูในโรงเรียน ศูนย์พัฒนาเด็กเล็กทุกแห่ง และองค์กรปกครองส่วนท้องถิ่นขอความร่วมมือหากมีเด็กป่วยและมีการปิดชั้นเรียน โรงเรียน และศูนย์พัฒนาเด็กเล็ก แจ้งสถานบริการสาธารณสุขในพื้นที่ พร้อมทั้งให้อำเภอรายงานจังหวัดทราบทันที

## สัดส่วนของผู้ป่วยILI (%)ตามสัปดาห์ระบาด ปี2562 จังหวัดพระนครศรีอยุธยา

รหัสสถาน พยาบาล	โรงพยาบาล	week29	week30	week31	week32	week33	week34	week35	week36	week37	week38	week39	week40	week41
		27/07/62	03/08/62	10/08/62	17/08/62	24/08/62	31/08/62	07/09/62	14/09/62	21/09/62	28/09/62	05/10/62	12/10/62	19/10/62
14010100	พระนครศรีอยุธยา	2.22	2.66	1.94	2.76	2.14	2.62	2.54	3.29	3.32	3.50	3.48	3.65	3.93
14010688	เสนา	5.10	6.78	4.36	5.07	5.06	6.92	6.74	6.97	9.23	7.75	7.68	7.85	9.45
14010769	สมเด็จพระ	3.27	2.53	2.22	4.25	4.49	4.55	6.00	5.68	7.53	6.97	5.90	6.96	8.35
14010770	บางไทร	3.27	1.96	3.01	3.69	3.66	5.56	6.97	4.04	1.16	4.79	4.14	5.09	4.74
14010773	บางปะหัน	4.66	4.95	4.19	4.85	4.18	6.09	6.45	7.16	6.64	7.21	5.89	5.23	5.34
14010774	ผักไห่	2.37	1.39	2.64	2.21	2.26	2.54	3.60	2.97	3.05	2.26	2.58	3.51	2.08
14010778	บางซ้าย	2.26	2.48	1.89	2.39	2.91	3.58	4.18	4.10	5.07	0.00	3.46	4.13	3.78
14020000	ท่าเรือ	5.73	4.99	4.71	4.58	4.49	5.22	5.18	5.17	5.04	5.44	4.79	6.27	6.76
14050000	บางบาล	1.69	1.40	3.12	1.51	1.70	2.19	1.00	2.80	2.04	2.20	3.51	1.25	2.58
14060000	บางปะอิน	4.12	5.13	4.05	5.97	5.29	5.68	5.22	7.19	6.20	7.46	7.53	7.43	5.40
14090000	ภาชี	6.44	7.00	6.93	5.25	5.38	8.80	7.83	8.41	8.84	8.26	7.26	6.78	6.29
14100000	ลาดบัวหลวง	3.47	4.09	3.65	4.14	2.85	3.77	5.90	3.33	1.37	4.15	2.55	4.45	4.18
14110000	วังน้อย	3.54	4.91	3.64	4.51	4.03	4.65	6.21	4.63	6.44	5.78	6.28	5.96	5.60
14140000	อุทัย	4.21	5.27	3.79	4.30	3.89	3.63	4.59	6.02	5.86	6.09	5.95	6.23	6.23
14150000	มหาราช	0.66	0.29	0.45	0.64	1.04	0.30	1.60	2.07	1.17	1.40	1.58	0.94	
14160000	บ้านแพรก	1.91	1.81	1.94	1.99	1.93	1.79	1.92	2.04	2.31	2.05	2.33	2.09	1.96
	<b>สัดส่วนจังหวัด</b>	<b>3.40</b>	<b>3.87</b>	<b>3.14</b>	<b>3.81</b>	<b>3.43</b>	<b>4.27</b>	<b>4.50</b>	<b>4.80</b>	<b>4.79</b>	<b>5.07</b>	<b>4.97</b>	<b>5.17</b>	<b>5.22</b>