

**สรุปลักษณะการณโรคเฝ้าระวังทางระบาดวิทยา จังหวัดพระนครศรีอยุธยา
ประจำเดือนกรกฎาคม ปี ๒๕๖๑**

โรคเฝ้าระวังที่มีอัตราป่วยสูงสุด ๑๐ อันดับ

อัตราป่วยด้วยโรคที่ต้องเฝ้าระวัง ๑๐ อันดับแรก ได้แก่ อูจจาระร่วง ใช้ไม่ทราบสาเหตุ ปอดอักเสบ ใช้หัดใหญ่ อาหารเป็นพิษ สุกใส ใช้เลือดออกทุกชนิด ตาแดง มือเท้าปาก และ กามโรคทุกชนิด ตามลำดับ

อัตราป่วยของโรคที่สูงกว่าค่ามัธยฐาน ได้แก่ อูจจาระร่วง ใช้ไม่ทราบสาเหตุ ใช้หัดใหญ่ สุกใส ใช้เลือดออกทุกชนิด

ตารางที่ ๑ อัตราป่วยด้วยโรคที่ต้องเฝ้าระวัง ๑๐ อันดับแรก ปี ๒๕๖๑

(ข้อมูลจาก รง.๕๐๖ สสจ.พระนครศรีอยุธยา วันที่ ๒๔ กรกฎาคม ๒๕๖๑)

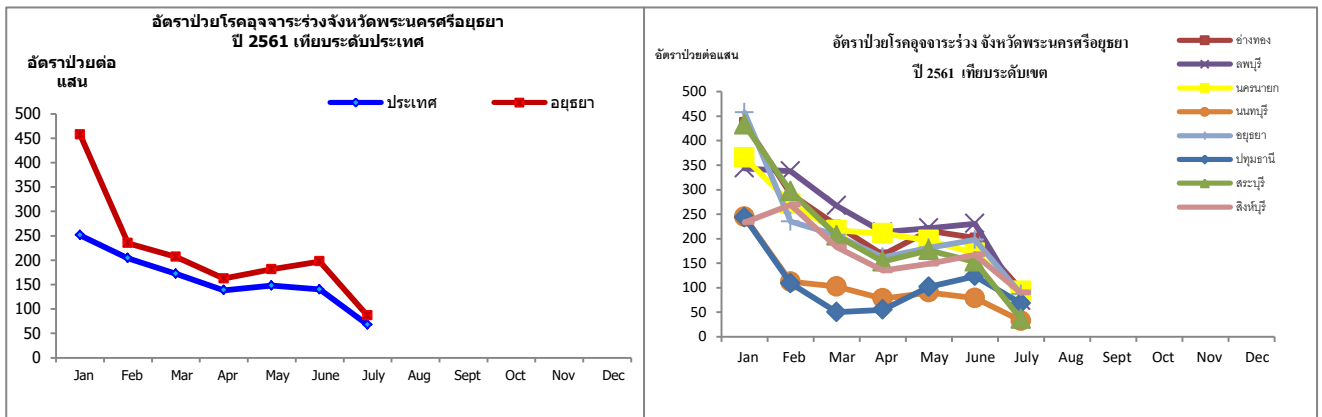
ลำดับ	โรค	รวมป่วย (ราย)	อัตราป่วย ต่อแสน	รวม ตาย (ราย)	อัตราตาย ต่อแสน	มัธยฐานอัตราป่วย(๕๖-๖๐) ช่วงเวลาเดียวกัน
๑	อูจจาระร่วง	๑๒,๓๖๐	๑,๕๒๕.๓๒	๐	๐.๐๐	๑,๕๒๐.๑๘ (๑.๐๗ เท่า)
๒	ใช้ไม่ทราบสาเหตุ	๒,๒๙๘	๒๘๓.๕๙	๐	๐.๐๐	๒๗๙.๔๐ (๑.๐๒ เท่า)
๓	ปอดอักเสบ	๑,๕๘๑	๑๙๕.๑๑	๐	๐.๐๐	๒๐๑.๙๐
๔	ใช้หัดใหญ่	๑,๓๒๗	๑๖๓.๗๖	๐	๐.๐๐	๑๓๓.๒๘ (๑.๑๐ เท่า)
๕	อาหารเป็นพิษ	๗๘๕	๙๖.๘๘	๐	๐.๐๐	๑๕๓.๗๗
๖	สุกใส	๕๘๗	๗๒.๔๔	๐	๐.๐๐	๖๗.๘๗ (๑.๐๗ เท่า)
๗	ใช้เลือดออกทุกชนิด	๔๘๓	๕๙.๖๑	๔	๐.๔๙	๓๐.๓๖ (๑.๙๖ เท่า)
๘	ตาแดง	๔๘๒	๕๙.๔๘	๐	๐.๐๐	๑๐๘.๑๑
๙	มือเท้าปาก	๔๓๐	๕๓.๐๗	๐	๐.๐๐	๖๐.๒๒
๑๐	กามโรคทุกชนิด	๑๙๓	๒๓.๘๒	๐	๐.๐๐	๒๔.๕๖

สถานการณ์โรคอูจจาระร่วง

ตารางที่ ๒ สถานการณ์โรคอูจจาระร่วงในพื้นที่เขตสุขภาพที่ ๔

(ข้อมูลจากสำนักระบาดวิทยา ณ วันที่ วันที่ ๒๔ กรกฎาคม ๒๕๖๑)

ลำดับ เขต ๔ (อัตราป่วย)	ลำดับ ประเทศ (อัตราป่วย)	จังหวัด	รวมป่วย (ราย)	อัตราป่วย ต่อแสน	รวมตาย (ราย)	อัตราตาย ต่อแสน
๑	๘	ลพบุรี	๑๒,๗๙๓	๑,๖๘๗.๗๖	๐	๐.๐๐
๒	๑๐	อ่างทอง	๔,๖๒๙	๑,๖๓๖.๙๒	๐	๐.๐๐
๓	๑๘	พระนครศรีอยุธยา	๑๒,๓๕๙	๑,๕๒๗.๐๕	๐	๐.๐๐
๔	๑๙	นครนายก	๓,๙๔๑	๑,๕๒๔.๗๖	๐	๐.๐๐
๕	๒๒	สระบุรี	๙,๒๘๖	๑,๔๕๓.๕๑	๐	๐.๐๐
๖	๓๔	สิงห์บุรี	๒,๕๘๗	๑,๒๒๖.๐๓	๐	๐.๐๐
๗	๖๘	ปทุมธานี	๘,๒๗๖	๗๕๐.๔๕	๐	๐.๐๐
๘	๖๙	นนทบุรี	๘,๘๘๓	๗๓๘.๕๒	๐	๐.๐๐
		รวมเขต ๔	๖๒,๗๕๔	๑,๑๙๒.๑๒	๐	๐.๐๐
		รวมทั้งประเทศ	๗๓๘,๑๕๔	๑,๑๒๑.๓๐	๖	๐.๐๑



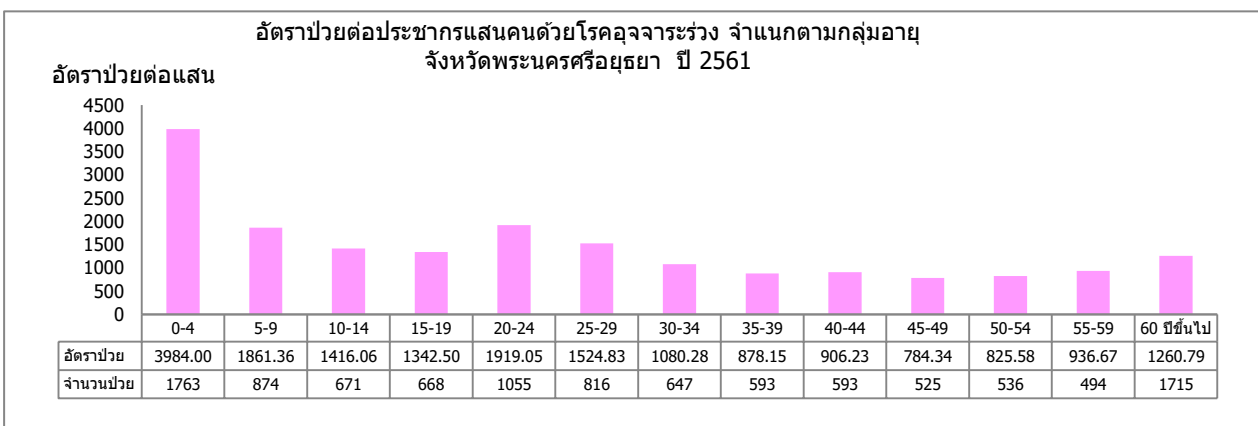
รูปที่ ๑ อัตราป่วยต่อประชากรแสนคนโรคอุจจาระร่วงจังหวัดพระนครศรีอยุธยา ปี ๒๕๖๑ เทียบระดับประเทศ (ข้อมูลจากสำนักระบาดวิทยา ณ วันที่ ๒๔ กรกฎาคม ๒๕๖๑)

สถานการณ์โรคอุจจาระร่วง
(ข้อมูลจาก รง.๕๐๖ สสจ.พระนครศรีอยุธยา)

นับตั้งแต่วันที่ ๑ มกราคม ๒๕๖๑ ถึงวันที่ ๒๔ กรกฎาคม ๒๕๖๑ สสจ.พระนครศรีอยุธยา ได้รับรายงานผู้ป่วยโรค Diarrhoea จำนวนทั้งสิ้น ๑๒๓๖๐ ราย คิดเป็นอัตราป่วย ๑๕๒๕.๓๒ ต่อประชากรแสนคน ไม่มีรายงานผู้ป่วยเสียชีวิต

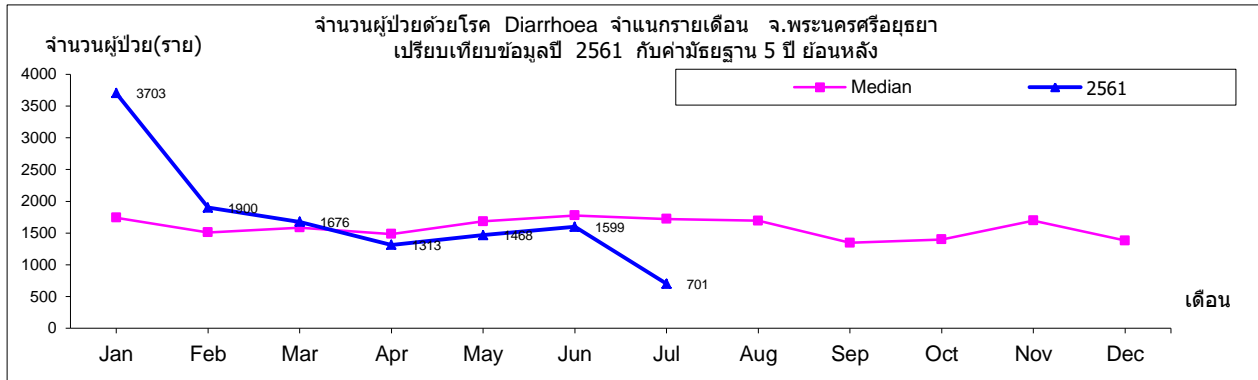
พบผู้ป่วยเพศหญิงมากกว่าเพศชาย โดยพบเพศหญิง ๗๓๖๓ ราย เพศชาย ๔๙๙๗ ราย อัตราส่วนเพศหญิงต่อเพศชาย เท่ากับ ๑.๔๗ : ๑

กลุ่มอายุที่พบสูงสุดคือกลุ่มอายุ ๐-๔ อัตราป่วยต่อประชากรแสนคนเท่ากับ ๔๔๓๘.๒๒ รองลงมาคือกลุ่มอายุ ๒๐-๒๔, ๕-๙, ๒๕-๒๙, ๑๐-๑๔, ๑๕-๑๙, ๖๐ ปีขึ้นไป, ๓๐-๓๔, ๕๕-๕๙, ๔๐-๔๔, ๓๕-๓๙, ๕๐-๕๔, ๔๕-๔๙ อัตราป่วยเท่ากับ ๒๒๕๕.๕๗, ๒๐๔๒.๓๘, ๑๗๔๙.๐๘, ๑๖๐๑.๗๗, ๑๕๓๑.๔๑, ๑๔๐๗.๐๘, ๑๒๒๒.๒, ๑๐๕๔.๒๓, ๑๐๑๗.๗๙, ๑๐๐๕.๕๑, ๙๒๒.๖๒ และ ๘๘๗.๔๓ ตามลำดับ

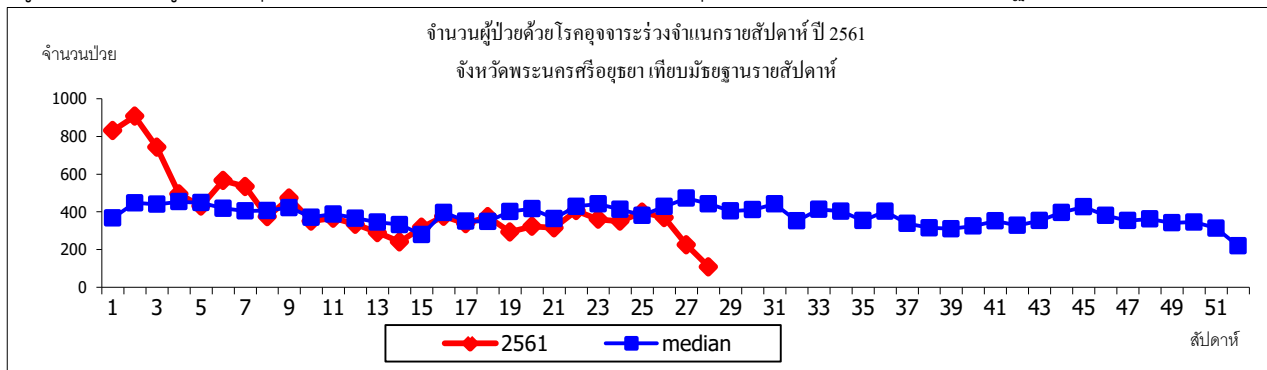


รูปที่ ๒ อัตราป่วยต่อประชากรแสนคนโรคอุจจาระร่วง จำแนกตามกลุ่มอายุ จังหวัดพระนครศรีอยุธยา ปี ๒๕๖๑

เมื่อเปรียบเทียบในช่วงเวลาเดียวกันพบว่า อัตราป่วยโรคอุจจาระร่วงสูงกว่าค่ามัธยฐานในช่วงระยะเวลาเดียวกัน ๑.๐๗ เท่า พบผู้ป่วยในเดือนมกราคม ๓๗๐๓ ราย กุมภาพันธ์ ๑๙๐๐ ราย มีนาคม ๑๖๗๖ ราย เมษายน ๑๓๑๓ ราย พฤษภาคม ๑๔๖๘ ราย มิถุนายน ๑๕๙๙ ราย กรกฎาคม ๗๐๑ ราย ดังรูป



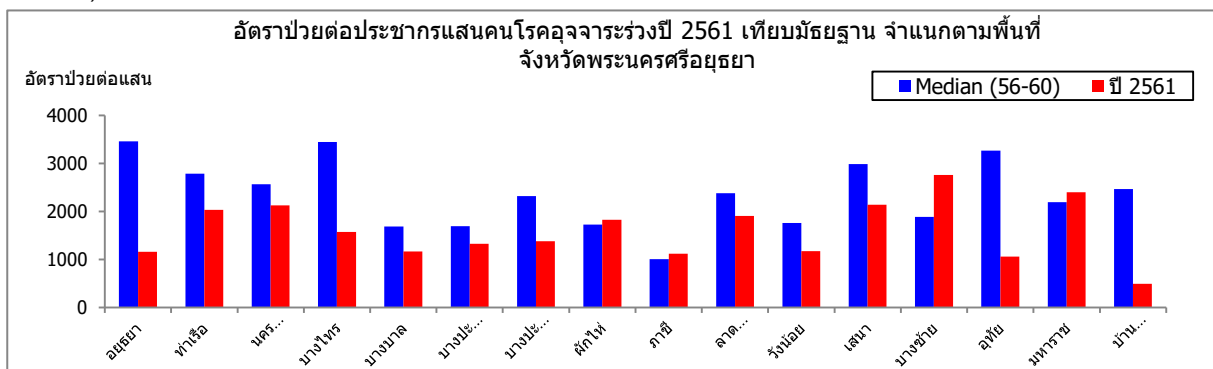
รูปที่ ๓ จำนวนผู้ป่วยโรคอุจจาระร่วงจำแนกรายเดือน จังหวัดพระนครศรีอยุธยา ปี ๒๕๖๑ เปรียบเทียบค่ามัธยฐาน ๕ ปีย้อนหลัง



รูปที่ ๔ จำนวนผู้ป่วยโรคอุจจาระร่วงจำแนกรายสัปดาห์ จังหวัดพระนครศรีอยุธยา ปี ๒๕๖๑ เปรียบเทียบมัธยฐานรายสัปดาห์

ผู้ป่วยเข้ารับการรักษาที่ โรงพยาบาลศูนย์เท่ากับ ๑๔๐๙ ราย โรงพยาบาลทั่วไป เท่ากับ ๑๙๙๗ ราย โรงพยาบาลชุมชน เท่ากับ ๕๔๕๖ ราย โรงพยาบาลส่งเสริมสุขภาพตำบล เท่ากับ ๓๔๙๗ ราย คลินิก โรงพยาบาลเอกชน เท่ากับ ๑ ราย

อำเภอที่มีอัตราป่วยต่อประชากรแสนคนสูงสุดคือ อำเภอบางซ้าย อัตราป่วยเท่ากับ ๒๗๖๓.๔๖ (๕๓๖ ราย) รองลงมาคือ มหาสาร ๒๔๐๐.๘๕ (๕๖๖ ราย), เสนา ๒๑๔๐.๘๘ (๑๔๓๐ ราย), นครหลวง ๒๑๒๗.๓๑ (๗๘๓ ราย)ท่าเรือ ๒๐๓๔.๗ (๙๕๘ ราย)ลาดบัวหลวง ๑๙๐๗.๙ (๗๔๗ ราย), ผักไห้ ๑๘๓๐.๒๙ (๗๕๖ ราย), บางไทร ๑๕๗๕.๓๖ (๗๕๖ ราย)บางปะหัน ๑๓๘๒.๖๙ (๕๗๙ ราย)บางปะอิน ๑๓๓๐.๒๒ (๑๔๒๐ ราย), วังน้อย ๑๑๗๑.๔๕ (๘๕๗ ราย), บางบาล ๑๑๖๘.๙๑ (๔๐๒ ราย)พระนครศรีอยุธยา ๑๑๖๑.๔๙ (๑๖๓๕ ราย) ภาชี ๑๑๑๘.๑๙ (๓๔๘ ราย), อุทัย ๑๐๖๑.๙๕ (๕๔๒ ราย), ๑๐๖๑.๙๕ (๕๔๒ ราย), บ้านแพรก ๘๙๒.๐๒ (๔๕ ราย)

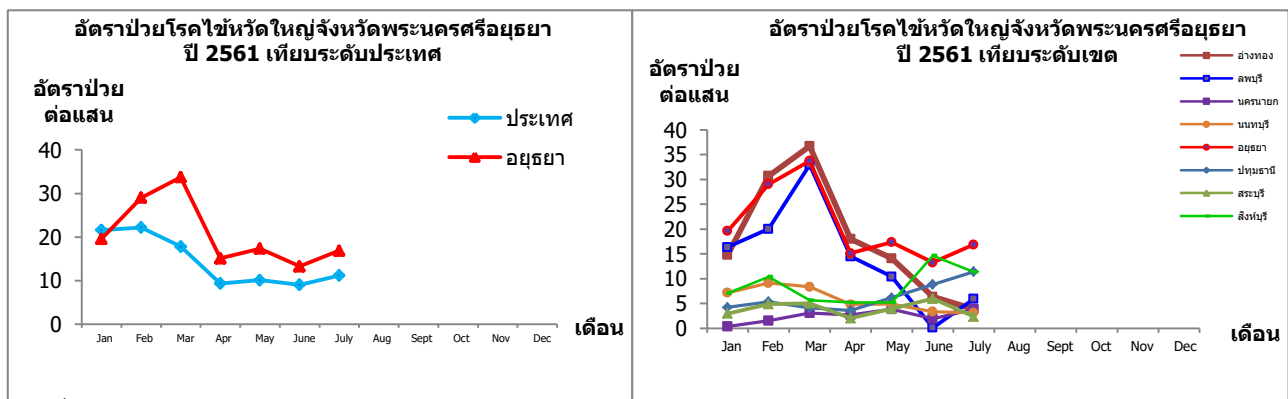


รูปที่ ๕ อัตราป่วยต่อประชากรแสนคนโรคอุจจาระร่วงจำแนกรายเดือน จังหวัดพระนครศรีอยุธยา ปี ๒๕๖๑ เปรียบเทียบค่ามัธยฐาน ๕ ปีย้อนหลัง

สถานการณ์โรค ไข้หวัดใหญ่

ตารางที่ ๓ สถานการณ์โรคไข้หวัดใหญ่ในพื้นที่เขตสุขภาพที่ ๔
(ข้อมูลจากสำนักระบาดวิทยา ณ วันที่ ๒๔ กรกฎาคม ๒๕๖๑)

ลำดับ เขต ๔ (อัตราป่วย)	ลำดับ ประเทศ (อัตราป่วย)	จังหวัด	รวมป่วย (ราย)	อัตราป่วย ต่อแสน	รวมตาย (ราย)	อัตราราย ต่อแสน
๑	๑๐	พระนครศรีอยุธยา	๑,๓๒๗	๑๖๓.๙๖	๐	๐.๐๐
๒	๑๙	อ่างทอง	๓๗๕	๑๓๒.๖๑	๐	๐.๐๐
๓	๒๑	ลพบุรี	๙๐๓	๑๑๙.๑๓	๐	๐.๐๐
๔	๓๘	สิงห์บุรี	๑๓๙	๖๕.๘๗	๐	๐.๐๐
๕	๔๙	ปทุมธานี	๕๓๔	๔๘.๔๒	๐	๐.๐๐
๖	๕๔	นนทบุรี	๕๐๑	๔๑.๖๕	๐	๐.๐๐
๗	๖๓	สระบุรี	๑๘๗	๒๙.๒๗	๐	๐.๐๐
๘	๖๙	นครนายก	๕๐	๑๙.๓๔	๐	๐.๐๐
		รวมเขต ๔	๔,๐๑๖	๗๖.๒๙	๐	๐.๐๐
		รวมทั้งประเทศ	๗๒,๕๒๓	๑๑๐.๑๗	๑๐	๐.๐๒



รูปที่ ๖ อัตราป่วยต่อประชากรแสนคนโรคไข้หวัดใหญ่จังหวัดพระนครศรีอยุธยา ปี ๒๕๖๑ เทียบระดับประเทศ
(ข้อมูลจากสำนักระบาดวิทยา ณ วันที่ ๒๔ กรกฎาคม ๒๕๖๑)

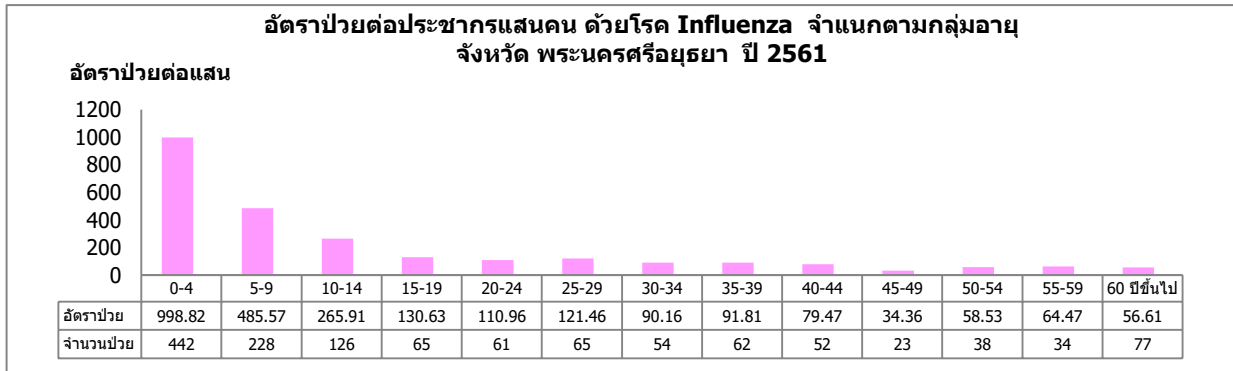
สถานการณ์โรคไข้หวัดใหญ่

(ข้อมูลจาก รง.๕๐๖ สสจ.พระนครศรีอยุธยา)

นับตั้งแต่วันที่ ๑ มกราคม ๒๕๖๑ ถึงวันที่ ๒๔ กรกฎาคม ๒๕๖๑ สสจ.พระนครศรีอยุธยา
ได้รับรายงานผู้ป่วยโรค Influenza จำนวนทั้งสิ้น ๑๓๒๗ ราย คิดเป็นอัตราป่วย ๑๖๓.๗๖ ต่อประชากรแสน
คน ไม่มีรายงานผู้ป่วยเสียชีวิต

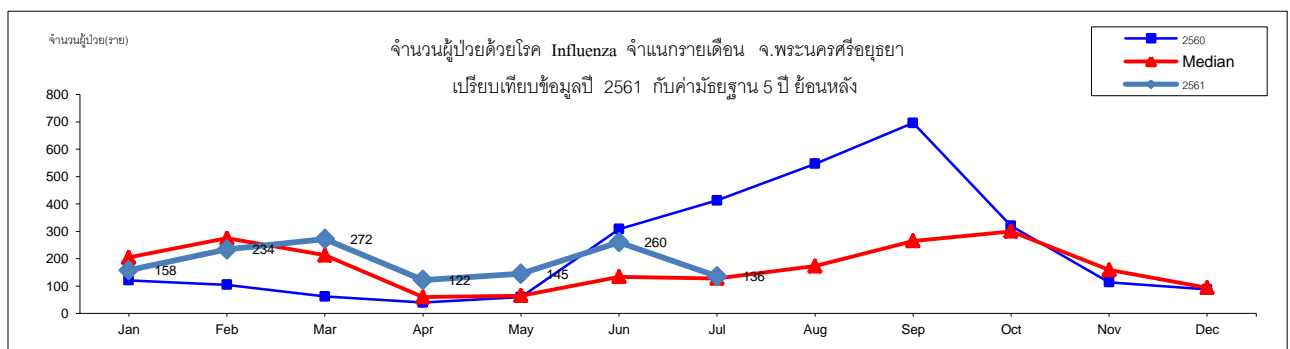
พบผู้ป่วยเพศหญิงมากกว่าเพศชาย โดยพบเพศหญิง ๖๙๕ ราย เพศชาย ๖๓๒ ราย อัตราส่วนเพศหญิง
ต่อเพศชาย เท่ากับ ๑.๑๐ : ๑

กลุ่มอายุที่พบสูงสุดคือกลุ่มอายุ ๐-๔ อัตราป่วยต่อประชากรแสนคนเท่ากับ ๙๙๘.๘๒ รองลงมาคือ กลุ่ม
อายุ ๕-๙, ๑๐-๑๔, ๑๕-๑๙, ๒๕-๒๙, ๒๐-๒๔, ๓๕-๓๙, ๓๐-๓๔, ๔๐-๔๔, ๕๕-๕๙, ๕๐-๕๔, ๖๐ ปีขึ้นไป, ๔๕-
๔๙ อัตราป่วยเท่ากับ ๔๘๕.๕๗, ๒๖๕.๙๑, ๑๓๐.๖๓, ๑๒๑.๔๖, ๑๑๐.๙๖, ๙๑.๘๑, ๙๐.๑๖, ๗๙.๔๗, ๖๔.๔๗,
๕๘.๕๓, ๕๖.๖๑ และ ๓๔.๓๖ ตามลำดับ



รูปที่ ๗ อัตราป่วยต่อประชากรแสนคนโรคไข้หวัดใหญ่จำแนกตามกลุ่มอายุ จังหวัดพระนครศรีอยุธยา ปี ๒๕๖๑

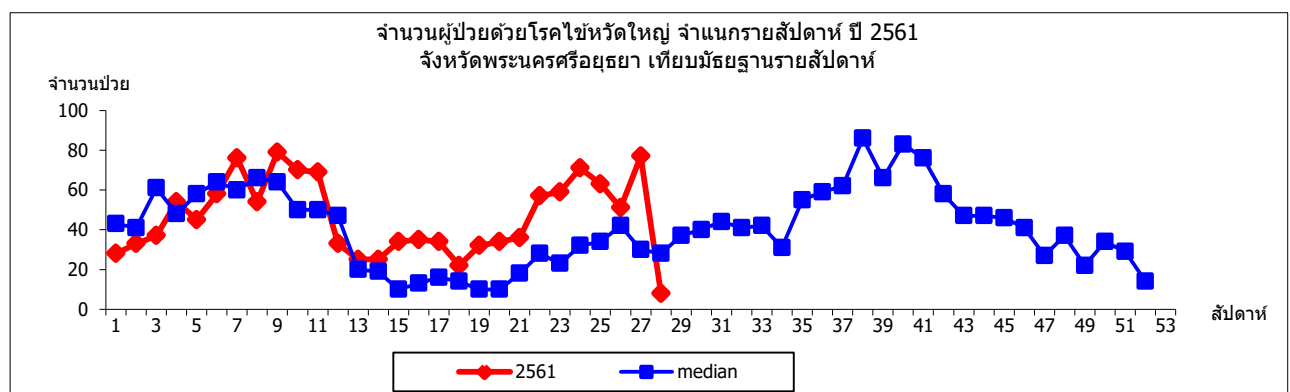
เมื่อเปรียบเทียบในช่วงเวลาเดียวกันพบว่า อัตราป่วยโรคไข้หวัดใหญ่สูงกว่าค่ามัธยฐาน ในช่วงระยะเวลาเดียวกัน ๑.๑๐ เท่าพบผู้ป่วยเดือน มกราคม ๑๕๘ ราย กุมภาพันธ์ ๒๓๔ ราย มีนาคม ๒๗๒ ราย เมษายน ๑๒๒ ราย พฤษภาคม ๑๔๕ ราย มิถุนายน ๒๖๐ ราย กรกฎาคม ๑๓๖ ราย



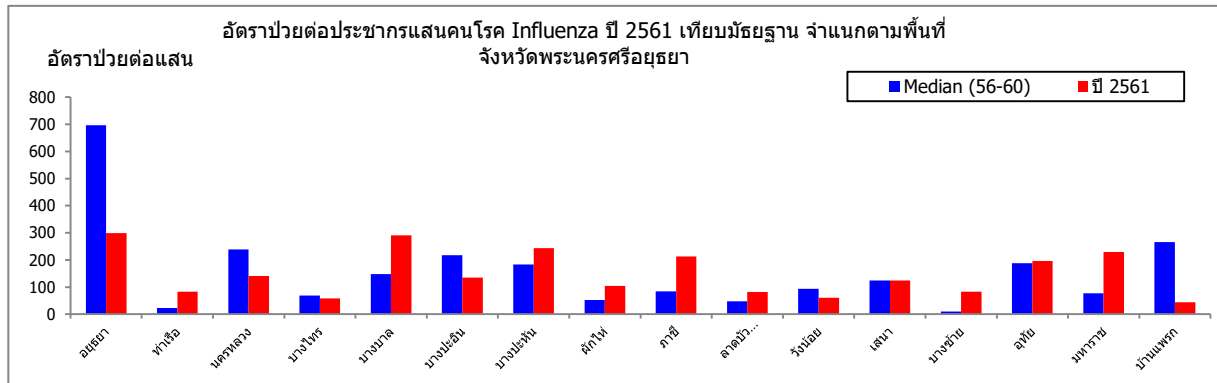
รูปที่ ๘ จำนวนผู้ป่วยโรคไข้หวัดใหญ่จำแนกรายเดือน จังหวัดพระนครศรีอยุธยา ปี ๒๕๖๑ เปรียบเทียบ ค่ามัธยฐาน ๕ ปีย้อนหลัง

รูปที่ ๙ จำนวนผู้ป่วยโรคไข้หวัดใหญ่จำแนกรายสัปดาห์ จังหวัดพระนครศรีอยุธยา ปี ๒๕๖๑ เปรียบเทียบ มัธยฐานรายสัปดาห์ ผู้ป่วยเข้ารับการรักษาโรงพยาบาลศูนย์เท่ากับ ๓๘๗ ราย โรงพยาบาลทั่วไป เท่ากับ ๑๒๒ ราย โรงพยาบาลชุมชน เท่ากับ ๔๗๔ ราย คลินิกราชการ เท่ากับ ๑ ราย โรงพยาบาลส่งเสริมสุขภาพตำบล เท่ากับ ๒๑๕ ราย คลินิก โรงพยาบาลเอกชน เท่ากับ ๑๒๘ ราย

อำเภอที่มีอัตราป่วยต่อประชากรแสนคนสูงสุดคือ อำเภอพระนครศรีอยุธยา อัตราป่วยเท่ากับ ๒๙๘.๓๗ (๔๒๐ ราย) รองลงมาคือ บางบาล ๒๙๐.๗๗ (๑๐๐ ราย), บางปะหัน ๒๔๓.๕๘ (๑๐๒ ราย), มหาราช ๒๒๙.๐๖ (๕๔ ราย), ภาชี ๒๑๒.๒๖ (๖๖ ราย), อุทัย ๑๙๕.๙๓ (๑๐๐ ราย), นครหลวง ๑๔๑.๒๘ (๕๒ ราย), บางปะอิน ๑๓๔.๙ (๑๔๔ ราย), เสนา ๑๒๔.๒๖ (๘๓ ราย), ผักไห้ ๑๐๔.๑ (๔๓ ราย), ท่าเรือ ๘๒.๘๓ (๓๙ ราย), บางซ้าย ๘๒.๔๙ (๑๖ ราย), ลาดบัวหลวง ๘๑.๗๓ (๓๒ ราย), วังน้อย ๖๐.๑๔ (๔๔ ราย), บางไทร ๕๘.๓๕ (๒๘ ราย) และ



บ้านแพรก ๔๓.๗๓ (๔ ราย) ตามลำดับ



รูปที่ ๑๐ อัตราป่วยต่อประชากรแสนคนโรคไข้หวัดใหญ่จำแนกรายอำเภอ จ.พระนครศรีอยุธยาปี ๒๕๖๑ เทียบค่ามัธยฐานอัตราป่วย ๕ ปี ย้อนหลัง

ข้อเสนอแนะ

โรคไข้หวัดใหญ่นั้นเกิดได้ตลอดปีโดยมีผู้ป่วยมากซึ่งจะเริ่มเกิดขึ้นในช่วงกลางปีฤดูฝนต่อไปถึงฤดูหนาวทุกคนควรเอาใจใส่ป้องกันไข้หวัดใหญ่ สำหรับประชากรกลุ่มเสี่ยงต่อการป่วยรุนแรงหากเป็นไข้หวัดใหญ่ ได้แก่ ผู้ที่มีโรคเรื้อรังประจำตัว ผู้สูงอายุ หญิงมีครรภ์ เป็นต้น ควรรับการฉีดวัคซีนป้องกันโรคไข้หวัดใหญ่ทุกปี

ผู้ป่วยที่มีอาการสงสัยว่าจะป่วยด้วยโรคไข้หวัดใหญ่ (มีไข้มากกว่า ๓๘ องศาเซลเซียส ร่วมกับไอ เจ็บคอ อาจมีอาการอื่นๆ เช่น คัดจมูก น้ำมูกไหล ปวดเมื่อย อาเจียน ท้องเสีย) แต่ไม่ใช่กลุ่มเสี่ยง หากอาการไม่ดีขึ้นภายใน ๒ วัน ควรมาพบแพทย์เพื่อรับการรักษา

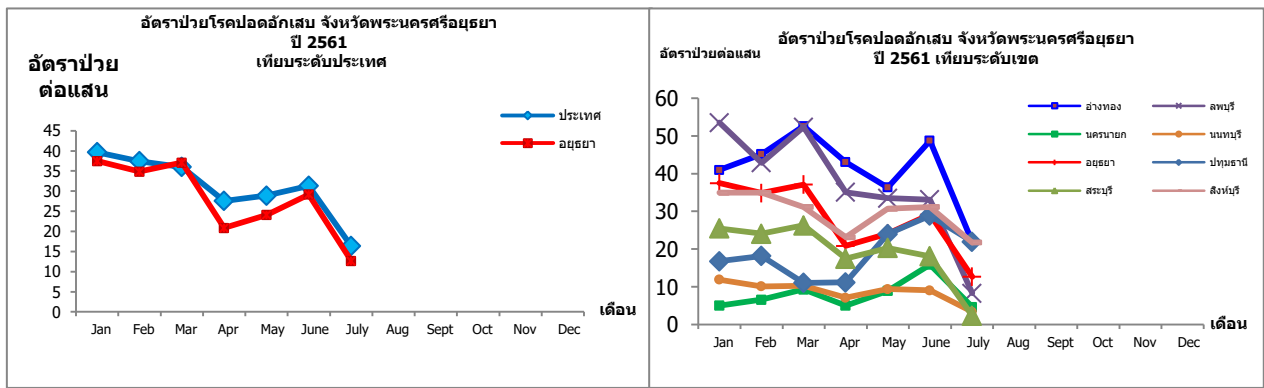
การดำเนินการเฝ้าระวังโรคไข้หวัดใหญ่ในคน ควรมีการประสานงานกับสถานพยาบาลในพื้นที่ หากพบการระบาดต้องรีบแจ้งเตือนโรงพยาบาลในพื้นที่ให้เตรียมพร้อมในการดูแลผู้ป่วยทันทีและให้รับแจ้งทีม SRRT ระดับอำเภอสอบสวนควบคุมโรคในพื้นที่โดยเร็วการประชาสัมพันธ์การป้องกันโรคไข้หวัดใหญ่ให้กับประชาชนได้รับทราบอย่างทั่วถึงโดยเน้นสถานที่ที่มีคนอยู่รวมกันเป็นจำนวนมากเช่น โรงเรียน ค่ายทหาร สถานประกอบการ รวมทั้งจัดกิจกรรมร่วมกับคนหมู่มากตามเอกสารคำแนะนำเรื่องการป้องกันโรคไข้หวัดใหญ่

สถานการณ์โรคปอดอักเสบ

ตารางที่ ๔ สถานการณ์โรคปอดอักเสบในพื้นที่เขตสุขภาพที่ ๔

(ข้อมูลจากสำนักระบาดวิทยา ณ วันที่ ๒๔ กรกฎาคม ๒๕๖๑)

ลำดับเขต ๔ (อัตราป่วย)	ลำดับประเทศ (อัตราป่วย)	จังหวัด	รวมป่วย (ราย)	อัตราป่วยต่อแสน	รวมตาย (ราย)	อัตรารายต่อแสน
๑	๑๘	อ่างทอง	๘๑๘	๒๘๙.๒๖	๐	๐.๐๐
๒	๒๓	ลพบุรี	๑,๙๖๒	๒๕๘.๘๔	๐	๐.๐๐
๓	๓๗	สิงห์บุรี	๔๔๐	๒๐๘.๕๒	๐	๐.๐๐
๔	๔๑	พระนครศรีอยุธยา	๑,๕๘๑	๑๙๕.๓๔	๐	๐.๐๐
๕	๖๐	สระบุรี	๘๕๒	๑๓๓.๓๖	๐	๐.๐๐
๖	๖๓	ปทุมธานี	๑,๔๓๑	๑๒๙.๗๖	๐	๐.๐๐
๗	๗๔	นนทบุรี	๓๒๕	๖๐.๒๘	๒	๐.๑๗
๘	๗๖	นครนายก	๑๔๓	๕๕.๓๓	๐	๐.๐๐
		รวมเขต ๔	๗,๙๕๒	๑๕๑.๐๖	๒	๐.๐๔
		รวมทั้งประเทศ	๑๔๒,๑๓๔	๒๑๕.๙๑	๑๐๑	๐.๑๕



รูปที่ ๑๑ อัตราป่วยต่อประชากรแสนคนโรคปอดอักเสบจังหวัดพระนครศรีอยุธยา ปี ๒๕๖๑ เทียบระดับประเทศ (ข้อมูลจากสำนักระบาดวิทยา ณ วันที่ ๒๔ กรกฎาคม ๒๕๖๑)

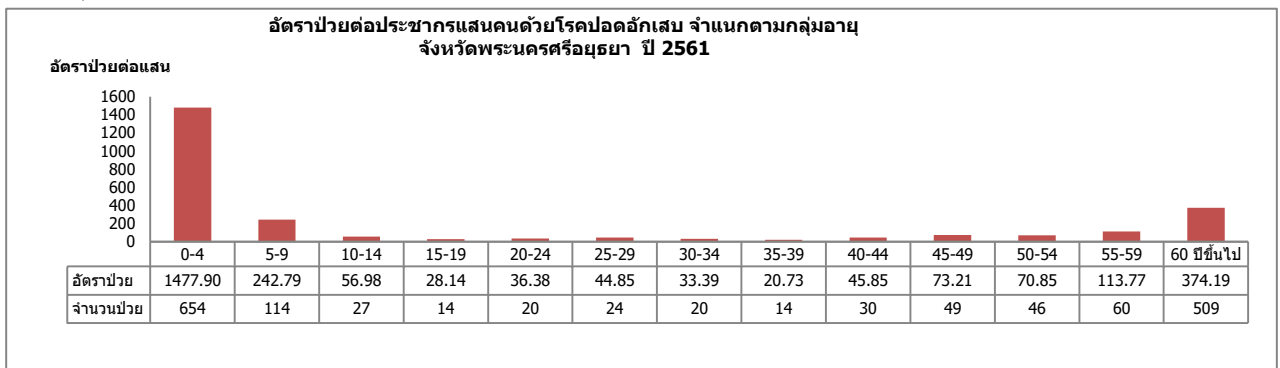
สถานการณ์โรคปอดอักเสบ

(ข้อมูลจาก รง.๕๐๖ สสจ.พระนครศรีอยุธยา)

นับตั้งแต่วันที่ ๑ มกราคม ๒๕๖๑ ถึงวันที่ ๒๔ กรกฎาคม ๒๕๖๑ สสจ.พระนครศรีอยุธยา ได้รับรายงานผู้ป่วยโรค Pneumonia จำนวนทั้งสิ้น ๑๕๘๑ ราย คิดเป็นอัตราป่วย ๑๙๕.๑๑ ต่อประชากรแสนคน ไม่มีรายงานผู้ป่วยเสียชีวิต

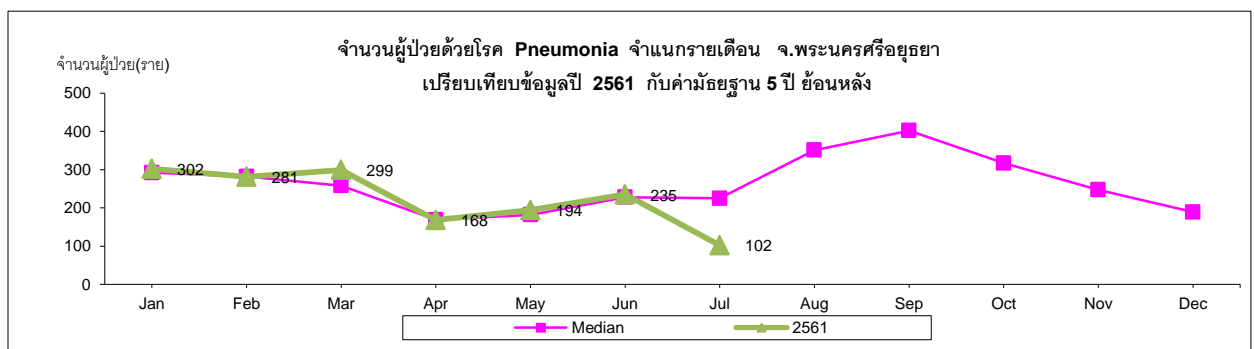
พบผู้ป่วยเพศชายมากกว่าเพศหญิง โดยพบเพศชาย ๘๓๙ ราย เพศหญิง ๗๔๒ ราย อัตราส่วนเพศชายต่อเพศหญิง เท่ากับ ๑.๑๓ : ๑

กลุ่มอายุที่พบสูงสุดคือกลุ่มอายุ ๐-๔ ปี อัตราป่วยต่อประชากรแสนคนเท่ากับ ๑๔๗๗.๙ รองลงมาคือกลุ่มอายุ ๖๐ ปีขึ้นไป, ๕-๙, ๕๕-๕๙, ๔๕-๔๙, ๕๐-๕๔, ๑๐-๑๔, ๔๐-๔๔, ๒๕-๒๙, ๒๐-๒๔, ๓๐-๓๔, ๑๕-๑๙, ๓๕-๓๙ อัตราป่วยเท่ากับ ๓๗๔.๑๙, ๒๔๒.๗๙, ๑๑๓.๗๗, ๗๓.๒๑, ๗๐.๘๕, ๕๖.๙๘, ๔๕.๘๕, ๔๔.๘๕, ๓๖.๓๘, ๓๓.๓๙, ๒๘.๑๔ และ ๒๐.๗๓ ตามลำดับ

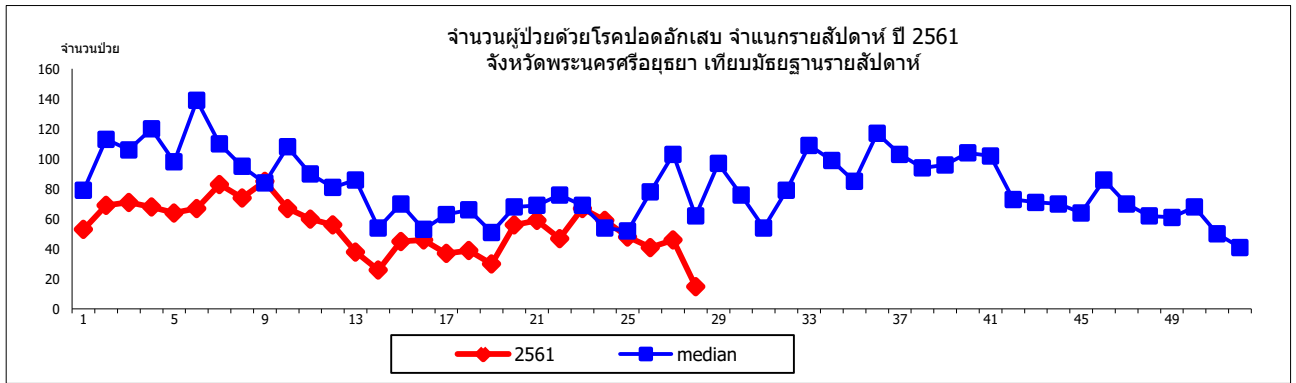


รูปที่ ๑๒ อัตราป่วยต่อประชากรแสนคนโรคปอดอักเสบจำแนกตามกลุ่มอายุ จังหวัดพระนครศรีอยุธยา ปี ๒๕๖๑

เมื่อเปรียบเทียบในช่วงเวลาเดียวกันพบว่า อัตราป่วยโรคปอดอักเสบต่ำกว่าค่ามัธยฐานในช่วงระยะเวลาเดียวกัน พบผู้ป่วยในเดือนมกราคม ๓๐๒ ราย กุมภาพันธ์ ๒๘๑ ราย มีนาคม ๒๙๙ ราย เมษายน ๑๖๘ ราย พฤษภาคม ๑๙๔ ราย มิถุนายน ๒๓๕ ราย กรกฎาคม ๑๐๒ ราย



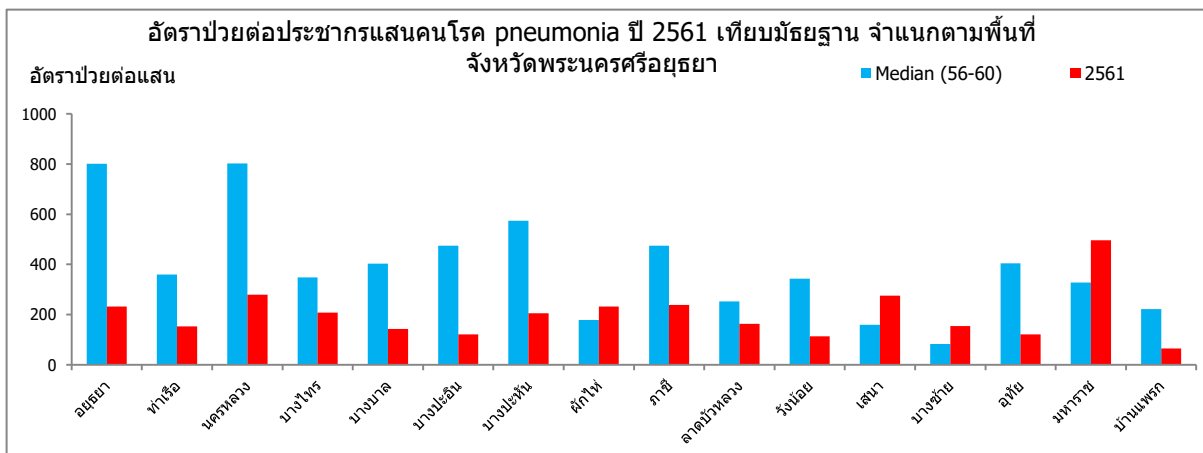
รูปที่ ๑๓ จำนวนผู้ป่วยโรคปอดอักเสบจำแนกรายเดือน จังหวัดพระนครศรีอยุธยา ปี ๒๕๖๑ เปรียบเทียบค่ามัธยฐาน ๕ ปี ย้อนหลัง



รูปที่ ๑๔ จำนวนผู้ป่วยโรคปอดอักเสบจำแนกรายสัปดาห์ จังหวัดพระนครศรีอยุธยา ปี ๒๕๖๑ เปรียบเทียบ มัธยฐานรายสัปดาห์

ผู้ป่วยเข้ารับการรักษาที่โรงพยาบาลศูนย์เท่ากับ ๕๒๗ ราย โรงพยาบาลทั่วไป เท่ากับ ๓๐๗ ราย โรงพยาบาลชุมชน เท่ากับ ๗๐๙ ราย โรงพยาบาลส่งเสริมสุขภาพตำบล เท่ากับ ๓๘ ราย

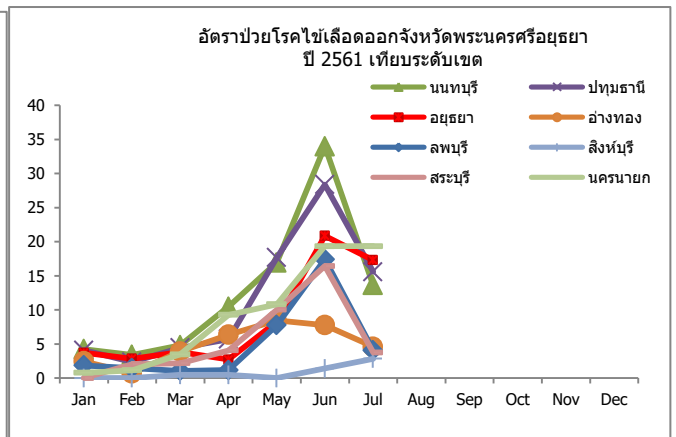
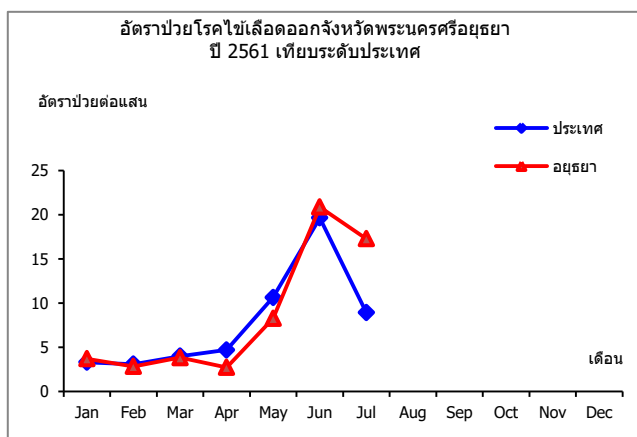
อำเภอที่มีอัตราป่วยต่อประชากรแสนคนสูงสุดคือ อำเภอมหาราช อัตราป่วยเท่ากับ ๔๙๖.๒๙ (๑๑๗ ราย) รองลงมาคือ นครหลวง ๒๗๙.๘๔ (๑๐๓ ราย), เสนา ๒๗๕.๔๗ (๑๘๔ ราย), ภาชี ๒๓๗.๙๙ (๗๔ ราย), ผักไห้ ๒๓๒.๔๒ (๙๖ ราย), พระนครศรีอยุธยา ๒๓๑.๕๙ (๓๒๖ ราย), บางไทร ๒๐๘.๓๘ (๑๐๐ ราย), บางปะหัน ๒๐๕.๓๗ (๘๖ ราย), ลาดบัวหลวง ๑๖๓.๔๖ (๖๔ ราย), บางซ้าย ๑๕๔.๖๗ (๓๐ ราย), ท่าเรือ ๑๕๒.๙๒ (๗๒ ราย), บางบาล ๑๔๒.๔๘ (๔๙ ราย), อุทัย ๑๒๑.๔๘ (๖๒ ราย), บางปะอิน ๑๒๐.๘๔ (๑๒๙ ราย), วังน้อย ๑๑๓.๔๕ (๘๓ ราย) และ บ้านแพรก ๖๕.๖ (๖ ราย) ตามลำดับ



รูปที่ ๑๕ อัตราป่วยต่อประชากรแสนคนโรคปอดอักเสบ จำแนกรายอำเภอ จ.พระนครศรีอยุธยาปี ๒๕๖๑ เทียบค่ามัธยฐานอัตราป่วย ๕ ปี ย้อนหลัง

สถานการณ์โรคไข้เลือดออก
ตารางที่ ๕ สถานการณ์โรคไข้เลือดออกในพื้นที่เขตสุขภาพที่ ๔
(ข้อมูลจากสำนักระบาดวิทยา ณ วันที่ ๒๔ กรกฎาคม ๒๕๖๑)

ลำดับเขต ๔ (อัตราป่วย)	ลำดับประเทศ (อัตราป่วย)	จังหวัด	รวมป่วย (ราย)	อัตราป่วยต่อแสน	รวมตาย (ราย)	อัตรารายต่อแสน
๑	๑๓	นนทบุรี	๑,๐๕๓	๘๗.๕๔	๒	๐.๑๗
๒	๑๙	ปทุมธานี	๘๖๓	๗๘.๒๕	๓	๐.๒๗
๓	๒๖	นครนายก	๑๖๖	๖๔.๒๒	๐	๐.๐๐
๔	๒๘	พระนครศรีอยุธยา	๔๘๓	๕๙.๕๕	๔	๐.๔๙
๕	๔๖	สระบุรี	๒๔๖	๓๘.๕๑	๒	๐.๓๑
๖	๔๙	ลพบุรี	๒๖๔	๓๔.๘๓	๐	๐.๐๐
๗	๕๓	อ่างทอง	๙๗	๓๔.๓๐	๐	๐.๐๐
๘	๗๗	สิงห์บุรี	๑๑	๕.๒๑	๐	๐.๐๐
		รวมเขต ๔	๓,๑๘๓	๖๐.๔๕	๑๑	๐.๒๑
		รวมทั้งประเทศ	๓๕,๗๕๔	๕๔.๓๑	๔๓	๐.๐๗



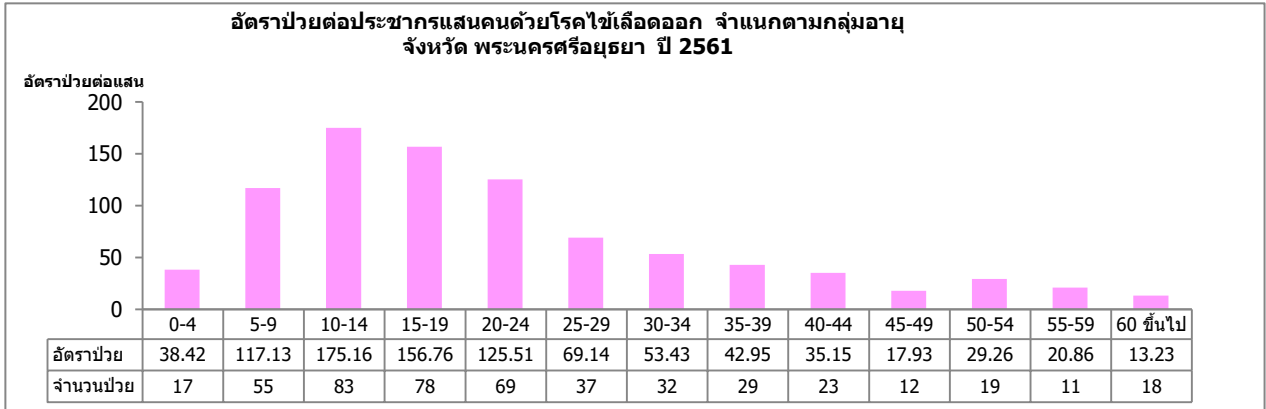
รูปที่ ๑๖ อัตราป่วยต่อประชากรแสนคนโรคไข้เลือดออกจังหวัดพระนครศรีอยุธยา ปี ๒๕๖๑ เทียบระดับประเทศ (ข้อมูลจากสำนักระบาดวิทยา ณ วันที่ ๒๔ กรกฎาคม ๒๕๖๑)

สถานการณ์โรคไข้เลือดออก
(ข้อมูลจาก รง.๕๐๖ สสจ.พระนครศรีอยุธยา)

นับตั้งแต่วันที่ ๑ มกราคม ๒๕๖๑ ถึงวันที่ ๒๔ กรกฎาคม ๒๕๖๑ สสจ.พระนครศรีอยุธยา ได้รับรายงานผู้ป่วยโรค ไข้เลือดออกรวม(๒๖,๒๗,๖๖) จำนวนทั้งสิ้น ๔๘๓ ราย คิดเป็นอัตราป่วย ๕๙.๖๑ ต่อประชากรแสนคน มีรายงานผู้เสียชีวิต ๔ ราย อัตรารายต่อประชากรแสนคน เท่ากับ ๐.๔๙ อัตราผู้ป่วยตาย เท่ากับร้อยละ ๐.๘๓

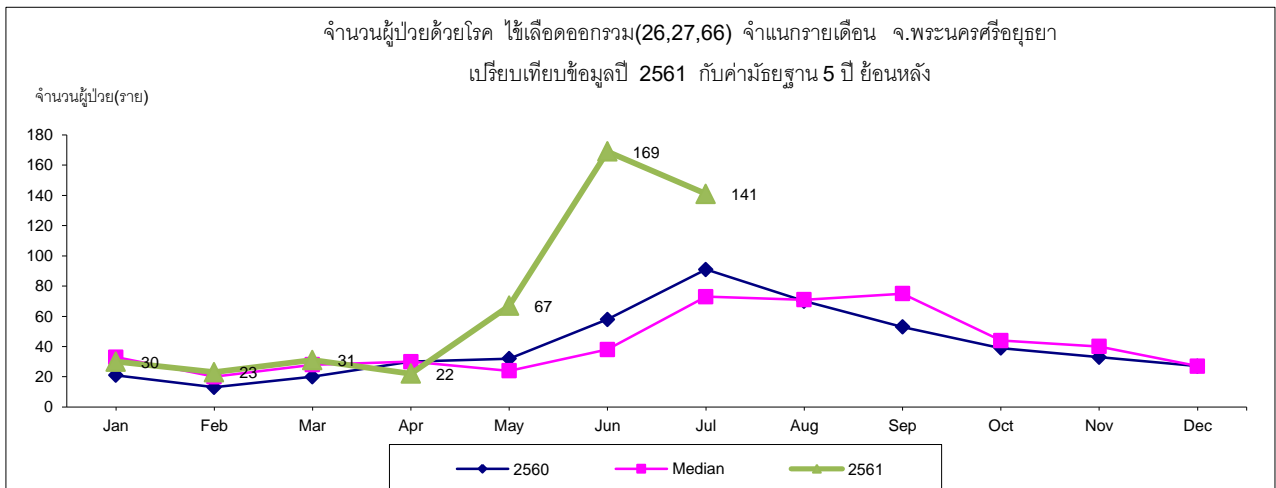
พบผู้ป่วยเพศชายมากกว่าเพศหญิง โดยพบเพศชาย๒๔๒ ราย เพศหญิง ๒๔๑ ราย อัตราส่วนเพศชายต่อ เพศหญิง เท่ากับ ๑.๐๐ : ๑

กลุ่มอายุที่พบสูงสุดคือกลุ่มอายุ ๑๐-๑๔ อัตราป่วยต่อประชากรแสนคนเท่ากับ ๑๗๕.๑๖ รองลงมาคือกลุ่มอายุ ๑๕-๑๙, ๒๐-๒๔, ๕-๙, ๒๕-๒๙, ๓๐-๓๔, ๓๕-๓๙, ๐-๔, ๔๐-๔๔, ๕๐-๕๔, ๕๕-๕๙, ๔๕-๔๙, ๖๐ ขึ้นไป อัตราป่วยเท่ากับ ๑๕๖.๗๖, ๑๒๕.๕๑, ๑๑๗.๑๓, ๖๙.๑๔, ๕๓.๔๓, ๔๒.๙๕, ๓๘.๔๒, ๓๕.๑๕, ๒๙.๒๖, ๒๐.๘๖, ๑๗.๙๓ และ ๑๓.๒๓ ตามลำดับ

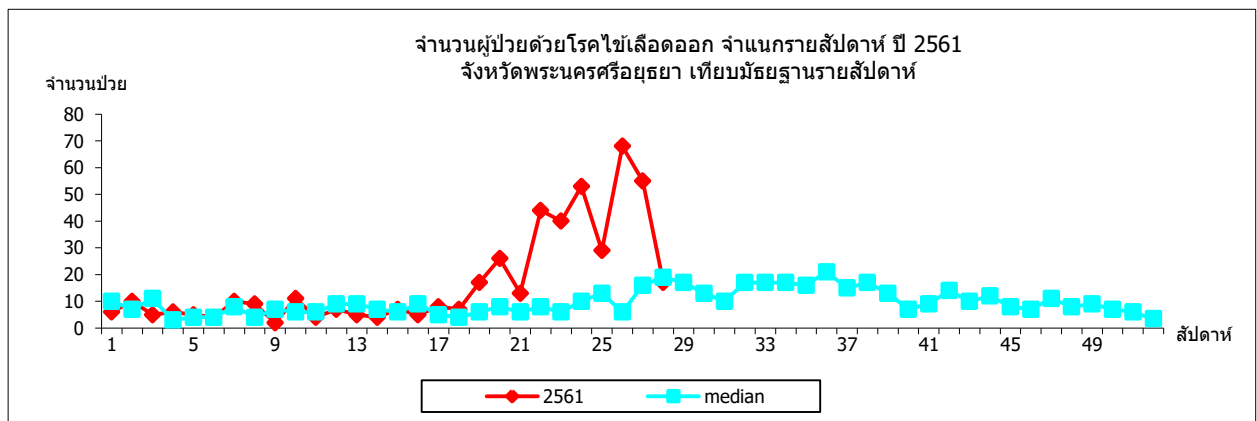


รูปที่ ๑๗ อัตราป่วยต่อประชากรแสนคนโรคไข้เลือดออกจำแนกตามกลุ่มอายุ จังหวัดพระนครศรีอยุธยา ปี ๒๕๖๑

เมื่อเปรียบเทียบในช่วงเวลาเดียวกันพบว่า อัตราป่วยโรคไข้เลือดออกสูงกว่าค่ามัธยฐานในช่วงระยะเวลาเดียวกัน ๑.๙๖ เท่าพบผู้ป่วยเดือนมกราคม ๓๐ ราย กุมภาพันธ์ ๒๓ ราย มีนาคม ๓๑ ราย เมษายน ๒๒ ราย พฤษภาคม ๖๗ ราย มิถุนายน ๑๖๙ ราย กรกฎาคม ๑๔๑ ราย



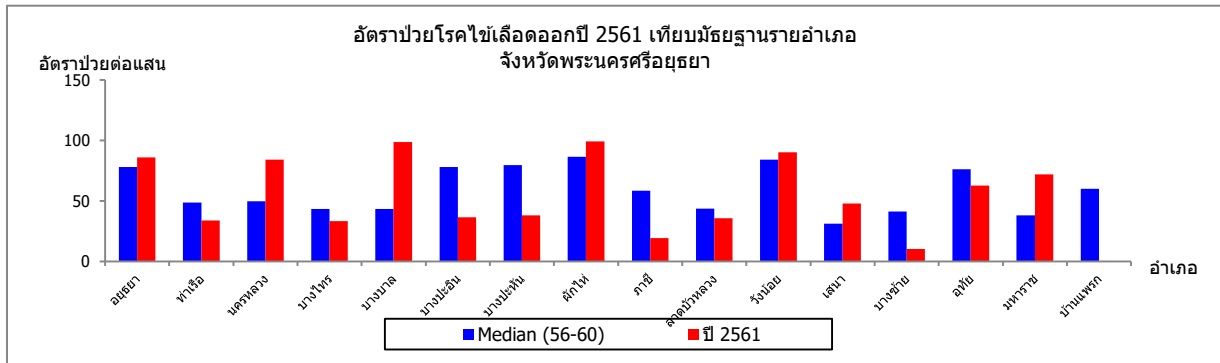
รูปที่ ๑๘ จำนวนผู้ป่วยโรคไข้เลือดออกจำแนกรายเดือน จังหวัดพระนครศรีอยุธยา ปี ๒๕๖๑ เปรียบเทียบ ค่ามัธยฐาน ๕ ปี ย้อนหลัง



รูปที่ ๑๙ จำนวนผู้ป่วยโรคไข้เลือดออกจำแนกรายสัปดาห์ จังหวัดพระนครศรีอยุธยา ปี ๒๕๖๑ เปรียบเทียบ มัธยฐานรายสัปดาห์

ผู้ป่วยเข้ารับการรักษาที่ โรงพยาบาลศูนย์เท่ากับ ๑๙๖ ราย โรงพยาบาลทั่วไป เท่ากับ ๓๓ ราย
 โรงพยาบาลชุมชน เท่ากับ ๑๘๓ ราย คลินิก โรงพยาบาลเอกชน เท่ากับ ๗๑ ราย

อำเภอที่มีอัตราป่วยต่อประชากรแสนคนสูงสุดคือ อำเภอผักไห่ อัตราป่วยเท่ากับ ๙๙.๒๖ (๔๑ ราย)
 รองลงมาคือ บางบาล ๙๘.๘๖ (๓๔ ราย), วังน้อย ๙๐.๒๒ (๖๖ ราย), พระนครศรีอยุธยา ๘๕.๙๖ (๑๒๑ ราย),
 นครหลวง ๘๔.๒๒ (๓๑ ราย), มหาราช ๗๒.๑๑ (๑๗ ราย), อุทัย ๖๒.๗ (๓๒ ราย), เสนา ๔๗.๙๑ (๓๒ ราย),
 บางปะหัน ๓๘.๒๑ (๑๖ ราย), บางปะอิน ๓๖.๕๓ (๓๙ ราย), ลาดบัวหลวง ๓๕.๗๖ (๑๔ ราย), ท่าเรือ ๓๓.๙๘
 (๑๖ ราย), บางไทร ๓๓.๓๔ (๑๖ ราย), ภาชี ๑๙.๓ (๖ ราย), บางซ้าย ๑๐.๓๑ (๒ ราย) และ บ้านแพรก ๐
 (๐ ราย) ตามลำดับ



รูปที่ ๒๐ อัตราป่วยต่อประชากรแสนคนโรคไข้เลือดออกจำแนกรายอำเภอ จ.พระนครศรีอยุธยาปี ๒๕๖๑เทียบกับค่ามัธยฐานอัตราป่วย ๕ ปี ย้อนหลัง

ข้อมูลสำหรับการเฝ้าระวังในจังหวัดพระนครศรีอยุธยา (รง.๕๐๖)

กระจายอยู่ใน ๑๓ อำเภอ ดังนี้ อ.พระนครศรีอยุธยา ๓๐ หมู่ , อ.ท่าเรือ ๔ หมู่ , อ.นครหลวง ๑๑ หมู่ , อ.บางไทร ๖ หมู่ , อ.บางบาล ๑๐ หมู่ , อ.บางปะอิน ๑๙ หมู่ , อ.บางปะหัน ๙ หมู่ , อ.ผักไห่ ๒ หมู่ , อ.ภาชี ๒ หมู่ , อ.วังน้อย ๑๓ หมู่ , อ.เสนา ๙ หมู่ , อ.อุทัย ๙ หมู่ , หมู่

ตารางที่ ๖ จำนวนผู้ป่วยโรคไข้เลือดออกสะสมในสัปดาห์ระบาด (ตามวันเริ่มป่วย)

อำเภอ	ตำบล	หมู่ ที่	สัปดาห์ระบาด						
			๐-๒๔	๒๕	๒๖	๒๗	๒๘	๒๕-๒๘	๐-๒๘
พระนครศรีอยุธยา	คลองตะเคียน	๐๑	๐		๑			๑	๑
พระนครศรีอยุธยา	คลองตะเคียน	๐๘	๒			๑		๑	๓
พระนครศรีอยุธยา	คลองสวนพลู	๐๓	๐			๒		๒	๒
พระนครศรีอยุธยา	คลองสวนพลู	๐๔	๐		๑	๑		๒	๒
พระนครศรีอยุธยา	บ้านเกาะ	๐๒	๐			๑		๑	๑
พระนครศรีอยุธยา	บ้านเกาะ	๐๗	๐			๑		๑	๑
พระนครศรีอยุธยา	บ้านป้อม	๐๒	๐		๑			๑	๑
พระนครศรีอยุธยา	บ้านป้อม	๐๓	๐		๑			๑	๑
พระนครศรีอยุธยา	บ้านใหม่อยุธยา	๐๒	๐	๑				๑	๑
พระนครศรีอยุธยา	ประตูชัย	๐๘	๑			๑		๑	๒
พระนครศรีอยุธยา	ประตูชัย	๙๙	๐	๑				๑	๑
พระนครศรีอยุธยา	ปากกราน	๐๕	๐			๕		๕	๕
พระนครศรีอยุธยา	ปากกราน	๑๒	๐		๑			๑	๑
พระนครศรีอยุธยา	ไผ่ลิง	๐๕	๒			๑		๑	๓
พระนครศรีอยุธยา	ไผ่ลิง	๙๙	๐	๑	๑			๒	๒
พระนครศรีอยุธยา	ลุมพินี	๐๑	๐		๑			๑	๑
พระนครศรีอยุธยา	ลุมพินี	๐๓	๑๔		๑	๑	๑	๓	๑๗
พระนครศรีอยุธยา	ลุมพินี	๐๕	๒		๒			๒	๔
พระนครศรีอยุธยา	วัดตูม	๐๓	๐			๑		๑	๑
พระนครศรีอยุธยา	วัดตูม	๐๔	๐		๑			๑	๑
พระนครศรีอยุธยา	สวนพริก	๐๓	๒		๑			๑	๓
พระนครศรีอยุธยา	สวนพริก	๐๔	๐		๑	๑		๒	๒
พระนครศรีอยุธยา	สวนพริก	๙๙	๐			๑		๑	๑
พระนครศรีอยุธยา	สำเภาล่ม	๐๗	๑	๑				๑	๒
พระนครศรีอยุธยา	หอรัตนไชย	๐๔	๐				๑	๑	๑
พระนครศรีอยุธยา	หอรัตนไชย	๙๙	๐				๑	๑	๑
พระนครศรีอยุธยา	หันตรา	๐๑	๓	๑			๑	๒	๕
พระนครศรีอยุธยา	หัวรอ	๐๕	๐		๑			๑	๑
พระนครศรีอยุธยา	หัวรอ	๐๘	๐		๒			๒	๒
พระนครศรีอยุธยา	หัวรอ	๑๐	๑	๑				๑	๒
ท่าเรือ	จำปา	๐๘	๐		๑			๑	๑
ท่าเรือ	ท่าเจ้าสนุก	๐๑	๐				๑	๑	๑
ท่าเรือ	ท่าหลวง	๐๓	๐			๑		๑	๑

ทำเรื่อง	ศาลาลอย	๐๑	๕	๑				๑	๖
นครหลวง	ท่าช้าง	๐๔	๐				๑	๑	๑
นครหลวง	ท่าช้าง	๐๘	๐				๑	๑	๑
นครหลวง	นครหลวง	๐๑	๐	๑		๒		๓	๓
นครหลวง	นครหลวง	๐๙	๐			๑		๑	๑
นครหลวง	บางพระครู	๐๔	๒			๑	๑	๒	๔
นครหลวง	บ่อโพง	๐๓	๐	๑				๑	๑
นครหลวง	บางระกำ	๐๔	๐		๑			๑	๑
นครหลวง	บางระกำ	๐๕	๐		๑			๑	๑
นครหลวง	บ้านซุง	๐๖	๐				๑	๑	๑
นครหลวง	ปากจั่น	๐๓	๑	๑	๑			๒	๓
บางไทร	กระแชง	๐๓	๐		๒			๒	๒
บางไทร	ช้างใหญ่	๐๑	๐	๑				๑	๑
บางไทร	บ้านม้า	๐๔	๐				๑	๑	๑
บางไทร	สนามชัย	๐๓	๑	๑				๑	๒
บางไทร	สนามชัย	๐๔	๐			๑		๑	๑
บางไทร	สนามชัย	๐๗	๑			๑		๑	๒
บางบาล	บางหัก	๐๕	๐		๑			๑	๑
บางบาล	บ้านกุ่ม	๐๖	๑		๑			๑	๒
บางบาล	บ้านคลั่ง	๐๒	๐	๑				๑	๑
บางบาล	บ้านคลั่ง	๐๕	๑	๒	๑	๒		๕	๖
บางบาล	บ้านคลั่ง	๐๖	๒		๑			๑	๓
บางบาล	พระขาว	๐๑	๑		๑	๑		๒	๓
บางบาล	พระขาว	๐๒	๐			๑		๑	๑
บางบาล	วัดตะกุก	๐๒	๐		๒			๒	๒
บางบาล	วัดตะกุก	๙๙	๐				๑	๑	๑
บางบาล	สะพานไทย	๐๑	๐				๑	๑	๑
บางปะอิน	เกาะเกิด	๐๓	๐		๑	๑		๒	๒
บางปะอิน	คลองจิก	๐๓	๐		๑			๑	๑
บางปะอิน	คู้้งลาน	๙๙	๐		๑			๑	๑
บางปะอิน	เขียงรายน้อยบางปะอิน	๐๙	๐	๑				๑	๑
บางปะอิน	บางกระสั้น	๐๑	๐			๒		๒	๒
บางปะอิน	บางประแดง	๐๙	๐			๓		๓	๓
บางปะอิน	บ้านกรด	๐๒	๑		๒			๒	๓
บางปะอิน	บ้านกรด	๐๓	๐		๑			๑	๑
บางปะอิน	บ้านกรด	๐๗	๐	๑	๑			๒	๒
บางปะอิน	บ้านกรด	๙๙	๐	๑				๑	๑
บางปะอิน	บ้านพลับ	๐๔	๐		๑			๑	๑
บางปะอิน	บ้านพลับ	๐๕	๑			๑		๑	๒
บางปะอิน	บ้านเลน	๐๑	๐	๑				๑	๑
บางปะอิน	บ้านสร้าง	๐๕	๐		๒			๒	๒

บางปะอิน	บ้านสร้าง	๐๗	๑			๑		๑	๒
บางปะอิน	บ้านสร้าง	๐๘	๐	๑				๑	๑
บางปะอิน	สามเรือน	๐๒	๑			๑		๑	๒
บางปะอิน	สามเรือน	๐๓	๐			๑		๑	๑
บางปะอิน	สามเรือน	๙๙	๐			๑	๑	๒	๒
บางปะหัน	ขวัญเมือง	๐๔	๐		๑			๑	๑
บางปะหัน	ทับน้ำ	๐๒	๐				๑	๑	๑
บางปะหัน	บ้านลี	๐๕	๐		๑			๑	๑
บางปะหัน	พุดเตา	๐๓	๑		๑			๑	๒
บางปะหัน	พุดเตา	๐๔	๐		๑			๑	๑
บางปะหัน	พุดเตา	๐๗	๐		๑			๑	๑
บางปะหัน	พุดเตา	๐๙	๐			๑		๑	๑
บางปะหัน	โพธิ์สามต้น	๐๒	๑		๑			๑	๒
บางปะหัน	โพธิ์สามต้น	๐๓	๐		๑			๑	๑
ผักไห่	ท่าดินแดง	๐๑	๖	๑	๑			๒	๘
ผักไห่	หนองน้ำใหญ่	๐๓	๐			๑		๑	๑
ภาชี	โคกม่วง	๐๑	๐		๑			๑	๑
ภาชี	ระโสม	๐๓	๑			๑		๑	๒
วังน้อย	ชะแมบ	๐๒	๑		๑			๑	๒
วังน้อย	ชะแมบ	๐๔	๐		๑			๑	๑
วังน้อย	บ่อตาโล่	๐๕	๓		๑			๑	๔
วังน้อย	พยอม	๐๕	๒			๑	๑	๒	๔
วังน้อย	ลำตาเสา	๐๓	๒				๑	๑	๓
วังน้อย	ลำตาเสา	๐๔	๑			๑		๑	๒
วังน้อย	ลำตาเสา	๐๗	๐			๑		๑	๑
วังน้อย	ลำตาเสา	๐๘	๑		๑			๑	๒
วังน้อย	ลำไทร	๐๓	๒			๒		๒	๔
วังน้อย	วังจุฬา	๐๕	๓		๒			๒	๕
วังน้อย	วังน้อย	๐๓	๑		๑			๑	๒
วังน้อย	สนับทึบ	๐๑	๐		๑			๑	๑
วังน้อย	หันตะเภา	๐๒	๓	๑				๑	๔
เสนา	เจ้าเจ็ด	๐๑	๑			๑		๑	๒
เสนา	เจ้าเจ็ด	๐๒	๐		๑			๑	๑
เสนา	ชานา	๐๓	๐	๑				๑	๑
เสนา	ดอนทอง	๐๑	๑			๑		๑	๒
เสนา	บางนมโค	๐๒	๒	๑				๑	๓
เสนา	บางนมโค	๐๔	๐	๑				๑	๑
เสนา	บ้านโพธิ์	๑๑	๑	๑				๑	๒
เสนา	สามก้อ	๐๑	๕	๑				๑	๖
เสนา	ลาดงา	๐๘	๒			๑		๑	๓
อุทัย	ข้าวเม่า	๑๐	๒			๑		๑	๓

อุทัย	ธนู	๐๑	๐		๑		๑	๑	
อุทัย	ธนู	๑๐	๒		๑		๑	๓	
อุทัย	บ้านช้าง	๐๖	๐		๑		๑	๑	
อุทัย	โพสาวหาญ	๐๒	๗	๑			๑	๘	
อุทัย	โพสาวหาญ	๐๕	๑		๑		๑	๒	
อุทัย	โพสาวหาญ	๐๖	๐			๑	๑	๑	
อุทัย	หนองน้ำส้ม	๐๖	๐		๑		๑	๑	
อุทัย	หนองไม้ซุง	๐๖	๐		๑		๑	๑	
มหาราช	กะทุม	๐๕	๐		๑		๑	๑	
มหาราช	ท่าตอ	๐๒	๐			๑	๑	๑	
มหาราช	บางนา	๐๑	๔		๓		๓	๗	
มหาราช	บางนา	๐๓	๐		๑	๑	๒	๒	
มหาราช	บ้านขวาง	๐๑	๑	๑			๑	๒	
มหาราช	บ้านนา	๐๖	๐			๑	๑	๒	
ผลรวมทั้งหมด			๓๑๓	๒๙	๖๘	๕๕	๑๘	๑๗๐	๔๘๓

ข้อเสนอแนะ

การวิเคราะห์ข้อมูลทางระบาดวิทยาในภาพรวมของระดับพื้นที่ ควรมีการดำเนินการทั้งในระดับหมู่บ้าน ตำบลอำเภอ และจังหวัด ให้ลำดับความสำคัญของปัญหาและประเมินความเสี่ยงในระดับพื้นที่ เพื่อให้สามารถวางแผน กำหนดมาตรการ และการใช้ทรัพยากรได้อย่างมีประสิทธิภาพและทันเวลา

การป้องกันโรคลวงหน้า โดยการควบคุมแหล่งเพาะพันธุ์ยุงลาย ทั้งภายในบ้านและรอบบ้านช่วงเวลาสำคัญที่ควรดำเนินการคือช่วงเดือน มกราคม – เมษายน ของทุกปีเนื่องจากช่วงเวลาดังกล่าวเป็นช่วงที่โอกาสการแพร่โรคเกิดน้อยที่สุด และจะส่งผลต่อจำนวนผู้ป่วยที่อาจเกิดมากขึ้นในช่วงฤดูฝน (พฤษภาคม-สิงหาคม) โดยทุกพื้นที่ควรเน้นดำเนินการตามมาตรการดังกล่าวอย่างต่อเนื่อง

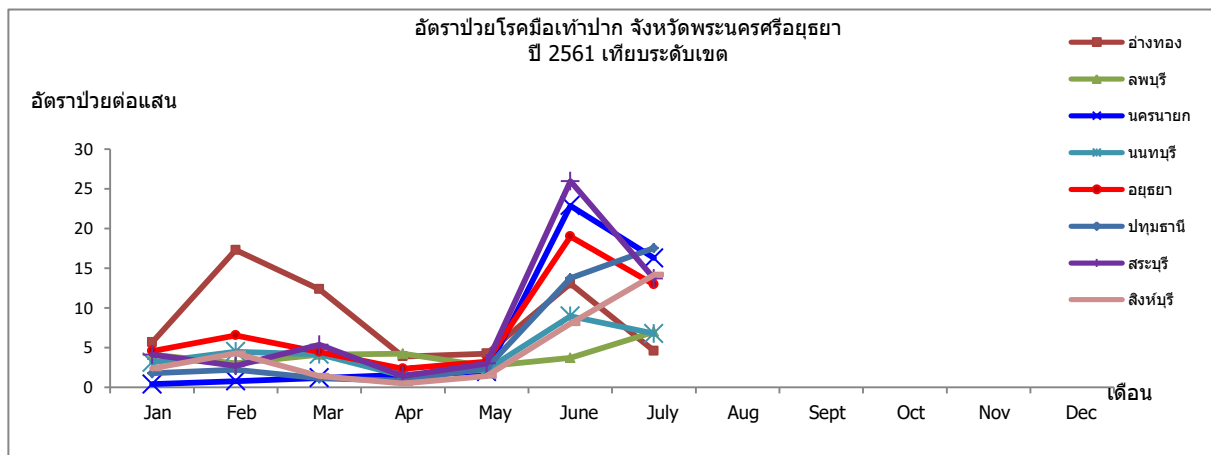
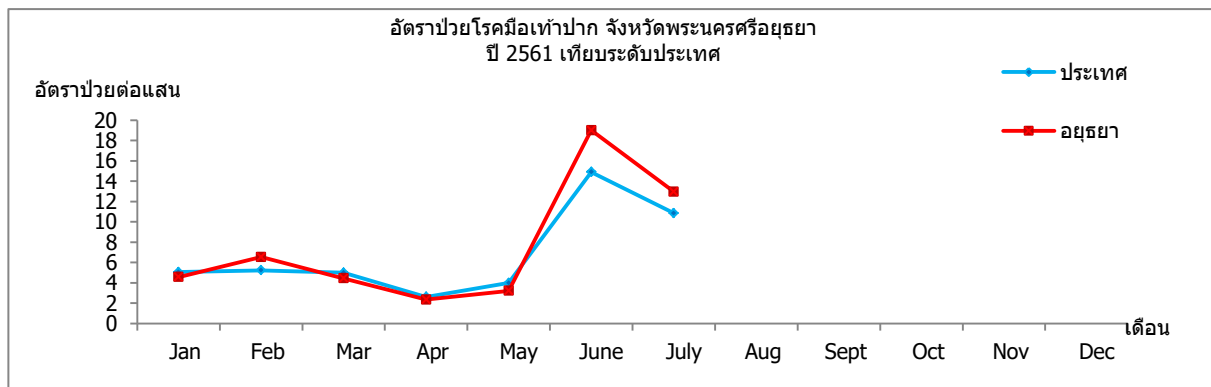
การควบคุมการระบาด โดยการให้ความสำคัญต่อผู้ป่วยทุกราย แม้ว่าเป็นรายที่สงสัย หรือเกิดโรคนอกช่วงฤดูการระบาด โดยต้องดำเนินการควบคุมลูกน้ำยุงลายและยุงตัวเต็มวัยพร้อมกัน และติดตามสถานการณ์ระบาดอย่างต่อเนื่อง โดยเฉพาะการเตรียมความพร้อมรองรับการระบาดของทีม SRRT ในระดับพื้นที่ที่มีความเสี่ยงหรือเสี่ยงสูง สถานบริการที่พบผู้ป่วยสงสัยและผู้ป่วยยืนยันโรคไข้เลือดออก ขอให้รับแจ้งรายงานให้กับทีม SRRT(กรณีอำเภอเดียวกัน)และให้แจ้งสำนักงานสาธารณสุขจังหวัดทราบภายใน ๒๔ ชั่วโมง หลังจากพบผู้ป่วย เพื่อเร่งรัดดำเนินการควบคุมและป้องกันโรคอย่างเร่งด่วน การควบคุมโรคในพื้นที่ให้รับดำเนินการทันทีหลังจากได้รับแจ้งและให้กำจัดลูกน้ำยุงลายในบ้านผู้ป่วยบริเวณบ้านผู้ป่วย และค้นหาผู้ป่วยรายใหม่ในชุมชน

ทีม SRRT เมื่อทำการสอบสวนโรคแล้วหากพบว่าผู้ป่วยมีความเชื่อมโยงทางระบาดวิทยากับผู้ป่วยรายอื่นที่อยู่นอกเขตพื้นที่รับผิดชอบ ให้รับแจ้งสำนักงานสาธารณสุขจังหวัดทราบเพื่อประสานงานในลำดับต่อไป

สถานการณ์โรคมือ เท้า ปาก

ตารางที่ ๗ สถานการณ์โรคมือเท้าปากในพื้นที่เขตสุขภาพที่ ๔
(ข้อมูลจากสำนักระบาดวิทยา ณ วันที่ ๒๔ กรกฎาคม ๒๕๖๑)

ลำดับ เขต ๔ (อัตราป่วย)	ลำดับ ประเทศ (อัตราป่วย)	จังหวัด	รวมป่วย (ราย)	อัตราป่วย ต่อแสน	รวมตาย (ราย)	อัตราตาย ต่อแสน
๑	๑๖	อ่างทอง	๑๗๓	๖๑.๑๘	๐	๐.๐๐
๒	๒๒	สระบุรี	๓๕๗	๕๕.๘๘	๐	๐.๐๐
๓	๒๘	พระนครศรีอยุธยา	๔๓๐	๕๓.๑๓	๐	๐.๐๐
๔	๓๔	นครนายก	๑๑๖	๔๔.๘๘	๐	๐.๐๐
๕	๔๐	ปทุมธานี	๔๒๙	๓๘.๙๐	๐	๐.๐๐
๖	๕๐	สิงห์บุรี	๖๘	๓๒.๒๓	๐	๐.๐๐
๗	๕๓	นนทบุรี	๓๖๘	๓๐.๕๙	๐	๐.๐๐
๘	๕๕	ลพบุรี	๒๑๘	๒๘.๗๖	๐	๐.๐๐
		รวมเขต ๔	๒,๑๕๙	๔๑.๐๑	๐	๐.๐๐
		รวมทั้งประเทศ	๓๑,๑๕๒	๔๗.๓๒	๐	๐.๐๐



รูปที่ ๒๑ อัตราป่วยต่อประชากรแสนคนโรคมือเท้าปากจังหวัดพระนครศรีอยุธยา ปี ๒๕๕๙ เทียบระดับประเทศ
(ข้อมูลจากสำนักระบาดวิทยา ณ วันที่ ๒๔ กรกฎาคม ๒๕๖๑)

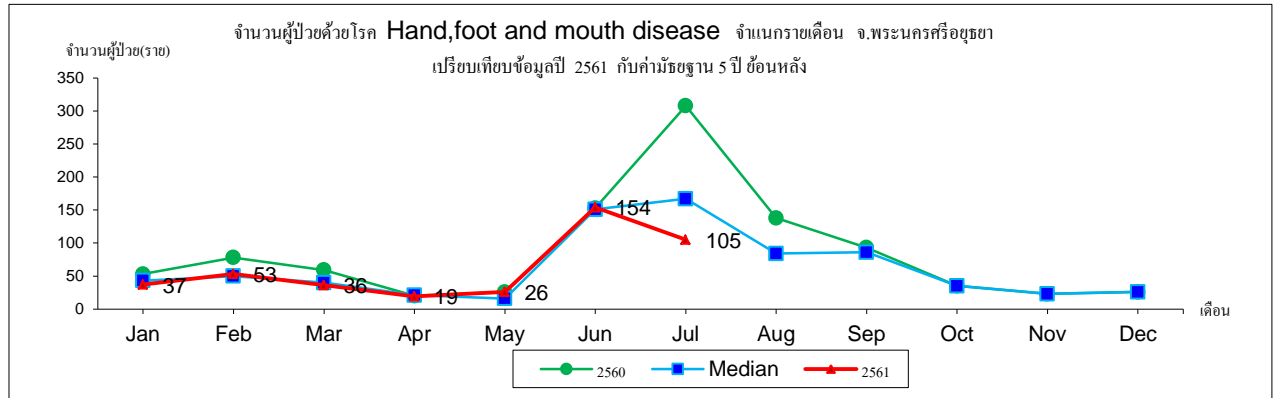
สถานการณ์โรคมือเท้าปาก
(จาก รง.๕๐๖ สสจ.พระนครศรีอยุธยา)

นับตั้งแต่วันที่ ๑ มกราคม ๒๕๖๑ ถึงวันที่ ๒๔ กรกฎาคม ๒๕๖๑ สสจ.พระนครศรีอยุธยา ได้รับรายงานผู้ป่วยโรค Hand,foot and mouth disease จำนวนทั้งสิ้น ๔๒๙ ราย คิดเป็นอัตราป่วย ๕๒.๙๔ ต่อประชากรแสนคน ไม่มีรายงานผู้ป่วยเสียชีวิต

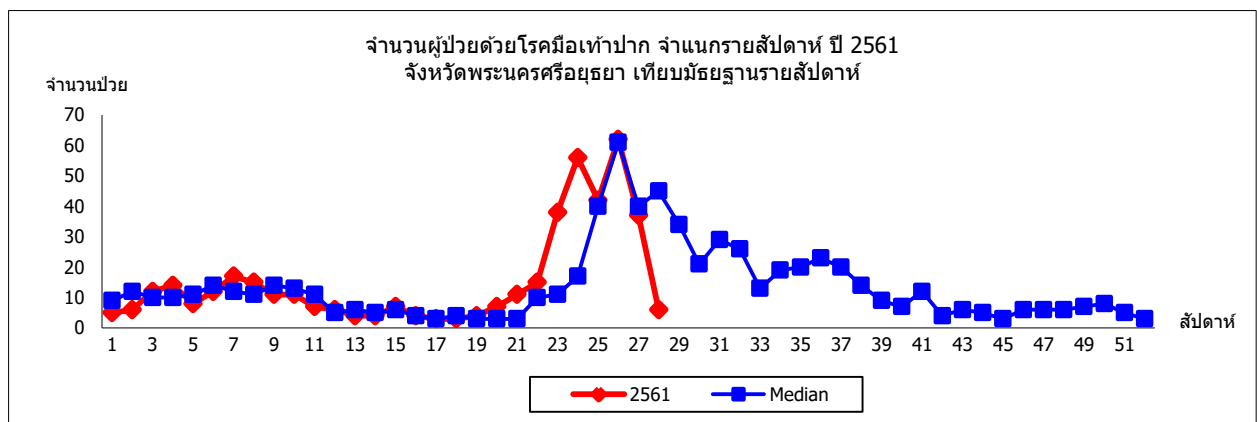
พบผู้ป่วยเพศชายมากกว่าเพศหญิง โดยพบเพศชาย ๒๔๒ ราย เพศหญิง ๑๘๗ ราย อัตราส่วนเพศชายต่อเพศหญิง เท่ากับ ๑.๒๙ : ๑

กลุ่มอายุที่พบสูงสุดคือกลุ่มอายุ ๐-๔ อัตราป่วยต่อประชากรแสนคนเท่ากับ ๗๗๕.๑๑ รองลงมาคือ กลุ่มอายุ ๕-๙, ๑๐-๑๔ อัตราป่วยเท่ากับ ๑๔๒.๖๙, ๓๑.๖๖ ตามลำดับ

เมื่อเปรียบเทียบในช่วงเวลาเดียวกันพบว่า อัตราป่วยโรคมือเท้าปากต่ำกว่าค่ามัธยฐาน พบผู้ป่วยใน มกราคม ๓๗ ราย กุมภาพันธ์ ๕๓ ราย มีนาคม ๓๖ ราย เมษายน ๑๙ ราย พฤษภาคม ๒๖ ราย มิถุนายน ๑๕๔ ราย กรกฎาคม ๑๐๕ ราย



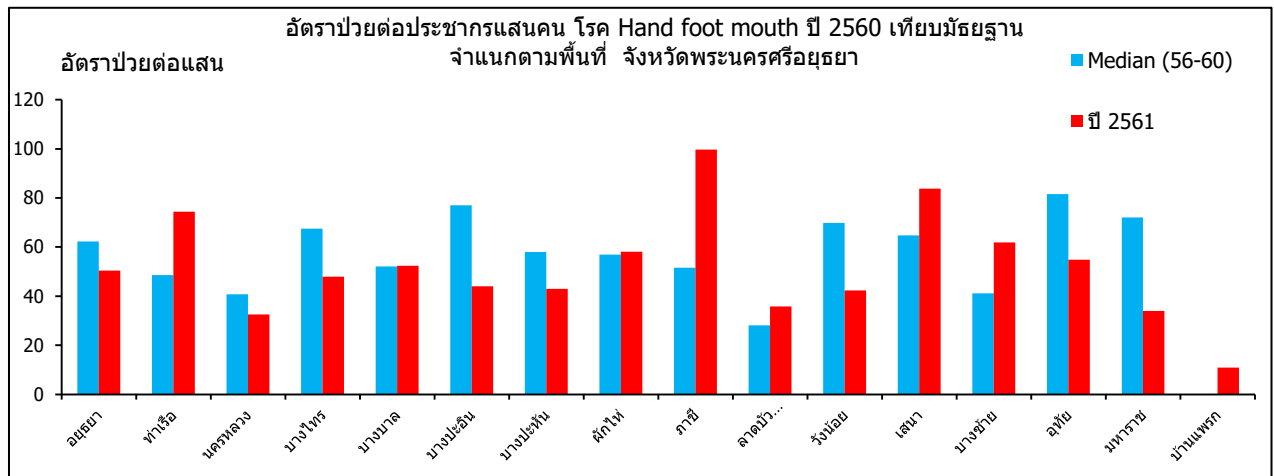
รูปที่ ๒๒ จำนวนผู้ป่วยโรคมือเท้าปากจำแนกรายเดือน จังหวัดพระนครศรีอยุธยา ปี ๒๕๖๑ เปรียบเทียบค่ามัธยฐาน ๕ ปีย้อนหลัง



รูปที่ ๒๓ จำนวนผู้ป่วยโรคมือเท้าปากจำแนกรายสัปดาห์ จังหวัดพระนครศรีอยุธยา ปี ๒๕๖๑ เปรียบเทียบมัธยฐานรายสัปดาห์

ผู้ป่วยเข้ารับการรักษาที่ โรงพยาบาลศูนย์เท่ากับ ๕๓ ราย โรงพยาบาลทั่วไป เท่ากับ ๘๒ ราย โรงพยาบาลชุมชน เท่ากับ ๑๗๓ ราย โรงพยาบาลส่งเสริมสุขภาพตำบล เท่ากับ ๕๔ ราย คลินิก โรงพยาบาล เอกชน เท่ากับ ๖๗ ราย

อำเภอที่มีอัตราป่วยต่อประชากรแสนคนสูงสุดคือ อำเภอภาชี อัตราป่วยเท่ากับ ๙๙.๗ (๓๑ ราย) รองลงมาคือ เสนา ๘๓.๘๔ (๕๖ ราย), ท่าเรือ ๗๔.๓๔ (๓๕ ราย), บางซ้าย ๖๑.๘๗ (๑๒ ราย), ผักไห้ ๕๘.๑ (๒๔ ราย), อุทัย ๕๔.๘๖ (๒๘ ราย), บางบาล ๕๒.๓๔ (๑๘ ราย), พระนครศรีอยุธยา ๕๐.๔๔ (๗๑ ราย), บางไทร ๔๗.๙๓ (๒๓ ราย), บางปะอิน ๔๔.๐๓ (๔๗ ราย), บางปะหัน ๔๒.๙๙ (๑๘ ราย), วังน้อย ๔๒.๓๗ (๓๑ ราย), ลาดบัวหลวง ๓๕.๗๖ (๑๔ ราย), มหาราช ๓๓.๙๓ (๘ ราย), นครหลวง ๓๒.๖ (๑๒ ราย) และ บ้านแพรง ๑๐.๙๓ (๑ ราย) ตามลำดับ



รูปที่ ๒๔ อัตราป่วยต่อประชากรแสนคนโรคมือเท้าปากจำแนกรายอำเภอ จ.พระนครศรีอยุธยาปี ๒๕๖๑ เทียบค่ามัธยฐานอัตราป่วย ๕ ปี ย้อนหลัง

ข้อเสนอแนะ

สำหรับโรคมือเท้าปากขณะนี้พบว่าแนวโน้มเพิ่มขึ้นมากกว่าปีที่ผ่านมา ควรกำชับให้สถานบริการสาธารณสุขทุกแห่งเฝ้าระวังป้องกันโรคอย่างต่อเนื่องโดยเฉพาะศูนย์เด็กเล็ก และโรงเรียนอนุบาล เนื่องจากมีเด็กอายุต่ำกว่า ๕ ปีอยู่รวมกันเป็นจำนวนมาก ควรประสานครูในโรงเรียนและศูนย์พัฒนาเด็กเล็กทุกแห่ง เพื่อร่วมเฝ้าระวังและตรวจจับโรคได้ทันและแจกเอกสารความรู้โรคมือเท้าปาก ให้ผู้ปกครองเด็กทุกคน รวมทั้งขอความร่วมมือให้โรงเรียนและศูนย์พัฒนาเด็กเล็ก ล้างทำความสะอาดฆ่าเชื้อเครื่องเล่น ของใช้ของเด็กทุกวัน และให้ช่วยตรวจคัดกรองเด็กทุกเช้า ดูตุ่มที่มือ เท้า และปากของเด็ก หรือมีไข้ หากพบเด็กป่วยให้แยกเด็กและให้ผู้ปกครองรับตัวไปตรวจรักษาที่โรงพยาบาล ประสานงานกับเจ้าหน้าที่สาธารณสุขเพื่อควบคุมการแพร่ระบาดทันที และพื้นที่ที่มีผู้ป่วยใน ๑ - ๒ สัปดาห์ที่ผ่านมาควรเพิ่มมาตรการ ดังนี้

๑. อำเภอควรแจ้งเตือนเครือข่าย SRRT ตำบล ให้เฝ้าระวัง ป้องกันและ โดยเฉพาะในพื้นที่ที่มีการระบาดของโรคเป็นประจำ

๒. ขอให้โรงพยาบาล และ รพสต. ทุกแห่ง เฝ้าระวังเป็นพิเศษในเด็กอายุต่ำกว่า ๕ ปี ที่มารับการรักษา

๓. หากเข้าข่ายสงสัยให้รีบแจ้งทีม SRRT ระดับอำเภอและตำบล สอบสวนควบคุมโรคในพื้นที่โดยเร็ว และรพ.สต.ทุกแห่ง แจ้งให้ อาสาสมัครสาธารณสุข เฝ้าระวังเหตุการณ์ผิดปกติในพื้นที่ โดยเฉพาะในศูนย์พัฒนาเด็กเล็ก และเด็กชั้นอนุบาล

๔. ให้ประสานครูในโรงเรียน ศูนย์พัฒนาเด็กเล็กทุกแห่ง และองค์กรปกครองส่วนท้องถิ่นขอความร่วมมือหากมีเด็กป่วยและมีการปิดชั้นเรียน โรงเรียน และศูนย์พัฒนาเด็กเล็ก แจ้งสถานบริการสาธารณสุขในพื้นที่ พร้อมทั้งให้อำเภอรายงานจังหวัดทราบทันที