



รายงานการเฝ้าระวังโรค

ปี 2560

งานระบาดวิทยา

กลุ่มงานควบคุมโรคติดต่อ

สำนักงานสาธารณสุขจังหวัด

พระนครศรีอยุธยา



คำนำ

รายงานการเฝ้าระวังโรคประจำปี ๒๕๖๐ เป็นรายงานที่งานระบาดวิทยา กลุ่มงานควบคุมโรคติดต่อ สำนักงานสาธารณสุขจังหวัดพระนครศรีอยุธยา ได้จัดทำขึ้นโดยรวบรวม เรียบเรียง วิเคราะห์ ข้อมูล และนำเสนอข้อมูลจากรายงานผู้ป่วยด้วยโรคติดต่อที่เฝ้าระวังทางระบาดวิทยาในจังหวัดพระนครศรีอยุธยา ที่เริ่มป่วยตั้งแต่ ๑ มกราคม ๒๕๖๐ ถึง วันที่ ๓๑ ธันวาคม ๒๕๖๐ ซึ่งได้มาจากการรายงานด้วยบัตรรายงานผู้ป่วย (แบบ รง.๕๐๖) และบัตรเปลี่ยนแปลงการรายงานผู้ป่วย (แบบ รง.๕๐๗) จากสถานพยาบาลในเครือข่ายรัฐบาล

สาระสำคัญของรายงานฉบับนี้เป็นการสรุปรายงานในรอบปี ๒๕๖๐ ซึ่งประกอบด้วย การสรุปผลการรายงานผู้ป่วย สถานการณ์โรคติดต่อที่อยู่ในข่ายงานการเฝ้าระวังโรคที่มีอัตราป่วย และอัตราตาย ๑๐ อันดับแรกในจังหวัดพระนครศรีอยุธยา บทวิเคราะห์สถานการณ์โรคที่สำคัญทางระบาดวิทยา ตามลักษณะบุคคล เวลา และสถานที่ ซึ่งคณะผู้จัดทำหวังเป็นอย่างยิ่งว่าคงจะเกิดประโยชน์ต่อการกำหนดนโยบายของผู้บริหาร บุคลากรทางการแพทย์และสาธารณสุขทุกระดับ ตลอดจนผู้อ่านที่สนใจทุกท่าน

งานระบาดวิทยา กลุ่มงานพัฒนายุทธศาสตร์สาธารณสุข สำนักงานสาธารณสุขจังหวัดพระนครศรีอยุธยา ขอขอบคุณโรงพยาบาลส่งเสริมสุขภาพตำบล สำนักงานสาธารณสุขอำเภอ และโรงพยาบาลทุกแห่ง ที่ให้ความร่วมมือในการรายงานผู้ป่วยตามแบบ รง.๕๐๖ ซึ่งเป็นประโยชน์ในการที่จะนำข้อมูลไปใช้ในการบริหารจัดการแก้ไขปัญหาทางด้านสาธารณสุขของจังหวัดพระนครศรีอยุธยา และในระดับประเทศ คณะผู้จัดทำหวังเป็นอย่างยิ่งว่าคงจะได้รับความร่วมมือด้วยดีตลอดไป

คณะผู้จัดทำ

สารบัญ

หน้า

สรุปผลการรายงาน

สรุปผลการรายงานผู้ป่วยด้วยแบบรายงาน ๕๐๖	๑
สถานการณ์โรคที่อยู่ในข่ายเฝ้าระวังทางระบาดวิทยา	๒
จำนวนผู้ป่วยและจำนวนตายโรคในระบบเฝ้าระวังจำแนกรายปี	๗
อัตราป่วยและอัตราตายโรคในระบบเฝ้าระวังจำแนกรายปี	๙
จำนวนผู้ป่วยโรคในระบบเฝ้าระวัง จำแนกรายเดือน	๑๓
จำนวนผู้ป่วยและอัตราป่วยโรคในระบบเฝ้าระวัง จำแนกรายอำเภอ	๑๕
จำนวนผู้ป่วยโรคในระบบเฝ้าระวัง จำแนกตามกลุ่มอายุ	๑๗
อัตราป่วยโรคในระบบเฝ้าระวัง จำแนกตามกลุ่มอายุ	๑๘
จำนวนผู้ป่วยและตายโรคในระบบเฝ้าระวัง จำแนกตามเพศ	๑๙
จำนวนผู้ป่วยโรคในระบบเฝ้าระวัง จำแนกตามอาชีพ	๒๐
จำนวนผู้ป่วยโรคในระบบเฝ้าระวัง จำแนกตามสถานที่รักษา	๒๑
จำนวนผู้ป่วยโรคในระบบเฝ้าระวัง จำแนกตามโรคและสถานบริการที่ส่ง รง.๕๐๖	๒๒

บทวิเคราะห์สถานการณ์โรค

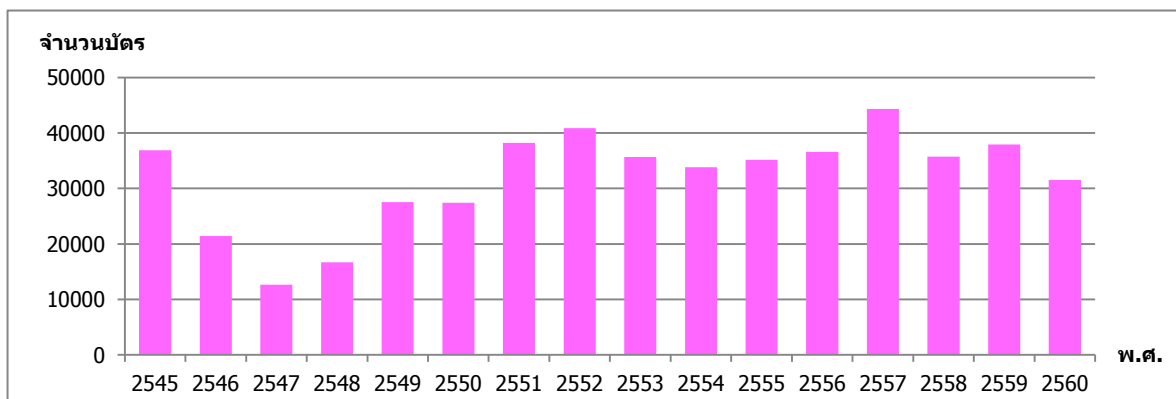
● โรคอุจจาระร่วง	๔๘
● โรคไข้ไม่ทราบสาเหตุ	๕๑
● โรคปอดอักเสบ	๕๔
● โรคไข้หวัดใหญ่	๕๗
● โรคอาหารเป็นพิษ	๖๐
● โรคมือเท้าปาก	๖๓
● โรคตาแดง	๖๖
● โรคสุกใส	๖๙
● โรคไข้เลือดออกทุกชนิด	๗๒
● กามโรคทุกชนิด	๗๕

สรุปผลการรายงานผู้ป่วยด้วยโรคเฝ้าระวังทางระบาดวิทยา

บัตรรายงานผู้ป่วย(ระบบรายงาน ๕๐๖)

งานระบาดวิทยา กลุ่มงานควบคุมโรคติดต่อ ได้รับรายงานการเกิดโรคเฝ้าระวังทางระบาดวิทยา โดยรวบรวมจากบัตรรายงานผู้ป่วย(รายงาน ๕๐๖) จำนวนทั้งสิ้น ๓๑๕๒๓ ฉบับ โดยในปีพ.ศ.๒๕๖๐ จำนวนบัตรรายงานผู้ป่วยลดลงจาก พ.ศ.๒๕๕๙ เป็นจำนวน ๖๓๙๕ ฉบับ ลดลงคิดเป็นร้อยละ ๒๐.๒๗ (รูปที่ ๑)

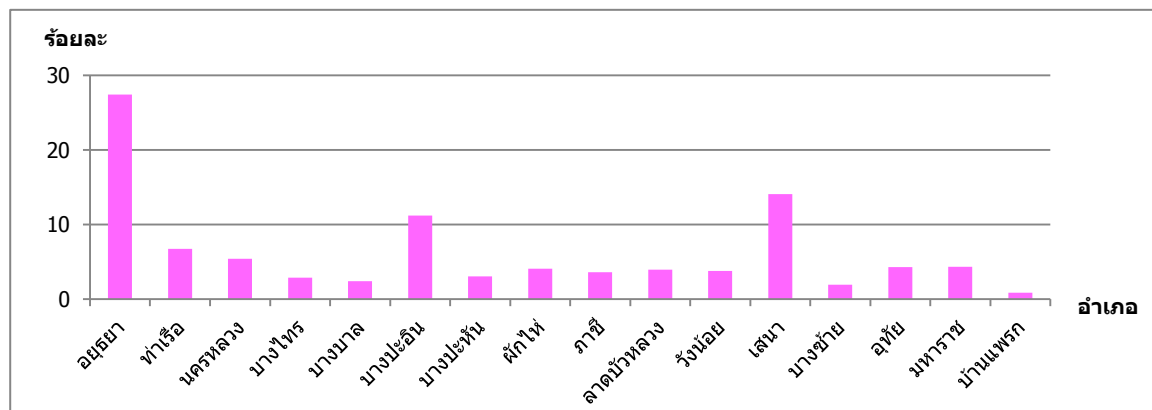
รูปที่ ๑ จำนวนบัตรรายงานผู้ป่วย (แบบ รง.๕๐๖) พ.ศ. ๒๕๕๕ - ๒๕๖๐



ที่มา : รายงาน ๕๐๖ งานระบาดวิทยา สำนักงานสาธารณสุขจังหวัดฯ

เมื่อจำแนกตามสถานที่ส่งบัตรรายงานในจังหวัดพระนครศรีอยุธยา พบว่าศูนย์ระบาดอำเภอพระนครศรีอยุธยา มีรายงานมากที่สุด ร้อยละ ๒๗.๔๒ (๘,๕๘๑ ฉบับ) รองลงมาได้แก่ ศูนย์ระบาดอำเภอเสนา ร้อยละ ๑๔.๐๘ (๔,๔๐๖ ฉบับ), ศูนย์ระบาดอำเภอบางปะอินร้อยละ ๑๑.๒๑ (๓๕๐๘ ฉบับ), ศูนย์ระบาดอำเภอท่าเรือ ร้อยละ ๖.๗๔ (๒,๑๑๐ ฉบับ), ศูนย์ระบาดอำเภอนครหลวง ร้อยละ ๕.๔๒ (๑,๖๙๕ ฉบับ) ตามลำดับ (รูปที่ ๒)

รูปที่ ๒ ร้อยละของบัตรรายงานผู้ป่วย (รง.๕๐๖) จำแนกตามสถานที่ส่งบัตรรายงาน พ.ศ.๒๕๖๐



ที่มา : รายงาน ๕๐๖ งานระบาดวิทยา สำนักงานสาธารณสุขจังหวัดฯ

สถานการณ์โรคที่อยู่ในข่ายเฝ้าระวังทางระบาดวิทยา

จากการรวบรวมบัตรรายงานผู้ป่วย (แบบ รง.๕๐๖) มีผู้ป่วยด้วยโรคที่เฝ้าระวังทางระบาดวิทยาในจังหวัดพระนครศรีอยุธยา พ.ศ. ๒๕๖๐ เป็นจำนวนทั้งสิ้น ๓๑,๕๒๓ ฉบับ จำแนกเป็นกลุ่มโรคต่างๆได้ดังนี้

๑. กลุ่มโรคติดเชื้อระบบทางเดินอาหารและน้ำ มีรายงานผู้ป่วย จำนวน ๔ โรค ได้แก่

- โรคอุจจาระร่วงเฉียบพลัน (Diarrhea) จำนวน ๑๖๒๙๔ ราย คิดเป็นอัตราป่วย ๒๐๑๕.๓๒ ต่อประชากรแสนคน ไม่มีรายงานผู้ป่วยตาย
- โรคอาหารเป็นพิษ (Food poisoning) จำนวน ๑,๓๗๒ ราย คิดเป็นอัตราป่วย ๑๖๙.๗๐ ต่อประชากรแสนคน ไม่มีรายงานผู้ป่วยตาย
- โรคมือเท้าปาก (Hand Foot and mouth disease) จำนวน ๑,๐๐๙ ราย คิดเป็นอัตราป่วย ๑๒๔.๘๐ ต่อประชากรแสนคน ไม่มีรายงานผู้ป่วยตาย
- โรคบิด (Dysentery) จำนวน ๑๗๑ ราย คิดเป็นอัตราป่วย ๒๑.๑๕ ต่อประชากรแสนคน ไม่มีรายงานผู้ป่วยตาย จำแนกเป็น Amoebic จำนวน ๑๔๕ ราย คิดเป็นอัตราป่วย ๑๗.๙๓ ต่อประชากรแสนคน, Bacillary จำนวน ๘ ราย คิดเป็นอัตราป่วย ๐.๙๙ ต่อประชากรแสนคน และไม่ระบุชนิดจำนวน ๑๘ ราย คิดเป็นอัตราป่วย ๒.๒๓ ต่อประชากรแสนคน

๒. กลุ่มโรคติดเชื้อระบบทางเดินหายใจ มีรายงานผู้ป่วย จำนวน ๒ โรค ได้แก่

- โรคไข้หวัดใหญ่ (Influenza) จำนวน ๒๘๗๒ ราย คิดเป็นอัตราป่วย ๓๕๕.๒๒ ต่อประชากรแสนคน มีรายงานผู้ป่วยตาย จำนวน ๔ ราย คิดเป็นอัตราตาย ๐.๔๙ ต่อประชากรแสนคน คิดเป็นอัตราป่วยตาย ร้อยละ ๐.๑๔
- โรคปอดอักเสบ (Pneumonia) จำนวน ๓๐๔๔ ราย คิดเป็นอัตราป่วย ๓๗๖.๕๐ ต่อประชากรแสนคน ไม่มีรายงานผู้ป่วยตาย

๓. กลุ่มโรคติดเชื้อที่ป้องกันได้ด้วยวัคซีน มีรายงานผู้ป่วย จำนวน ๕ โรค ได้แก่

- โรคสุกใส จำนวน ๙๓๘ ราย คิดเป็นอัตราป่วย ๑๑๖.๐๒ ต่อประชากรแสนคน ไม่มีรายงานผู้ป่วยตาย
- โรคคางทูม (Mumps) จำนวน ๑๔ ราย คิดเป็นอัตราป่วย ๑.๗๓ ต่อประชากรแสนคน ไม่มีรายงานผู้ป่วยตาย
- โรคหัด (Measles) จำนวน ๑๗ ราย คิดเป็นอัตราป่วย ๒.๑ ต่อประชากรแสนคน ไม่มีรายงานผู้ป่วยตาย จำแนกเป็นหัดที่ไม่มีโรคแทรกซ้อน จำนวน ๑๗ ราย คิดเป็นอัตราป่วย ๒.๑ ต่อประชากรแสนคน
- โรคหัดเยอรมัน (Rubella) จำนวน ๓ ราย คิดเป็นอัตราป่วย ๐.๓๗ ต่อประชากรแสนคน ไม่มีรายงานผู้ป่วยตาย
- โรคตับอักเสบ (Hepatitis total) จำนวน ๑๖๓ คน คิดเป็นอัตราป่วย ๒๐.๑๖ ต่อประชากรแสนคน ไม่มีรายงานผู้ป่วยตาย จำแนกเป็น Type B จำนวน ๑๑๓ ราย คิดเป็นอัตราป่วย

๑๓.๙๘ ต่อประชากรแสนคน Type A จำนวน ๙ ราย คิดเป็นอัตราป่วย ๑.๑๑ ต่อประชากรแสนคน Type C จำนวน ๓๓ ราย คิดเป็นอัตราป่วย ๔.๐๘ ต่อประชากรแสนคน Type D จำนวน ๒ ราย คิดเป็นอัตราป่วย ๐.๒๕ ต่อประชากรแสนคน และไม่ระบุชนิดจำนวน ๖ ราย คิดเป็นอัตราป่วย ๐.๗๔ ต่อประชากรแสนคน

๔. กลุ่มโรคติดเชื้อระบบประสาทส่วนกลาง มีรายงานผู้ป่วย จำนวน ๑ โรค ได้แก่

- โรคเยื่อหุ้มสมองอักเสบที่ไม่ได้ระบุชนิด (Meningitis Unspecified) จำนวน ๒ ราย คิดเป็นอัตราป่วย ๐.๒๕ ต่อประชากรแสนคน ไม่มีรายงานผู้ป่วยตาย

๕. กลุ่มโรคติดต่อที่นำโดยแมลง มีรายงานผู้ป่วย จำนวน ๓ โรค ได้แก่

- โรคไข้เลือดออก (DF,DHF,DSS) จำนวน ๔๘๙ ราย คิดเป็นอัตราป่วย ๖๖.๔๘ ต่อประชากรแสนคน มีรายงานผู้ป่วยตาย จำนวน ๓ ราย คิดเป็นอัตราตาย ๐.๓๗ ต่อประชากรแสนคน คิดเป็นอัตราป่วยตาย ร้อยละ ๐.๖๑ จำแนกเป็นผู้ป่วยไข้เลือดออกที่ไม่มีอาการช็อค (DHF) จำนวน ๒๗๘ ราย คิดเป็นอัตราป่วย ๓๔.๓๘ ต่อประชากรแสนคน ไข้เด็งกี (DF) จำนวน ๒๐๔ ราย คิดเป็นอัตราป่วย ๒๕.๒๓ ต่อประชากรแสนคน และไข้เลือดออกช็อค (DSS) จำนวน ๗ ราย คิดเป็นอัตราป่วย ๐.๘๗ ต่อประชากรแสนคน มีรายงานผู้ป่วยตาย จำนวน ๓ ราย คิดเป็นอัตราตาย ๐.๘๗ ต่อประชากรแสนคน คิดเป็นอัตราป่วยตาย ร้อยละ ๔๒.๘๖

- โรคสครับไทฟัส (Scrub Typhus) จำนวน ๘ ราย คิดเป็นอัตราป่วย ๐.๙๙ ต่อประชากรแสนคน ไม่มีรายงานผู้ป่วยตาย

- โรคมาลาเรีย (Malaria) จำนวน ๑ ราย คิดเป็นอัตราป่วย ๐.๑๒ ต่อประชากรแสนคน ไม่มีรายงานผู้ป่วยตาย

๖. กลุ่มโรคติดต่อจากการสัมผัส มีรายงานผู้ป่วย จำนวน ๑๑ โรค ได้แก่

- โรคตาแดงจากเชื้อไวรัส (Haemorrhagic Conjunctivitis) จำนวน ๙๙๔ ราย คิดเป็นอัตราป่วย ๑๒๒.๙๔ ต่อประชากรแสนคน ไม่มีรายงานผู้ป่วยตาย

- โรคงูสวัด (Herpes zoster) จำนวน ๗ ราย คิดเป็นอัตราป่วย ๐.๘๗ ต่อประชากรแสนคน ไม่มีรายงานผู้ป่วยตาย

- ไข้ดำแดง (Scarlet fever) จำนวน ๑๑ ราย คิดเป็นอัตราป่วย ๑.๓๖ ต่อประชากรแสนคน ไม่มีรายงานผู้ป่วยตาย

สำหรับโรคติดต่อทางเพศสัมพันธ์ มีรายงานผู้ป่วย จำนวน ๘ โรค ดังนี้

- หนองใน (Gonorrhoea) จำนวน ๑๓๔ ราย คิดเป็นอัตราป่วย ๑๖.๕๗ ต่อประชากรแสนคน ไม่มีรายงานผู้ป่วยตาย

- โรคติดต่อทางเพศสัมพันธ์อื่นๆ จำนวน ๑๕๓ ราย คิดเป็นอัตราป่วย ๑๘.๙๒ ต่อประชากรแสนคน ไม่มีรายงานผู้ป่วยตาย

- ซิฟิลิส (Syphilis) จำนวน ๓๐ ราย คิดเป็นอัตราป่วย ๓.๗๑ ต่อประชากรแสนคน ไม่มีรายงานผู้ป่วยตาย
- เริมที่อวัยวะเพศ จำนวน ๔๒ ราย คิดเป็นอัตราป่วย ๕.๑๙ ต่อประชากรแสนคน ไม่มีรายงานผู้ป่วยตาย
- โรคหนองในเทียม (NSU) จำนวน ๑๔ ราย คิดเป็นอัตราป่วย ๑.๗๓ ต่อประชากรแสนคน ไม่มีรายงานผู้ป่วยตาย
- หูดอวัยวะเพศและทวารหนัก จำนวน ๙ ราย คิดเป็นอัตราป่วย ๑.๑๑ ต่อประชากรแสนคน ไม่มีรายงานผู้ป่วยตาย
- แผลริมอ่อน (Chancroid) จำนวน ๘ ราย คิดเป็นอัตราป่วย ๐.๙๙ ต่อประชากรแสนคน ไม่มีรายงานผู้ป่วยตาย
- ฝีมะม่วง(LGV) จำนวน ๘ ราย คิดเป็นอัตราป่วย ๐.๙๙ ต่อประชากรแสนคน ไม่มีรายงานผู้ป่วยตาย

๗. กลุ่มโรคติดต่อระหว่างสัตว์และคน มีรายงานผู้ป่วย จำนวน ๑ โรค ได้แก่

- โรคเลปโตสไปโรซิส (Leptospirosis) จำนวน ๓ ราย คิดเป็นอัตราป่วย ๐.๓๗ ต่อประชากรแสนคน ไม่มีรายงานผู้ป่วยตาย

๘. กลุ่มโรคอื่นๆในระบบรายงาน ๕๐๖ มีรายงานผู้ป่วย จำนวน ๓ โรค ได้แก่

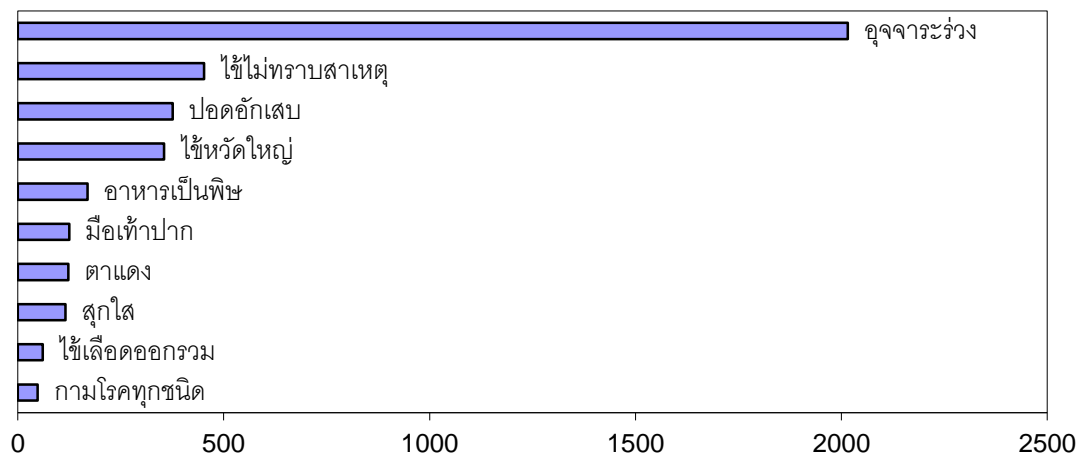
- โรคไข้ไม่ทราบสาเหตุ (Pyrexia) จำนวน ๓,๖๕๘ ราย คิดเป็นอัตราป่วย ๔๕๒.๔๔ ต่อประชากรแสนคน ไม่มีรายงานผู้ป่วยตาย
- Adverse Event Following Immunization (AEFI) จำนวน ๓ ราย คิดเป็นอัตราป่วย ๐.๓๗ ต่อประชากรแสนคน ไม่มีรายงานผู้ป่วยตาย
- Acute Flaccid Paralysis (AFP) จำนวน ๖ ราย คิดเป็นอัตราป่วย ๐.๗๔ ต่อประชากรแสนคน ไม่มีรายงานผู้ป่วยตาย

ตาราง ๑ อัตราป่วย (Morbidity rate) ต่อประชากรแสนคน ด้วยโรคติดต่อที่เฝ้าระวังทางระบาดวิทยา ๑๐ อันดับของจังหวัดพระนครศรีอยุธยา พ.ศ. ๒๕๕๘ – ๒๕๖๐

อันดับ	พ.ศ. ๒๕๕๘		พ.ศ. ๒๕๕๙		พ.ศ. ๒๕๖๐	
	โรค	อัตราป่วยต่อ แสนประชากร	โรค	อัตราป่วยต่อ แสนประชากร	โรค	อัตราป่วยต่อ แสนประชากร
๑	อุจจาระร่วง	๒,๓๙๕.๗๒	อุจจาระร่วง	๒,๕๖๘.๘๒	อุจจาระร่วง	๒๐๑๕.๓๓
๒	ไข้ไม่ทราบสาเหตุ	๕๖๔.๓๔	ไข้ไม่ทราบสาเหตุ	๕๖๔.๕๐	ไข้ไม่ทราบสาเหตุ	๔๕๒.๔๔
๓	ปอดบวม	๓๓๖.๖๑	ไข้หวัดใหญ่	๓๙๙.๗๕	ปอดอักเสบ	๓๗๖.๕๐
๔	ไข้หวัดใหญ่	๒๙๓.๔๓	ปอดอักเสบ	๓๒๖.๖๕	ไข้หวัดใหญ่	๓๕๕.๒๒
๕	อาหารเป็นพิษ	๒๗๓.๒๗	อาหารเป็นพิษ	๒๗๙.๑๖	อาหารเป็นพิษ	๑๖๙.๗๐
๖	ไข้เลือดออกรวม	๑๙๕.๐๐	ตาแดง	๑๖๘.๓๔	มือเท้าปาก	๑๒๔.๘๐
๗	ตาแดง	๑๗๕.๙๖	มือเท้าปาก	๑๕๓.๑๒	ตาแดง	๑๒๒.๙๔
๘	สุกใส	๘๘.๓๕	สุกใส	๙๐.๔๑	สุกใส	๑๑๖.๐๒
๙	มือเท้าปาก	๕๖.๗๔	ไข้เลือดออกรวม	๖๖.๑๗	ไข้เลือดออกรวม	๖๐.๔๘
๑๐	กามโรคทุกชนิด	๓๖.๔๖	กามโรคทุกชนิด	๕๘.๕๐	กามโรคทุกชนิด	๔๘.๓๖

ที่มา : รายงาน ๕๐๖ งานระบาดวิทยา สำนักงานสาธารณสุขจังหวัดฯ

รูปที่ ๓ อัตราป่วย (Morbidity rate) ต่อประชากรแสนคน ๑๐ อันดับแรก ของผู้ป่วยด้วยโรคติดต่อในชาย เฝ้าระวังทางระบาดวิทยา จังหวัดพระนครศรีอยุธยา พ.ศ.๒๕๖๐



ที่มา : รายงาน ๕๐๖ งานระบาดวิทยา สำนักงานสาธารณสุขจังหวัดฯ

ตาราง ๒ อัตราตาย (Mortality rate) ต่อประชากรแสนคน ด้วยโรคติดต่อที่เฝ้าระวังทางระบาดวิทยา
ของจังหวัดพระนครศรีอยุธยา พ.ศ. ๒๕๕๘ – ๒๕๖๐

อันดับ	พ.ศ. ๒๕๕๘		พ.ศ. ๒๕๕๙		พ.ศ. ๒๕๖๐	
	โรค	อัตราตายต่อ แสนประชากร	โรค	อัตราตายต่อ แสนประชากร	โรค	อัตราตายต่อ แสนประชากร
๑	ไข้เลือดออกรวม	๐.๓๗	ไข้หวัดใหญ่	๑.๓๖	ไข้หวัดใหญ่	๐.๔๙
๒	ปอดบวม	๐.๓๗	มือเท้าปาก	๐.๑๒	ไข้เลือดออกรวม	๐.๓๗
๓	ไข้หวัดใหญ่	๐.๑๒	AEFI เยื่อหุ้มสมองอักเสบ	๐.๑๒ ๐.๑๒		

ที่มา : รายงาน ๕๐๖ งานระบาดวิทยา สำนักงานสาธารณสุขจังหวัดฯ

ตารางที่ ๓ ลำดับของอัตราป่วยโรคในระบบเฝ้าระวัง จังหวัดพระนครศรีอยุธยา พ.ศ.๒๕๖๐

ลำดับ	โรค	จำนวนป่วย	จำนวนตาย	อัตราป่วย (ต่อประชากรแสนคน)
๑	Acute diarrhoea	๑๖๒๖๕	๐	๒,๐๑๑.๗๔
๒	PUO	๓๖๕๗	๐	๔๕๒.๓๒
๓	Pneumonia	๓๐๒๘	๐	๓๗๔.๕๒
๔	Influenza	๒๘๖๓	๔	๓๕๔.๑๑
๕	Food poisoning	๑๓๖๙	๐	๑๖๙.๓๒
๖	Hand,foot and mouth disease	๑๐๐๗	๐	๑๒๔.๕๕
๗	Haemorrhagic conjunctivitis	๙๙๑	๐	๑๒๒.๕๗
๘	Chickenpox	๙๓๕	๐	๑๑๕.๖๕
๙	D.H.F.-total	๔๗๖	๓	๕๘.๘๗
๑๐	Sexual transmitted infection	๓๘๙	๐	๔๘.๑๑
๑๑	Dysentery-total	๑๗๑	๐	๒๑.๑๕
๑๒	Hepatitis-total	๑๖๐	๐	๑๙.๗๙
๑๓	Hepatitis B	๑๑๐	๐	๑๓.๖๑
๑๔	Tuberculosis-total	๔๙	๐	๖.๐๖
๑๕	Hepatitis C	๓๓	๐	๔.๐๘
๑๖	Measles-total	๑๗	๐	๒.๑
๑๗	Mumps	๑๔	๐	๑.๗๓
๑๘	Scarlet fever	๑๑	๐	๑.๓๖
๑๙	Hepatitis A	๙	๐	๑.๑๑
๒๐	Scrub Typhus	๘	๐	๐.๙๙
๒๑	Herpes zoster	๗	๐	๐.๘๗
๒๒	Leptospirosis	๓	๐	๐.๓๗
๒๓	Rubella	๓	๐	๐.๓๗
๒๔	Meningitis,uns.	๒	๐	๐.๒๕
๒๕	Enteric fever-total	๒	๐	๐.๒๕
๒๖	Hepatitis D	๒	๐	๐.๒๕
๒๗	Hepatitis E	๐	๐	๐
๒๘	Mushroom poisoning	๐	๐	๐
๒๙	Malaria	๐	๐	๐
๓๐	Cholera	๐	๐	๐
๓๑	Meningococcal Meningitis	๐	๐	๐
๓๒	Diphtheria	๐	๐	๐
๓๓	Pertussis	๐	๐	๐
๓๔	Filariasis	๐	๐	๐
๓๕	Melioidosis	๐	๐	๐
๓๖	Rabies	๐	๐	๐
๓๗	Trichinosis	๐	๐	๐
๓๘	Leprosy	๐	๐	๐
๓๙	Pesticide poisoning	๐	๐	๐
๔๐	Encephalitis-total	๐	๐	๐
๔๑	Tetanus-total	๐	๐	๐
๔๒	Chikungunya	๐	๐	๐

ตารางที่ ๔ ลำดับของอัตราตายและอัตราผู้ป่วยตายโรคในระบบเฝ้าระวัง จังหวัดพระนครศรีอยุธยา พ.ศ.๒๕๖๐
แ

ลำดับ	โรค	อัตราตาย (ต่อประชากรแสนคน)	อัตราผู้ป่วยตาย (ร้อยละ)
๑	Influenza	๐.๔๙	๐.๑๔
๒	D.H.F.-total	๐.๓๗	๐.๖๑
๓	Hepatitis D	๐	๐
๔	Rubella	๐	๐
๕	Pertussis	๐	๐
๖	Mumps	๐	๐
๗	Diphtheria	๐	๐
๘	Chickenpox	๐	๐
๙	Pneumonia	๐	๐
๑๐	Meningococcal Meningitis	๐	๐
๑๑	Acute diarrhoea	๐	๐
๑๒	Hepatitis E	๐	๐
๑๓	Malaria	๐	๐
๑๔	Hepatitis C	๐	๐
๑๕	Hepatitis B	๐	๐
๑๖	Hepatitis A	๐	๐
๑๗	Hand,foot and mouth disease	๐	๐
๑๘	Mushroom poisoning	๐	๐
๑๙	Food poisoning	๐	๐
๒๐	Cholera	๐	๐
๒๑	Meningitis,uns.	๐	๐
๒๒	Leprosy	๐	๐
๒๓	Tetanus-total	๐	๐
๒๔	Measles-total	๐	๐
๒๕	Tuberculosis-total	๐	๐
๒๖	Encephalitis-total	๐	๐
๒๗	Hepatitis-total	๐	๐
๒๘	Enteric fever-total	๐	๐
๒๙	Dysentery-total	๐	๐
๓๐	Pesticide poisoning	๐	๐
๓๑	Chikungunya	๐	๐
๓๒	Scarlet fever	๐	๐
๓๓	Filariasis	๐	๐
๓๔	Herpes zoster	๐	๐
๓๕	Haemorrhagic conjunctivitis	๐	๐
๓๖	Trichinosis	๐	๐
๓๗	Rabies	๐	๐
๓๘	Melioidosis	๐	๐
๓๙	Leptospirosis	๐	๐
๔๐	Scrub Typhus	๐	๐
๔๑	Sexual transmitted infection	๐	๐
๔๒	PUO	๐	๐

ตารางที่ ๕ จำนวนป่วยและจำนวนตาย (ต่อประชากรแสนคน) โรคในระบบเฝ้าระวัง จำแนกรายปี จังหวัดพระนครศรีอยุธยา พ.ศ.๒๕๕๑-๒๕๖๐

โรค	2551		2552		2553		2554		2555		2556		2557		2558		2559		2560	
	ป่วย	ตาย	ป่วย	ตาย	ป่วย	ตาย	ป่วย	ตาย	ป่วย	ตาย	ป่วย	ตาย	ป่วย	ตาย	ป่วย	ตาย	ป่วย	ตาย	ป่วย	ตาย
โรคจากอาหารและน้ำ																				
Acute diarrhoea	23714	18	20425	38	21339	0	19615	22	19472	0	19875	0	21250	0	19252	0	20768	0	16294	0
Cholera	0	0	0	0	3	0	0	0	0	0	0	0	0	0	0	0	0	0	0	0
Dysentery-total	147	0	109	0	89	0	47	0	61	0	30	0	14	0	22	0	22	0	171	0
Enteric fever-total	11	0	18	0	7	0	2	0	0	0	0	0	0	0	0	0	2	0	2	0
Food poisoning	2077	0	1777	0	1455	0	1557	0	1575	0	2251	0	2490	0	2196	0	2257	0	1372	0
Mushroom poisoning	0	0	1	0	1	0	2	0	0	0	2	0	0	0	1	0	3	0	0	0
Hand,foot and mouth disease	61	0	36	0	47	0	188	0	360	0	443	0	798	0	456	0	1238	1	1009	0
Hepatitis-total	77	1	59	2	80	0	77	2	109	5	134	12	91	3	18	0	21	0	163	0
Hepatitis A	1	0	2	0	1	0	1	0	0	0	5	0	3	0	0	0	2	0	9	0
Hepatitis B	37	0	30	1	47	0	50	2	93	4	102	11	59	1	16	0	18	0	113	0
Hepatitis C	6	0	5	0	12	0	16	0	19	0	24	1	1	0	0	0	0	0	33	0
Hepatitis D	0	0	0	0	0	0	1	0	0	0	3	0	1	0	0	0	0	0	2	0
Hepatitis E	0	0	0	0	0	0	0	0	0	0	0	0	0	0	0	0	0	0	0	0
โรคติดต่อระบบประสาท																				
Encephalitis-total	6	0	8	0	8	0	3	1	3	0	9	2	2	0	1	0	3	1	0	0
Meningitis,uns.	58	1	33	1	12	0	13	2	30	1	21	1	41	1	2	0	5	0	2	0
Meningococcal Meningitis	0	0	1	0	0	0	0	0	0	0	0	0	1	0	0	0	0	0	0	0
โรคติดต่อระบบทางเดินหายใจ																				
Influenza	180	0	1679	6	1800	0	991	0	1781	1	1417	0	2136	3	2358	1	3232	11	2872	4
Pneumonia	4139	236	4868	315	4111	0	3537	361	4230	406	4233	491	3846	287	2705	3	2641	0	3044	0
Tuberculosis-total	381	3	347	5	283	0	202	0	0	0	0	0	0	0	0	0	0	0	49	0
โรคติดต่อที่ป้องกันได้ด้วยวัคซีน																				
Chickenpox	1032	0	1184	0	538	0	1094	0	532	0	815	0	1356	0	710	0	731	0	938	0
Diphtheria	0	0	0	0	0	0	0	0	0	0	0	0	0	0	0	0	0	0	0	0
Measles-total	163	0	79	0	23	0	41	0	42	0	63	0	24	0	30	0	3	0	17	0
Mumps	119	0	346	0	214	0	59	0	74	0	56	0	32	0	28	0	21	0	14	0
Pertussis	0	0	0	0	0	0	0	0	0	0	0	0	0	0	0	0	0	0	0	0
Rubella	8	0	6	0	2	0	2	0	3	0	3	0	2	0	1	0	1	0	3	0
Tetanus-total	0	0	2	0	2	0	1	0	0	0	2	0	2	0	0	0	0	0	0	0

ตารางที่ ๖ อัตราป่วยและอัตราตาย (ต่อประชากรแสนคน) โรคในระบบเฝ้าระวัง จำแนกรายปี จังหวัดพระนครศรีอยุธยา พ.ศ.๒๕๕๑-๒๕๖๐

โรค	2551		2552		2553		2554		2555		2556		2557		2558		2559		2560	
	ป่วย	ตาย	ป่วย	ตาย	ป่วย	ตาย	ป่วย	ตาย	ป่วย	ตาย	ป่วย	ตาย	ป่วย	ตาย	ป่วย	ตาย	ป่วย	ตาย	ป่วย	ตาย
โรคจากอาหารและน้ำ																				
Acute diarrhoea	3100.20	2.35	2645.24	4.92	2775.78	3.10	2439.53	2.29	2472.15	0.00	2523.32	0.00	2673.35	0.00	2395.72	0.00	2568.69	0.00	2015.32	0.00
Cholera	0.00	0.00	0.00	0.00	0.39	0.00	0.00	0.00	0.00	0.00	0.00	0.00	0.00	0.00	0.00	0.00	0.00	0.00	0.00	0.00
Dysentery-total	19.22	0.00	14.12	0.00	11.50	0.00	7.62	0.00	7.74	0.00	3.81	0.00	1.76	0.00	2.74	0.00	2.72	0.00	21.15	0.00
Enteric fever-total	1.44	0.00	2.33	0.00	0.90	0.00	0.00	0.00	0.00	0.00	0.00	0.00	0.00	0.00	0.00	0.00	0.25	0.00	0.25	0.00
Food poisoning	271.53	0.00	230.14	0.00	188.83	0.00	198.06	0.00	199.96	0.00	285.79	0.00	313.25	0.00	273.27	0.00	279.16	0.00	169.70	0.00
Mushroom poisoning	0.00	0.00	0.13	0.00	0.00	0.00	0.00	0.00	0.00	0.00	0.25	0.00	0.00	0.00	0.12	0.00	0.37	0.00	0.00	0.00
Hand,foot and mouth disease	7.97	0.00	4.66	0.00	6.07	0.00	44.44	0.00	45.71	0.00	56.24	0.00	100.39	0.00	56.74	0.00	153.12	0.12	124.80	0.00
Hepatitis-total	10.07	0.13	7.64	0.26	10.60	0.78	13.33	0.51	13.84	0.63	16.89	1.52	11.45	0.38	2.24	0.00	2.60	0.00	20.16	0.00
Hepatitis A	0.13	0.00	0.26	0.00	0.13	0.00	0.00	0.00	0.00	0.00	0.63	0.00	0.38	0.00	0.00	0.00	0.25	0.00	1.11	0.00
Hepatitis B	4.84	0.00	3.89	0.13	6.07	0.52	11.43	0.51	11.81	0.51	12.95	1.40	7.42	0.13	1.99	0.00	2.23	0.00	13.98	0.00
Hepatitis C	0.78	0.00	0.65	0.00	1.81	0.26	2.29	0.00	2.41	0.00	3.05	0.13	0.13	0.00	0.00	0.00	0.00	0.00	4.08	0.00
Hepatitis D	0.00	0.00	0.00	0.00	0.00	0.00	0.00	0.00	0.00	0.00	0.38	0.00	0.13	0.00	0.00	0.00	0.00	0.00	0.25	0.00
Hepatitis E	0.00	0.00	0.00	0.00	0.00	0.00	0.00	0.00	0.00	0.00	0.00	0.00	0.00	0.00	0.00	0.00	0.00	0.00	0.00	0.00
โรคติดต่อระบบประสาท																				
Encephalitis-total	0.78	0.00	1.04	0.00	1.03	0.00	0.38	0.00	0.38	0.00	1.14	0.25	0.25	0.00	0.12	0.00	0.37	0.12	0.00	0.00
Meningitis,uns.	7.58	0.13	4.27	0.13	1.68	0.13	3.68	0.13	3.81	0.13	2.67	0.13	5.16	0.13	0.25	0.00	0.62	0.00	0.25	0.00
Meningococcal Meningitis	0.00	0.00	0.13	0.00	0.00	0.00	0.00	0.00	0.00	0.00	0.00	0.00	0.13	0.00	0.00	0.00	0.00	0.00	0.00	0.00
โรคติดต่อระบบทางเดินหายใจ																				
Influenza	23.53	0.00	217.45	0.78	232.78	0.13	222.56	0.00	226.11	0.13	179.90	0.00	268.72	0.38	293.43	0.12	399.75	1.36	355.22	0.49
Pneumonia	541.10	30.85	630.45	40.80	538.72	42.91	519.01	48.88	537.04	51.55	537.42	62.34	483.84	36.11	336.61	0.37	326.65	0.00	376.50	0.00
Tuberculosis-total	49.81	0.39	44.94	0.65	36.58	0.65	25.64	0.00	-	-	-	-	0.00	0.00	0.00	0.00	0.00	0.00	6.06	0.00
โรคติดต่อที่ป้องกันได้ด้วยวัคซีน																				
Chickenpox	134.92	0.00	153.34	0.00	69.80	0.00	66.65	0.00	67.54	0.00	103.47	0.00	170.59	0.00	88.35	0.00	90.41	0.00	116.02	0.00
Diphtheria	0.00	0.00	0.00	0.00	0.00	0.00	0.00	0.00	0.00	0.00	0.00	0.00	0.00	0.00	0.00	0.00	0.00	0.00	0.00	0.00
Measles	21.31	0.00	10.23	0.00	2.97	0.00	5.08	0.00	5.33	0.00	8.00	0.00	3.02	0.00	3.73	0.00	0.37	0.00	2.10	0.00
Mumps	15.56	0.00	44.81	0.00	27.79	0.00	9.01	0.00	9.40	0.00	7.11	0.00	4.03	0.00	3.48	0.00	2.60	0.00	1.73	0.00
Pertussis	0.00	0.00	0.00	0.00	0.00	0.00	0.00	0.00	0.00	0.00	0.00	0.00	0.00	0.00	0.00	0.00	0.00	0.00	0.00	0.00
Rubella	1.05	0.00	0.78	0.00	0.26	0.00	0.38	0.00	0.38	0.00	0.38	0.00	0.25	0.00	0.12	0.00	0.12	0.00	0.37	0.00
Tetanus-total	0.00	0.00	0.26	0.00	0.26	0.00	0.13	0.13	0.00	0.00	0.25	0.00	0.25	0.00	0.00	0.00	0.00	0.00	0.00	0.00

ตารางที่ ๖ อัตราป่วยและอัตราราย (ต่อประชากรแสนคน) โรคในระบบเฝ้าระวัง จำแนกรายปี จังหวัดพระนครศรีอยุธยา พ.ศ.๒๕๕๑-๒๕๖๐ (ต่อ)

โรค	2551		2552		2553		2554		2555		2556		2557		2558		2559		2560	
	ป่วย	ตาย	ป่วย	ตาย	ป่วย	ตาย	ป่วย	ตาย	ป่วย	ตาย	ป่วย	ตาย	ป่วย	ตาย	ป่วย	ตาย	ป่วย	ตาย	ป่วย	ตาย
โรคติดต่อที่นำโดยแมลง																				
Chikungunya	0.00	0.00	0.00	0.00	0.00	0.00	0.00	0.00	0.00	0.00	0.00	0.00	0.00	0.00	0.00	0.00	0.00	0.00	0.00	0.00
D.H.F.-total	192.96	0.26	66.18	0.00	73.54	0.00	78.08	0.38	81.63	0.38	91.92	0.00	44.53	0.38	194.87	0.37	66.05	0.00	60.48	0.37
Filariasis	0.00	0.00	0.00	0.00	0.00	0.00	0.00	0.00	0.00	0.00	0.00	0.00	0.00	0.00	0.00	0.00	0.00	0.00	0.00	0.00
Malaria	1.18	0.00	2.33	0.13	1.03	0.00	0.63	0.00	0.63	0.00	0.51	0.00	1.26	0.00	0.37	0.00	0.25	0.00	0.12	0.00
Scrub Typhus	6.67	0.00	2.59	0.00	0.52	0.00	0.76	0.00	0.76	0.00	0.00	0.00	0.25	0.00	1.00	0.00	0.49	0.00	0.99	0.00
โรคติดต่อระหว่างสัตว์และคน																				
Leptospirosis	3.01	0.26	3.24	0.00	4.01	0.13	2.54	0.00	2.54	0.00	0.63	0.00	2.26	0.38	1.24	0.00	0.74	0.00	0.37	0.00
Melioidosis	0.00	0.00	0.26	0.00	0.26	0.00	0.25	0.00	0.25	0.00	0.00	0.00	0.25	0.00	0.12	0.00	0.12	0.00	0.00	0.00
Rabies	0.00	0.00	0.00	0.00	0.00	0.00	0.00	0.00	0.00	0.00	0.00	0.00	0.00	0.00	0.00	0.00	0.00	0.00	0.00	0.00
Trichinosis	0.00	0.00	0.00	0.00	0.00	0.00	0.00	0.00	0.00	0.00	0.00	0.00	0.00	0.00	0.00	0.00	0.00	0.00	0.00	0.00
โรคติดต่อจากการสัมผัสหรือเพศสัมพันธ์																				
Haemorrhagic conjunctivitis	125.37	0.00	881.57	0.00	274.92	0.00	216.47	0.00	218.62	0.00	220.66	0.00	857.86	0.00	175.96	0.00	168.34	0.00	122.94	0.00
Herpes zoster	10.20	0.00	18.39	0.00	26.11	0.00	8.63	0.00	8.76	0.00	13.33	0.00	11.20	0.00	7.09	0.00	0.87	0.00	0.87	0.00
Leprosy	0.26	0.00	0.00	0.00	0.00	0.00	0.00	0.00	0.00	0.00	0.00	0.00	0.00	0.00	0.00	0.00	0.00	0.00	0.00	0.00
Scarlet fever	0.00	0.00	0.00	0.00	0.65	0.00	0.38	0.00	0.38	0.00	0.13	0.00	1.76	0.00	0.87	0.00	0.87	0.00	1.36	0.00
Sexual transmitted infection	20.26	0.00	22.28	0.00	21.33	0.00	51.67	0.00	52.31	0.00	47.61	0.00	38.87	0.00	36.46	0.00	58.50	0.00	48.36	0.00
โรคติดต่ออื่นๆ																				
PUO	418.74	0.00	298.78	0.00	283.06	0.13	483.33	0.13	491.46	0.13	530.69	0.25	478.31	0.00	564.34	0.00	564.50	0.00	452.44	0.00
โรคจากการประกอบอาชีพและสิ่งแวดล้อม																				
Pesticide poisoning	0.52	0.00	0.52	0.00	1.03	0.00	0.76	0.00	0.76	0.00	0.00	0.00	0.00	0.00	0.00	0.00	0.00	0.00	0.00	0.00

ตารางที่ ๑๑ จำนวนผู้ป่วยและตายโรคในระบบเฝ้าระวังจำแนกตามเพศ จังหวัดพระนครศรีอยุธยา พ.ศ.๒๕๖๐

โรค	จำนวนป่วย			จำนวนตาย		
	รวม	ชาย	หญิง	รวม	ชาย	หญิง
โรคจากอาหารและน้ำ						
Acute diarrhoea	16265	6630	9635	0	0	0
Cholera	0	0	0	0	0	0
Dysentery-total	171	76	95	0	0	0
Enteric fever-total	2	2	0	0	0	0
Food poisoning	1369	534	835	0	0	0
Mushroom poisoning	0	0	0	0	0	0
Hand,foot and mouth disease	1007	563	444	0	0	0
Hepatitis-total	160	92	68	0	0	0
Hepatitis A	9	4	5	0	0	0
Hepatitis B	110	65	45	0	0	0
Hepatitis C	33	17	16	0	0	0
Hepatitis D	2	2	0	0	0	0
Hepatitis E	0	0	0	0	0	0
โรคติดต่อระบบประสาท						
Encephalitis-total	0	0	0	0	0	0
Meningitis,uns.	2	1	1	0	0	0
Meningococcal Meningitis	0	0	0	0	0	0
โรคติดต่อระบบทางเดินหายใจ						
Influenza	2863	1383	1480	4	2	2
Pneumonia	3028	1571	1457	0	0	0
Tuberculosis-total	49	37	12	0	0	0
โรคติดต่อที่ป้องกันได้ด้วยวัคซีน						
Acute Flaccid Paralysis	6	2	4	0	0	0
Chickenpox	935	418	517	0	0	0
Diphtheria	0	0	0	0	0	0
Measles	17	8	9	0	0	0
Mumps	14	8	6	0	0	0
Pertussis	0	0	0	0	0	0
Rubella	3	2	1	0	0	0
Tetanus-total	0	0	0	0	0	0
โรคติดต่อที่นำโดยแมลง						
Chikungunya	0	0	0	0	0	0
D.H.F. -total	476	236	240	3	1	2
Filariasis	0	0	0	0	0	0
Malaria	0	0	0	0	0	0
Scrub Typhus	8	6	2	0	0	0
โรคติดต่อระหว่างสัตว์และคน						
Leptospirosis	3	2	1	0	0	0
Melioidosis	0	0	0	0	0	0
Rabies	0	0	0	0	0	0
Trichinosis	0	0	0	0	0	0
โรคติดต่อจากการสัมผัสหรือพัสสัมผัส						
Haemorrhagic conjunctivitis	991	426	565	0	0	0
Herpes zoster	7	1	6	0	0	0
Leprosy	0	0	0	0	0	0
Scarlet fever	11	8	3	0	0	0
Sexual transmitted infection	389	174	215	0	0	0
โรคติดต่ออื่นๆ						
AEFI	3	2	1	0	0	0
PUO	3657	1874	1783	0	0	0
โรคจากการประกอบอาชีพและสิ่งแวดล้อม						
Pesticide poisoning	0	0	0	0	0	0

ตารางที่ ๑๔ จำนวนผู้ป่วยโรคในระบบเฝ้าระวังจำแนกตามชนิดของผู้ป่วย จังหวัดพระนครศรีอยุธยา พ.ศ.๒๕๖๐

โรค	รวม	ผู้ป่วยนอก		ผู้ป่วยใน		ไม่ทราบ	
		ป่วย	ตาย	ป่วย	ตาย	ป่วย	ตาย
โรคจากอาหารและน้ำ							
Acute diarrhoea	16294	15643	0	651	0	0	0
Cholera	0	0	0	0	0	0	0
Dysentery-total	171	170	0	1	0	0	0
Enteric fever-total	2	1	0	1	0	0	0
Food poisoning	1372	1358	0	14	0	0	0
Mushroom poisoning	0	0	0	0	0	0	0
Hand, foot and mouth disease	1009	942	0	67	0	0	0
Hepatitis-total	163	129	0	34	0	0	0
Hepatitis A	9	7	0	2	0	0	0
Hepatitis B	113	88	0	25	0	0	0
Hepatitis C	33	30	0	3	0	0	0
Hepatitis D	2	2	0	0	0	0	0
Hepatitis E	0	0	0	0	0	0	0
โรคติดต่อระบบประสาท							
Encephalitis-total	0	0	0	0	0	0	0
Meningitis, uns.	2	1	0	1	0	0	0
Meningococcal Meningitis	0	0	0	0	0	0	0
โรคติดต่อระบบทางเดินหายใจ							
Influenza	2872	2484	0	388	4	0	0
Pneumonia	3044	2050	0	994	0	0	0
Tuberculosis-total	49	36	0	13	0	0	0
โรคติดต่อที่ป้องกันได้ด้วยวัคซีน							
Acute Flaccid Paralysis	6	0	0	6	0	0	0
Chickenpox	938	927	0	11	0	0	0
Diphtheria	0	0	0	0	0	0	0
Measles	17	14	0	3	0	0	0
Mumps	14	13	0	1	0	0	0
Pertussis	0	0	0	0	0	0	0
Rubella	3	2	0	1	0	0	0
Tetanus-total	0	0	0	0	0	0	0
โรคติดต่อที่นำโดยแมลง							
Chikungunya	0	0	0	0	0	0	0
D.H.F. -total	489	181	1	308	2	0	0
Filariasis	0	0	0	0	0	0	0
Malaria	1	0	0	1	0	0	0
Scrub Typhus	8	7	0	1	0	0	0
โรคติดต่อระหว่างสัตว์และคน							
Leptospirosis	3	1	0	2	0	0	0
Melioidosis	0	0	0	0	0	0	0
Rabies	0	0	0	0	0	0	0
Trichinosis	0	0	0	0	0	0	0
โรคติดต่อจากการสัมผัสหรือพัสสัมพันธุ							
Haemorrhagic conjunctivitis	994	994	0	0	0	0	0
Herpes zoster	7	7	0	0	0	0	0
Leprosy	0	0	0	0	0	0	0
Scarlet fever	11	9	0	2	0	0	0
Sexual transmitted infection	391	391	0	0	0	0	0
โรคติดต่ออื่นๆ							
AEFI	3	2	0	1	0	0	0
PUO	3658	3620	0	38	0	0	0
โรคจากการประกอบอาชีพและสิ่งแวดล้อม							
Pesticide poisoning	0	0	0	0	0	0	0

สถานการณ์โรคในระบบเฝ้าระวังที่สำคัญในจังหวัดพระนครศรีอยุธยา ปี ๒๕๖๐

๑. โรคอุจจาระร่วง

นับตั้งแต่วันที่ ๑ มกราคม ๒๕๖๐ ถึงวันที่ ๓๑ ธันวาคม ๒๕๖๐ สสจ.พระนครศรีอยุธยา ได้รับรายงานผู้ป่วยโรค Diarrhoea จำนวนทั้งสิ้น ๑๖๓๗๐ ราย คิดเป็นอัตราป่วย ๒๐๒๔.๗๒ ต่อประชากรแสนคน ไม่มีรายงานผู้ป่วยเสียชีวิต

พบผู้ป่วยเพศหญิงมากกว่าเพศชาย โดยพบเพศหญิง ๙๖๙๕ ราย เพศชาย ๖๖๗๕ ราย อัตราส่วนเพศหญิงต่อเพศชาย เท่ากับ ๑.๔๕ : ๑

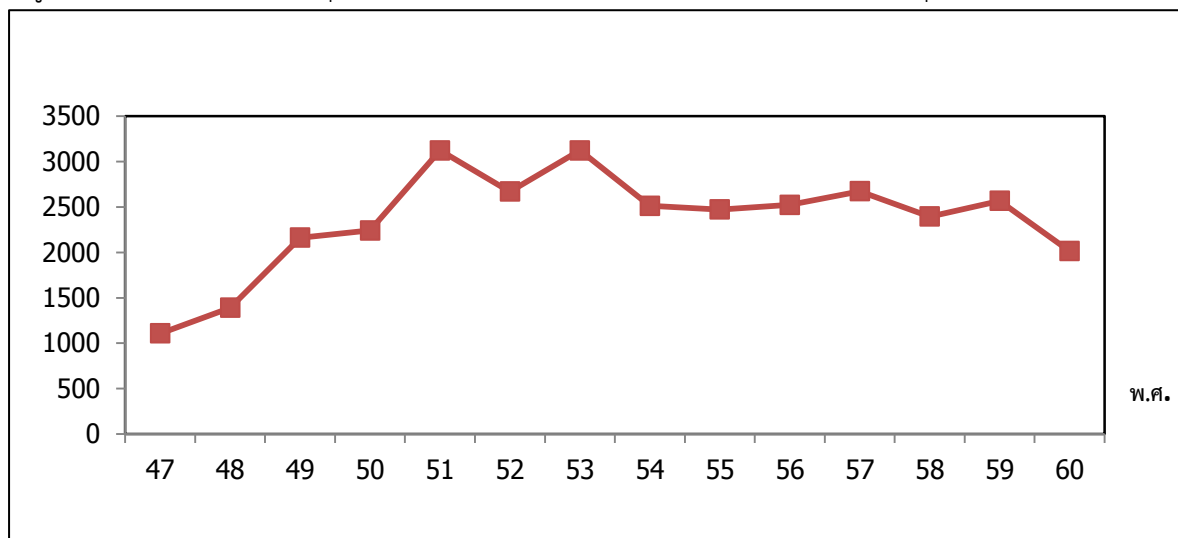
กลุ่มอายุที่พบสูงสุดคือกลุ่มอายุ ๐ - ๔ ปี คิดเป็นอัตราป่วย ๖๓๗๘.๒๙ ต่อประชากรแสนคน รองลงมาคือ กลุ่มอายุ ๑๕ - ๒๔ ปี, ๕ - ๙ ปี, ๖๕ ปี ขึ้นไป, ๒๕ - ๓๔ ปี, ๑๐ - ๑๔ ปี, ๕๕ - ๖๔ ปี, ๓๕ - ๔๔ ปี, ๔๕ - ๕๔ ปี อัตราป่วยเท่ากับ ๒๔๗๙.๔๕, ๒๓๙๔.๓๖, ๒๐๙๙.๓๒, ๒๐๑๔.๓๑, ๑๗๕๗.๑๘, ๑๕๕๘.๘๒, ๑๓๔๖.๘๑ และ ๑๑๐๖.๕๙ ต่อประชากรแสนคน ตามลำดับ

พบผู้ป่วยสูงสุดในเดือน ธันวาคมจำนวนผู้ป่วย เท่ากับ ๒๒๑๖ ราย โดยมีรายงานผู้ป่วยเดือน มกราคม ๑๕๒๕ ราย กุมภาพันธ์ ๑๒๙๕ ราย มีนาคม ๑๓๖๙ ราย เมษายน ๑๐๙๐ ราย พฤษภาคม ๑๑๔๒ ราย มิถุนายน ๑๓๕๑ ราย กรกฎาคม ๑๒๕๑ ราย สิงหาคม ๑๔๓๓ ราย กันยายน ๑๑๖๗ ราย ตุลาคม ๑๑๒๘ ราย พฤศจิกายน ๑๔๐๓ ราย ธันวาคม ๒๒๑๖ ราย

ผู้ป่วยเข้ารับการรักษาที่ โรงพยาบาลศูนย์เท่ากับ ๒๑๘๒ ราย โรงพยาบาลทั่วไป เท่ากับ ๒๔๒๔ ราย โรงพยาบาลชุมชน เท่ากับ ๖๗๗๘ ราย โรงพยาบาลส่งเสริมสุขภาพตำบล เท่ากับ ๔๙๘๓ ราย คลินิก โรงพยาบาลเอกชน เท่ากับ ๓ ราย

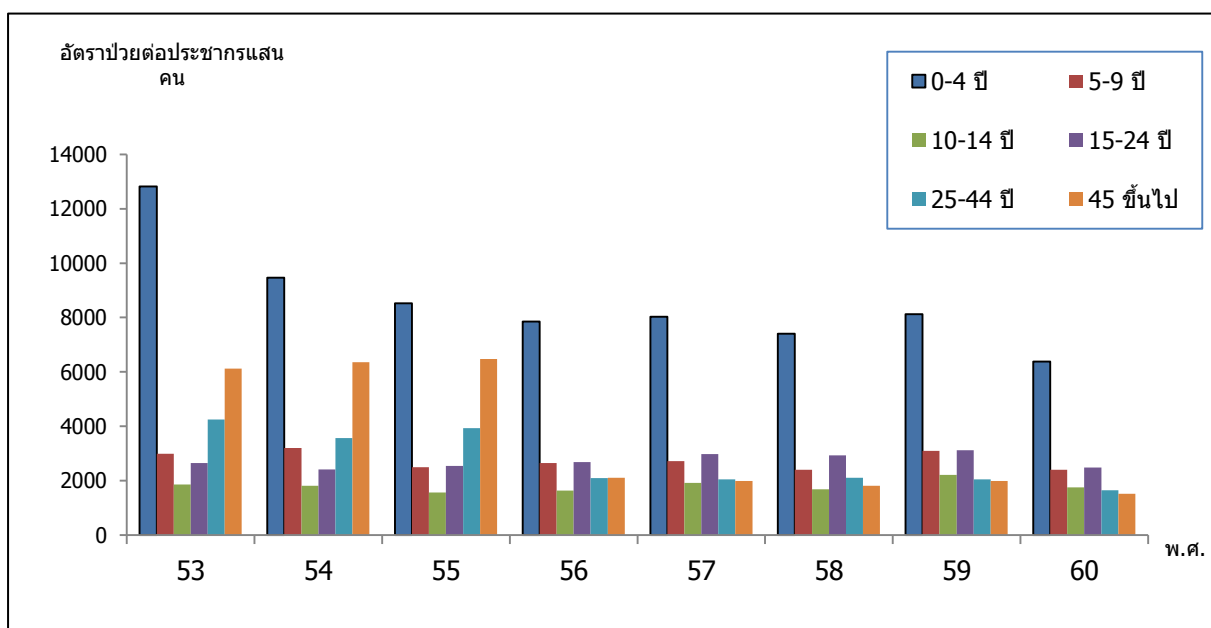
อำเภอที่มีอัตราป่วยต่อประชากรแสนคนสูงสุดคืออำเภอ บางซ้าย อัตราป่วยเท่ากับ ๓,๓๖๗.๗๒ ต่อประชากรแสนคน รองลงมาคือ อำเภอ นครหลวง, อำเภอ ท่าเรือ, อำเภอ มหาราช, อำเภอ เสนา, อำเภอ ลาดบัวหลวง, อำเภอ ผักไห่, อำเภอ บางปะหัน, อำเภอ บางบาล, อำเภอ บางไทร, อำเภอ บางปะอิน, อำเภอ อุทัย, อำเภอ พระนครศรีอยุธยา, อำเภอ วังน้อย, อำเภอ ภาชี, อำเภอ บ้านแพรก, อัตราป่วยเท่ากับ ๒๘๘๙.๖๒ , ๒๘๘๐.๘๘ , ๒๗๗๙.๕๔ , ๒๗๑๔.๑๒ , ๒๕๘๒ , ๒๑๘๖.๐๘ , ๒๐๘๕.๕๗ , ๒๐๒๐ , ๒๐๐๓.๖๓ , ๑๙๑๘.๖๘ , ๑๗๗๔.๐๙ , ๑๖๐๗.๖๒ , ๑๑๔๖.๒๕ , ๘๘๓.๙๖ , ๘๖๘.๔๒ , ราย ตามลำดับ

รูปที่ ๑ อัตราป่วยด้วยโรคอุจจาระร่วงต่อประชากรแสนคน ในจังหวัดพระนครศรีอยุธยา ปี พ.ศ. ๒๕๕๗ - ๒๕๖๐



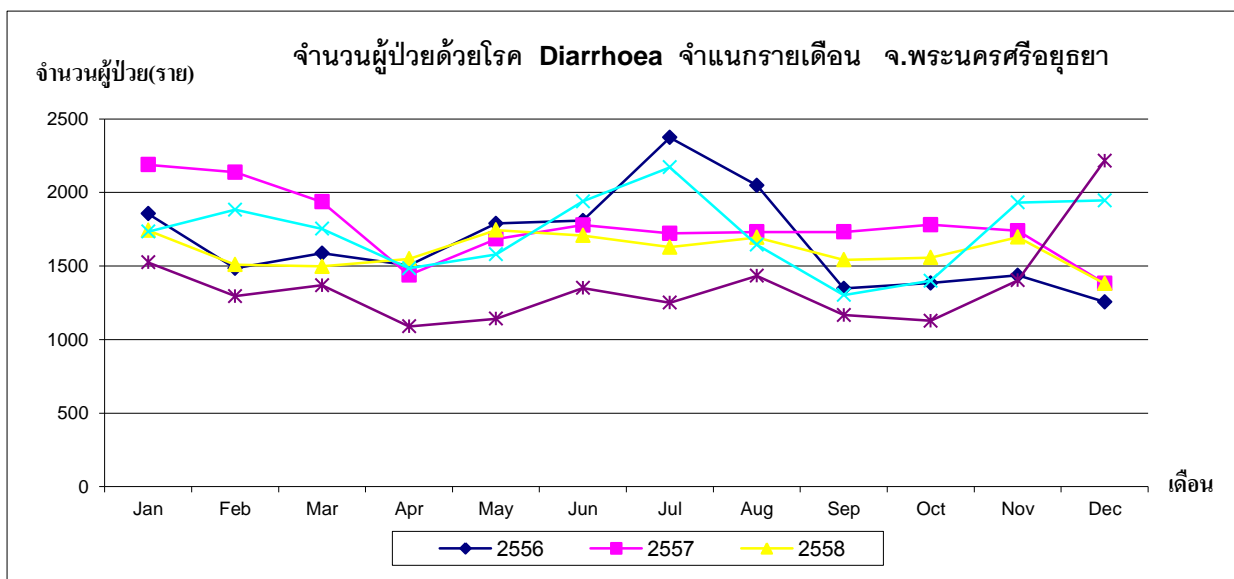
ที่มา : งานระบาดวิทยา สำนักงานสาธารณสุขจังหวัดพระนครศรีอยุธยา

รูปที่ ๒ อัตราป่วยโรคอุจจาระร่วง ในจังหวัดพระนครศรีอยุธยา จำแนกตามกลุ่มอายุ พ.ศ. ๒๕๕๓ - ๒๕๖๐



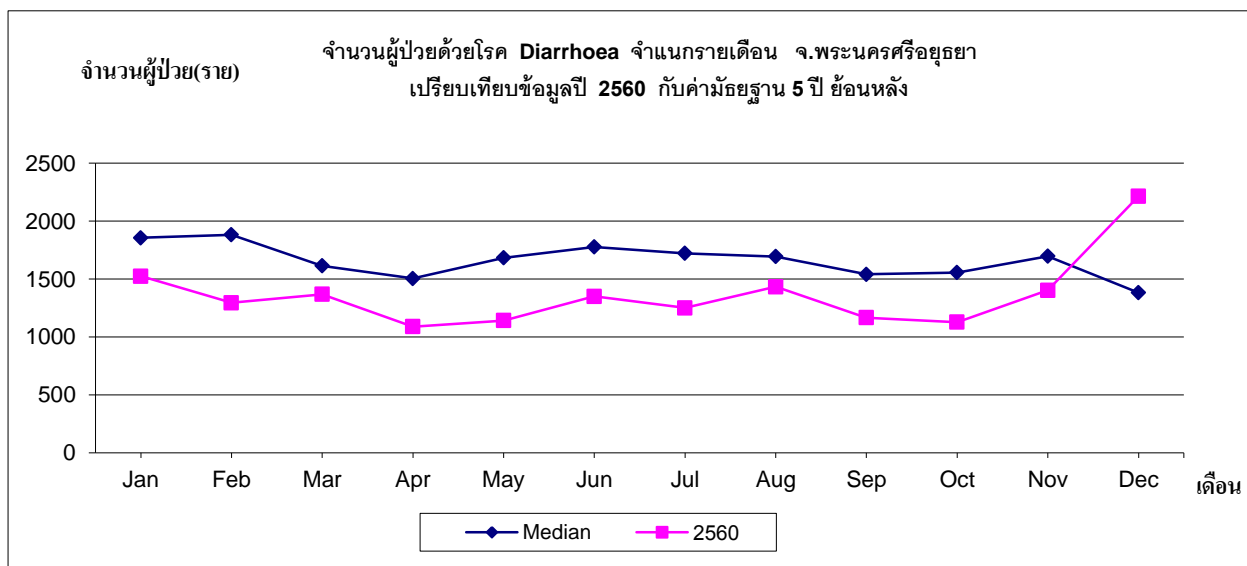
ที่มา : งานระบาดวิทยา สำนักงานสาธารณสุขจังหวัดพระนครศรีอยุธยา

รูปที่ ๓ จำนวนผู้ป่วยด้วยโรคอุจจาระร่วง จำแนกรายเดือน ในจังหวัดพระนครศรีอยุธยา พ.ศ. ๒๕๕๕ - ๒๕๖๐



ที่มา : งานระบาดวิทยา สำนักงานสาธารณสุขจังหวัดพระนครศรีอยุธยา

รูปที่ ๔ จำนวนผู้ป่วยด้วยโรคอุจจาระร่วง จำแนกรายเดือน ในจังหวัดพระนครศรีอยุธยา พ.ศ. ๒๕๖๐ เปรียบเทียบกับค่ามัธยฐาน ๕ ปี ย้อนหลัง (พ.ศ. ๒๕๕๕ - ๒๕๕๙)



ที่มา : งานระบาดวิทยา สำนักงานสาธารณสุขจังหวัดพระนครศรีอยุธยา

๒. โรคไข้ไม่ทราบสาเหตุ

นับตั้งแต่วันที่ ๑ มกราคม ๒๕๖๐ ถึงวันที่ ๓๑ ธันวาคม ๒๕๖๐ สสจ.พระนครศรีอยุธยา ได้รับรายงานผู้ป่วยโรค Pyrexia จำนวนทั้งสิ้น ๓,๖๖๔ ราย คิดเป็นอัตราป่วย ๔๕๓.๑๘ ต่อประชากรแสนคน ไม่มีรายงานผู้ป่วยเสียชีวิต

พบผู้ป่วยเพศชายมากกว่าเพศหญิง โดยพบเพศชาย ๑๘๗๗ ราย เพศหญิง ๑๗๘๗ ราย อัตราส่วนเพศชาย ต่อ เพศหญิง เท่ากับ ๑.๐๕ : ๑

กลุ่มอายุที่พบสูงสุดคือกลุ่มอายุ ๐ - ๔ ปี คิดเป็นอัตราป่วย ๒,๒๑๑.๙๘ ต่อประชากรแสนคน รองลงมาคือ กลุ่มอายุ ๕ - ๙ ปี, ๑๐ - ๑๔ ปี, ๑๕ - ๒๔ ปี, ๖๕ ปี ขึ้นไป, ๒๕ - ๓๔ ปี, ๕๕ - ๖๔ ปี, ๔๕ - ๕๔ ปี, ๓๕ - ๔๔ ปี อัตราป่วยเท่ากับ ๑๓๒๙.๐๔, ๖๘๘.๔๒, ๓๘๑.๓๘, ๓๗๕.๔๓, ๒๔๕.๓๘, ๒๔๓.๖, ๑๗๙.๔๑ และ ๑๖๑.๘ ต่อประชากรแสนคน ตามลำดับ

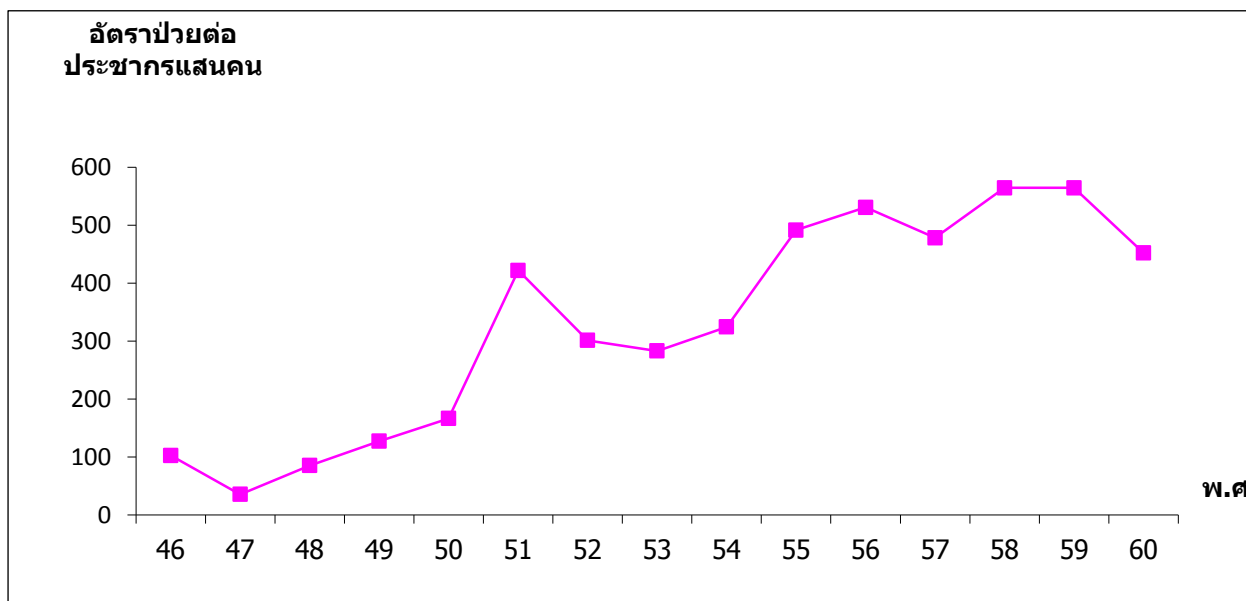
พบผู้ป่วยสูงสุดในเดือน สิงหาคมจำนวนผู้ป่วย เท่ากับ ๕๓๔ ราย โดยมีรายงานผู้ป่วยเดือน มกราคม ๒๓๕ ราย กุมภาพันธ์ ๒๖๕ ราย มีนาคม ๒๑๓ ราย เมษายน ๑๘๕ ราย พฤษภาคม ๑๙๓ ราย มิถุนายน ๓๘๔ ราย กรกฎาคม ๔๔๓ ราย สิงหาคม ๕๓๔ ราย กันยายน ๔๑๑ ราย ตุลาคม ๓๕๖ ราย พฤศจิกายน ๒๒๓ ราย ธันวาคม ๒๒๒ ราย

ผู้ป่วยเข้ารับการรักษาที่ โรงพยาบาลศูนย์เท่ากับ ๙๕ ราย โรงพยาบาลทั่วไป เท่ากับ ๗๑๗ ราย โรงพยาบาลชุมชน เท่ากับ ๒๕๒๐ ราย โรงพยาบาลส่งเสริมสุขภาพตำบล เท่ากับ ๓๓๒ ราย

อำเภอที่มีอัตราป่วยต่อประชากรแสนคนสูงสุดคืออำเภอ ภาชี อัตราป่วยเท่ากับ ๑,๐๘๙.๖๘ ต่อประชากรแสนคน รองลงมาคือ อำเภอ บางปะอิน, อำเภอ เสนา, อำเภอ นครหลวง, อำเภอ บ้านแพรก, อำเภอ บางไทร, อำเภอ อุทัย, อำเภอ ท่าเรือ, อำเภอ มหาราช, อำเภอ ลาดบัวหลวง, อำเภอ บางซ้าย, อำเภอ ผักไห่, อำเภอ บางปะหัน, อำเภอ พระนครศรีอยุธยา, อำเภอ บางบาล, อำเภอ วังน้อย, อัตราป่วยเท่ากับ ๗๔๕.๗๓ , ๖๙๔.๒๑ , ๖๕๑.๑๘ , ๕๗๑.๖๒ , ๕๐๙.๒๖ , ๕๐๑.๒๔ , ๔๙๖.๗ , ๔๘๒.๒๙ , ๔๐๑.๓๖ , ๓๕๕.๘๕ , ๓๔๑.๑๒ , ๒๘๘.๗๓ , ๒๒๓.๓๘ , ๑๘๒.๕๘ , ๙๙.๓๑ , รายตามลำดับ

รูปที่ ๑ อัตราป่วยด้วยโรคไข้ไม่ทราบสาเหตุต่อประชากรแสนคน ในจังหวัดพระนครศรีอยุธยา

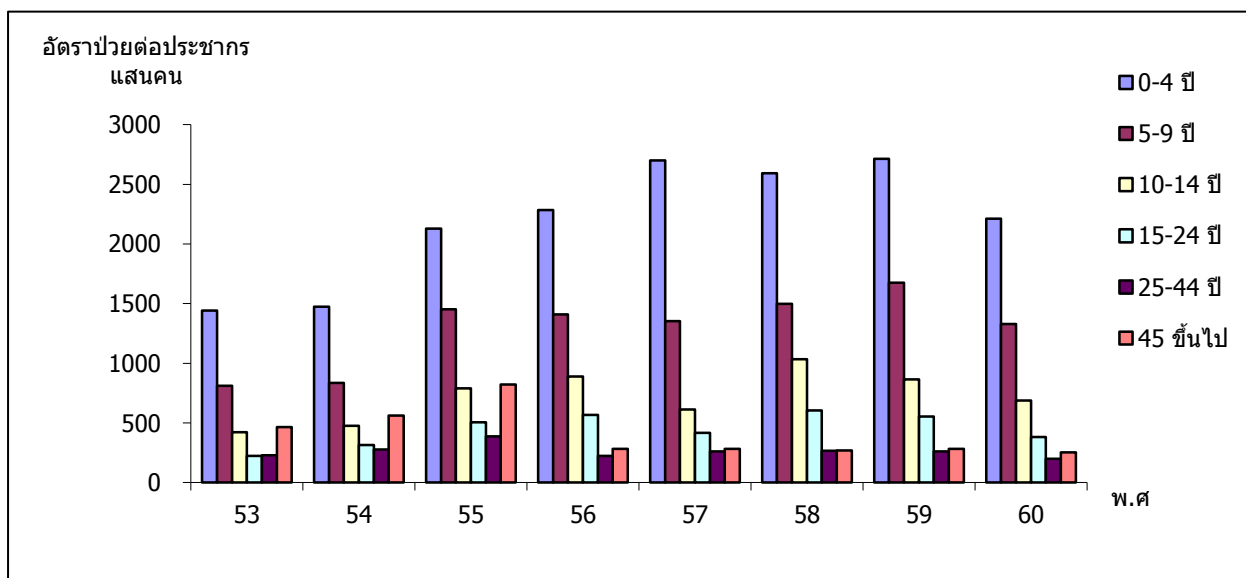
ปี พ.ศ. ๒๕๕๖ - ๒๕๖๐



ที่มา : งานระบาดวิทยา สำนักงานสาธารณสุขจังหวัดพระนครศรีอยุธยา

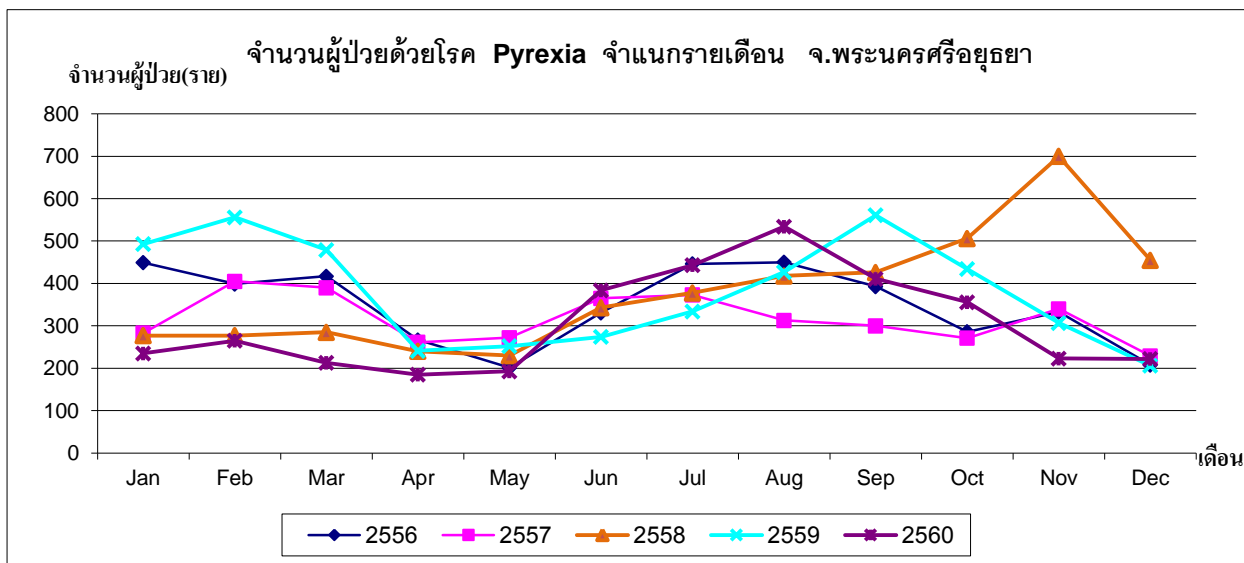
รูปที่ ๒ อัตราป่วยโรคไข้ไม่ทราบสาเหตุในจังหวัดพระนครศรีอยุธยา จำแนกตามกลุ่มอายุ

พ.ศ. ๒๕๕๓ - ๒๕๖๐



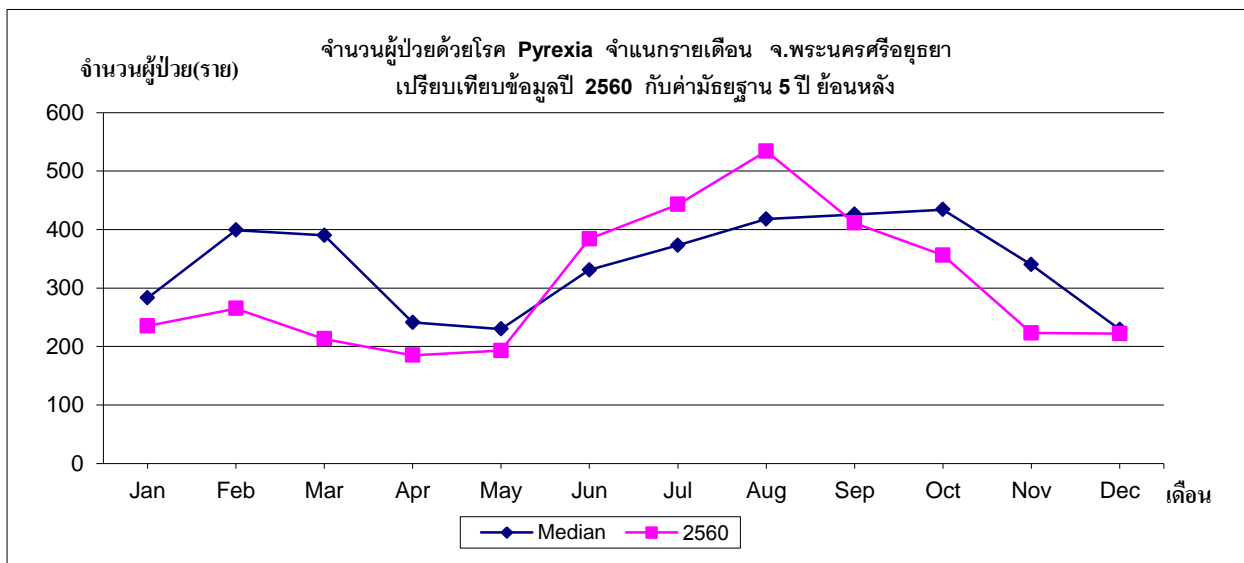
ที่มา : งานระบาดวิทยา สำนักงานสาธารณสุขจังหวัดพระนครศรีอยุธยา

รูปที่ ๓ จำนวนผู้ป่วยด้วยโรคไข้ไม่ทราบสาเหตุจำแนกรายเดือน ในจังหวัดพระนครศรีอยุธยา พ.ศ. ๒๕๕๕ - ๒๕๖๐



ที่มา : งานระบาดวิทยา สำนักงานสาธารณสุขจังหวัดพระนครศรีอยุธยา

รูปที่ ๔ จำนวนผู้ป่วยด้วยโรคไข้ไม่ทราบสาเหตุจำแนกรายเดือน ในจังหวัดพระนครศรีอยุธยา พ.ศ. ๒๕๖๐ เปรียบเทียบกับค่ามัธยฐาน ๕ ปี ย้อนหลัง (พ.ศ. ๒๕๕๕ - ๒๕๕๙)



ที่มา : งานระบาดวิทยา สำนักงานสาธารณสุขจังหวัดพระนครศรีอยุธยา

๓. โรคปอดอักเสบ

นับตั้งแต่วันที่ ๑ มกราคม ๒๕๖๐ ถึงวันที่ ๓๑ ธันวาคม ๒๕๖๐ สสจ.พระนครศรีอยุธยา ได้รับรายงานผู้ป่วยโรค Pneumonia จำนวนทั้งสิ้น ๓๐๔๗ ราย คิดเป็นอัตราป่วย ๓๗๖.๘๗ ต่อประชากรแสนคน ไม่มีรายงานผู้ป่วยเสียชีวิต

พบผู้ป่วยเพศชายมากกว่าเพศหญิง โดยพบเพศชาย ๑๕๘๕ ราย เพศหญิง ๑๔๖๒ ราย อัตราส่วนเพศชาย ต่อ เพศหญิง เท่ากับ ๑.๐๘ : ๑

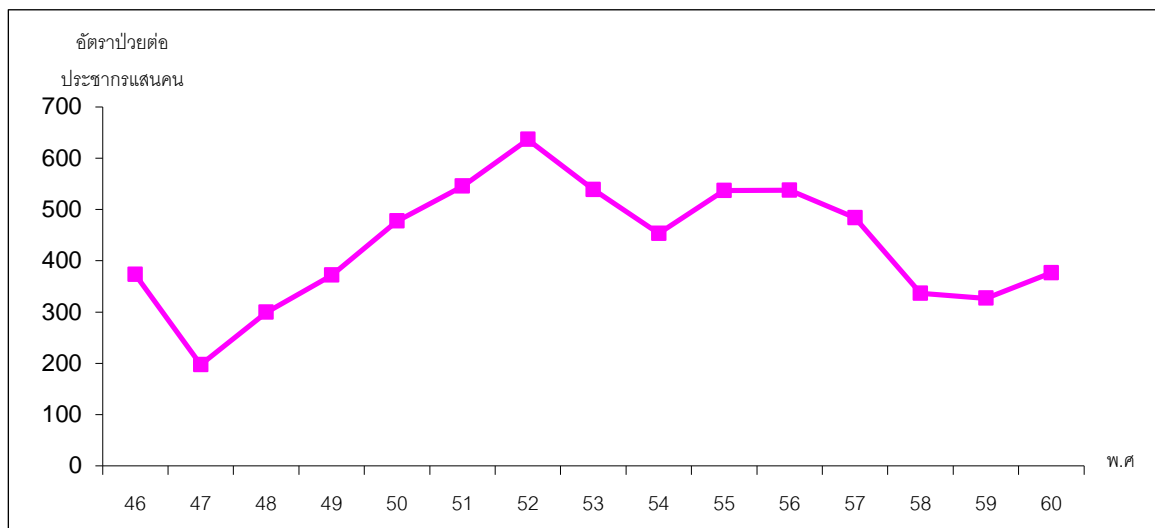
กลุ่มอายุที่พบสูงสุดคือกลุ่มอายุ ๐ - ๔ ปี คิดเป็นอัตราป่วย ๓๐๑๑.๑๘ ต่อประชากรแสนคน รองลงมาคือ กลุ่มอายุ ๖๕ ปี ขึ้นไป, ๕-๙ ปี, ๕๕-๖๔ ปี, ๑๐-๑๔ ปี, ๔๕-๕๔ ปี, ๓๕-๔๔ ปี, ๑๕-๒๔ ปี, ๒๕-๓๔ ปี อัตราป่วยเท่ากับ ๘๑๓.๐๗, ๔๘๓.๔๘, ๒๖๑.๑๗, ๑๔๘.๗๓, ๑๒๖.๘๒, ๗๔.๙๑, ๖๗.๗๔ และ ๖๔.๑๒ ต่อประชากรแสนคน ตามลำดับ

พบผู้ป่วยสูงสุดในเดือน กันยายนจำนวนผู้ป่วย เท่ากับ ๔๐๒ ราย โดยมีรายงานผู้ป่วยเดือน มกราคม ๒๙๑ ราย กุมภาพันธ์ ๒๓๔ ราย มีนาคม ๑๙๗ ราย เมษายน ๑๓๖ ราย พฤษภาคม ๑๘๒ ราย มิถุนายน ๒๒๘ ราย กรกฎาคม ๒๒๕ ราย สิงหาคม ๓๗๕ ราย กันยายน ๔๐๒ ราย ตุลาคม ๓๓๔ ราย พฤศจิกายน ๒๓๕ ราย ธันวาคม ๒๐๘ ราย

ผู้ป่วยเข้ารับการรักษาที่ โรงพยาบาลศูนย์เท่ากับ ๑๐๖๐ ราย โรงพยาบาลทั่วไป เท่ากับ ๔๓๗ ราย โรงพยาบาลชุมชน เท่ากับ ๑๔๑๖ ราย โรงพยาบาลส่งเสริมสุขภาพตำบล เท่ากับ ๑๒๔ ราย คลินิก โรงพยาบาลเอกชน เท่ากับ ๑๐ ราย

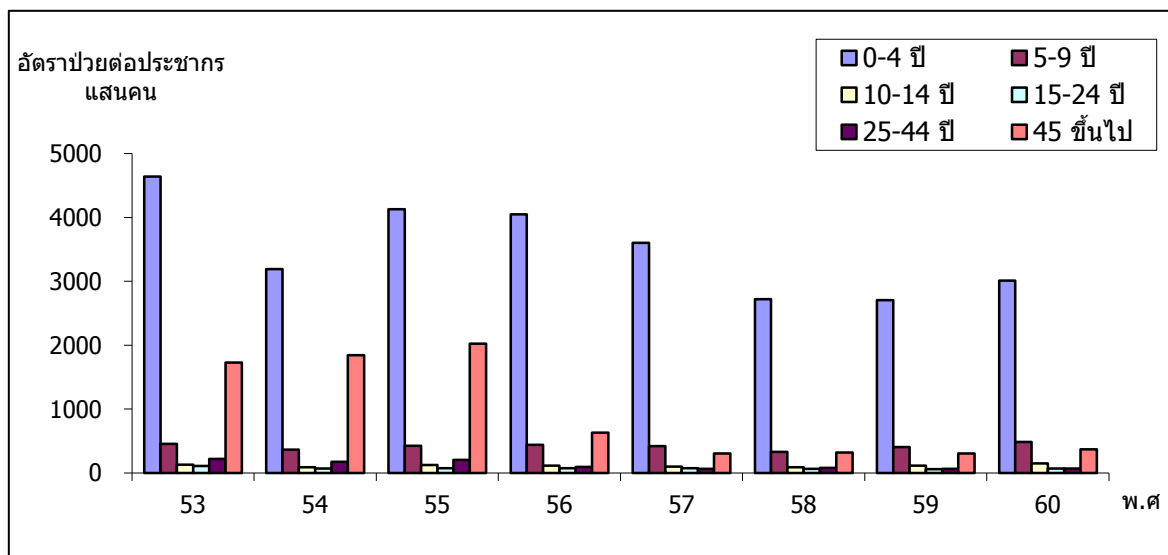
อำเภอที่มีอัตราป่วยต่อประชากรแสนคนสูงสุดคืออำเภอ มหาราช อัตราป่วยเท่ากับ ๘๖๓.๐๕ ต่อประชากรแสนคน รองลงมาคือ อำเภอ นครหลวง, อำเภอ พระนครศรีอยุธยา, อำเภอ ภาชี, อำเภอ บางไทร, อำเภอ ท่าเรือ, อำเภอ เสนา, อำเภอ บางปะหัน, อำเภอ ผักไห่, อำเภอ บางปะอิน, อำเภอ อุทัย, อำเภอ วังน้อย, อำเภอ ลาดบัวหลวง, อำเภอ บางซ้าย, อำเภอ บ้านแพรก, อำเภอ บางบาล, อัตราป่วยเท่ากับ ๖๖๗.๔๖ , ๔๘๔.๓๔ , ๔๖๖.๐๙ , ๓๗๙.๘๖ , ๓๖๑.๔๓ , ๓๕๘.๓ , ๓๕๓.๑๖ , ๓๑๔.๗ , ๒๙๔.๖๗ , ๒๙๐.๐๙ , ๒๘๕.๕๓ , ๒๔๐.๓ , ๒๓๒.๐๘ , ๒๓๐.๘๕ , ๒๑๔.๔๖ , ราย ตามลำดับ

รูปที่ ๑ อัตราป่วยด้วยโรคปอดอักเสบต่อประชากรแสนคน ในจังหวัดพระนครศรีอยุธยา ปี พ.ศ. ๒๕๔๖ - ๒๕๖๐



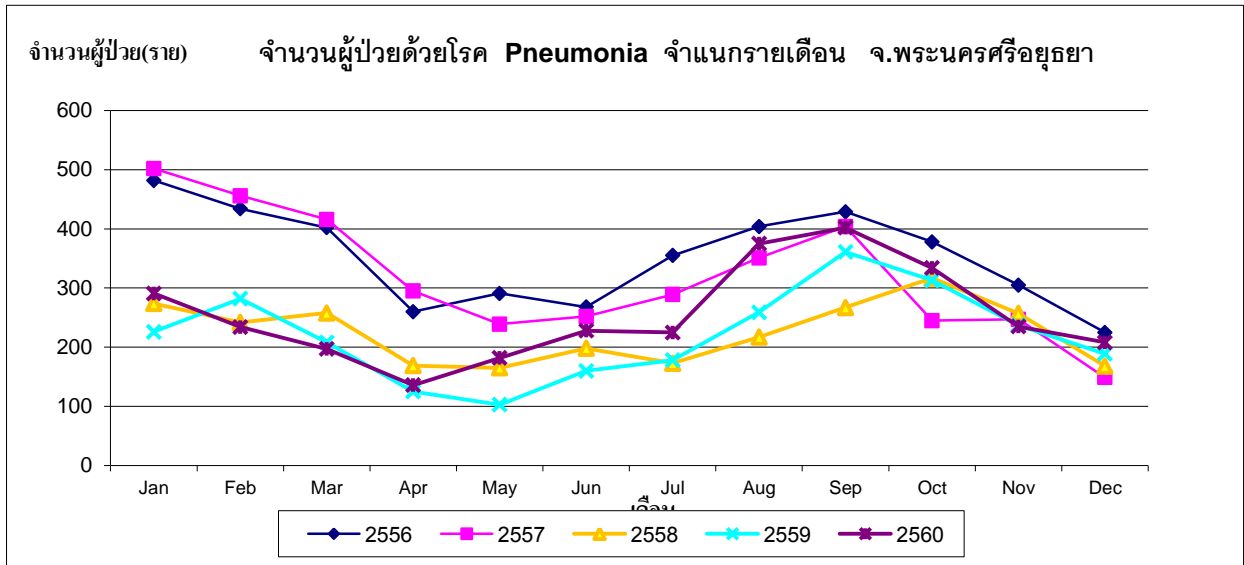
ที่มา : งานระบาดวิทยา สำนักงานสาธารณสุขจังหวัดพระนครศรีอยุธยา

รูปที่ ๒ อัตราป่วยโรคปอดอักเสบในจังหวัดพระนครศรีอยุธยา จำแนกตามกลุ่มอายุ พ.ศ. ๒๕๕๓ - ๒๕๖๐



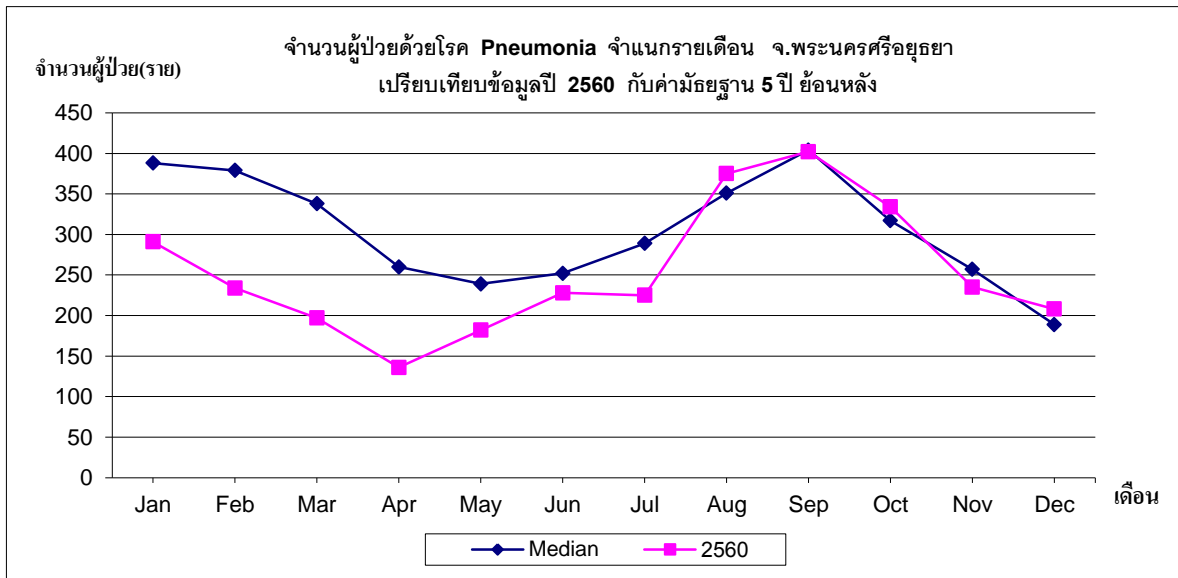
ที่มา : งานระบาดวิทยา สำนักงานสาธารณสุขจังหวัดพระนครศรีอยุธยา

รูปที่ ๓ จำนวนผู้ป่วยด้วยโรคปอดอักเสบ จำแนกรายเดือน ในจังหวัดพระนครศรีอยุธยา พ.ศ. ๒๕๕๖ - ๒๕๖๐



ที่มา : งานระบาดวิทยา สำนักงานสาธารณสุขจังหวัดพระนครศรีอยุธยา

รูปที่ ๔ จำนวนผู้ป่วยด้วยโรคปอดอักเสบ จำแนกรายเดือน ในจังหวัดพระนครศรีอยุธยา พ.ศ. ๒๕๖๐
เปรียบเทียบกับค่ามัธยฐาน ๕ ปี ย้อนหลัง (พ.ศ. ๒๕๕๕ - ๒๕๕๙)



ที่มา : งานระบาดวิทยา สำนักงานสาธารณสุขจังหวัดพระนครศรีอยุธยา

๔. โรคไข้หวัดใหญ่

นับตั้งแต่วันที่ ๑ มกราคม ๒๕๖๐ ถึงวันที่ ๓๑ ธันวาคม ๒๕๖๐ สสจ.พระนครศรีอยุธยา ได้รับรายงานผู้ป่วยโรค Influenza จำนวนทั้งสิ้น ๒๘๗๓ ราย คิดเป็นอัตราป่วย ๓๕๕.๓๕ ต่อประชากรแสนคน มีรายงานผู้เสียชีวิต ๔ ราย อัตราตายต่อประชากรแสนคน เท่ากับ ๐.๔๙ อัตราผู้ป่วยตายเท่ากับร้อยละ ๐.๑๔

พบผู้ป่วยเพศหญิงมากกว่าเพศชาย โดยพบเพศหญิง ๑๔๘๕ ราย เพศชาย ๑๓๘๘ ราย อัตราส่วนเพศหญิงต่อเพศชาย เท่ากับ ๑.๐๗ : ๑

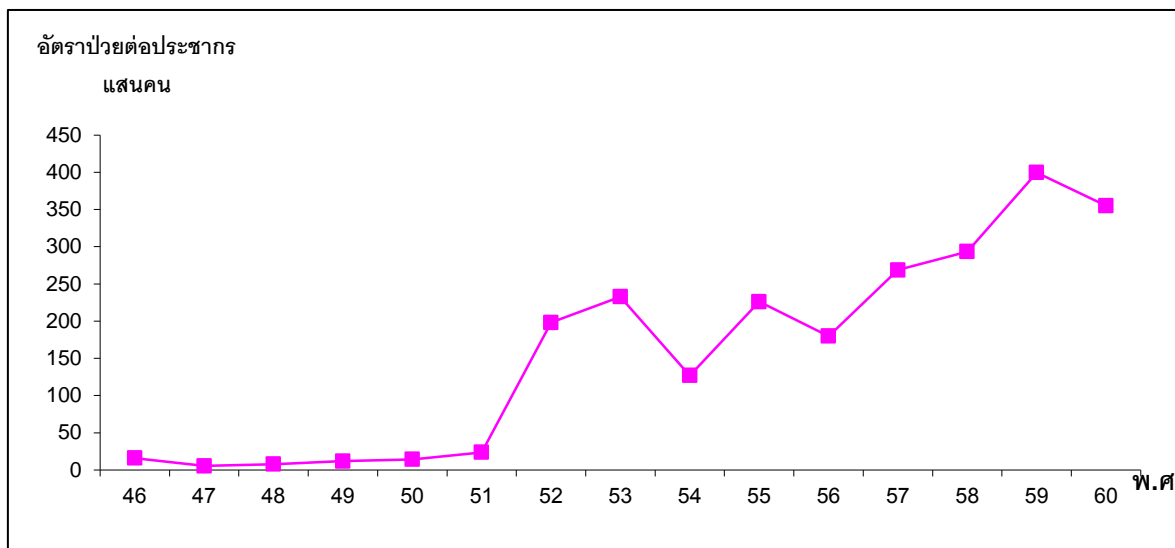
กลุ่มอายุที่พบสูงสุดคือกลุ่มอายุ ๐ - ๔ ปี คิดเป็นอัตราป่วย ๑๘๑๖.๗๕ ต่อประชากรแสนคน รองลงมาคือ กลุ่มอายุ ๕ - ๙ ปี, ๑๐ - ๑๔ ปี, ๑๕ - ๒๔ ปี, ๒๕ - ๓๔ ปี, ๖๕ ปี ขึ้นไป, ๕๕ - ๖๔ ปี, ๓๕-๔๔ ปี, ๔๕ - ๕๔ปี อัตราป่วยเท่ากับ ๑๒๒๒.๒๙, ๗๐๕.๔๒, ๒๕๔.๒๕, ๑๗๓.๕๖, ๑๕๙.๙๕, ๑๕๑.๐๘, ๑๔๔.๕๗ และ ๑๔๐.๗๔ ต่อประชากรแสนคน ตามลำดับ

พบผู้ป่วยสูงสุดในเดือน กันยายนจำนวนผู้ป่วย เท่ากับ ๖๙๖ ราย โดยมีรายงานผู้ป่วยเดือน มกราคม ๑๒๐ ราย กุมภาพันธ์ ๑๐๕ ราย มีนาคม ๖๒ ราย เมษายน ๔๐ ราย พฤษภาคม ๖๐ ราย มิถุนายน ๓๐๘ ราย กรกฎาคม ๔๑๓ ราย สิงหาคม ๕๔๗ ราย กันยายน ๖๙๖ ราย ตุลาคม ๓๒๐ ราย พฤศจิกายน ๑๑๔ ราย ธันวาคม ๘๘ ราย

ผู้ป่วยเข้ารับการรักษาที่ โรงพยาบาลศูนย์เท่ากับ ๓๓๘ ราย โรงพยาบาลทั่วไป เท่ากับ ๓๒๗ ราย โรงพยาบาลชุมชน เท่ากับ ๙๑๕ ราย คลินิกราชการ เท่ากับ ๑ ราย โรงพยาบาลส่งเสริมสุขภาพตำบล เท่ากับ ๕๘๔ ราย คลินิก โรงพยาบาลเอกชน เท่ากับ ๗๐๘ ราย

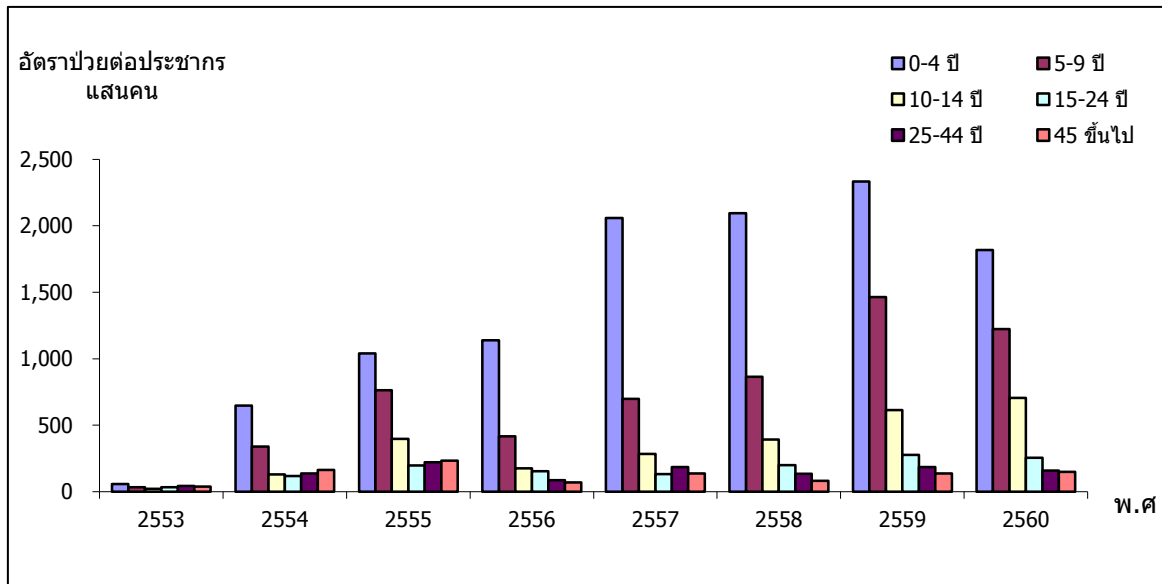
อำเภอที่มีอัตราป่วยต่อประชากรแสนคนสูงสุดคืออำเภอ บางบาล อัตราป่วยเท่ากับ ๖๑๔.๔๐ ต่อประชากรแสนคน รองลงมาคือ อำเภอ อุทัย, อำเภอ พระนครศรีอยุธยา, อำเภอ महाराช, อำเภอ นครหลวง, อำเภอ บางปะอิน, อำเภอ เสนา, อำเภอ บางปะหัน, อำเภอ บ้านแพรก, อำเภอ ภาชี, อำเภอ วังน้อย, อำเภอ ท่าเรือ, อำเภอ บางไทร, อำเภอ ลาดบัวหลวง, อำเภอ บางซ้าย, อำเภอ ผักไห่, อัตราป่วยเท่ากับ ๕๗๒.๒๙ , ๕๖๘.๗๓ , ๕๔๕.๗๕ , ๔๒๓.๒๗ , ๓๘๒.๔ , ๓๒๕.๔๖ , ๓๑๔.๙๘ , ๓๐๗.๗๙ , ๒๒๕.๐๑ , ๑๘๘.๙๗ , ๑๗๙.๖๖ , ๑๗๙.๔๙ , ๑๔๓.๑๖ , ๑๒๘.๙๓ , ๑๑๐.๕๑ , ราย ตามลำดับ

รูปที่ ๑ อัตราป่วยด้วยโรคไข้หวัดใหญ่ต่อประชากรแสนคน ในจังหวัดพระนครศรีอยุธยาปี พ.ศ. ๒๕๔๗ - ๒๕๖๐



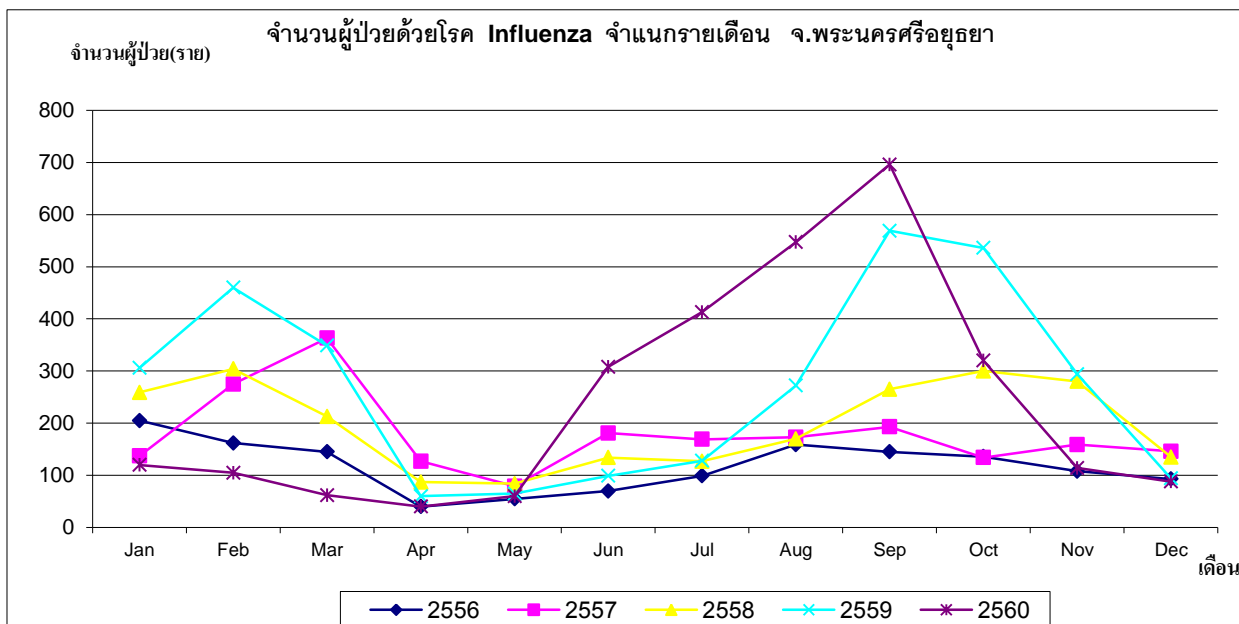
ที่มา : งานระบาดวิทยา สำนักงานสาธารณสุขจังหวัดพระนครศรีอยุธยา

รูปที่ ๒ อัตราป่วยโรคไข้หวัดใหญ่ในจังหวัดพระนครศรีอยุธยา จำแนกตามกลุ่มอายุ พ.ศ. ๒๕๕๓ - ๒๕๖๐



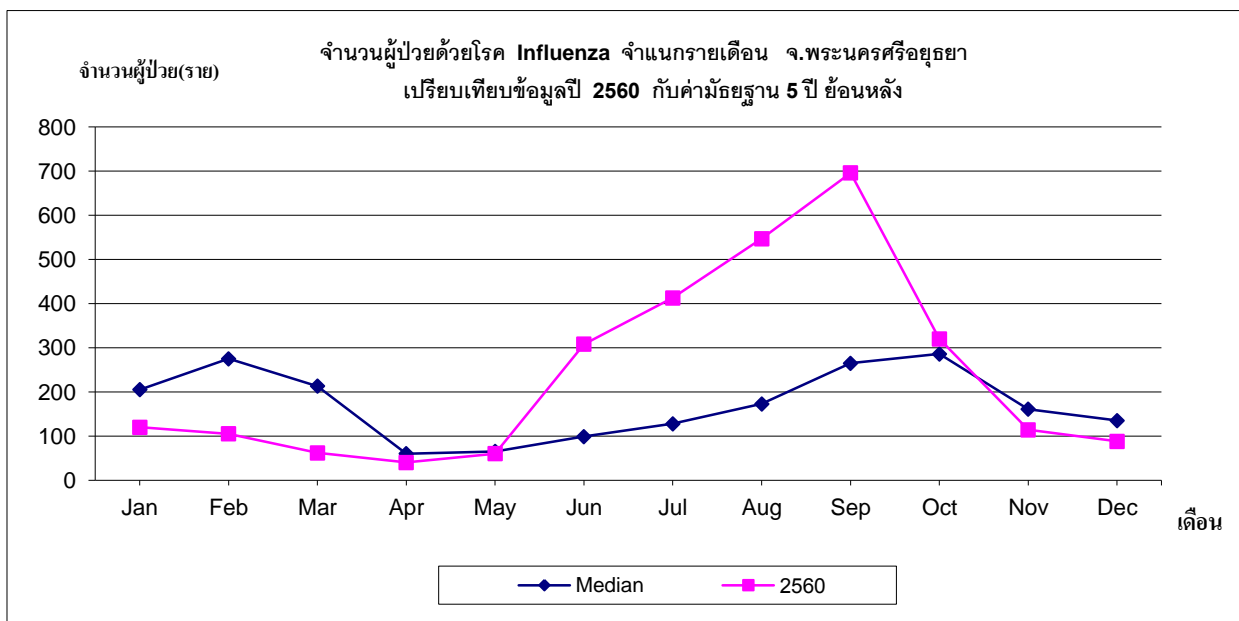
ที่มา : งานระบาดวิทยา สำนักงานสาธารณสุขจังหวัดพระนครศรีอยุธยา

รูปที่ ๓ จำนวนผู้ป่วยด้วยโรคไข้หวัดใหญ่จำแนกรายเดือน ในจังหวัดพระนครศรีอยุธยา พ.ศ. ๒๕๕๖ - ๒๕๖๐



ที่มา : งานระบาดวิทยา สำนักงานสาธารณสุขจังหวัดพระนครศรีอยุธยา

รูปที่ ๔ จำนวนผู้ป่วยด้วยโรคไข้หวัดใหญ่จำแนกรายเดือน ในจังหวัดพระนครศรีอยุธยา พ.ศ. ๒๕๖๐
เปรียบเทียบกับค่ามัธยฐาน ๕ ปี ย้อนหลัง (พ.ศ. ๒๕๕๔ - ๒๕๕๙)



ที่มา : งานระบาดวิทยา สำนักงานสาธารณสุขจังหวัดพระนครศรีอยุธยา

๕. โรคอาหารเป็นพิษ

นับตั้งแต่วันที่ ๑ มกราคม ๒๕๖๐ ถึงวันที่ ๓๑ ธันวาคม ๒๕๖๐ สสจ.พระนครศรีอยุธยา ได้รับรายงานผู้ป่วยโรค Food Poisoning จำนวนทั้งสิ้น ๑๓๗๓ ราย คิดเป็นอัตราป่วย ๑๖๙.๘๒ ต่อประชากรแสนคน ไม่มีรายงานผู้ป่วยเสียชีวิต

พบผู้ป่วยเพศหญิงมากกว่าเพศชาย โดยพบเพศหญิง ๘๓๗ ราย เพศชาย ๕๓๖ ราย อัตราส่วน เพศหญิงต่อเพศชาย เท่ากับ ๑.๕๖ : ๑

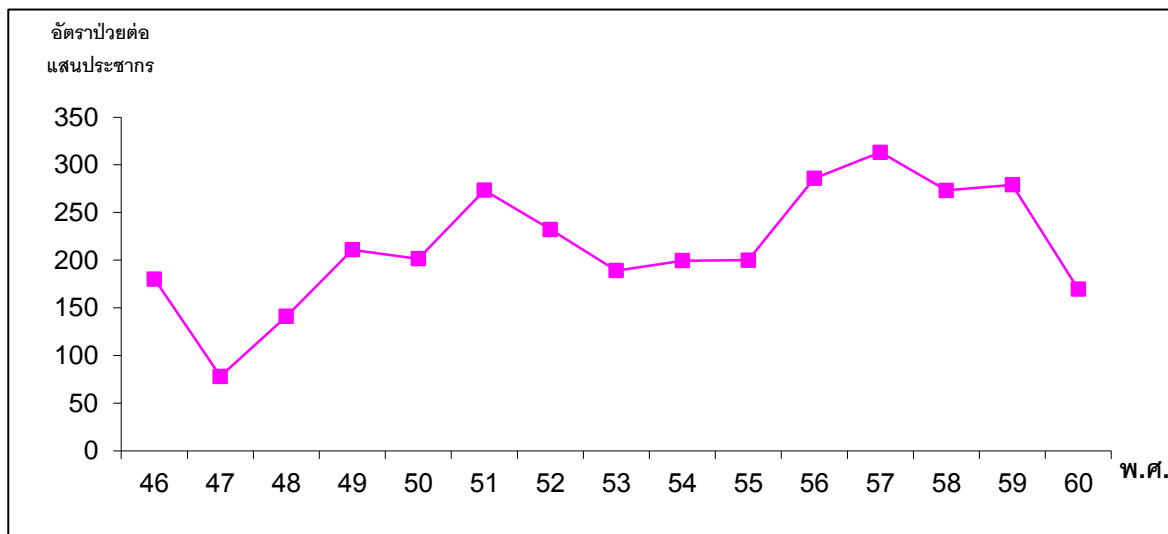
กลุ่มอายุที่พบสูงสุดคือกลุ่มอายุ ๐ - ๔ ปี คิดเป็นอัตราป่วย ๓๘๒.๑๓ ต่อประชากรแสนคน รองลงมาคือ กลุ่มอายุ ๑๐ - ๑๔ ปี, ๕ - ๙ ปี, ๖๕ ปี ขึ้นไป, ๕๕ - ๖๔ ปี, ๑๕ - ๒๔ ปี, ๒๕ - ๓๔ ปี, ๔๕ - ๕๔ ปี, ๓๕ - ๔๔ ปี อัตราป่วยเท่ากับ ๒๒๙.๔๗, ๒๒๓.๙๕, ๒๐๔.๓๘, ๑๙๒.๐๗, ๑๕๘.๖๘, ๑๔๗.๙๑, ๑๓๓.๗๘ และ ๘๘.๓๙ ต่อประชากรแสนคน ตามลำดับ

พบผู้ป่วยสูงสุดในเดือน มกราคมจำนวนผู้ป่วย เท่ากับ ๑๕๔ ราย มกราคม ๑๕๔ ราย กุมภาพันธ์ ๑๒๖ ราย มีนาคม ๑๒๗ ราย เมษายน ๘๒ ราย พฤษภาคม ๑๓๘ ราย มิถุนายน ๑๓๓ ราย กรกฎาคม ๑๒๓ ราย สิงหาคม ๙๖ ราย กันยายน ๘๐ ราย ตุลาคม ๗๗ ราย พฤศจิกายน ๑๐๔ ราย ธันวาคม ๑๓๓ ราย

ผู้ป่วยเข้ารับการรักษาที่ โรงพยาบาลศูนย์เท่ากับ ๑๒๓ ราย โรงพยาบาลทั่วไป เท่ากับ ๒ ราย โรงพยาบาลชุมชน เท่ากับ ๒๓๔ ราย โรงพยาบาลส่งเสริมสุขภาพตำบล เท่ากับ ๑๐๑๔ ราย

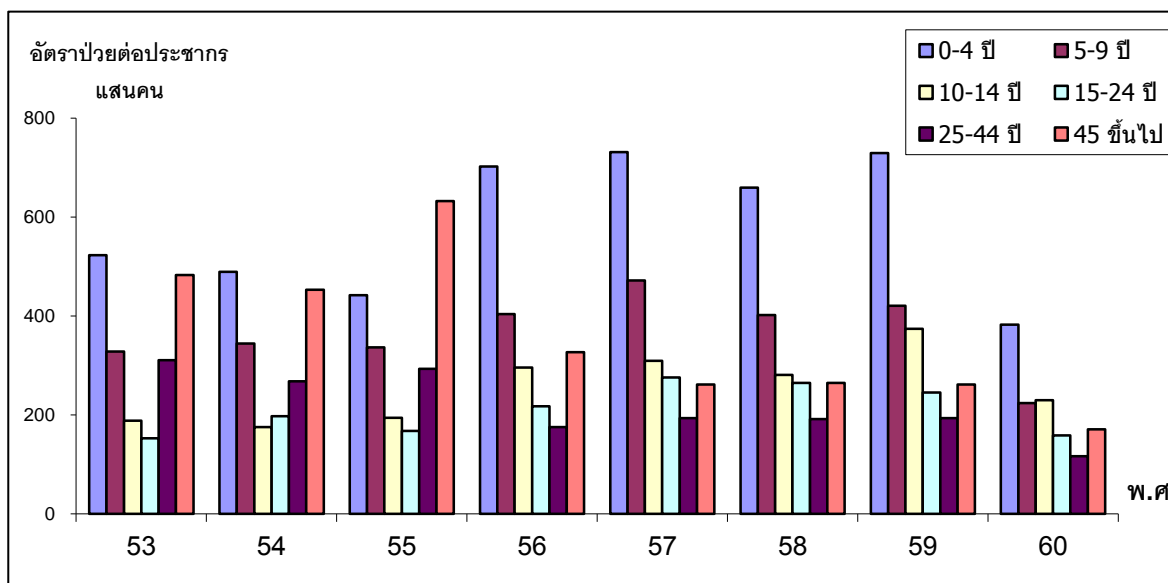
อำเภอที่มีอัตราป่วยต่อประชากรแสนคนสูงสุดคืออำเภอ บ้านแพรก อัตราป่วยเท่ากับ ๘๗๙.๔๑ ต่อประชากรแสนคน รองลงมาคือ อำเภอ ภาชี, อำเภอ นครหลวง, อำเภอ พระนครศรีอยุธยา, อำเภอ บางไทร, อำเภอ ลาดบัวหลวง, อำเภอ บางบาล, อำเภอ เสนา, อำเภอ บางปะหัน, อำเภอ ท่าเรือ, อำเภอ บางซ้าย, อำเภอ ผักไห่, อำเภอ มหาราช, อำเภอ อุทัย, อำเภอ บางปะอิน, อำเภอ วังน้อย, อัตราป่วยเท่ากับ ๓๖๙.๖๖ , ๓๖๖.๒๙ , ๓๑๓.๔๔ , ๒๔๐.๐๒ , ๑๙๑.๗๓ , ๑๗๙.๖๘ , ๑๗๖.๑๖ , ๑๕๒.๗๒ , ๑๒๘.๙๓ , ๑๐๓.๑๕ , ๕๐.๔๕ , ๔๖.๕๔ , ๔๑.๔๔ , ๒๘.๖๑ , ๔.๑๔ , ราย ตามลำดับ

รูปที่ ๑ อัตราป่วยด้วยโรคอาหารเป็นพิษต่อประชากรแสนคน ในจังหวัดพระนครศรีอยุธยา
ปี พ.ศ. ๒๕๕๖ - ๒๕๖๐



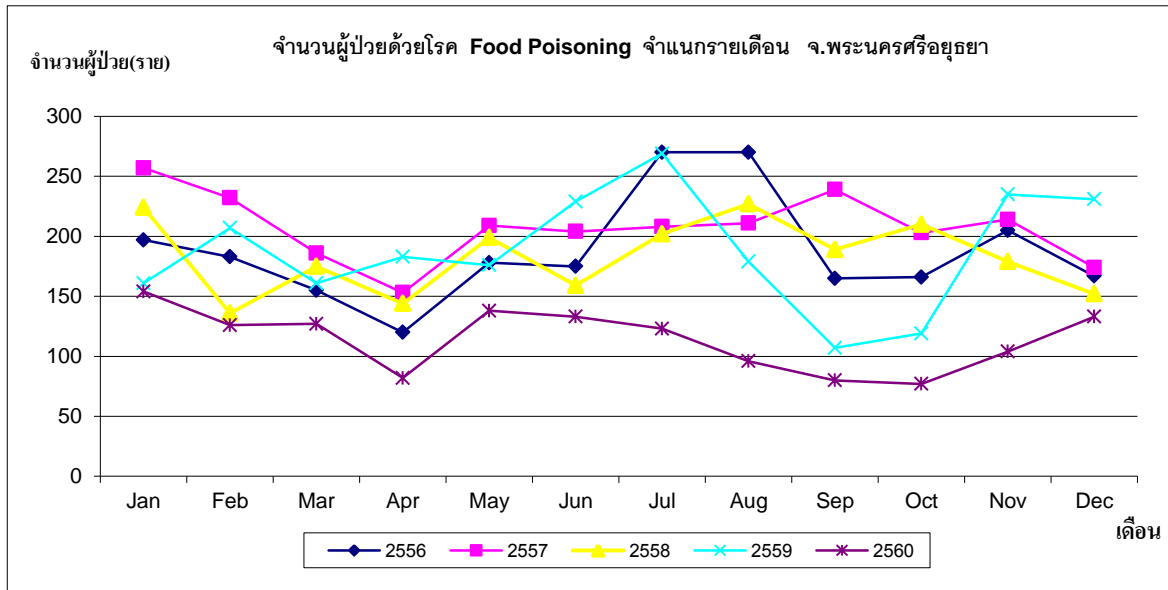
ที่มา : งานระบาดวิทยา สำนักงานสาธารณสุขจังหวัดพระนครศรีอยุธยา

รูปที่ ๒ อัตราป่วยโรคอาหารเป็นพิษในจังหวัดพระนครศรีอยุธยา จำแนกตามกลุ่มอายุ
พ.ศ. ๒๕๕๓ - ๒๕๖๐



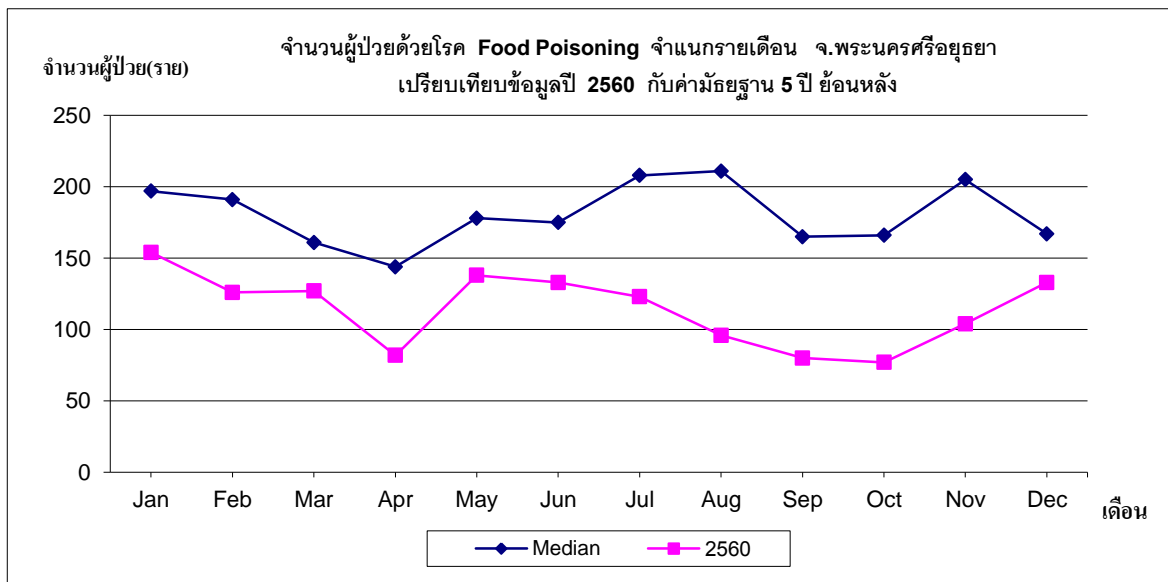
ที่มา : งานระบาดวิทยา สำนักงานสาธารณสุขจังหวัดพระนครศรีอยุธยา

รูปที่ ๓ จำนวนผู้ป่วยด้วยโรคอาหารเป็นพิษจำแนกรายเดือน ในจังหวัดพระนครศรีอยุธยา พ.ศ. ๒๕๕๖ – ๒๕๖๐



ที่มา : งานระบาดวิทยา สำนักงานสาธารณสุขจังหวัดพระนครศรีอยุธยา

รูปที่ ๔ จำนวนผู้ป่วยด้วยโรคอาหารเป็นพิษจำแนกรายเดือน ในจังหวัดพระนครศรีอยุธยา พ.ศ. ๒๕๖๐ เปรียบเทียบกับค่ามัธยฐาน ๕ ปี ย้อนหลัง (พ.ศ. ๒๕๕๕ – ๒๕๕๙)



ที่มา : งานระบาดวิทยา สำนักงานสาธารณสุขจังหวัดพระนครศรีอยุธยา

๖. โรคมือ เท้า ปาก

นับตั้งแต่วันที่ ๑ มกราคม ๒๕๖๐ ถึงวันที่ ๓๑ ธันวาคม ๒๕๖๐ สสจ.พระนครศรีอยุธยา ได้รับรายงานผู้ป่วยโรค Hand,foot and mouth disease จำนวนทั้งสิ้น ๑๐๑๐ ราย คิดเป็นอัตราป่วย ๑๒๔.๙๒ ต่อประชากรแสนคน ไม่มีรายงานผู้ป่วยเสียชีวิต

พบผู้ป่วยเพศชายมากกว่าเพศหญิง โดยพบเพศชาย ๕๖๓ ราย เพศหญิง ๔๔๗ ราย อัตราส่วนเพศชาย ต่อ เพศหญิง เท่ากับ ๑.๒๖ : ๑

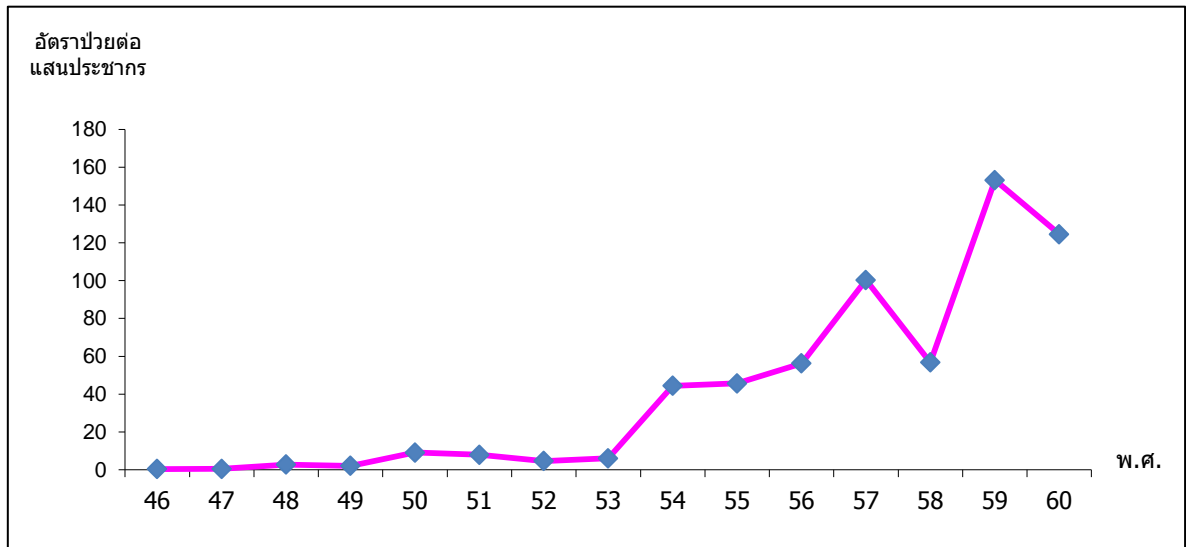
กลุ่มอายุที่พบสูงสุดคือกลุ่มอายุ ๐ - ๔ ปี คิดเป็นอัตราป่วย ๑๗๗๙.๖๓ ต่อประชากรแสนคน รองลงมาคือ กลุ่มอายุ ๕ - ๙ ปี, ๑๐ - ๑๔ ปี, ๓๕ - ๔๔ ปี, ๒๕ - ๓๔ ปี, ๔๕ - ๕๔ ปี, ๖๕ ปี ขึ้นไป, ๑๕ - ๒๔ ปี, ๕๕ - ๖๔ ปี อัตราป่วยเท่ากับ ๓๔๑.๑๕, ๔๘.๘๗, ๒.๒๕, ๑.๗๑, ๑.๕๕, ๑.๑๑, .๙๓ และ ๐ ต่อประชากรแสนคน ตามลำดับ

พบผู้ป่วยสูงสุดในเดือน กรกฎาคมจำนวนผู้ป่วย เท่ากับ ๓๐๘ ราย โดยมีรายงานผู้ป่วยเดือน มกราคม ๕๑ ราย กุมภาพันธ์ ๗๘ ราย มีนาคม ๕๙ ราย เมษายน ๒๐ ราย พฤษภาคม ๒๖ ราย มิถุนายน ๑๕๓ ราย กรกฎาคม ๓๐๘ ราย สิงหาคม ๑๓๘ ราย กันยายน ๙๓ ราย ตุลาคม ๓๕ ราย พฤศจิกายน ๒๓ ราย ธันวาคม ๒๖ ราย

ผู้ป่วยเข้ารับการรักษาที่ โรงพยาบาลศูนย์เท่ากับ ๙๔ ราย โรงพยาบาลทั่วไป เท่ากับ ๒๓๐ ราย โรงพยาบาลชุมชน เท่ากับ ๓๖๔ ราย คลินิกราชการ เท่ากับ ๑ ราย โรงพยาบาลส่งเสริมสุขภาพตำบล เท่ากับ ๑๐๖ ราย คลินิก โรงพยาบาลเอกชน เท่ากับ ๒๑๕ ราย

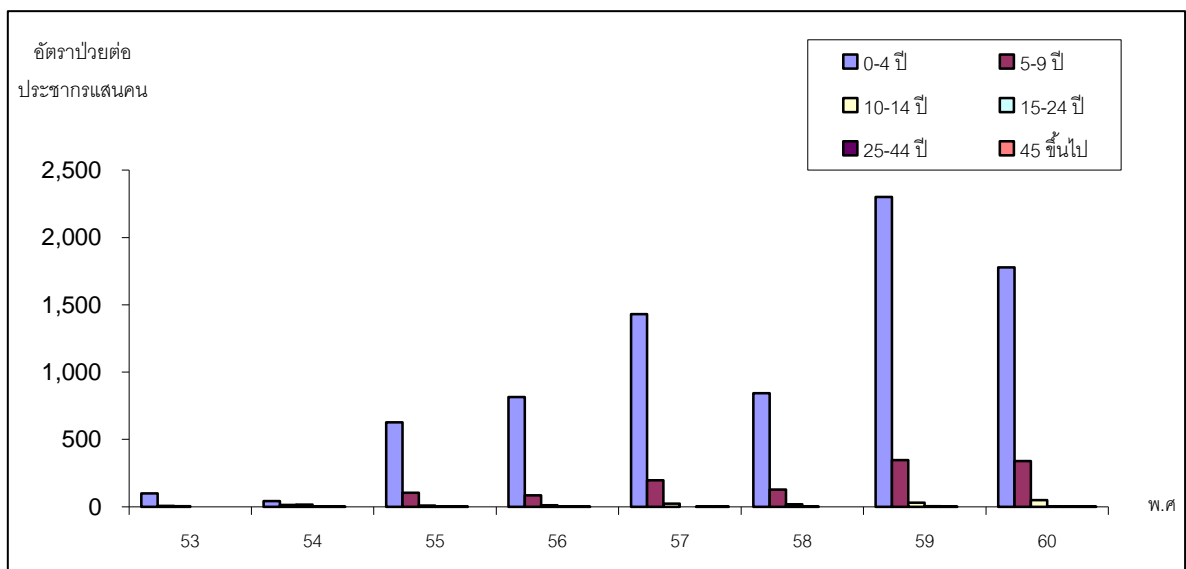
อำเภอที่มีอัตราป่วยต่อประชากรแสนคนสูงสุดคืออำเภอ บางบาล อัตราป่วยเท่ากับ ๒๔๐.๕๔ ต่อประชากรแสนคน รองลงมาคือ อำเภอ บ้านแพรก, อำเภอ महाराช, อำเภอ เสนา, อำเภอ ภาชี, อำเภอ ผักไห่, อำเภอ บางปะอิน, อำเภอ อุทัย, อำเภอ บางไทร, อำเภอ พระนครศรีอยุธยา, อำเภอ บางซ้าย, อำเภอ วังน้อย, อำเภอ บางปะหัน, อำเภอ ท่าเรือ, อำเภอ ลาดบัวหลวง, อำเภอ นครหลวง, อัตราป่วยเท่ากับ ๒๐๘.๘๖ , ๑๙๘.๘๔ , ๑๙๘.๕๖ , ๑๗๖.๗๙ , ๑๕๖.๑๕ , ๑๒๑.๑๑ , ๑๑๘.๔ , ๑๑๔.๗๙ , ๑๑๔.๑๗ , ๑๐๘.๓ , ๘๘.๒๘ , ๗๘.๗๕ , ๗๓.๙๘ , ๖๙.๐๒ , ๖๗.๘๓ , ราย ตามลำดับ

รูปที่ ๑ อัตราป่วยด้วยโรคมือเท้าปาก ต่อประชากรแสนคน ในจังหวัดพระนครศรีอยุธยา
ปี พ.ศ. ๒๕๔๖ - ๒๕๖๐



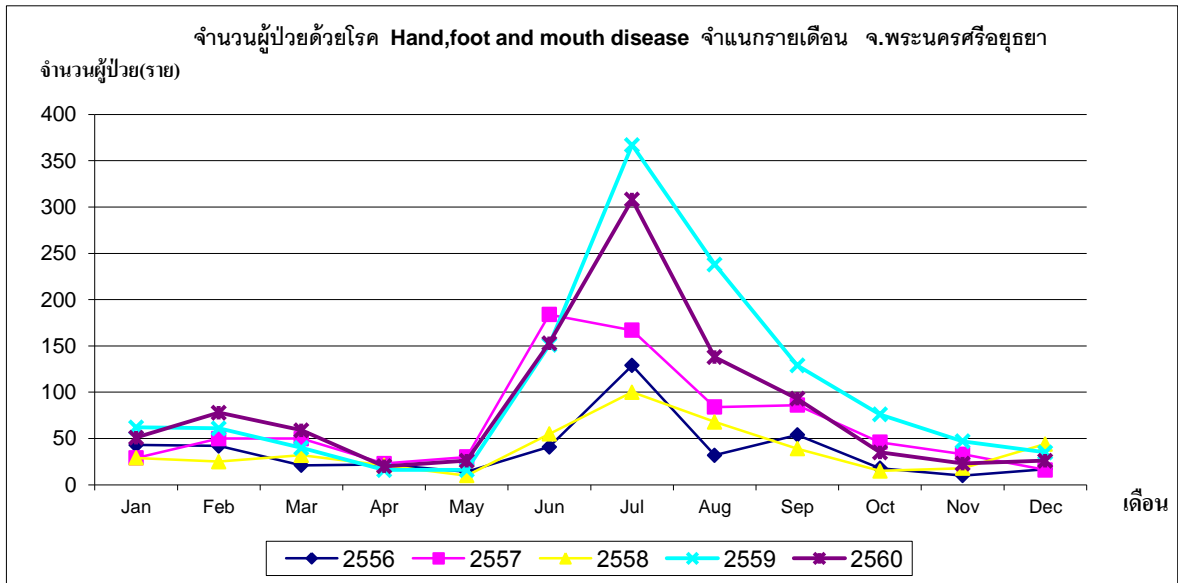
ที่มา : งานระบาดวิทยา สำนักงานสาธารณสุขจังหวัดพระนครศรีอยุธยา

รูปที่ ๒ อัตราป่วยโรคมือเท้าปาก ในจังหวัดพระนครศรีอยุธยา จำแนกตามกลุ่มอายุ พ.ศ. ๒๕๕๓ - ๒๕๖๐



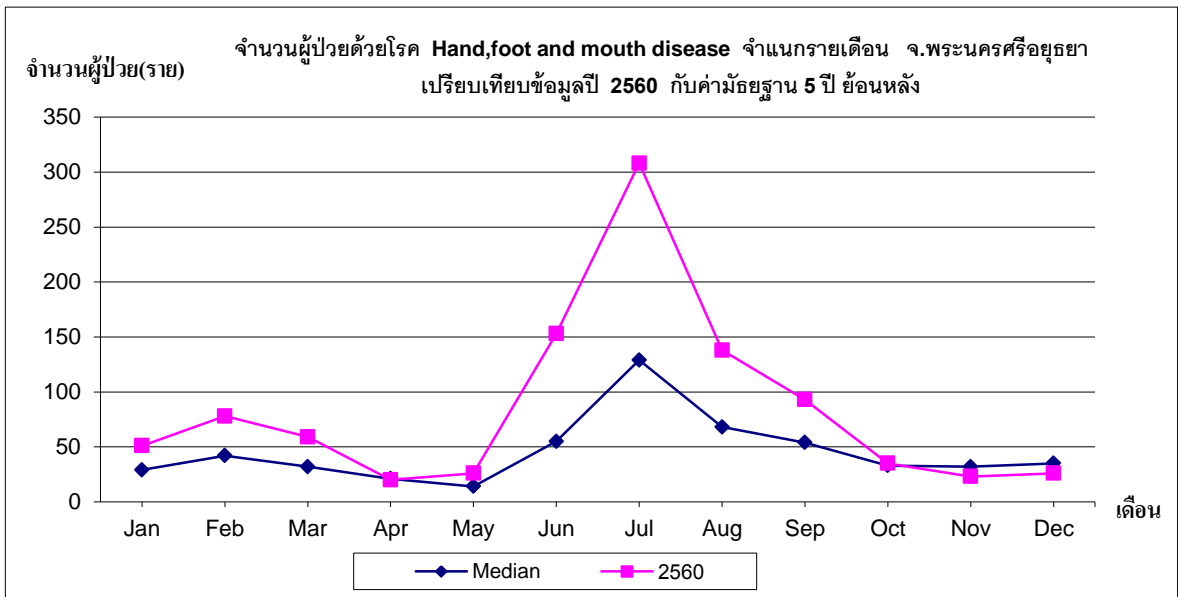
ที่มา : งานระบาดวิทยา สำนักงานสาธารณสุขจังหวัดพระนครศรีอยุธยา

รูปที่ ๓ จำนวนผู้ป่วยด้วยโรคมือเท้าปาก จำแนกรายเดือน ในจังหวัดพระนครศรีอยุธยา พ.ศ. ๒๕๕๖ - ๒๕๖๐



ที่มา : งานระบาดวิทยา สำนักงานสาธารณสุขจังหวัดพระนครศรีอยุธยา

รูปที่ ๔ จำนวนผู้ป่วยด้วยโรคมือเท้าปาก จำแนกรายเดือน ในจังหวัดพระนครศรีอยุธยา พ.ศ. ๒๕๖๐ เปรียบเทียบกับค่ามัธยฐาน ๕ ปี ย้อนหลัง (พ.ศ. ๒๕๕๕ - ๒๕๖๐)



ที่มา : งานระบาดวิทยา สำนักงานสาธารณสุขจังหวัดพระนครศรีอยุธยา

๗. โรคตาแดง

นับตั้งแต่วันที่ ๑ มกราคม ๒๕๖๐ ถึงวันที่ ๓๑ ธันวาคม ๒๕๖๐ สสจ.พระนครศรีอยุธยา ได้รับรายงานผู้ป่วยโรค H.conjunctivitis จำนวนทั้งสิ้น ๙๙๔ ราย คิดเป็นอัตราป่วย ๑๒๒.๙๔ ต่อประชากรแสนคน ไม่มีรายงานผู้ป่วยเสียชีวิต

พบผู้ป่วยเพศหญิงมากกว่าเพศชาย โดยพบเพศหญิง ๕๖๗ ราย เพศชาย ๔๒๗ ราย อัตราส่วนเพศหญิงต่อเพศชาย เท่ากับ ๑.๓๓ : ๑

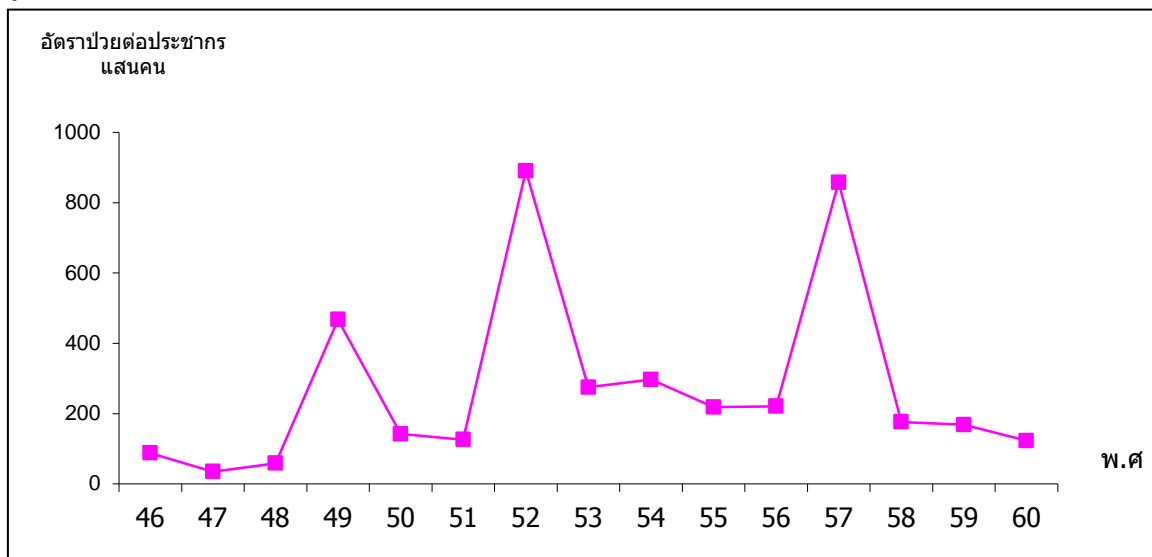
กลุ่มอายุที่พบสูงสุดคือกลุ่มอายุ ๐ - ๔ ปี คิดเป็นอัตราป่วย ๒๔๘.๙๓ ต่อประชากรแสนคน รองลงมาคือ กลุ่มอายุ ๕ - ๙ ปี, ๑๐ - ๑๔ ปี, ๖๕ ปี ขึ้นไป, ๕๕ - ๖๔ ปี, ๑๕ - ๒๔ ปี, ๒๕ - ๓๔ ปี, ๓๕ - ๔๔ ปี, ๔๕ - ๕๔ ปี อัตราป่วยเท่ากับ ๑๘๖.๒๗, ๑๖๙.๙๘, ๑๔๕.๕๑, ๑๓๓.๕๑, ๑๑๕.๐๖, ๑๑๔.๕๗, ๗๙.๔ และ ๗๘.๘๘ ต่อประชากรแสนคน ตามลำดับ

พบผู้ป่วยสูงสุดในเดือน มกราคมจำนวนผู้ป่วย เท่ากับ ๑๒๑ ราย โดยมีรายงานผู้ป่วยเดือน มกราคม ๑๒๑ ราย กุมภาพันธ์ ๙๘ ราย มีนาคม ๑๑๕ ราย เมษายน ๗๑ ราย พฤษภาคม ๗๔ ราย มิถุนายน ๑๐๐ ราย กรกฎาคม ๗๘ ราย สิงหาคม ๘๐ ราย กันยายน ๗๘ ราย ตุลาคม ๖๗ ราย พฤศจิกายน ๕๖ ราย ธันวาคม ๕๖ ราย

ผู้ป่วยเข้ารับการรักษาที่ โรงพยาบาลศูนย์เท่ากับ ๑๐๔ ราย โรงพยาบาลทั่วไป เท่ากับ ๑๔ ราย โรงพยาบาลชุมชน เท่ากับ ๕๐๐ ราย โรงพยาบาลส่งเสริมสุขภาพตำบล เท่ากับ ๓๗๖ ราย

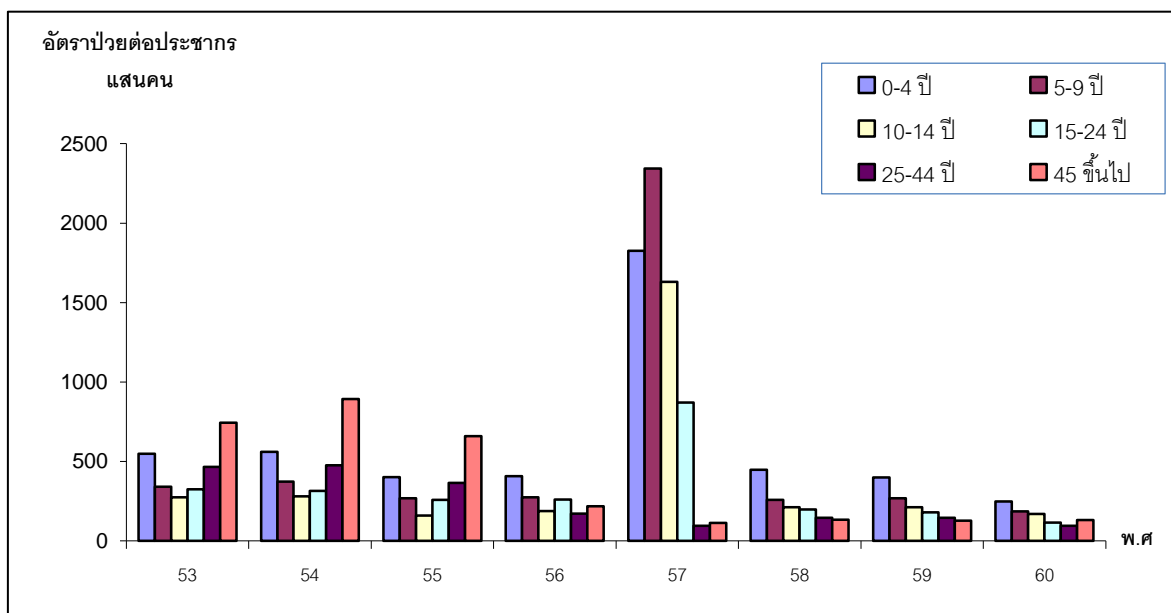
อำเภอที่มีอัตราป่วยต่อประชากรแสนคนสูงสุดคืออำเภอ มหาราช อัตราป่วยเท่ากับ ๒๙๖.๑๕ ต่อประชากรแสนคน รองลงมาคือ อำเภอ ลาดบัวหลวง, อำเภอ ท่าเรือ, อำเภอ นครหลวง, อำเภอ บางซ้าย, อำเภอ พระนครศรีอยุธยา, อำเภอ ภาชี, อำเภอ บางปะอิน, อำเภอ บางไทร, อำเภอ อุทัย, อำเภอ บางบาล, อำเภอ วังน้อย, อำเภอ บางปะหัน, อำเภอ บ้านแพรก, อำเภอ เสนา, อำเภอ ผักไห่, อัตราป่วยเท่ากับ ๒๙๓.๙๙ , ๒๔๕.๑๘ , ๒๔๑.๔๘ , ๒๐๑.๑๓ , ๑๙๗.๘๕ , ๙๙.๖๕ , ๗๘.๒ , ๗๕.๑๔ , ๖๕.๑๒ , ๖๓.๗๖ , ๖๓.๔๕ , ๕๒.๕ , ๓๒.๙๘ , ๑๓.๔๔ , ๔.๘ , ราย ตามลำดับ

รูปที่ ๑ อัตราป่วยด้วยโรคตาแดงต่อประชากรแสนคน ในจังหวัดพระนครศรีอยุธยา ปี พ.ศ. ๒๕๕๗ - ๒๕๖๐



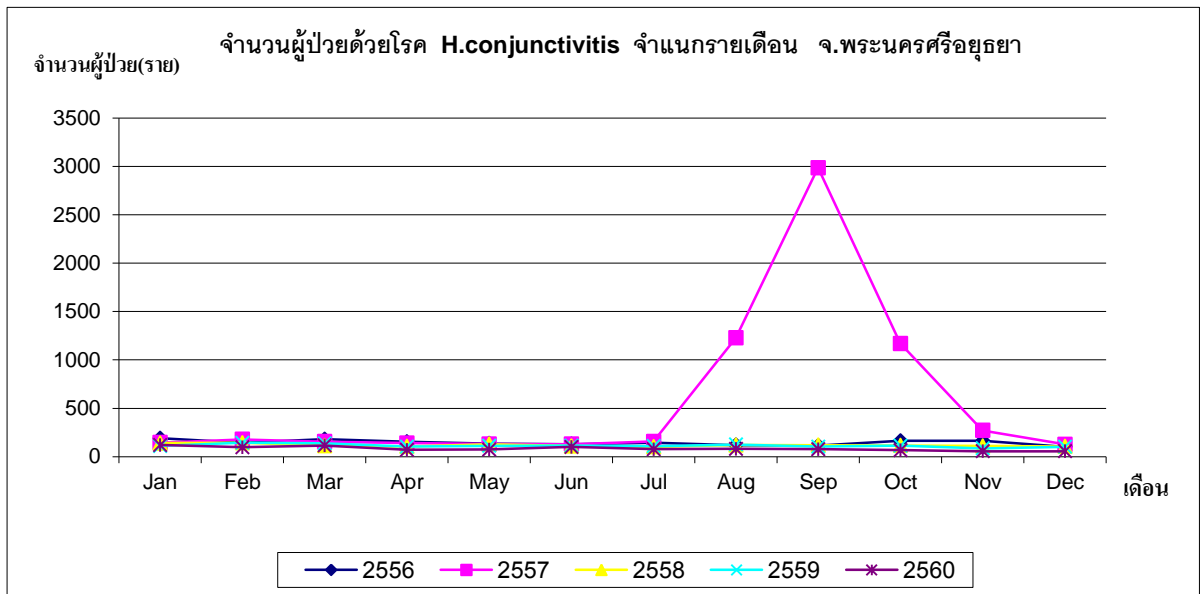
ที่มา : งานระบาดวิทยา สำนักงานสาธารณสุขจังหวัดพระนครศรีอยุธยา

รูปที่ ๒ อัตราป่วยโรคตาแดง ในจังหวัดพระนครศรีอยุธยา จำแนกตามกลุ่มอายุ พ.ศ. ๒๕๕๓ - ๒๕๖๐



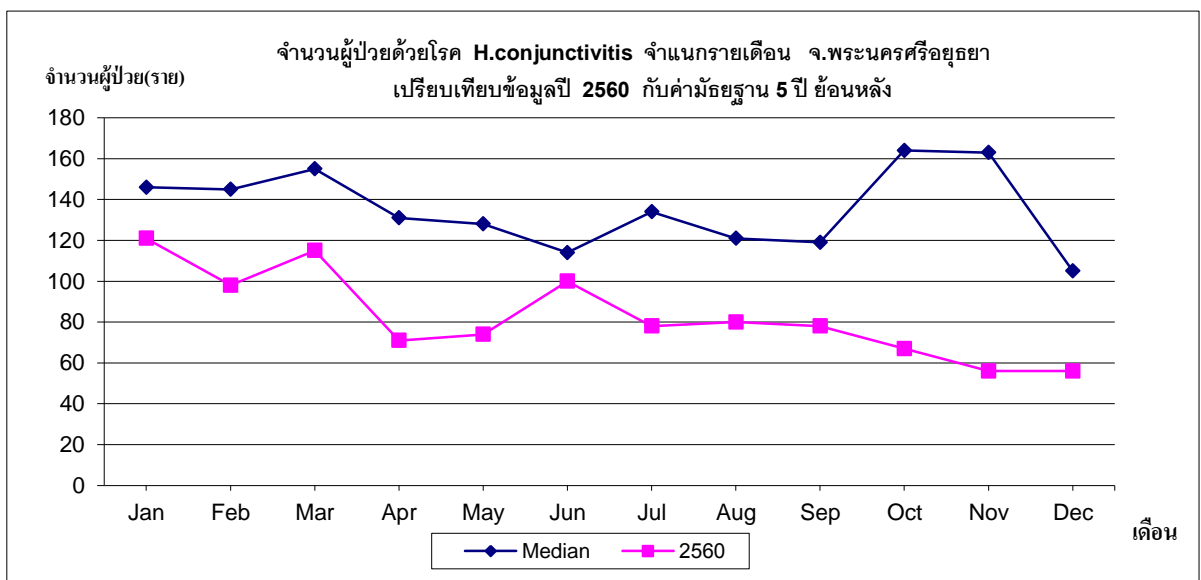
ที่มา : งานระบาดวิทยา สำนักงานสาธารณสุขจังหวัดพระนครศรีอยุธยา

รูปที่ ๓ จำนวนผู้ป่วยด้วยโรคตาแดง จำแนกรายเดือน ในจังหวัดพระนครศรีอยุธยา พ.ศ. ๒๕๕๖ - ๒๕๖๐



ที่มา : งานระบาดวิทยา สำนักงานสาธารณสุขจังหวัดพระนครศรีอยุธยา

รูปที่ ๔ จำนวนผู้ป่วยด้วยโรคตาแดง จำแนกรายเดือน ในจังหวัดพระนครศรีอยุธยา พ.ศ. ๒๕๖๐
เปรียบเทียบกับค่ามัธยฐาน ๕ ปี ย้อนหลัง (พ.ศ. ๒๕๕๕ - ๒๕๖๐)



ที่มา : งานระบาดวิทยา สำนักงานสาธารณสุขจังหวัดพระนครศรีอยุธยา

๘. โรคสุกใส

นับตั้งแต่วันที่ ๑ มกราคม ๒๕๖๐ ถึงวันที่ ๓๑ ธันวาคม ๒๕๖๐ สสจ.พระนครศรีอยุธยา ได้รับรายงานผู้ป่วยโรค Chickenpox จำนวนทั้งสิ้น ๙๔๐ ราย คิดเป็นอัตราป่วย ๑๑๖.๒๖ ต่อประชากรแสนคน ไม่มีรายงานผู้ป่วยเสียชีวิต

พบผู้ป่วยเพศหญิงมากกว่าเพศชาย โดยพบเพศหญิง ๕๒๑ ราย เพศชาย ๔๑๙ ราย อัตราส่วนเพศหญิงต่อเพศชาย เท่ากับ ๑.๒๔ : ๑

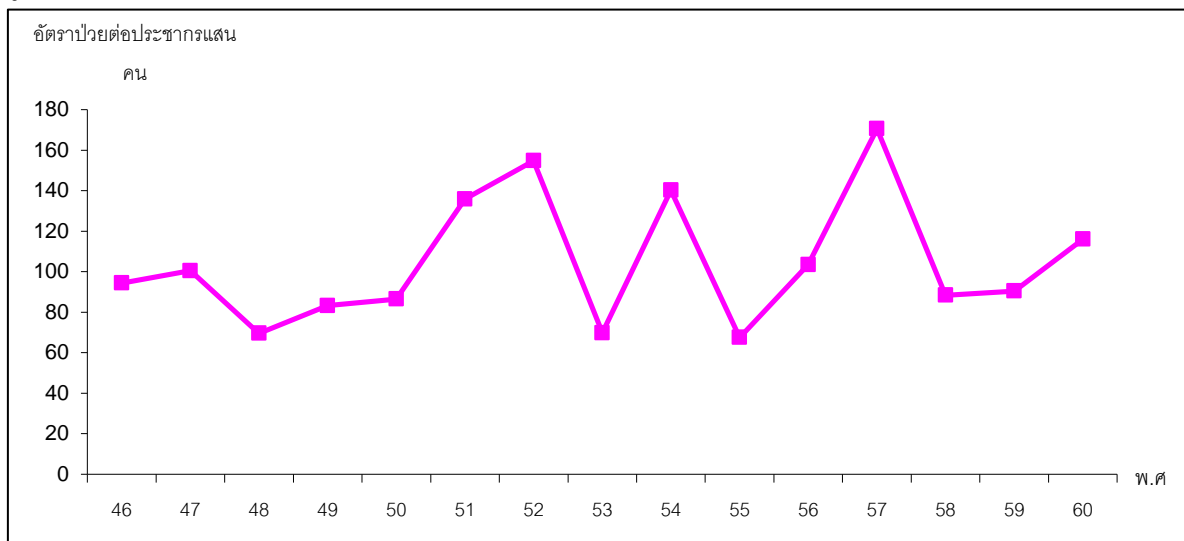
กลุ่มอายุที่พบสูงสุดคือกลุ่มอายุ ๕ - ๙ ปี คิดเป็นอัตราป่วย ๔๘๙.๗๕ ต่อประชากรแสนคน รองลงมาคือ กลุ่มอายุ ๐ - ๔ ปี, ๑๐ - ๑๔ ปี, ๑๕ - ๒๔ ปี, ๒๕ - ๓๔ ปี, ๓๕ - ๔๔ ปี, ๔๕ - ๕๔ ปี, ๖๕ ปี ขึ้นไป, ๕๕ - ๖๔ ปี อัตราป่วยเท่ากับ ๓๔๙.๓๘, ๒๓๗.๙๗, ๑๖๓.๓๒, ๑๐๙.๔๔, ๖๖.๖๗, ๒๔.๗๕, ๖.๖๖ และ ๓.๕๑ ต่อประชากรแสนคน ตามลำดับ

พบผู้ป่วยสูงสุดในเดือน มีนาคมจำนวนผู้ป่วย เท่ากับ ๑๒๐ ราย โดยมีรายงานผู้ป่วยเดือน มกราคม ๖๗ ราย กุมภาพันธ์ ๑๐๔ ราย มีนาคม ๑๒๐ ราย เมษายน ๑๐๕ ราย พฤษภาคม ๗๓ ราย มิถุนายน ๖๒ ราย กรกฎาคม ๑๑๘ ราย สิงหาคม ๗๓ ราย กันยายน ๘๑ ราย ตุลาคม ๓๘ ราย พฤศจิกายน ๔๖ ราย ธันวาคม ๕๓ ราย

ผู้ป่วยเข้ารับการรักษาที่ โรงพยาบาลศูนย์เท่ากับ ๘๘ ราย โรงพยาบาลทั่วไป เท่ากับ ๙๙ ราย โรงพยาบาลชุมชน เท่ากับ ๓๖๓ ราย โรงพยาบาลส่งเสริมสุขภาพตำบล เท่ากับ ๑๕๘ ราย คลินิก โรงพยาบาลเอกชน เท่ากับ ๒๓๒ ราย

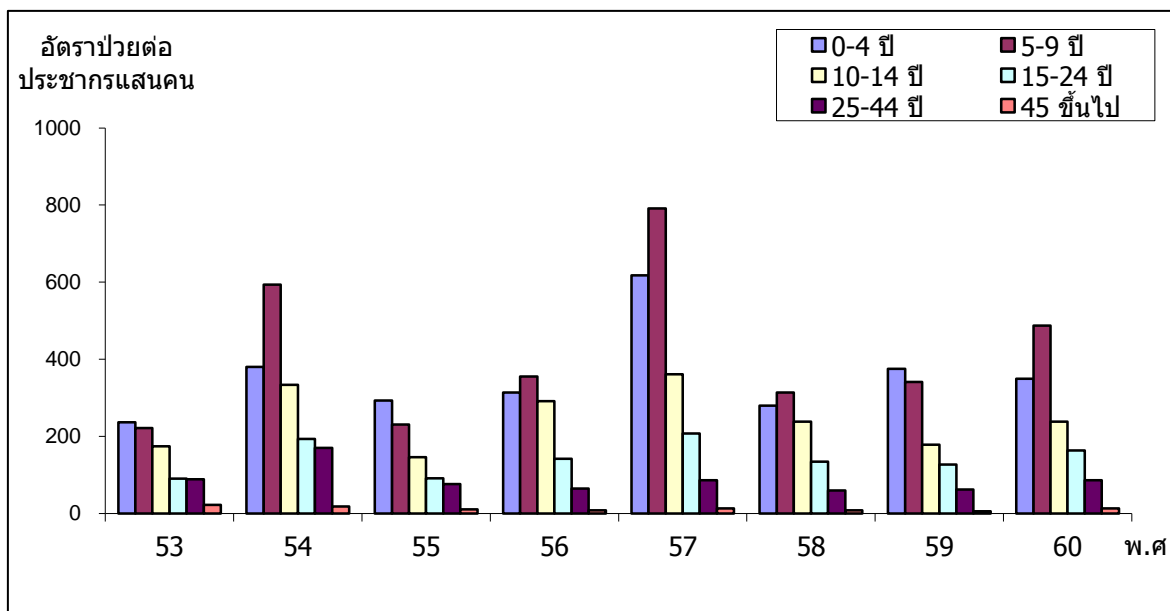
อำเภอที่มีอัตราป่วยต่อประชากรแสนคนสูงสุดคืออำเภอ บางปะอิน อัตราป่วยเท่ากับ ๑๘๘.๘๒ ต่อประชากรแสนคน รองลงมาคือ อำเภอ อุทัย, อำเภอ महाराช, อำเภอ วังน้อย, อำเภอ บ้านแพรก, อำเภอ ภาชี, อำเภอ นครหลวง, อำเภอ พระนครศรีอยุธยา, อำเภอ เสนา, อำเภอ บางไทร, อำเภอ บางซ้าย, อำเภอ ท่าเรือ, อำเภอ บางปะหัน, อำเภอ ผักไห่, อำเภอ บางบาล, อำเภอ ลาดบัวหลวง, อัตราป่วยเท่ากับ ๑๕๕.๙, ๑๕๒.๓, ๑๔๐.๗, ๑๓๑.๙๑, ๑๒๘.๕๘, ๑๒๒.๑, ๑๐๗.๐๘, ๑๐๓.๐๑, ๙๖.๐๑, ๙๒.๘๓, ๘๖.๖๖, ๗๓.๙๗, ๖๙.๖๗, ๖๖.๖๖, ๕๑.๑๓, ราย ตามลำดับ

รูปที่ ๑ อัตราป่วยด้วยโรคสุกใสต่อประชากรแสนคน ในจังหวัดพระนครศรีอยุธยา ปี พ.ศ. ๒๕๕๖ - ๒๕๖๐



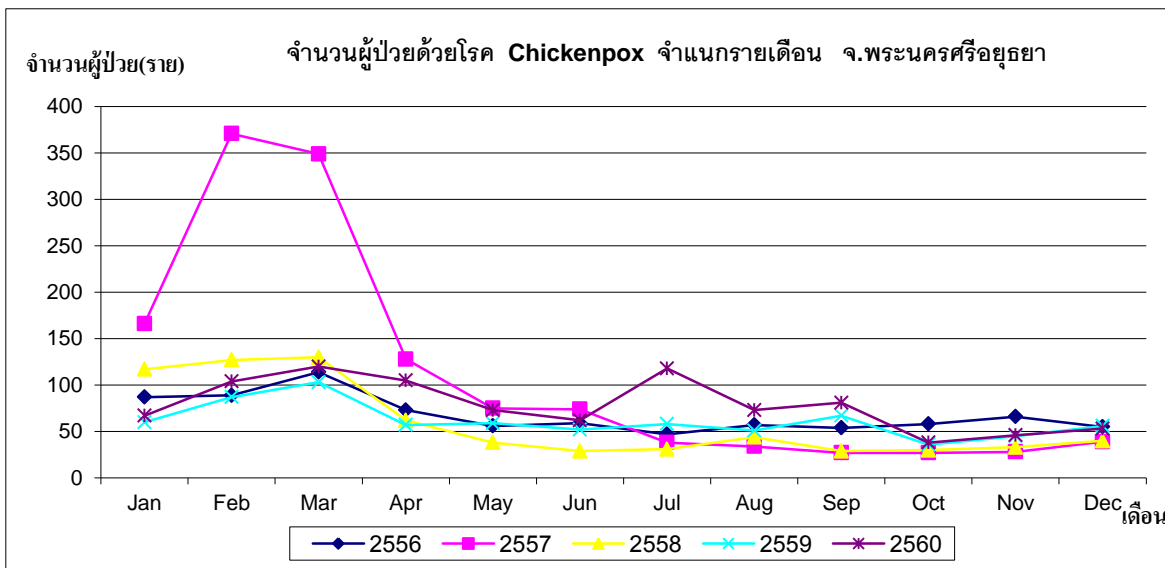
ที่มา : งานระบาดวิทยา สำนักงานสาธารณสุขจังหวัดพระนครศรีอยุธยา

รูปที่ ๒ อัตราป่วยโรคสุกใสในจังหวัดพระนครศรีอยุธยา จำแนกตามกลุ่มอายุ พ.ศ. ๒๕๕๓ - ๒๕๕๙



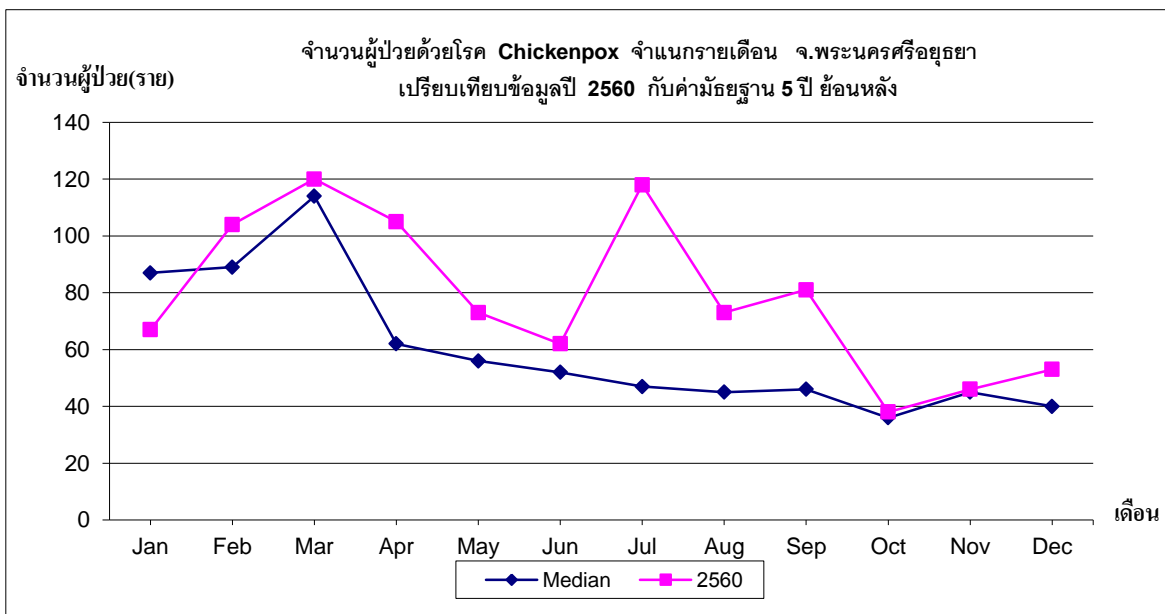
ที่มา : งานระบาดวิทยา สำนักงานสาธารณสุขจังหวัดพระนครศรีอยุธยา

รูปที่ ๓ จำนวนผู้ป่วยด้วยโรคสุกใสจำแนกรายเดือน ในจังหวัดพระนครศรีอยุธยา พ.ศ. ๒๕๕๖ - ๒๕๖๐



ที่มา : งานระบาดวิทยา สำนักงานสาธารณสุขจังหวัดพระนครศรีอยุธยา

รูปที่ ๔ จำนวนผู้ป่วยด้วยโรคสุกใสจำแนกรายเดือน ในจังหวัดพระนครศรีอยุธยา พ.ศ. ๒๕๕๙
เปรียบเทียบกับค่ามัธยฐาน ๕ ปี ย้อนหลัง (พ.ศ. ๒๕๕๕ - ๒๕๖๐)



ที่มา : งานระบาดวิทยา สำนักงานสาธารณสุขจังหวัดพระนครศรีอยุธยา

๙. โรคไขเลือดออก

นับตั้งแต่วันที่ ๑ มกราคม ๒๕๖๐ ถึงวันที่ ๓๑ ธันวาคม ๒๕๖๐ สสจ.พระนครศรีอยุธยา ได้รับรายงานผู้ป่วยโรค ไขเลือดออกรวม(๒๖,๒๗,๖๖) จำนวนทั้งสิ้น ๔๘๙ ราย คิดเป็นอัตราป่วย ๖๐.๔๘ ต่อประชากรแสนคน มีรายงานผู้เสียชีวิต ๓ ราย อัตราตายต่อประชากรแสนคน เท่ากับ ๐.๓๗ อัตราผู้ป่วยตายเท่ากับร้อยละ ๐.๖๑

พบผู้ป่วยเพศชายมากกว่าเพศหญิง โดยพบเพศชาย ๒๔๖ ราย เพศหญิง ๒๔๓ ราย อัตราส่วนเพศชาย ต่อ เพศหญิง เท่ากับ ๑.๐๑ : ๑

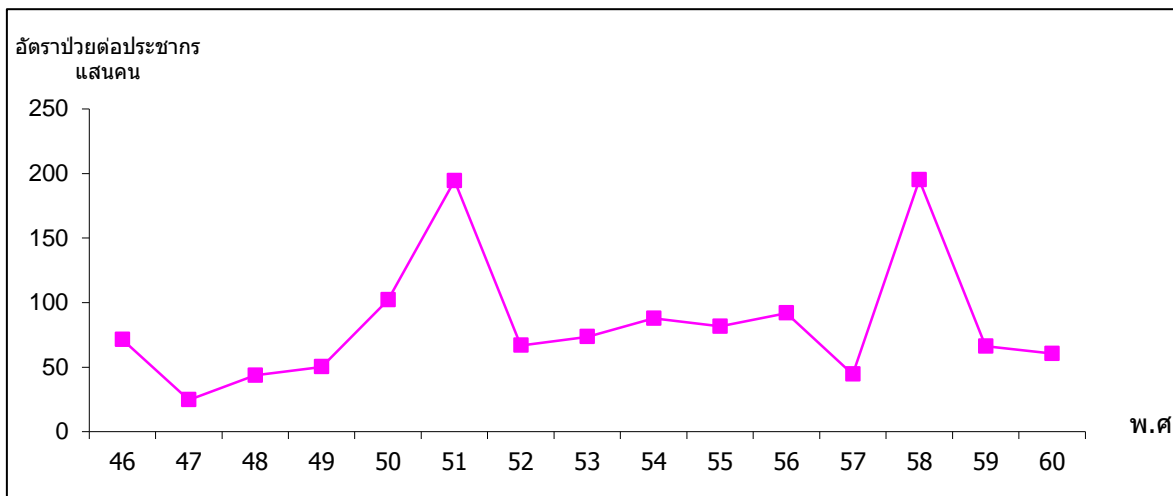
กลุ่มอายุที่พบสูงสุดคือกลุ่มอายุ ๑๐ - ๑๔ ปี คิดเป็นอัตราป่วย ๑๙๙.๗๓ ต่อประชากรแสนคน รองลงมาคือ กลุ่มอายุ ๕ - ๙ ปี, ๑๕ - ๒๔ ปี, ๒๕ - ๓๔ ปี, ๐ - ๔ ปี, ๓๕ - ๔๔ ปี, ๕๕ - ๖๔ ปี, ๔๕ - ๕๔ ปี, ๖๕ ปี ขึ้นไป อัตราป่วยเท่ากับ ๑๑๓.๐๒, ๑๐๖.๗๑, ๗๐.๙๖, ๕๔.๕๙, ๓๔.๔๖, ๒๖.๙๔, ๒๖.๒๙ และ ๑๖.๖๖ ต่อประชากรแสนคน ตามลำดับ

พบผู้ป่วยสูงสุดในเดือน กรกฎาคมจำนวนผู้ป่วย เท่ากับ ๙๑ ราย โดยมีรายงานผู้ป่วยเดือน มกราคม ๒๐ ราย กุมภาพันธ์ ๑๓ ราย มีนาคม ๒๐ ราย เมษายน ๓๐ ราย พฤษภาคม ๓๒ ราย มิถุนายน ๕๘ ราย กรกฎาคม ๙๑ ราย สิงหาคม ๗๒ ราย กันยายน ๕๔ ราย ตุลาคม ๓๙ ราย พฤศจิกายน ๓๓ ราย ธันวาคม ๒๗ ราย

ผู้ป่วยเข้ารับการรักษาที่ โรงพยาบาลศูนย์เท่ากับ ๒๐๓ ราย โรงพยาบาลทั่วไป เท่ากับ ๒๘ ราย โรงพยาบาลชุมชน เท่ากับ ๒๐๘ ราย คลินิกราชการ เท่ากับ ๑ ราย คลินิก โรงพยาบาลเอกชน เท่ากับ ๔๘ ราย

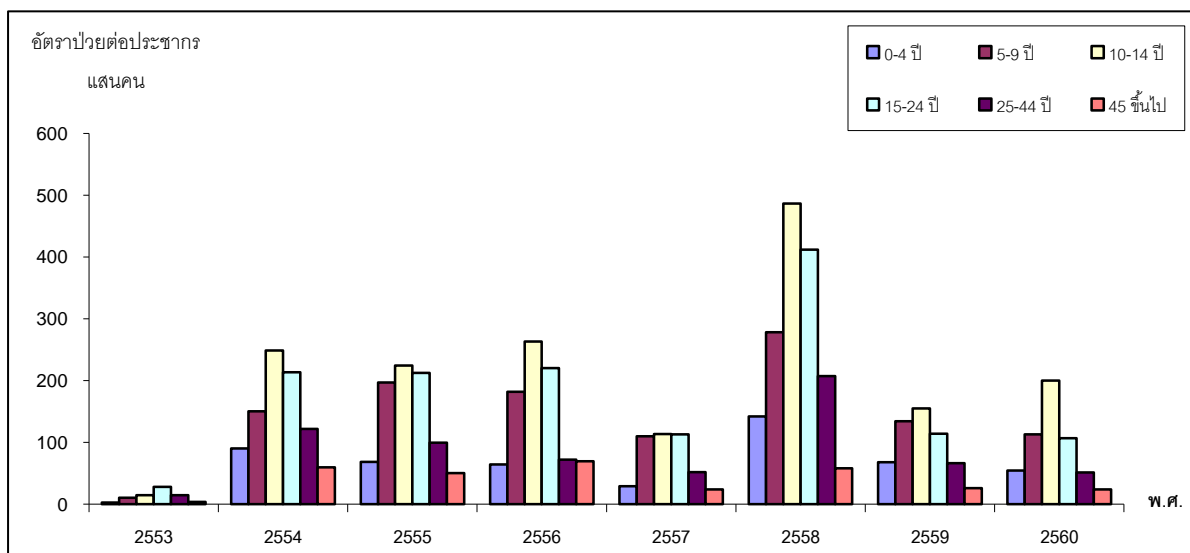
อำเภอที่มีอัตราป่วยต่อประชากรแสนคนสูงสุดคืออำเภอ ผักไห่ อัตราป่วยเท่ากับ ๑๙๖.๙๙ ต่อประชากรแสนคน รองลงมาคือ อำเภอ พระนครศรีอยุธยา, อำเภอ อุทัย, อำเภอ ภาชี, อำเภอ มหาราช, อำเภอ วังน้อย, อำเภอ บางบาล, อำเภอ บางปะหัน, อำเภอ นครหลวง, อำเภอ เสนา, อำเภอ บางปะอิน, อำเภอ ลาดบัวหลวง, อำเภอ ท่าเรือ, อำเภอ บางไทร, อำเภอ บางซ้าย, อำเภอ บ้านแพรก, อัตราป่วยเท่ากับ ๑๐๗.๐๘, ๙๘.๖๗, ๙๐, ๗๖.๑๕, ๕๑.๐๔, ๔๓.๔๗, ๓๘.๑๘, ๓๗.๙๙, ๓๔.๓๔, ๒๕.๗๕, ๒๕.๕๖, ๑๖.๙๑, ๑๖.๗, ๑๐.๓๑, ๐, ราย ตามลำดับ

รูปที่ ๑ อัตราป่วยด้วยโรคไข้เลือดออก ต่อประชากรแสนคน ในจังหวัดพระนครศรีอยุธยา
ปี พ.ศ. ๒๕๕๖ - ๒๕๖๐

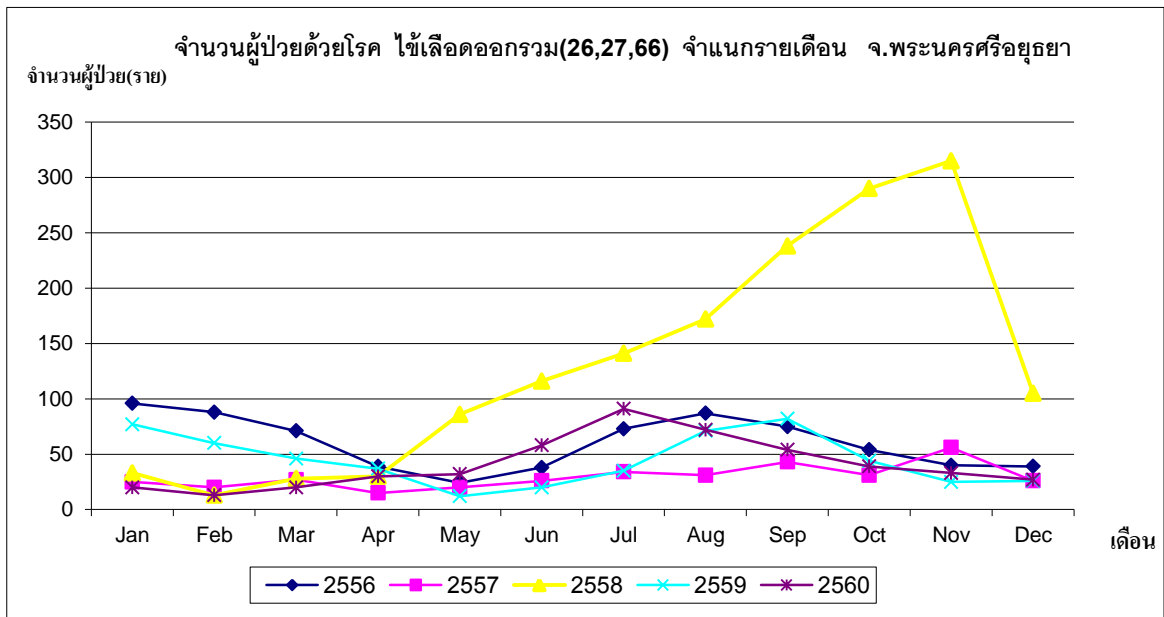


ที่มา : งานระบาดวิทยา สำนักงานสาธารณสุขจังหวัดพระนครศรีอยุธยา

รูปที่ ๒ อัตราป่วยโรคไข้เลือดออก ในจังหวัดพระนครศรีอยุธยา จำแนกตามกลุ่มอายุ พ.ศ. ๒๕๕๔ - ๒๕๕๙

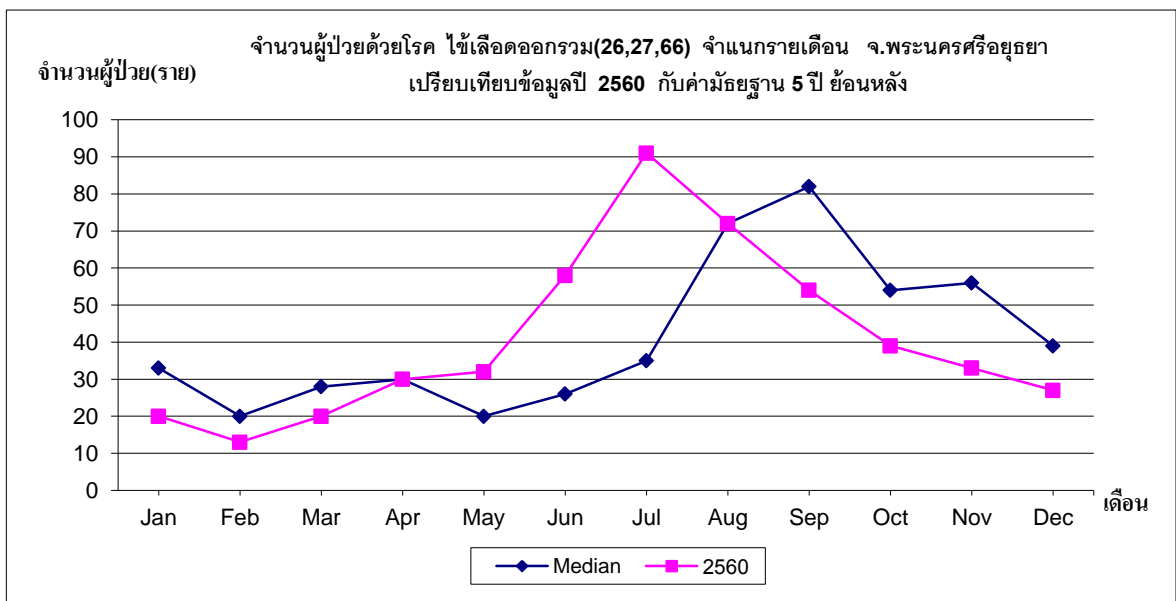


ที่มา : งานระบาดวิทยา สำนักงานสาธารณสุขจังหวัดพระนครศรีอยุธยา



รูปที่ ๓ จำนวนผู้ป่วยด้วยโรคไข้เลือดออก จำแนกรายเดือน ในจังหวัดพระนครศรีอยุธยา พ.ศ. ๒๕๕๖ – ๒๕๖๐
ที่มา : งานระบาดวิทยา สำนักงานสาธารณสุขจังหวัดพระนครศรีอยุธยา

รูปที่ ๔ จำนวนผู้ป่วยด้วยโรคไข้เลือดออก จำแนกรายเดือน ในจังหวัดพระนครศรีอยุธยา พ.ศ. ๒๕๖๐
เปรียบเทียบกับค่ามัธยฐาน ๕ ปี ย้อนหลัง (พ.ศ. ๒๕๕๕ – ๒๕๕๙)



ที่มา : งานระบาดวิทยา สำนักงานสาธารณสุขจังหวัดพระนครศรีอยุธยา

๑๐. โรคกามโรคทุกชนิด

นับตั้งแต่วันที่ ๑ มกราคม ๒๕๖๐ ถึงวันที่ ๓๑ ธันวาคม ๒๕๖๐ สสจ.พระนครศรีอยุธยา ได้รับรายงานผู้ป่วยโรค S.T.D.,total(๓๗-๔๑,๗๙-๘๑) จำนวนทั้งสิ้น ๓๙๑ ราย คิดเป็นอัตราป่วย ๔๘.๓๖ ต่อประชากรแสนคน ไม่มีรายงานผู้ป่วยเสียชีวิต

พบผู้ป่วยเพศหญิงมากกว่าเพศชาย โดยพบเพศหญิง ๒๑๕ ราย เพศชาย ๑๗๖ ราย อัตราส่วน เพศหญิงต่อเพศชาย เท่ากับ ๑.๒๒ : ๑

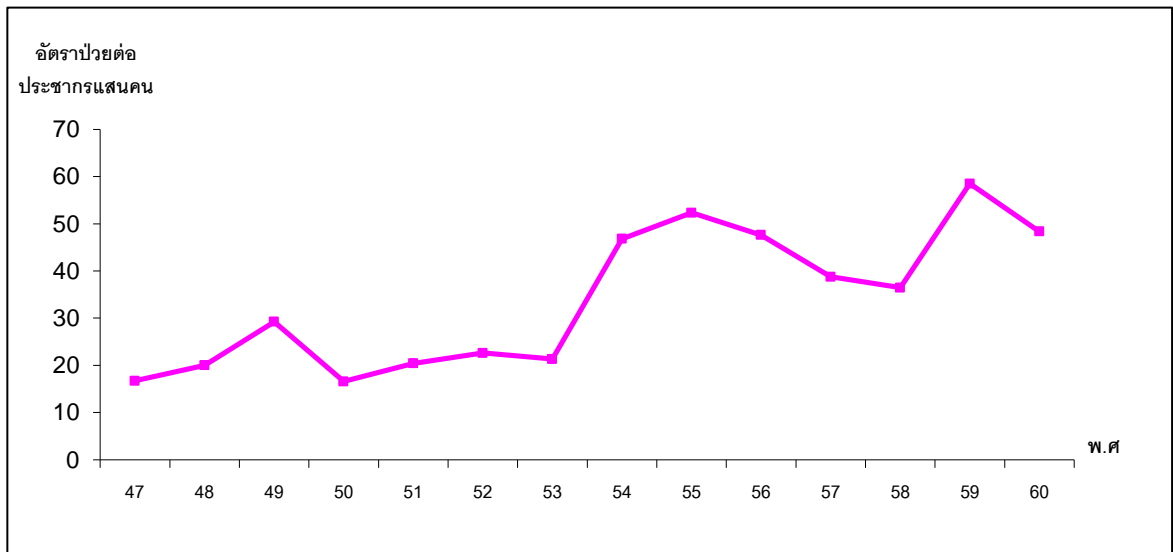
กลุ่มอายุที่พบสูงสุดคือกลุ่มอายุ ๑๕ - ๒๔ ปี คิดเป็นอัตราป่วย ๑๔๖.๖๑ ต่อประชากรแสนคน รองลงมาคือ กลุ่มอายุ ๒๕ - ๓๔ ปี, ๓๕ - ๔๔ ปี, ๔๕ - ๕๔ ปี, ๕๕ - ๖๔ ปี, ๖๕ ปี ขึ้นไป, ๐ - ๔ ปี, ๑๐ - ๑๔ ปี, ๕ - ๙ ปี อัตราป่วยเท่ากับ ๕๕.๕๗,๔๗.๑๙,๔๓.๓,๒๓.๔๒,๑๗.๗๗, ๑๕.๒๙, ๑๒.๗๕ และ ๐ ต่อประชากรแสนคน ตามลำดับ

พบผู้ป่วยสูงสุดในเดือน มีนาคมจำนวนผู้ป่วย เท่ากับ ๔๘ ราย โดยมีรายงานผู้ป่วยเดือน มกราคม ๔๗ ราย กุมภาพันธ์ ๓๔ ราย มีนาคม ๔๘ ราย เมษายน ๓๔ ราย พฤษภาคม ๓๖ ราย มิถุนายน ๓๑ ราย กรกฎาคม ๒๔ ราย สิงหาคม ๓๑ ราย กันยายน ๓๔ ราย ตุลาคม ๓๑ ราย พฤศจิกายน ๑๙ ราย ธันวาคม ๒๒ ราย

ผู้ป่วยเข้ารับการรักษาที่ โรงพยาบาลศูนย์เท่ากับ ๓๙ ราย โรงพยาบาลทั่วไป เท่ากับ ๑๐๖ ราย โรงพยาบาลชุมชน เท่ากับ ๑๐๘ ราย โรงพยาบาลส่งเสริมสุขภาพตำบล เท่ากับ ๑๓๖ ราย คลินิก โรงพยาบาลเอกชน เท่ากับ ๒ ราย

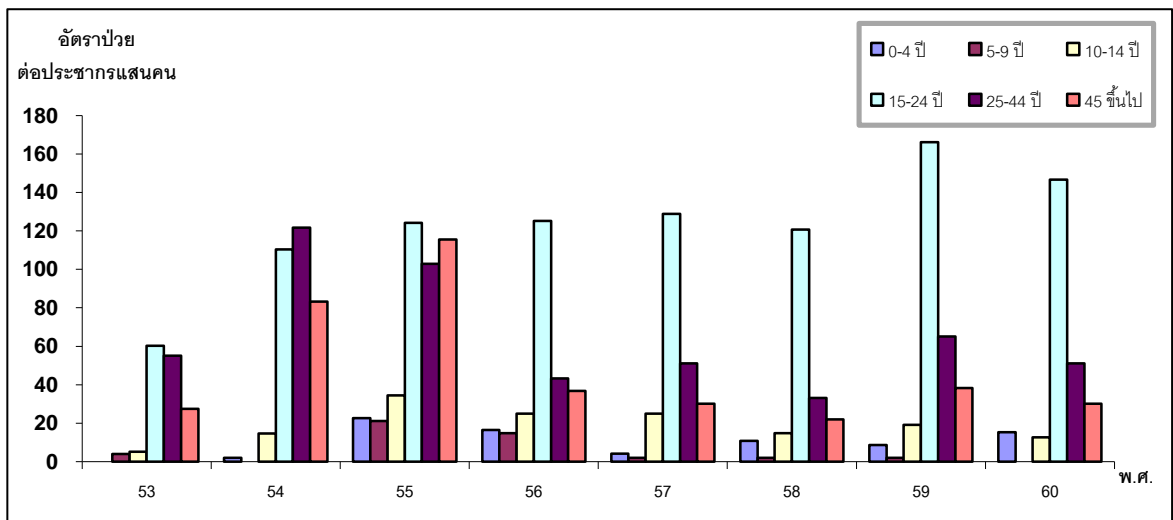
อำเภอที่มีอัตราป่วยต่อประชากรแสนคนสูงสุดคืออำเภอ महाराज อัตราป่วยเท่ากับ ๙๓.๐๗ ต่อประชากรแสนคน รองลงมาคือ อำเภอ พระนครศรีอยุธยา, อำเภอ เสนา, อำเภอ บางซ้าย, อำเภอ ท่าเรือ, อำเภอ อุทัย, อำเภอ ภาชี, อำเภอ บางปะหัน, อำเภอ บางไทร, อำเภอ บางปะอิน, อำเภอ บางบาล, อำเภอ วังน้อย, อำเภอ ลาดบัวหลวง, อำเภอ ผักไห่, อำเภอ นครหลวง, อำเภอ บ้านแพรก, อัตราป่วยเท่ากับ ๗๙.๔๒ , ๗๙.๑๒ , ๖๑.๘๙ , ๕๗.๐๗ , ๔๓.๔๑ , ๔๑.๗๙ , ๔๐.๕๗ , ๓๙.๖๖ , ๓๒.๔๒ , ๒๘.๙๘ , ๒๘.๙๗ , ๒๘.๑๒ , ๒๔.๐๒ , ๒๑.๗๑ , ๐ , ราย ตามลำดับ

รูปที่ ๑ อัตราป่วยด้วยโรคกามโรคทุกชนิด ต่อประชากรแสนคน ในจังหวัดพระนครศรีอยุธยา
ปี พ.ศ. ๒๕๔๗ - ๒๕๖๐



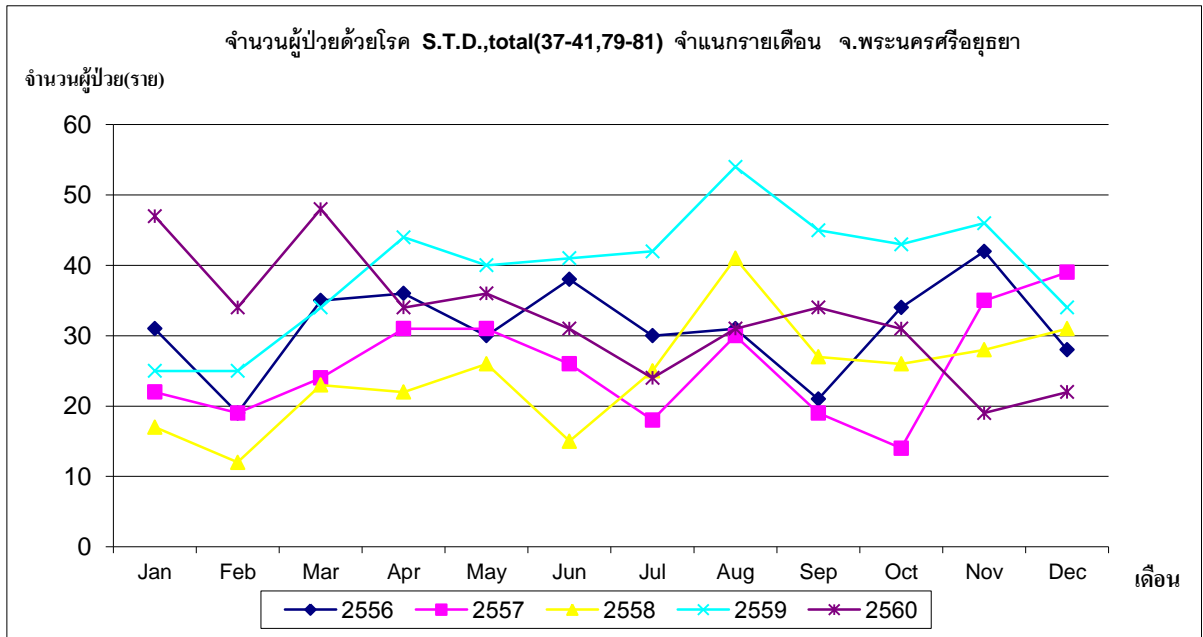
ที่มา : งานระบาดวิทยา สำนักงานสาธารณสุขจังหวัดพระนครศรีอยุธยา

รูปที่ ๒ อัตราป่วยโรคกามโรคทุกชนิด ในจังหวัดพระนครศรีอยุธยา จำแนกตามกลุ่มอายุ
พ.ศ. ๒๕๕๓ - ๒๕๖๐



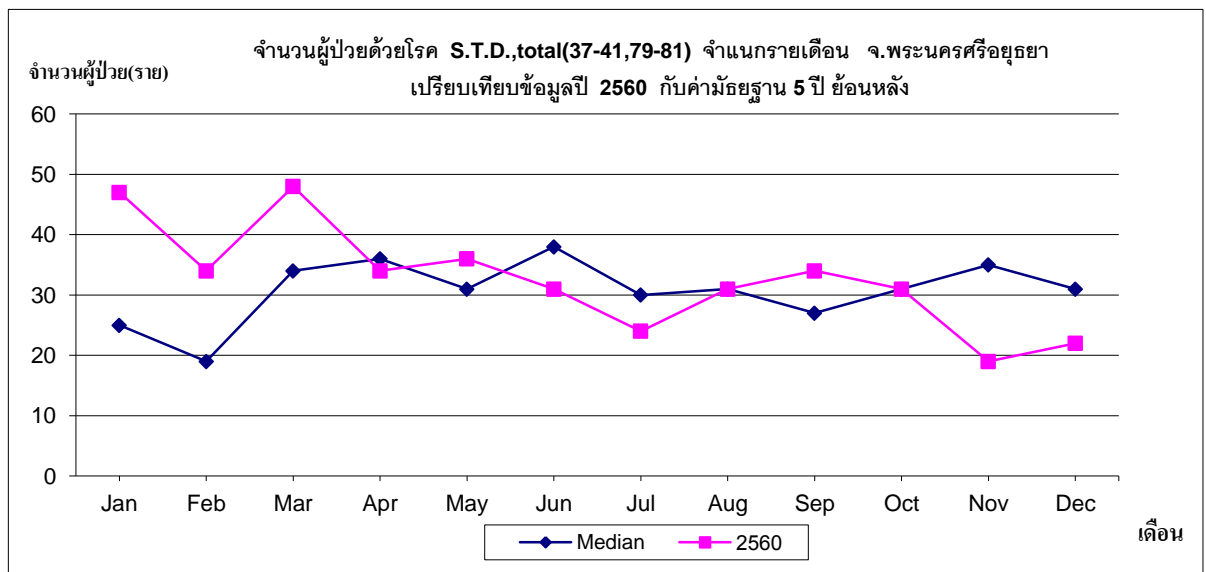
ที่มา : งานระบาดวิทยา สำนักงานสาธารณสุขจังหวัดพระนครศรีอยุธยา

รูปที่ ๓ จำนวนผู้ป่วยด้วยโรคกามโรคทุกชนิด จำแนกรายเดือน ในจังหวัดพระนครศรีอยุธยา พ.ศ. ๒๕๕๖ - ๒๕๖๐



ที่มา : งานระบาดวิทยา สำนักงานสาธารณสุขจังหวัดพระนครศรีอยุธยา

รูปที่ ๔ จำนวนผู้ป่วยด้วยโรคกามโรคทุกชนิด จำแนกรายเดือน ในจังหวัดพระนครศรีอยุธยา พ.ศ. ๒๕๖๐ เปรียบเทียบกับค่ามัธยฐาน ๕ ปี ย้อนหลัง (พ.ศ. ๒๕๕๕ - ๒๕๖๐)



ที่มา : งานระบาดวิทยา สำนักงานสาธารณสุขจังหวัดพระนครศรีอยุธยา