

การสำรวจ ท**02**

การสำรวจสถานะทันตสุขภาพและปัจจัยเสี่ยง งบประมาณ 2564

ผลการสำรวจ(กลุ่มเด็กเล็ก 18 เดือน)

2564

13

ผลการสำรวจ(กลุ่มเด็กเล็ก 3 ปี)

2564

10

ผลการสำรวจ(กลุ่มวัยรุ่นเรียน)

2564

12

ผลการสำรวจ(กลุ่มผู้สูงอายุ 60-75 ปี)

2564

13

ผลสำรวจสภาวะทันตสุขภาพและปัจจัยเสี่ยง นักเรียนชั้นประถมศึกษาปีที่ 6
 ในสถานการณืแพร่ระบาดของโรคติดเชื้อไวรัส โครนา 2019 ปีงบประมาณ 2564



การรับรู้ความรุนแรงของโรคในช่องปาก



เสียวฟันเมื่อกินอาหารหวานหรือน้ำเย็น



เห็นเป็นรูตุ่มที่ผิวฟันสีเทาหรือดำ



แปรงฟันแล้วมีเลือดออก



รู้สึกปวดฟัน เคี้ยวไม่ได้



จังหวัดที่มีนักเรียนตอบแบบสำรวจ ทั้งหมด 12,364 คน ครอบคลุม 18 จังหวัด ได้แก่ นครพนม สกลนคร อ่างทอง อยุธยา อุทัยธานี นครราชสีมา พระนครศรีอยุธยา ปทุมธานี นครปฐม สมุทรสาคร ชลบุรี ระยอง สุราษฎร์ธานี นครศรีธรรมราช ตรัง สิงห์บุรี ร้อยเอ็ดและสตูล

การเฝ้าระวังทางสาธารณสุข (PUBLIC HEALTH SURVEILLANCE)

หมายถึง การจัดเก็บ การวิเคราะห์ และการ
แปลผลข้อมูลทางสาธารณสุขที่ดำเนินการอย่างเป็น
ระบบและต่อเนื่อง ตลอดจนการเผยแพร่ความรู้ที่ได้
ออกไป เพื่อประโยชน์ในด้านการวางแผน การจัดทำ
มาตรการ และการประเมินผลมาตรการป้องกัน
ควบคุมปัญหาสาธารณสุข

ที่มา: นพ.ธนรักษ์ ผลิพัฒน์ ใน พื้นฐานระบาดวิทยา, 2557



วัตถุประสงค์

1. เพื่อ ค้นหา การเกิดโรคหรือการเปลี่ยนแปลงของปัญหาสาธารณสุขอย่าง ทัน่วงที
2. เพื่อให้ ทราบรูปแบบ ของการเกิดโรคหรือปัญหาสาธารณสุข รวมทั้งปัจจัยที่มีผลต่อการเกิดโรคหรือการเปลี่ยนแปลงนั้น ๆ
3. เพื่อให้ทราบ แนวโน้ม ของการเปลี่ยนแปลงของการเกิดโรคหรือปัญหาสาธารณสุข
4. เพื่อเป็น แนวทางในการกำหนดมาตรการ การควบคุมป้องกันโรค และ ประเมินผล ได้อย่างมีประสิทธิภาพ

ประโยชน์ของระบบเฝ้าระวัง

- ค้นหาการเกิด การเปลี่ยนแปลงหรือ การระบาดของ ของปัญหาสาธารณสุขได้อย่างทันที่
- ทราบรูปแบบของการเกิดปัญหาสาธารณสุข รวมทั้งปัจจัยที่มีผลต่อการเกิดปัญหา
- ทราบแนวโน้มของปัญหา
- จัดลำดับความสำคัญของปัญหา
- เป็นข้อมูลพื้นฐานสำหรับการวางแผน
- เพื่อติดตามการเปลี่ยนแปลงของปัจจัยที่เป็นสาเหตุของปัญหา
- ใช้ในการประเมินผลโครงการต่างๆ
- สร้างสมมติฐานและกระตุ้นการวิจัยทางสาธารณสุข

คู่มือการสำรวจสถานะทันตสุขภาพและปัจจัยสำคัญ
(เพื่อการเฝ้าระวังทันตสุขภาพ)



กลุ่มสนับสนุนวิชาการและการวิจัย
สำนักทันตสาธารณสุข



สำนักทันตสาธารณสุข
Bureau of Dental Health

กรมอนามัย
DEPARTMENT OF HEALTH

คู่มือการใช้งาน

ระบบเฝ้าระวังทันตสุขภาพและปัจจัยเสี่ยง
surveillance.anamai.moph.go.th

การคำนวณขนาดตัวอย่าง

$$n = \frac{Z_{\alpha/2}^2 P(1-P) * (deff_)}{d^2}$$

$Z_{\alpha/2} = 1.96$ เมื่อ $\alpha = 0.05$

n = จำนวนตัวอย่างในกลุ่มอายุที่ต้องการ (3 ปี 12 ปี 35-44 ปี 60-74 ปี)

P = ความชุกของโรคพิษณุ

(Deff) = Design effect = 2 (ความแปรปรวนของค่าประมาณที่ได้โดยวิธี การสุ่มตัวอย่างแบบ 2 ขั้นตอนเปรียบเทียบกับวิธีการสุ่มตัวอย่างแบบง่าย เมื่อขนาดตัวอย่างเท่ากัน)

วิธีหาค่า d : กำหนดให้ค่า d อยู่ระหว่าง 5-10 % (ตามความเหมาะสมในการบริหารจัดการขนาดตัวอย่างในการสำรวจ) โดยเป็นค่าความคลาดเคลื่อนของค่าความชุก P ($d * P$)

ปรับขนาดตัวอย่างเมื่อขนาดตัวอย่างที่คำนวณได้จากสูตรด้านบนมีขนาดมากกว่าประชากร

$$n_f = \frac{n}{1+(n/N)}$$

ค่า P ขึ้นกับสถานการณ์ที่ต้องการเฝ้าระวัง ซึ่งในเด็กจะเป็นความชุกของการเกิดโรคพิษสุนัข ส่วนในกลุ่มวัยทำงาน และผู้สูงอายุจะใช้สัดส่วนของผู้มีฟันใช้งานได้ 20 ซี่

ทั้งนี้การกำหนดตัวอย่างที่เป็นตัวแทนในระดับอำเภอ จะต้องใช้ ค่า P ของแต่ละกลุ่มอายุในอำเภอนั้นๆ เพื่อคำนวณขนาดตัวอย่าง

ซึ่งการถ่วงน้ำหนักแต่ละตัวอย่างจะไม่เท่ากัน ตัวเลขถ่วงน้ำหนักจะเป็นของตัวอย่างนั้นๆ

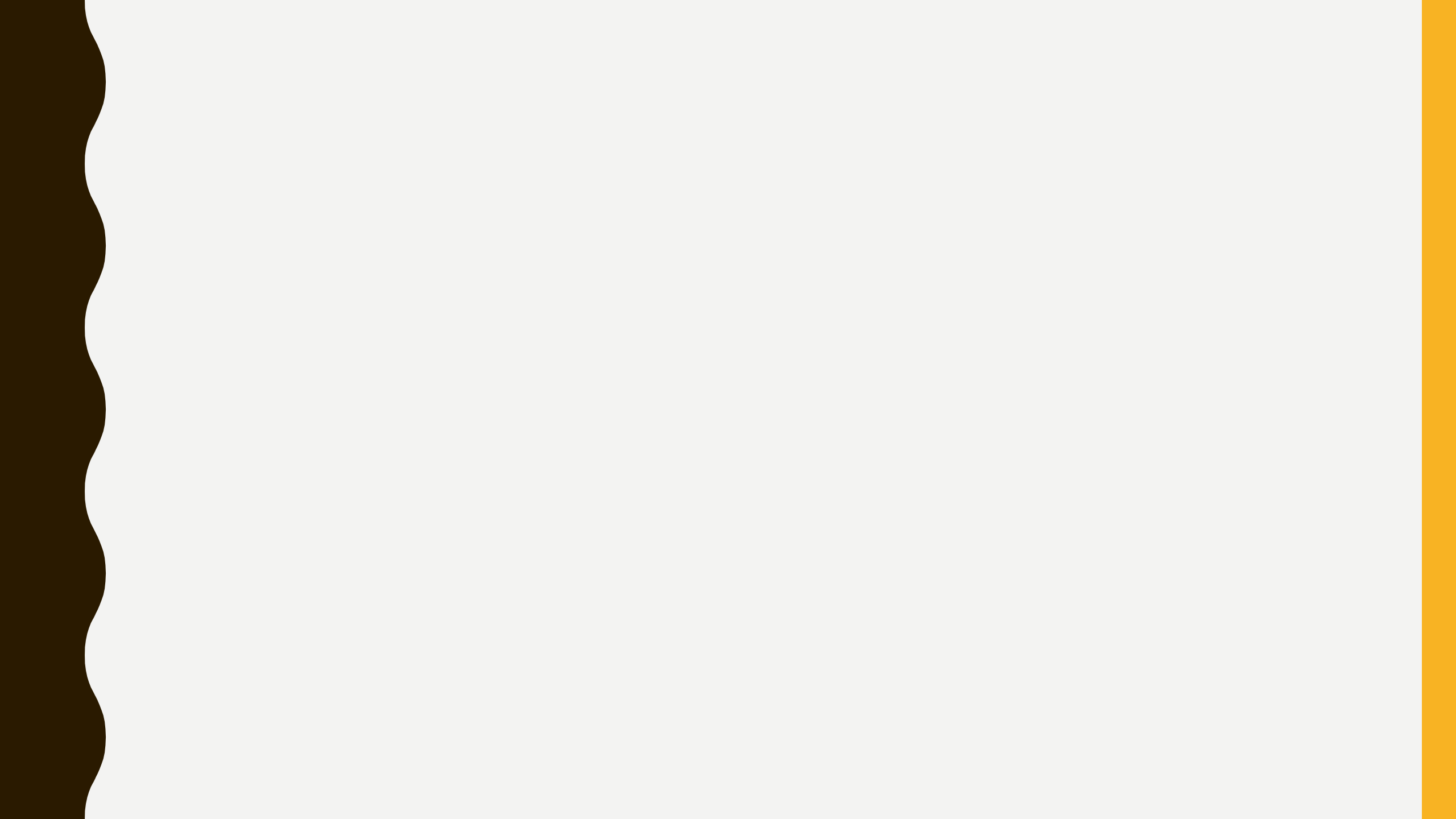
คำนวณกลุ่มตัวอย่างการสำรวจภาวะทันตฯ

แบบบันทึก

ไฟล์แนบทั้งหมดมี 1 รายการ



samplesize.xlsx



ชมรมผู้สูงอายุ

อสม.



ผู้สูงอายุ



คลินิก แผนก **NCD**



NCD



โรงเรียน



นักเรียน

ศพด



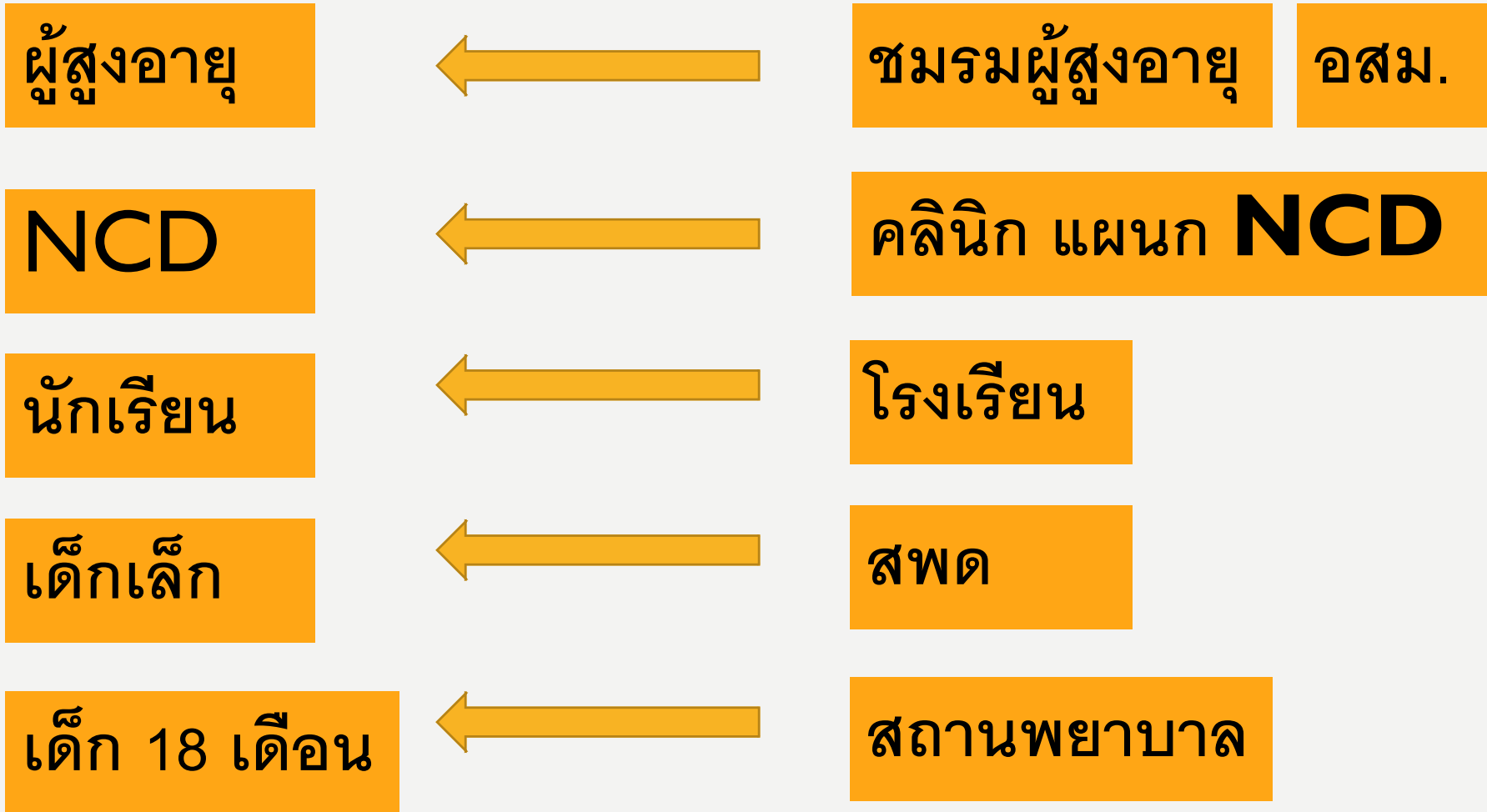
เด็กเล็ก

สถานพยาบาล



เด็ก **18** เดือน

การสำรวจ 2565



การสำรวจวัยทำงาน

แบบสอบถามจัดทำขึ้นเพื่อใช้ในการสำรวจเรื่องสภาวะสุขภาพช่องปากของวัยทำงานเพื่อนำข้อมูลการวางแผนการดำเนินโครงการส่งเสริมป้องกันโรคในช่องปากของวัยทำงานให้เหมาะสมและครอบคลุมมากขึ้น จะนำเสนอเป็นภาพรวมระดับเขตและประเทศเท่านั้น

หากท่านไม่พอใจที่จะตอบข้อความ สามารถกด X ออกจากแบบสอบถาม QR Code ได้ตลอด

ประเมินความเสี่ยงรอยโรคในช่องปาก

<https://forms.gle/uD4jFkivKNCnuxJ68>



การสำรวจวัยเก่า

แบบสอบถามจัดทำขึ้นเพื่อใช้ในการสำรวจเรื่องสภาวะสุขภาพช่องปากของวัยสูงอายุเพื่อนำข้อมูลการวางแผนการดำเนินโครงการส่งเสริมป้องกันโรคในช่องปากของวัยทำงานให้เหมาะสมและครอบคลุมมากขึ้น จะนำเสนอเป็นภาพรวมระดับเขตและประเทศเท่านั้น

หากท่านไม่พอใจที่จะตอบข้อความ สามารถกด X ออกจากแบบสอบถาม QR Code ได้ตลอด

สามารถเข้าใช้งานได้ที่

<https://forms.gle/YAinX6vhdmXLsMm9A>



<https://ppdental.anamai.moph.go.th/sealantdental/>

ประกาศแจ้งให้ทราบ

- ปรับแก้ การส่งออกเป็น Excel (17 ม.ค. 57)
- Download พจนานุกรมข้อมูล (17 ม.ค. 57)
- ปรับแก้ การสุ่ม 10% (17 ส.ค. 56)
- รายละเอียดการปรับแก้ (2 ก.ค. 56)
- Download โปรแกรม Offline (2 ก.ค. 56)
- Download คู่มือใช้งานโปรแกรม Offline (2 ก.ค. 56)
- Download คู่มือใช้งานโปรแกรม Online (2 ก.ค. 56)
- แบบรายงานตัวชี้วัดกองทุนทันตกรรม (17 มิ.ย. 56)
- การแก้ไขแถบเทา-ฟ้า บังฟอรั่ม (17 มิ.ย. 56)

เข้าสู่ระบบสำหรับเจ้าหน้าที่

เข้าสู่ระบบ

← แจ้งเกี่ยวกับปัญหาการใช้โปรแกรมมาได้ที่ dentdata@gmail.com หรือ sealantym@gmail.com →

<https://surveillance.anamai.moph.go.th>

*ระบบเฝ้าระวังทันตสุขภาพและปัจจัยเสี่ยง ทันตสาธารณสุข

เข้าสู่ระบบสำหรับเจ้าหน้าที่

Username

Password

เข้าสู่ระบบ

© 2021 Department of Health. All rights reserved. By somyotatana@gmail.com

MENU

สรุปข้อมูลรายงาน

ข้อมูลจากกระทรวงสส.(พื้นที่ dental)

ผู้ป่วยเบาหวาน

ร้อยละผู้ป่วยเบาหวาน

รายงานกลุ่มหญิงตั้งครรภ์

รายงานการตรวจสุขภาพ

กลุ่มเด็กก่อนวัยเรียน อายุ

เด็กอายุ 5 ปี ปรอทจ

รายงานการตรวจสุขภาพ

เด็กวัยเรียน อายุ 6-12 ปี

รายงานการตรวจสุขภาพ

ข้อมูลจากกระทรวงสส.(พื้นที่ Proce)

อายุ 0-5 ปี

ข้อมูลการส่งเสริมปือ

อายุ 0-2 ปี

ได้รับการคัดกรองสุขภาพ



กรมอนามัย กระทรวงสาธารณสุข
88/22 น.4 ต.ตลาดขวัญ อ.ตลิ่งชัน กทม.

<p>จำนวนรายงาน 17 รายงาน</p>	<p>จำนวนดาวน์โหลด 15 ครั้ง</p>
<p>จำนวนผู้สมัครใช้งาน 15 User</p>	<p>จำนวนผู้เข้าใช้งาน 1693 ครั้ง</p>

1	เผื่อระวังทันตสุขภาพและปัจจัยเสี่ยง กลุ่มเด็กอายุ 18 เดือน		
2	เผื่อระวังทันตสุขภาพและปัจจัยเสี่ยง กลุ่มเด็กอายุ 3 ปี		
3	ร้อยละ เด็ก 3-5 ปีในเขตรับผิดชอบ ที่ได้ตรงทั้งปากวางแผนการรักษาและบริการทันตกรรม		
	ร้อยละ เด็ก 3-5 ปีในเขตรับผิดชอบ ที่ได้ตรงทั้งปากวางแผนการรักษาและบริการทันต		

เปรียบเทียบข้อมูล รายงาน เผื่อระวังทันตสุขภาพและปัจจัยเสี่ยง กลุ่มเด็กอายุ 18 เดือน รายปี

แผนภูมิ Column Chart

